



Centralna Komisja Egzaminacyjna

Arkuszy zawiera informacje prawnie chronione do momentu rozpoczęcia egzaminu.

Układ graficzny © CKE 2010

WPISUJE ZDAJĄCY

KOD

--	--	--

PESEL

--	--	--	--	--	--	--	--	--	--

*Miejsce
na naklejkę
z kodem*

**EGZAMIN MATURALNY
Z HISTORII MUZYKI**

POZIOM ROZSZERZONY

MAJ 2010

Instrukcja dla zdającego

1. Sprawdź, czy arkusz egzaminacyjny zawiera 14 stron, nuty i płytę z nagraniami. Ewentualny brak zgłoś przewodniczącemu zespołu nadzorującego egzamin.
2. Arkusz zawiera trzy części. Część pierwsza arkusza to test, część druga wymaga analizy przykładów muzycznych, a część trzecia napisania wypracowania na jeden z podanych tematów.
3. Czynności zaplanuj tak, aby możliwe było rozwiązanie zadań z trzech części arkusza w ciągu 180 minut.
4. Rozwiązania zadań zamieść w miejscu na to przeznaczonym.
5. Pisz czytelnie. Używaj długopisu/pióra tylko z czarnym tuszem/atramentem.
6. Nie używaj korektora, a błędne zapisy wyraźnie przekreśl.
7. Pamiętaj, że zapisy w brudnopisie nie będą oceniane.
8. Na karcie odpowiedzi wpisz swój numer PESEL i przyklej naklejkę z kodem.
9. Nie wpisuj żadnych znaków w części przeznaczonej dla egzaminatora.

**Czas pracy:
180 minut**

**Liczba punktów
do uzyskania: 50**



MHM-R1_1P-102

Część I (20 punktów)**Zadanie 1. (1 pkt)**

Wymień dwie cechy harmoniki impresjonistycznej.

1.

2.

Zadanie 2. (1 pkt)

Po zapoznaniu się z tekstem dotyczącym jednego z kompozytorów epoki klasycyzmu wykonaj polecenia.

Żył długo i w miarę szczęśliwie, obce też mu były artystyczne udręki i rozterki. Komponował wiele i z wielką łatwością. Nie otaczała go żadna legenda. Zznał gorzkiego smaku służby w dworskiej liberii, ale też radości bycia artystą wolnym, niezależnym, zamożnym i sławnym. Z powodu jego osobistego uroku, poczucia humoru i żywotności mówiono o nim dobrotliwie „Papa [...]”. Wśród współczesnych cieszył się wielkim uznaniem i poważaniem. Grany był w większości stolic europejskich, wydawany w największych oficynach kontynentu. Pod koniec życia zyskał pozycję pierwszego kompozytora ówczesnej Europy.

Wskaż kompozytora, o którym napisano te słowa.

Wymień osobę, u której pozostawał on na służbie.

Zadanie 3. (2 pkt)

Wielu kompozytorów XIX w. sięgało w swojej twórczości po teksty Williama Szekspira.

Uzupełnij tabelę:

A. Połącz tytuły dramatów Szekspira z nazwiskami kompozytorów, którzy inspirowali się w swej twórczości dziełami wskazanymi w tabeli.

Nazwiska wybierz spośród podanych poniżej:

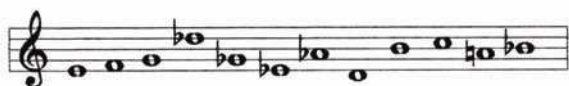
*Ferenc Liszt, Piotr Czajkowski, Felix Mendelssohn, Robert Schumann,
Giuseppe Verdi*

B. Wpisz nazwy gatunków muzycznych, które inspirowane były wymienionymi tekstami.

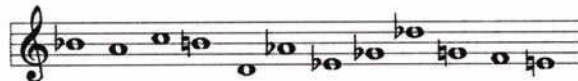
Tytuł utworu	A. Kompozytor	B. Gatunek muzyczny
<i>Sen nocy letniej</i>		
<i>Otello</i>		
<i>Romeo i Julia</i>		

Zadanie 4. (1 pkt)

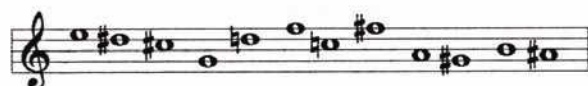
Zapisana poniżej seria dodekafoniczna stanowi podstawę *Preludium z Suity fortepianowej op. 25* Arnolda Schönberga. W utworze została wykorzystana postać oryginalna serii oraz jej trzy permutacje. Wpisz nazwy tych permutacji pod odpowiednimi przykładami.



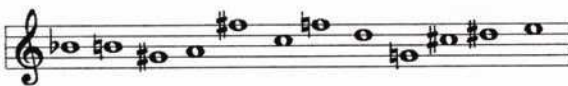
Postać oryginalna serii



2.



1.



3.

Zadanie 5. (1 pkt)

Uzupełnij zdania.

W wieku Mannheim był wyróżniającym się ośrodkiem muzyki orkiestrowej. Kompozytorzy z tego ośrodka stworzyli podstawy nowoczesnej instrumentacji, która rezygnowała z akompaniamentu oraz przyczynili się do ustalenia obsady wykonawczej orkiestry symfonicznej. W symfoniach jako pierwsze ogniwo cyklu sonatowego wprowadzali najczęściej formę

Zadanie 6. (1 pkt)

Wskaż pięć instrumentów, którym Wolfgang Amadeus Mozart powierzał partie solowe w swoich koncertach.

1. 2. 3.
4. 5.

Wypełnia egzaminator	Nr zadania	1.	2.	3.	4.	5.	6.
	Maks. liczba pkt	1	1	2	1	1	1
	Uzyskana liczba pkt						

Zadanie 7. (2 pkt)

Przy każdym utworze podaj nazwisko kompozytora i uzasadnij, dlaczego dane dzieło zajmuje ważne miejsce w historii muzyki.

A. *Magnus liber organi (Wielka księga organum)*

Kompozytor

Uzasadnienie

.....

B. *VIII Symfonia „Tysiąca”*

Kompozytor

Uzasadnienie

.....

Zadanie 8. (2 pkt)

Twórczość Igora Strawińskiego pełna była zaskakujących zwrotów stylistycznych. Wymień dwa nurty stylistyczne obecne w jego twórczości i tytuł dzieła reprezentatywnego dla każdego z wymienionych nurtów.

1. Nazwa nurtu Dzieło

2. Nazwa nurtu Dzieło

Zadanie 9. (1 pkt)

Połącz nazwiska twórców z tytułami utworów, wpisując przy literach odpowiednie cyfry.

- | | |
|-------------------------|-----------------------------|
| A. Zygmunt Noskowski | 1. <i>Rapsodia litewska</i> |
| B. Ryszard Strauss | 2. <i>Step</i> |
| C. Mieczysław Karłowicz | 3. <i>Mazepa</i> |
| | 4. <i>Don Juan</i> |

A. B. C.

Nazwij gatunek muzyczny, który reprezentują wszystkie wymienione kompozycje.

.....

Zadanie 10. (1 pkt)

W XVI wieku często zestawiano w pary tańce skontrastowane metrycznie i agogicznie.

A. Podaj nazwy dwóch dawnych tańców włoskich, które, wykonywane jeden po drugim, stanowiły „załążek” suity.

1. 2.



B. Rozpoznaj rodzaj notacji zastosowanej w przedstawionym powyżej zapisie tańca i podaj jej nazwę.

.....

Zadanie 11. (1 pkt)

Przyporządkuj nazwiska twórców do nazw ugrupowań, z którymi byli związani.

- | | |
|----------------------|--------------------------|
| A. Grupa Sześciu | 1. Anton Webern |
| B. Grupa darmstadtka | 2. Bela Bartok |
| C. Szkoła wiedeńska | 3. Artur Honegger |
| | 4. Karlheinz Stockhausen |

A. B. C.

Poniżej wpisz literę, którą oznaczono ugrupowanie twórców działających w drugiej połowie XX wieku.

.....

Wypełnia egzaminator	Nr zadania	7.	8.	9.	10.	11.
	Maks. liczba pkt	2	2	1	1	1
	Uzyskana liczba pkt					

Zadanie 12. (3 pkt)

Życie kulturalne i artystyczne dawnej Polski skupiało się wokół dworu królewskiego. **Uzupełnij poniższą tabelę, wpisując w odpowiednią rubrykę stulecie, w którym przypadło panowanie danego władcy, i nazwisko kompozytora, który działał w tym okresie.**

Nazwiska kompozytorów wybierz spośród niżej podanych:

Wacław z Szamotuł, Mikołaj z Radomia, Grzegorz Gerwazy Gorczycki, Adam Jarzębski

Okres panowania króla	Stulecie	Kompozytor
Władysława IV Wazy		
Władysława Jagiełły		
Zygmunta Augusta		

Zadanie 13. (1 pkt)

Sonata fortepianowa to jedna z głównych form w twórczości Ludwiga van Beethovena, na gruncie której wprowadził on wiele nowatorskich rozwiązań.

Wymień jedną z sonat, w której Beethoven odstępiał od klasycznego układu części cyklu sonatowego (podaj tonację oraz opus lub tytuł).

.....

Zadanie 14. (1 pkt)

Młodzieńcze fascynacje Karola Szymanowskiego muzyką Fryderyka Chopina i Aleksandra Skriabina spowodowały, że podejmował on w swojej twórczości wiele spośród uprawianych przez nich form i gatunków.

Wymień trzy gatunki muzyki fortepianowej obecne w twórczości wszystkich trzech kompozytorów.

1. 2. 3.

Zadanie 15. (1 pkt)

Podkreśl nazwiska dwóch kompozytorów, za życia których miała miejsce Wielka Rewolucja Francuska.

*Henryk Wieniawski, Ludwig van Beethoven, Jean-Baptiste Lully, Józef Elsner,
Ferenc Liszt*

Część II: Analiza przykładów muzycznych (10 punktów)

**Na podstawie nagrań i nut wykonaj polecenia wskazane w zadaniach 16.–19.
Z treścią poleceń zapoznaj się przed przystąpieniem do przesłuchania nagrań.**

Zadanie 16. (1 pkt)

Materiał nutowy zawiera fragmenty partytur dwóch utworów Thomasa Luisa da Victorii o tym samym tytule.

A. Na podstawie analizy przykładu dźwiękowego oraz fragmentu partytury mszy rozpoznaj rodzaj techniki imitacyjnej zastosowanej w tym utworze i podaj jej nazwę.

.....

B. Porównaj fragmenty partytur mszy oraz motetu i podaj nazwę tego typu mszy.

.....

Zadanie 17. (5 pkt)

A. Pierwszy przykład dźwiękowy prezentuje fragment mszy gregoriańskiej oraz *Kyrie z Missa paschalis* Grzegorza Gerwazego Gorczyckiego.

Po wysłuchaniu przykładu i zapoznaniu się z materiałem nutowym wskaż w *Kyrie z Missa paschalis* głos zawierający całość melodii chorałowej i określ rolę, jaką pełni w utworze ta melodia.

Głos zawierający melodię z chorału

Rola melodii chorałowej

B. Na podstawie drugiego przykładu dźwiękowego oraz fragmentu partytury arii *Laudamus te* z *Mszy h-moll* Jana Sebastiana Bacha opisz, na czym polega zastosowana tu technika koncertująca.

.....
.....
.....

Wypełnia egzaminator	Nr zadania	12.	13.	14.	15.	16.
	Maks. liczba pkt	3	1	1	1	1
	Uzyskana liczba pkt					

C. Na podstawie analizy trzeciego przykładu dźwiękowego oraz partytury chóru *Crucifixus* z *Mszy h-moll* Bacha:

1) nazwij rodzaj zastosowanej tu formy wariacyjnej

2) opisz sposób, w jaki oddana jest w warstwie muzycznej treść tego utworu.

Przekład tekstu: *Ukrzyżowany również za nas, pod Poncjuszem Pilatem, został umęczony i pogrzebany.*

.....

.....

.....

.....

.....

D. Sposoby opracowania tekstów mszalnych prezentowane w zadaniu 17. są reprezentatywne dla dwóch stylów występujących w muzyce religijnej baroku. Podaj nazwy tych stylów.

1. 2.

Zadanie 18. (3 pkt) 🎧

Przykłady dźwiękowe 1 i 2 prezentują dwa utwory organowe Johanna Sebastiana Bacha. W dołączonych przykładach nutowych każdy utwór poprzedza zapis pieśni protestanckiej.

Po zapoznaniu się z materiałem nutowym i wysłuchaniu przykładów opisz, w jaki sposób Bach opracował w każdym z utworów organowych melodię pieśni.

Przykład 1

.....

.....

Przykład 2

.....

.....

Podaj nazwę gatunku muzyki organowej, którego podstawę stanowi pieśń protestancka.

.....

Zadanie 19. (1 pkt) 🎧

Przykład dźwiękowy prezentuje fragment *Missa elettronica* Bogusława Schäffera łączącej elementy tradycji i współczesności.

Po wysłuchaniu przykładu wskaż, do której z dawnych form wielogłosowości nawiązuje w tym fragmencie kompozytor.

.....

CZĘŚĆ III – Wypracowanie (20 punktów)

Zadanie 20. (20 pkt)

Napisz wypracowanie na jeden z niżej podanych tematów.

Temat nr 1:

Przedstaw przemiany mszy wielogłosowej na przykładzie wybranych dzieł kompozytorów różnych epok. Uwzględnij różne gatunki mszy wynikające z różnic w obsadzie wykonawczej i stosowanych technikach kompozytorskich. Zwróć uwagę na związki słowno-muzyczne i funkcje tego gatunku.

W pracy wykorzystaj wyniki analizy przykładów muzycznych z II części arkusza oraz zamieszczone niżej cytaty.

Co się tyczy mszy celebrowanych ze śpiewem i z organami, niechaj nic, co świeckie, nie miesza się, a jedynie hymny i Boskie pochwały. Cały plan śpiewania w skalach muzycznych powinien być tak ustawiony, by nie dawać tylko próżnej przyjemności uszom, lecz by słowa mogły być jasne i zrozumiałe dla wszystkich [...].

Cyt. za: E. Obniska, *Mystyk czy realista*, „Studio” 1994 nr 2, s. 26

[W XVIII w.] nie tylko do pałaców biskupich, ale również do kościołów zaczęły przenikać formy okazałej obrzędowości dworskiej, z jej zewnętrznym splendorem, królewskim przepychem i próżnością. W praktyce muzycznej coraz bardziej zacierały się różnice pomiędzy aulą dworu książęcego, a przestrzenią sakralną. Zarówno tu, jak i tam, rozwijano okazały styl symfoniczny, solistyczną wirtuozerię i operowe maniery wykonawcze.

Ks. Joachim Waloszek

Jeśli [...] chodzi o samą liturgię, to ostatnie, prawdziwie twórcze i wzbogacające jej skarbiec muzyczny akty miały miejsce w stylu polifonii rzymskiej – Palestrinowskim i jego kontynuacjach bezpośrednich, wchodzących już w XVII stulecie [...]. Z tego wniossek, iż od tej pory sacrum w liturgii Kościoła katolickiego żyje życiem muzycznym stylów epok minionych – muzyką dawną. I jeżeli łacińskie słowa liturgii jakoś inspirują kompozytorów do aktów twórczych, a dzieje się tak jeszcze często w XVIII i XIX w., to rezultaty tych aktów nie mieszczą się już w ramach liturgii.

Bohdan Pociąg

Wypełnia egzaminator	Nr zadania	17.	18.	19.	20.
	Maks. liczba pkt	5	3	1	20
	Uzyskana liczba pkt				

A series of 20 horizontal dotted lines spanning the width of the page, providing a template for handwritten answers.

BRUDNOPIS