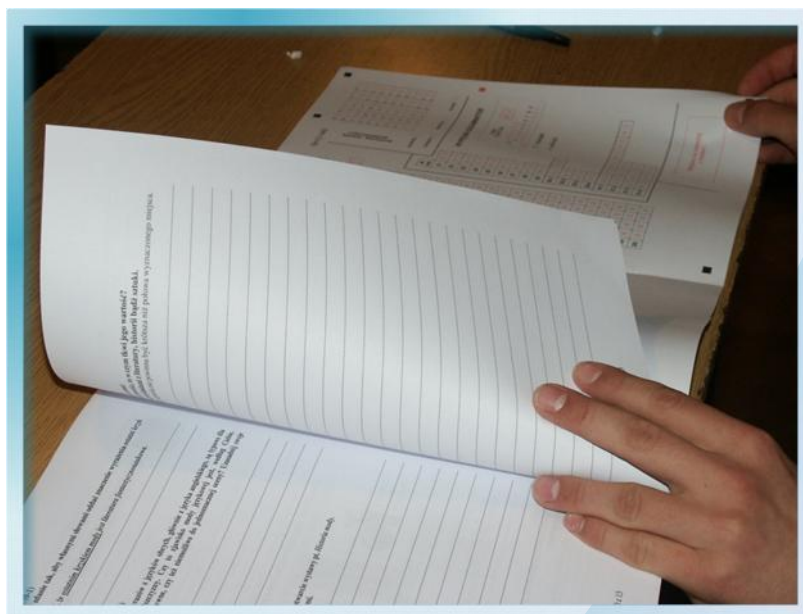


Osiągnięcia uczniów kończących gimnazjum w roku 2010



**Osiągnięcia uczniów
kończących gimnazjum
w roku 2010**

**Materiał opracowano w Centralnej Komisji Egzaminacyjnej
we współpracy z okręgowymi komisjami egzaminacyjnymi
w Gdańsku, Jaworznie, Krakowie, Łodzi, Łomży, Poznaniu, Warszawie i Wrocławiu**

Centralna Komisja Egzaminacyjna
ul. Józefa Lewartowskiego 6, 00-190 Warszawa
tel. 022 536 65 00, fax 022 536 65 04
e-mail: ckesekr@cke.edu.pl
www.cke.edu.pl

Spis treści

I. Organizacja i przebieg egzaminu oraz sprawdzania prac uczniów	5
II. Wyniki egzaminu	7
1. Część humanistyczna	7
1.1. Uczniowie bez dysfunkcji oraz uczniowie ze specyficznymi trudnościami w uczeniu się	7
1.1.1. Wyniki ogólne uczniów	7
1.1.2. Wyniki dziewcząt i chłopców	8
1.1.3. Wyniki uczniów bez dysfunkcji oraz uczniów ze specyficznymi trudnościami w uczeniu się	8
1.1.4. Wyniki uczniów a wielkość miejscowości	9
1.1.5. Wyniki uczniów szkół publicznych i niepublicznych	10
1.1.6. Wyniki uczniów na skali staninowej	10
1.1.7. Poziom wykonania zadań	10
1.2. Średnie wyniki szkół na skali staninowej	12
1.3. Mocne i słabe strony wykształcenia humanistycznego gimnazjalistów	12
1.4. Uczniowie słabo widzący i uczniowie niewidomi	14
1.5. Uczniowie słabo słyszący i uczniowie niesłyszący	15
1.6. Uczniowie z upośledzeniem umysłowym w stopniu lekkim	16
2. Część matematyczno-przyrodnicza	17
2.1. Uczniowie bez dysfunkcji oraz uczniowie ze specyficznymi trudnościami w uczeniu się	17
2.1.1. Wyniki ogólne uczniów	17
2.1.2. Wyniki dziewcząt i chłopców	18
2.1.3. Wyniki uczniów bez dysfunkcji oraz uczniów ze specyficznymi trudnościami w uczeniu się	18
2.1.4. Wyniki uczniów a wielkość miejscowości	19
2.1.5. Wyniki uczniów szkół publicznych i niepublicznych	20
2.1.6. Wyniki ogólne uczniów na skali staninowej	20
2.1.7. Poziom wykonania zadań	20
2.2. Średnie wyniki szkół na skali staninowej	23
2.3. Mocne i słabe strony wykształcenia matematyczno-przyrodniczego gimnazjalistów	23
2.4. Uczniowie, którzy przystąpili do części matematyczno-przyrodniczej egzaminu gimnazjalnego w języku litewskim	24
2.5. Uczniowie słabo widzący i uczniowie niewidomi	25
2.6. Uczniowie słabo słyszący i uczniowie niesłyszący	26
2.7. Uczniowie z upośledzeniem umysłowym w stopniu lekkim	27
3. Języki obce nowożytne	28
3.1. Język angielski	28
3.1.1. Uczniowie bez dysfunkcji oraz uczniowie ze specyficznymi trudnościami w uczeniu się	28
3.1.1.1. Wyniki dziewcząt i chłopców	29
3.1.1.2. Wyniki uczniów a wielkość miejscowości	29
3.1.1.3. Wyniki uczniów szkół publicznych i niepublicznych	30
3.1.1.4. Wyniki uczniów na skali staninowej	30
3.1.1.5. Poziom wykonania zadań	30
3.1.2. Średnie wyniki szkół na skali staninowej	31
3.1.3. Uczniowie słabo widzący i uczniowie niewidomi	32
3.1.4. Uczniowie słabo słyszący i uczniowie niesłyszący	32
3.1.5. Uczniowie z upośledzeniem umysłowym w stopniu lekkim	33
3.2. Język niemiecki	34
3.2.1. Uczniowie bez dysfunkcji oraz uczniowie ze specyficznymi trudnościami w uczeniu się	34
3.2.1.1. Wyniki dziewcząt i chłopców	34
3.2.1.2. Wyniki uczniów a wielkość miejscowości	35
3.2.1.3. Wyniki uczniów szkół publicznych i niepublicznych	35
3.2.1.4. Wyniki uczniów na skali staninowej	36
3.2.1.5. Poziom wykonania zadań	36
3.2.2. Średnie wyniki szkół na skali staninowej	37
3.2.3. Uczniowie słabo widzący i uczniowie niewidomi	37
3.2.4. Uczniowie słabo słyszący i uczniowie niesłyszący	38
3.2.5. Uczniowie z upośledzeniem umysłowym w stopniu lekkim	38
3.3. Język francuski	39
3.3.1. Uczniowie bez dysfunkcji oraz uczniowie ze specyficznymi trudnościami w uczeniu się	39
3.3.1.1. Wyniki dziewcząt i chłopców	39
3.3.1.2. Wyniki uczniów a wielkość miejscowości	40
3.3.1.3. Wyniki uczniów szkół publicznych i niepublicznych	40

3.3.1.4. Wyniki uczniów na skali staninowej	41
3.3.1.5. Poziom wykonania zadań	41
3.3.2. Średnie wyniki szkół na skali staninowej	42
3.3.3. Uczniowie słabo słyszący i uczniowie niesłyszący	42
3.3.4. Uczniowie z upośledzeniem umysłowym w stopniu lekkim	42
3.4. Język rosyjski	43
3.4.1. Uczniowie bez dysfunkcji oraz uczniowie ze specyficznymi trudnościami w uczeniu się	43
3.4.1.1. Wyniki dziewcząt i chłopców	43
3.4.1.2. Wyniki uczniów a wielkość miejscowości	44
3.4.1.3. Wyniki uczniów szkół publicznych i niepublicznych	44
3.4.1.4. Wyniki uczniów na skali staninowej	45
3.4.1.5. Poziom wykonania zadań	45
3.4.2. Średnie wyniki szkół na skali staninowej	46
3.4.3. Uczniowie słabo słyszący i uczniowie niesłyszący	46
3.4.4. Uczniowie z upośledzeniem umysłowym w stopniu lekkim	46
3.5. Język hiszpański	48
3.5.1. Uczniowie bez dysfunkcji oraz uczniowie ze specyficznymi trudnościami w uczeniu się	48
3.5.1.1. Wyniki dziewcząt i chłopców	48
3.5.1.2. Wyniki uczniów a wielkość miejscowości	49
3.5.1.3. Poziom wykonania zadań	49
3.6. Język włoski	50
3.6.1. Uczniowie bez dysfunkcji oraz uczniowie ze specyficznymi trudnościami w uczeniu się	50
3.7. Mocne i słabe strony znajomości języka obcego przez gimnazjalistów	50
Aneks	52
1. Gimnazja, w których przeprowadzono egzamin gimnazjalny w kwietniu 2010 r.	52
1.1. Liczba (odsetek) gimnazjów w kraju i województwach – ogółem i z podziałem na szkoły na wsi oraz w miastach do 20 tys., od 20 tys. do 100 tys. i powyżej 100 tys. mieszkańców	52
1.2. Liczba (odsetek) gimnazjów publicznych i niepublicznych w kraju i województwach	52
2. Uczniowie, którzy przystąpili do egzaminu gimnazjalnego w kwietniu 2010 r.	53
2.1. Liczba (odsetek) gimnazjalistów w kraju i województwach – ogółem i z podziałem na uczniów szkół na wsi oraz w miastach do 20 tys., od 20 tys. do 100 tys. i powyżej 100 tys. mieszkańców	53
2.2. Liczba (odsetek) uczniów gimnazjów publicznych i niepublicznych w kraju i województwach	53
2.3. Liczba laureatów i finalistów olimpiad przedmiotowych oraz laureatów konkursów przedmiotowych o zasięgu wojewódzkim lub ponadwojewódzkim z zakresu jednego z grupy przedmiotów objętych egzaminem, zwolnionych z odpowiedniej części egzaminu gimnazjalnego w 2010 r. na podstawie zaświadczenia stwierdzającego uzyskanie tytułu odpowiednio laureata lub finalisty, otrzymujących zaświadczenie o uzyskaniu z tej części egzaminu najwyższego wyniku – w kraju i województwach	54
2.4. Odsetek uczniów z dysleksją rozwojową w latach 2008-2010 w kraju i województwach	54
3. Wyniki uczniów w kraju i województwach	55

Organizacja i przebieg egzaminu oraz sprawdzania prac uczniów

W 2010 roku egzamin gimnazjalny przeprowadzono w dniach 27-29 kwietnia, w trybie przewidzianym w rozporządzeniu Ministra Edukacji Narodowej z dnia 30 kwietnia 2007 r. w sprawie warunków i sposobu oceniania, klasyfikowania i promowania uczniów i słuchaczy oraz przeprowadzania sprawdzianów i egzaminów w szkołach publicznych¹ (zwanym dalej rozporządzeniem). Przystąpiło do niego ponad 444 tysiące uczniów klas trzecich z 7 136 gimnazjów w Polsce. Składał się on z trzech części: humanistycznej, matematyczno-przyrodniczej i z języka obcego nowożytnego.

Egzamin gimnazjalny przeprowadziły na swoim terenie okręgowe komisje egzaminacyjne. Zgodnie z rozporządzeniem za organizację i przebieg egzaminu w poszczególnych szkołach odpowiadali przewodniczący szkolnych zespołów egzaminacyjnych, którymi byli dyrektorzy szkół. Powoływali oni członków szkolnych zespołów egzaminacyjnych, a w przypadku gdy w danej szkole egzamin odbywał się w kilku salach – również zespoły nadzorujące przebieg egzaminu w każdej z tych sal. Członkami zespołów nadzorujących nie mogli być nauczyciele przedmiotów wchodzących w zakres danej części egzaminu, a w przypadku części trzeciej egzaminu – nauczyciele tego języka obcego nowożytnego, z którego zakresu był przeprowadzany egzamin. Co najmniej jeden członek każdego zespołu nadzorującego musiał być zatrudniony w innej szkole lub placówce.

Podczas trwania egzaminu w salach oprócz uczniów i członków zespołów nadzorujących mogli przebywać obserwatorzy – delegowani pracownicy MEN, CKE, OKE, przedstawiciele organów sprawujących nadzór pedagogiczny i organów prowadzących szkoły, a także szkół wyższych i placówek doskonalenia nauczycieli.

Naruszenie przepisów dotyczących przeprowadzania egzaminu mogło powodować, zgodnie z § 47 ust. 1, § 146 ust. 3 i 4 i § 147 ust. 2 rozporządzenia, unieważnienie egzaminu lub jego części. W bieżącym roku decyzję taką podjęto w stosunku do 355 gimnazjalistów (5 w części humanistycznej egzaminu, 331 w części matematyczno-przyrodniczej oraz 19 zdających język obcy, w tym 17 język angielski i 2 język niemiecki) – najczęściej z powodu niesamodzielnego rozwiązywania zadań.

Po zakończeniu egzaminu w danej szkole zakodowane i zabezpieczone prace egzaminacyjne zostały przekazane do jednego ze 141 ośrodków sprawdzania części humanistycznej i jednego ze 135 ośrodków sprawdzania części matematyczno-przyrodniczej. Zestawy zadań z języków obcych, zawierające wyłącznie zadania zamknięte, przekazano bezpośrednio do OKE, gdzie zostały sprawdzone elektronicznie.

Sprawdzanie prac egzaminacyjnych na terenie kraju koordynowali eksperci CKE, natomiast nad organizacją sprawdzania prac i sprawnym przebiegiem tego procesu na terenie danej OKE czuwali koordynatorzy egzaminu, którymi byli etatowi pracownicy komisji okręgowych posiadający uprawnienia egzaminatorów do danej części egzaminu.

Do sprawdzenia zadań otwartych komisje okręgowe powołały 351 przewodniczących zespołów w części humanistycznej i 325 w części matematyczno-przyrodniczej. Byli nimi doświadczeni egzaminatorzy, którzy już na ogół wcześniej pełnili tę funkcję. Sprawdzanie prac uczniowskich powierzono odpowiednio przeszkolonym i wpisanym do ewidencji OKE egzaminatorom. W części humanistycznej powołano ich 7 041, a w matematyczno-przyrodniczej 6 602. Dokładny zakres obowiązków członków zespołu egzaminatorów określały procedury przyjęte przez poszczególne OKE.

Średnio na każdego egzaminatora przypadło w części humanistycznej 61 prac uczniowskich, a w części matematyczno-przyrodniczej 67. Łącznie w całym kraju egzaminatorzy sprawdzili 888 435 zestawów zadań.

Wszyscy egzaminatorzy sprawdzali prace uczniów w ośrodkach zorganizowanych przez okręgowe komisje egzaminacyjne, bez możliwości wnoszenia prac uczniowskich poza obręb budynku. Wątpliwości, które pojawiły się w trakcie sprawdzania prac, rozstrzygane były przez koordynatorów OKE i CKE. Podjęte rozstrzygnięcia w sprawie nietypowych rozwiązań uczniowskich przekazywane były do wszystkich komisji egzaminacyjnych w celu jednolitego stosowania w całym kraju.

Najwięcej problemów przysporzyło egzaminatorom ocenianie nietypowych, niejednoznacznych rozwiązań zadań otwartych, a także identyfikacja błędów językowych i rzeczowych, nieczytelnie pismo oraz liczne skreślenia.

¹ DzU nr 83, poz. 562, z późn. zm.

Na etapie sprawdzania prac egzaminatorzy sygnalizowali podejrzenia niesamodzielności pracy uczniów. Zgłaszano je dyrektorom OKE, którzy wszczynali postępowanie wyjaśniające. Jeżeli zarzuty się potwierdziły, podejmowali oni decyzję o unieważnieniu egzaminu lub jego części. W 2010 roku na podstawie § 47 ust. 2 rozporządzenia podjęto ją w stosunku do 333 uczniów, z czego 330 unieważnień dotyczyło części matematyczno-przyrodniczej.

Sprawdzone i zweryfikowane prace uczniów wraz z kartami odpowiedzi przewodniczący zespołów egzaminatorów przekazali do okręgowych komisji egzaminacyjnych, w których dane sczytano elektronicznie, a w razie potrzeby ponownie zweryfikowano.

Informacje o wynikach egzaminu oraz zaświadczenia o indywidualnych wynikach każdego ucznia zostały przekazane do szkół 18 czerwca.

I. Wyniki egzaminu

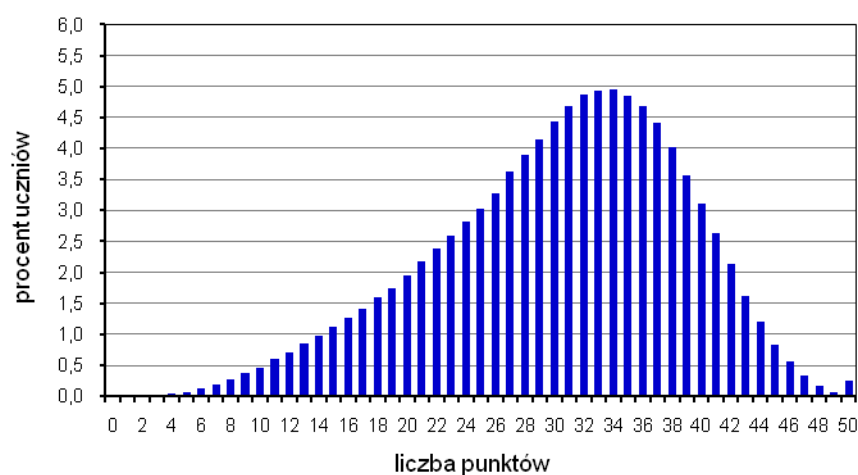
1. Część humanistyczna

1.1. Uczniowie bez dysfunkcji oraz uczniowie ze specyficznymi trudnościami w uczeniu się

Uczniowie bez dysfunkcji oraz uczniowie ze specyficznymi trudnościami w uczeniu się wykonywali zadania zawarte w zestawie GH-1-102. Podstawę zadań stanowiły różnorodne teksty kultury (tekst literacki, popularnonaukowy, publicystyczny oraz reprodukcja obrazu).

Zestaw egzaminacyjny składał się z 29 zadań, wśród których było 20 zadań wyboru wielokrotnego oraz 9 zadań wymagających od ucznia samodzielnego sformułowania odpowiedzi. Zadania rozszerzonej odpowiedzi wymagały napisania streszczenia i rozprawki.

1.1.1. Wyniki ogólne uczniów



Wykres 1. Rozkład wyników uczniów

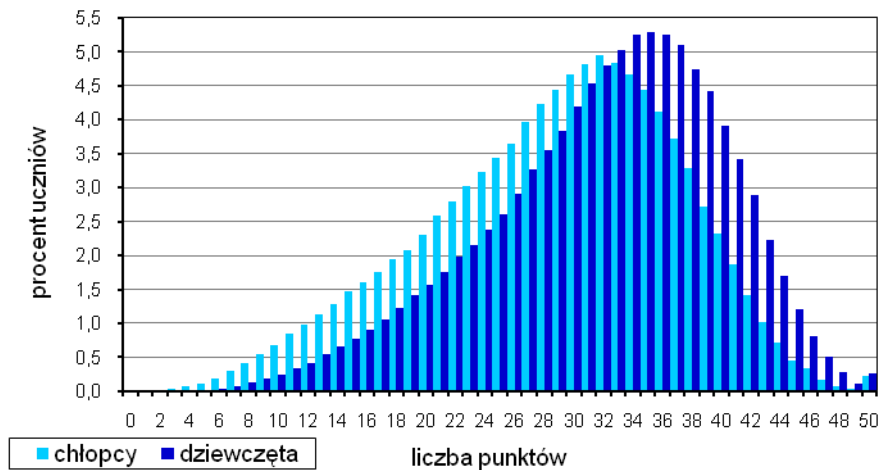
Tabela 1. Wyniki uczniów – parametry statystyczne

Wyszczególnienie	Liczba uczniów	Minimum	Maksimum	Mediana	Średnia	Odchylenie standardowe
Cały test	434 363	0	50	31	30,34	8,38
Czytanie i odbiór tekstów kultury		0	25	19	18,31	4,21
Tworzenie własnego tekstu		0	25	12	12,03	5,02

Rzetelność testu: 0,82²

² Rzetelność testu podano, gdy liczba zdających była większa niż 100.

1.1.2. Wyniki dziewcząt i chłopców

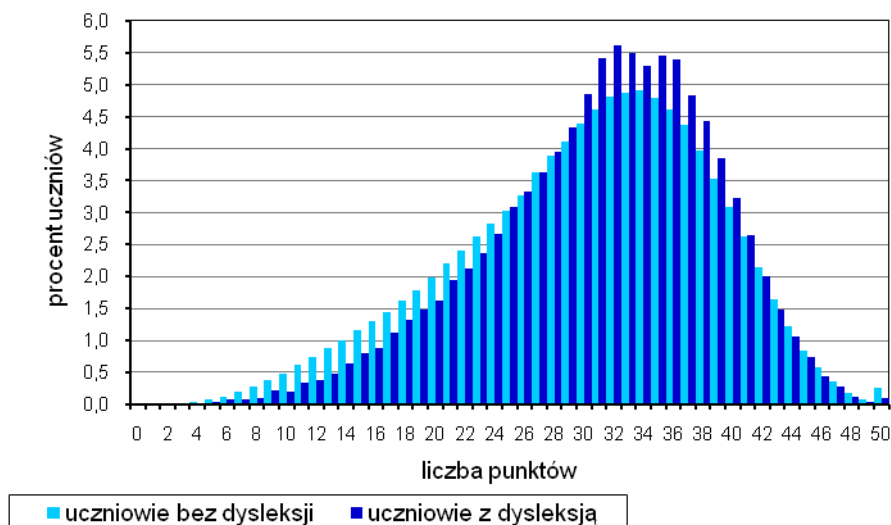


Wykres 2. Rozkłady wyników dziewcząt i chłopców

Tabela 2. Wyniki dziewcząt i chłopców – parametry statystyczne

Płeć	Liczba uczniów	Wyszczególnienie	Minimum	Maksimum	Mediana	Średnia	Odchylenie standardowe
Dziewczęta	214 938	Cały test	0	50	33	31,99	7,96
		Czytanie i odbiór tekstów kultury	0	25	20	18,71	4,06
		Tworzenie własnego tekstu	0	25	13	13,28	4,73
Chłopcy	219 425	Cały test	0	50	30	28,72	8,47
		Czytanie i odbiór tekstów kultury	0	25	19	17,92	4,31
		Tworzenie własnego tekstu	0	25	11	10,81	5,00

1.1.3. Wyniki uczniów bez dysfunkcji oraz uczniów ze specyficznymi trudnościami w uczeniu się



Wykres 3. Rozkłady wyników uczniów bez dysfunkcji oraz uczniów z dysleksją rozwojową

Tabela 3. Wyniki uczniów bez dysfunkcji oraz uczniów ze specyficznymi trudnościami w uczeniu się – parametry statystyczne

	Liczba uczniów	Wyszczególnienie	Minimum	Maksimum	Mediana	Średnia	Odchylenie standardowe
Uczniowie bez dysleksji	394 937	Cały test	0	50	31	30,26	8,46
		Czytanie i odbiór tekstów kultury	0	25	19	18,28	4,24
		Tworzenie własnego tekstu	0	25	12	11,98	5,06
Uczniowie z dysleksją	39 426	Cały test	2	50	32	31,12	7,55
		Czytanie i odbiór tekstów kultury	0	25	19	18,61	3,90
		Tworzenie własnego tekstu	0	25	13	12,50	4,61

1.1.4. Wyniki uczniów a wielkość miejscowości

Tabela 4. Wyniki uczniów na wsi oraz w miastach do 20 tys., od 20 tys. do 100 tys. i powyżej 100 tys. mieszkańców – parametry statystyczne

Wyszczególnienie		Liczba uczniów	Minimum	Maksimum	Mediana	Średnia	Odchylenie standardowe
Kraj		434 363	0	50	31	30,34	8,38
Wieś	Cały test	154 238	1	50	30	29,51	8,18
	Czytanie i odbiór tekstów kultury		0	25	19	17,89	4,25
	Tworzenie własnego tekstu		0	25	12	11,62	4,81
Miasto do 20 tys. mieszkańców	Cały test	84 961	0	50	30	29,51	8,47
	Czytanie i odbiór tekstów kultury		0	25	19	17,92	4,29
	Tworzenie własnego tekstu		0	25	12	11,59	5,04
Miasto od 20 tys. do 100 tys. mieszkańców	Cały test	90 749	0	50	32	30,68	8,43
	Czytanie i odbiór tekstów kultury		0	25	19	18,49	4,14
	Tworzenie własnego tekstu		0	25	12	12,19	5,14
Miasto powyżej 100 tys. mieszkańców	Cały test	104 415	0	50	33	31,95	8,30
	Czytanie i odbiór tekstów kultury		0	25	20	19,10	4,02
	Tworzenie własnego tekstu		0	25	13	12,86	5,11

1.1.5. Wyniki uczniów szkół publicznych i niepublicznych

Tabela 5. Wyniki uczniów szkół publicznych i niepublicznych – parametry statystyczne

Szkoła	Liczba uczniów	Wyszczególnienie	Minimum	Maksimum	Mediana	Średnia	Odchylenie standardowe
Publiczna	421 397	Cały test	0	50	31	30,30	8,31
		Czytanie i odbiór tekstów kultury	0	25	19	18,29	4,19
		Tworzenie własnego tekstu	0	25	12	12,01	4,98
Niepubliczna	12 966	Cały test	1	50	34	31,71	10,28
		Czytanie i odbiór tekstów kultury	1	25	20,5	19,10	4,71
		Tworzenie własnego tekstu	0	25	14	12,61	6,26

1.1.6. Wyniki uczniów na skali staninowej

Tabela 6. Wyniki uczniów na skali staninowej

Stanin	Procent wyników	Przedział punktowy
1	4	0 – 13
2	7	14 – 19
3	12	20 – 24
4	17	25 – 29
5	20	30 – 33
6	17	34 – 37
7	12	38 – 40
8	7	41 – 43
9	4	44 – 50

1.1.7. Poziom wykonania zadań

Tabela 7. Poziom wykonania³ i moc różnicująca zadań

Nr zad.	Obszar standardów	Nazwa sprawdzanej umiejętności (z numerem standardu) Uczeń	Nazwa sprawdzanej czynności Uczeń	Poziom wykonania zadania	Moc różnicująca
1.	I. Czytanie i odbiór tekstów kultury	dostrzega kontekst religijny (6)	podaje wyznawców religii, dla których <i>Stary Testament</i> jest świętą księgą	0,85	0,30
2.	I. Czytanie i odbiór tekstów kultury	interpretuje tekst, uwzględniając intencje nadawcy (2)	rozpoznaje cechę charakteru postaci	0,54	0,46
3.	I. Czytanie i odbiór tekstów kultury	odnajduje związki przyczynowo-skutkowe (5)	podaje motyw postępowania bohatera	0,97	0,25
4.	I. Czytanie i odbiór tekstów kultury	odnajduje związki przyczynowo-skutkowe (5)	podaje okoliczności postępowania bohatera	0,88	0,33

³ Poziom wykonania obliczamy, dzieląc liczbę punktów uzyskanych przez liczbę punktów możliwych do uzyskania. Może on przybierać wartości w przedziale od 0 do 1. Im współczynnik jest bliższy 1, tym zadanie jest łatwiejsze dla uczniów, co wskazuje, że lepiej opanowali oni daną umiejętność. Poziom wykonania możemy również wyrazić w procentach (np. 0,68 to 68%).

5.	I. Czytanie i odbiór tekstów kultury	interpretuje tekst, uwzględniając intencje nadawcy (2)	wyjaśnia trafność podjętej przez bohatera decyzji	0,93	0,36
6.	I. Czytanie i odbiór tekstów kultury	czyta tekst na poziomie przenośnym (1)	odczytuje przenośny sens wyrażenia	0,84	0,40
7.	I. Czytanie i odbiór tekstów kultury	interpretuje tekst, uwzględniając intencje nadawcy (2)	wskazuje cechę osobowości bohatera	0,79	0,46
8.	I. Czytanie i odbiór tekstów kultury	dostrzega kontekst literacki (6)	rozpoznaje zasadę postępowania postaci	0,87	0,42
9.	I. Czytanie i odbiór tekstów kultury	interpretuje tekst, uwzględniając intencje nadawcy (2)	określa reakcję uczestników zdarzenia	0,95	0,32
10.	I. Czytanie i odbiór tekstów kultury	dostrzega w tekście środki wyrazu i określa ich funkcje (4)	wskazuje opis, który służy potęgowaniu napięcia w tekście	0,44	0,38
11.	I. Czytanie i odbiór tekstów kultury	czyta tekst na poziomie przenośnym (1)	odczytuje przenośny sens wyrażenia	0,60	0,46
12.	I. Czytanie i odbiór tekstów kultury	odnajduje związki przyczynowo-skutkowe (5)	wskazuje okoliczności mające zasadnicze znaczenie dla rozwoju państwa krzyżackiego	0,59	0,21
13.	I. Czytanie i odbiór tekstów kultury	dostrzega kontekst historyczny (6)	określa zasady funkcjonowania zakonu krzyżackiego	0,95	0,10
14.	I. Czytanie i odbiór tekstów kultury	interpretuje tekst, uwzględniając intencje nadawcy (2)	określa zasadniczą myśl tekstu	0,74	0,20
15.	I. Czytanie i odbiór tekstów kultury	dostrzega kontekst historyczny (6)	wskazuje okoliczności, które miały wpływ na charakter decyzji postaci	0,63	0,22
16.	I. Czytanie i odbiór tekstów kultury	dostrzega kontekst historyczny (6)	określa czas wydania dokumentu	0,46	0,40
17.	I. Czytanie i odbiór tekstów kultury	interpretuje tekst, uwzględniając intencje nadawcy (2)	wyjaśnia zasadność użycia w tekście trybu rozkazującego	0,65	0,40
18.	I. Czytanie i odbiór tekstów kultury	czyta tekst na poziomie przenośnym (1)	rozpoznaje informację o stanie duchowym bohatera	0,72	0,51
19.	I. Czytanie i odbiór tekstów kultury	odnajduje związki przyczynowo-skutkowe (5)	wskazuje motyw postępowania bohatera	0,95	0,35
20.	I. Czytanie i odbiór tekstów kultury	odnajduje związki przyczynowo-skutkowe (5)	wskazuje przyczynę decyzji podjętej przez bohatera	0,68	0,35
21.	II. Tworzenie własnego tekstu	dokonuje celowych operacji na tekście: przekształca stylistycznie (7)	przekształca fragment tekstu w wypowiedź w mowie zależnej	0,56	0,61
22.	II. Tworzenie własnego tekstu	tworzy tekst na zadany temat (4)	streszcza tekst wskazany w poleceniu	0,23	0,50
23.	I. Czytanie i odbiór tekstów kultury	dostrzega środki wyrazu (2)	dostrzega środki służące wskazaniu sposobu wyróżnienia postaci	0,73	0,48
24.	I. Czytanie i odbiór tekstów kultury	określa funkcje środków wyrazu (4)	określa funkcję światła na ilustracji	0,66	0,37

25.	I. Czytanie i odbiór tekstów kultury	dostrzega w tekście środki wyrazu i określa ich funkcje (4)	wskazuje różnice w sposobie przedstawienia postaci	0,72	0,46	
26.	I. Czytanie i odbiór tekstów kultury	czyta tekst na poziomie symbolicznym (1)	odczytuje symbol zgodnie z wymową wiersza	0,59	0,47	
27.	I. Czytanie i odbiór tekstów kultury	czyta tekst na poziomie przenośnym (1)	odczytuje przenośny sens wyrażenia	0,57	0,40	
28.	II. Tworzenie własnego tekstu	tworzy tekst o charakterze informacyjnym (3)	przywołuje przykłady adekwatne do tematu	0,43	0,68	
29.	II. Tworzenie własnego tekstu	tworzy tekst na zadany temat (4)	pisze rozprawkę (formułuje tezę i uzasadnia ją, uwzględniając w argumentacji faktografię, czynniki podmiotowe, sytuacyjne oraz konsekwencje podjętej decyzji)	0,72	0,57	
			buduje wypowiedź poprawną pod względem językowym i stylistycznym (1)	pisze poprawnie pod względem językowym i stylistycznym; wprowadza segmentację tekstu	0,54	0,73
			stosuje zasady ortografii i interpunkcji	0,30	0,55	

1.2. Średnie wyniki szkół⁴ na skali staninowej

Tabela 8. Wyniki szkół na skali staninowej w latach 2009 i 2010

Stanin	Przedział punktowy	
	2010	2009
1	10,6 – 20,3	10,6 – 20,7
2	20,4 – 25,8	20,8 – 27,2
3	25,9 – 27,7	27,3 – 29,1
4	27,8 – 29,2	29,2 – 30,6
5	29,3 – 30,6	30,7 – 32,1
6	30,7 – 32,3	32,2 – 33,6
7	32,4 – 34,3	33,7 – 35,8
8	34,4 – 37,3	35,9 – 39,2
9	37,4 – 44,2	39,3 – 45,3

Skala staninowa umożliwia porównywanie średnich wyników szkół w poszczególnych latach. Uzyskanie w kolejnych latach takiego samego średniego wyniku punktowego nie oznacza tego samego poziomu osiągnięć. Np. uzyskanie przez szkołę 32 punktów z części humanistycznej egzaminu w 2009 r. oznaczało osiągnięcie wyniku w staninie 5, a w 2010 r. – wyniku w staninie 6.

1.3. Mocne i słabe strony wykształcenia humanistycznego gimnazjalistów

W części humanistycznej egzaminu gimnazjalnego uczniowie otrzymali średnio 30,38 punktu na 50 punktów możliwych do zdobycia.

Podobnie jak w latach ubiegłych najwyższe wyniki na egzaminie uzyskali uczniowie z dużych miast – powyżej 100 tys. mieszkańców (średnia 31,95), najniższe natomiast uczniowie szkół wiejskich i szkół w miastach do 20 tys. mieszkańców (średnia 29,51 w obu tych grupach). Potwierdziły się również wnioski sformułowane po poprzednich egzaminach dla wyników uzyskiwanych przez dziewczęta i chłopców – za rozwiązanie zadań dziewczęta uzyskiwały w tym roku średnio o 3 punkty więcej niż chłopcy. Nie są także zaskoczeniem wyniki uzyskane przez uczniów szkół publicznych i niepublicznych.

⁴ Ilekroć w niniejszym sprawozdaniu jest mowa o wynikach szkół w 2010 roku, przez szkołę należy rozumieć każdą placówkę, w której liczba uczniów przystępujących do egzaminu była nie mniejsza niż 5. Wyniki szkół obliczono na podstawie wyników uczniów, którzy wykonywali zadania z zestawów GH-(A,B)1-102.

nych – tu również, podobnie jak w latach ubiegłych, uczniowie szkół niepublicznych uzyskali wyniki wyższe (średnia 31,71) niż uczniowie szkół publicznych (średnia 30,3).

Tegoroczni gimnazjaliści, podobnie jak ich poprzednicy, wykazali się lepszym opanowaniem umiejętności czytania i odbioru tekstów kultury (otrzymali w tym zakresie ponad 73% punktów możliwych do uzyskania) niż tworzenia własnego tekstu (otrzymali ponad 48% punktów możliwych do uzyskania).

Czytanie i odbiór tekstów kultury

Z analizy wykonania zadań sprawdzających opanowanie umiejętności czytania i odbioru tekstów kultury wynika, że prawie wszyscy uczniowie potrafili wyjaśnić motywy postępowania bohaterów literackich, poprawnie ocenić podejmowane przez tychże bohaterów decyzje i właściwie nazwać towarzyszące zdarzeniom reakcje uczestników. Wiedzieli też, jakim zakonem byli Krzyżacy, ale już prawie połowa zdających nie potrafiła wskazać okoliczności mających zasadnicze znaczenie dla rozwoju państwa krzyżackiego czy określić czasu wydania przytoczonego dokumentu. Potwierdziły się zatem obserwacje z wcześniejszych egzaminów, iż zadania sprawdzające umiejętność dostrzegania i analizowania kontekstów niezbędnych do interpretacji tekstów kultury, zwłaszcza te wymagające posłużenia się wiedzą pozatekstową, sprawiają uczniom najwięcej problemów.

Także na ogół trudne okazało się dla uczniów zadanie sprawdzające umiejętność określania funkcji środków stylistycznych w utworze. Ponad połowa zdających nie umiała wskazać, że to opis zjawiska przyrody służy w tekście potęgowaniu napięcia towarzyszącego zdarzeniom.

Niełatwe dla gimnazjalistów okazało się także czytanie tekstów na poziomie przenośnym i symbolicznym. Tutaj czynnikiem decydującym był zarówno typ zadań, gdyż oczekiwano odpowiedzi sformułowanych własnymi słowami, jak i rodzaj tekstu, bowiem uczniowie zwykle lepiej radzą sobie z rozumieniem i interpretacją tekstu prozatorskiego niż poetyckiego.

Zaobserwowano również, że zadania sprawdzające umiejętność czytania i odbioru tekstów kultury były dla uczniów łatwiejsze, jeśli odnosiły się do krótkiego fragmentu utworu, a trudniejsze, gdy wymagały zapoznania się z dłuższym tekstem, składającym się z kilku akapitów. Łatwiejsze okazały się wtedy, gdy odwoływały się do wiadomości podanych w tekście wprost, trudniejsze zaś, kiedy odpowiedź wymagała krytycznej oceny faktów, zdarzeń czy postaw. Również łatwiejsze były te zadania, w których uczeń miał możliwość wyboru odpowiedzi spośród podanych, a zdecydowanie trudniejsze, jeżeli musiał samodzielnie sformułować odpowiedź czy posłużyć się zapamiętanymi wiadomościami.

Tworzenie własnego tekstu

W 2010 roku zadania z obszaru *Tworzenie własnego tekstu* sprawdzały umiejętności przekształcania tekstu, pisania tekstu informacyjnego oraz rozprawki.

Umiejętność przekształcania wypowiedzi sprawdzano dwoma zadaniami. W pierwszym polecono uczniom przeredagowanie krótkiego tekstu w taki sposób, by zastąpić rozważania bohatera narracją w trzeciej osobie liczby pojedynczej, a nowy tekst zapisać, używając zdań oznajmujących. Drugie zadanie polegało na streszczeniu biblijnej opowieści o sędzię Salomona.

Na podstawie wyników z wcześniejszych egzaminów można stwierdzić, że zwykle około 60% gimnazjalistów potrafiło celowo przekształcić tekst. Tylu też zdających egzamin w 2010 roku poradziło sobie z zadaniem polegającym na zamianie fragmentu tekstu R.R. Tolkiena „Władca pierścieni” w wypowiedź w mowie zależnej. Natomiast streszczenie przytoczonego fragmentu „Starego Testamentu” okazało się zadaniem najtrudniejszym w teście. Tylko prawie połowa tegorocznych gimnazjalistów wskazała poprawnie przedmiot sporu, osobę rozstrzygającą, sposób i wynik rozstrzygnięcia sporu.

Ponieważ przypowieść o Salomonie ma formę dialogu i przebieg wydarzeń trzeba było odtworzyć na podstawie kwestii wypowiedzianych przez postaci, niektórzy uczniowie mieli problemy z wyborem informacji i ich uogólnieniem. Nie potrafili też przedstawić zdarzeń w wymaganej liczbie zdań. Ich wypowiedzi pisemne albo były zbyt rozbudowane i przypominały opowiadanie, albo zbyt krótkie (jedno- lub dwuzdaniowe). Zdarzały się również takie rozwiązania, które przybrały formę planu wydarzeń. Często streszczenia nie zawierały fundamentalnej ze względu na sens opowieści o sędzię Salomona informacji o sposobie rozstrzygnięcia sporu. Zamiast tego gimnazjaliści oceniali pomysł króla, nie wyjaśniając, na czym ów pomysł polegał (np.: *był to wspianiały pomysł, król wykazał się sprytem*). Zdarzały się też błędy rzeczowe, wynikające z niezrozumienia tekstu (np.: *Jedna z kobiet wytłumaczyła królowi, iż urodziła dziecko, a jej lokatorka usiłowała je porwać, gdyż jej dziecko umarło kilka dni wcześniej. Lecz niestety, jedna zabiła drugiej dziecko.*).

Z kolei cytaty i komentarze zamieszczane w nowo redagowanym tekście świadczyły o braku znajomości zasad pisania streszczenia. Uczniowie przytaczali tekst wyjściowy bez żadnych skrótów lub wybierali z niego fragmenty zawierające najważniejsze wydarzenia i przepisywali je po kolei. Bywało, iż wypowiedzi postaci cytowali z błędami językowymi i interpunkcyjnymi (np.: *Ja i ta kobieta mieszkam w jednym domu. Więc król tej, która to powiedziała dał jej chłopca a o jego wyroku sądowym dowiedział się cały Izrael.*).

Ponadto z informacji, które napłynęły do Centralnej Komisji Egzaminacyjnej, wynika, że wielu gimnazjalistów nieuważnie przeczytało polecenie do zadania i zamiast wskazanego w nim tekstu pierwszego (fragment Biblii) streszczało tekst czwarty – fragment powieści Tolkienu. Trudno jednak wyjaśnić przyczynę tej pomyłki, bo tak sformułowane polecenia były już na egzaminach w latach poprzednich, a układ zestawu zadań się nie zmienił – zawsze na początku umieszczano 20 jednopunktowych zadań zamkniętych, a dopiero po nich pojawiały się w teście zadania otwarte. Już wcześniej zdarzało się, że zadania otwarte odwoływały się do tekstów znajdujących się w pierwszej części zestawu. Dotychczas nigdy nie stanowiło to problemu dla zdających. Być może zawinił tu sposób przygotowywania się uczniów do egzaminu, np. rozwiązując zbyt wiele testów, przywykli do powierzchownego czytania poleceń.

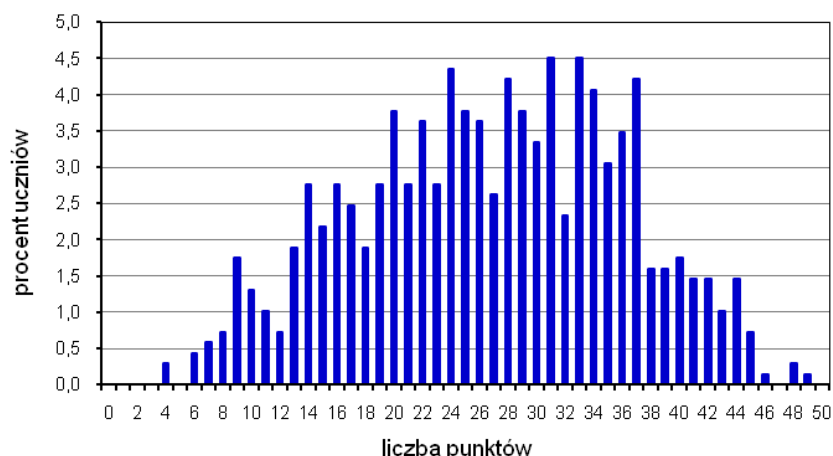
Tegoroczni gimnazjaliści mieli też problem ze zredagowaniem tekstu informacyjnego. Od zdających oczekiwano, że wymienią różne sposoby legalnego wpływania obywateli na decyzje władz gminy i spośród nich wskażą te, które są najbardziej i najmniej skuteczne, uzasadniając jednocześnie swoją ocenę. Zadanie to okazało się zbyt trudne dla prawie 3/5 uczniów, bo nie potrafili oni ocenić wymienionych form wpływania na decyzje władz samorządowych i uzasadnić swej oceny.

Nieco łatwiejsze dla gimnazjalistów okazało się napisanie rozprawki na temat: *Czy wybór przyszłej szkoły jest dla gimnazjalistów trudną decyzją?* Tak sformułowany temat nie zakładał stanowiska polemicznego, bowiem uczeń sam stawiał tezę i uzasadniał ją, odwołując się do własnych przemyśleń i doświadczeń. Ponieważ absolwenci gimnazjum zabierali głos w kwestiach im bliskich, większość z nich właściwie zrozumiała polecenie. Trudniejsze okazało się natomiast zgromadzenie i przedstawienie przekonywujących argumentów, które (zgodnie z poleceniem) uwzględniałyby cechy gimnazjalistów oraz możliwości i konsekwencje wyboru szkoły. Piszący, formułując tezę, przyjmowali najczęściej postawę egocentryczną i rozpatrywali problem z perspektywy „ja”. Taki punkt widzenia spowodował, iż w swoich rozważaniach często nie uwzględniali możliwości wyboru spośród różnych dostępnych typów szkół ponadgimnazjalnych, nie zastanawiali się nad konsekwencjami podjęcia niewłaściwych decyzji ani nad cechami charakteru, które ten wybór warunkują. Często uzasadniali *ważność* wyboru szkoły, a nie *trudność* podjęcia decyzji.

Uczniowie na ogół zachowywali proporcje pomiędzy poszczególnymi częściami wypowiedzi, dbali o porządek logiczny i spójność wywodu. Natomiast analiza uczniowskich wypowiedzi pisemnych po raz kolejny odsłoniła problemy w posługiwaniu się językiem pisany. Gimnazjaliści popełniali błędy we wszystkich ocenianych kategoriach: stylistyczne, składniowe, leksykalne, fleksyjne, ortograficzne i interpunkcyjne. Najczęściej nie radzili sobie z zachowaniem poprawnego szyku wyrazów w zdaniu, z wyznaczaniem granic zdania, z budowaniem zdań wielokrotnie złożonych, ze stosowaniem spójników (np. *Jedna kobieta powiedziała, żeby tego nie robił i druga się zgodziła, dziecko trafiło do tej która powiedziała, aby nie rościnano. On wydał zaskakujący rozkaz, dzięki któremu dowiedział się, której matki to jest syn. Ta kobieta kłamnie dziecko to jest moje.*). Stosunkowo często popełniali błędy fleksyjne, zwłaszcza w odmianie zaimków wskazujących i dzierżawczych oraz liczebników (np. *dwojga kobietą; I dali jej te żywe dziecko; Syn Dawida postanowił podzielić dziecko na pół lecz jedna matka chciała go uratować*). Mieli również problemy z pisownią łączną i rozłączną wyrazów, w tym z pisownią partykuły *nie* oraz z pisownią wyrażenia przyimkowych. Uczniowie błędnie zapisywali samogłoski nosowe, szczególnie w wygłosie, nie rozdzielali przecinkiem imiesłowego równoważnika zdania ani zdań składowych.

1.4. Uczniowie słabo widzący i uczniowie niewidomi

Zestawy zadań dla uczniów słabo widzących i uczniów niewidomych z zakresu przedmiotów humanistycznych (GH-4-102, GH-5-102, GH-6-102) zostały przygotowane na podstawie zestawu GH-1-102. Uczniowie słabo widzący otrzymali zestawy zadań, w których dostosowano wielkość czcionki – odpowiednio Arial 16 pkt i Arial 24 pkt, a reprodukcję obrazu uzupełniono bądź zastąpiono jego opisem. Dla uczniów niewidomych przygotowano zestawy zadań w brajlu.



Wykres 4. Rozkład wyników uczniów

Tabela 9. Uczniowie słabo widzący i uczniowie niewidomi – parametry statystyczne

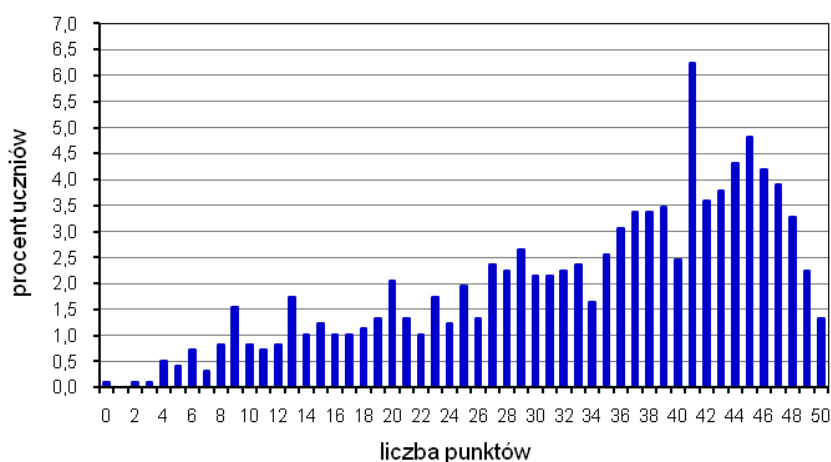
Wyszczególnienie	Liczba uczniów	Minimum	Maksimum	Mediana	Średnia	Odchylenie standardowe
Cały test	688	4	49	27	26,71	9,32
Czytanie i odbiór tekstów kultury		3	25	17	16,58	4,91
Tworzenie własnego tekstu		0	25	10	10,13	5,34

Rzetelność testu: 0,78

1.5. Uczniowie słabo słyszący i uczniowie niesłyszący

Uczniowie słabo słyszący i uczniowie niesłyszący wykonywali zadania zawarte w zestawie GH-7-102 zatytułowanym *Od człowieka pierwotnego do... kosmonauty*. Składał się on z 23 zadań, wśród których było 11 zadań wyboru wielokrotnego, 1 zadanie na dobieranie, 1 zadanie typu prawda-fałsz i 3 zadania z luką. W siedmiu zadaniach wymagano od ucznia samodzielnego sformułowania wypowiedzi. Zadania rozszerzonej odpowiedzi sprawdzały umiejętności redagowania ogłoszenia i listu.

Podstawę zadań stanowiły spójne z motywem przewodnim zestawu teksty: popularno-naukowy, literacki (wiersz) oraz ikoniczny (przykład malarstwa naskalnego).



Wykres 5. Rozkład wyników uczniów

Tabela 10. Uczniowie słabo słyszący i uczniowie niesłyszący – parametry statystyczne

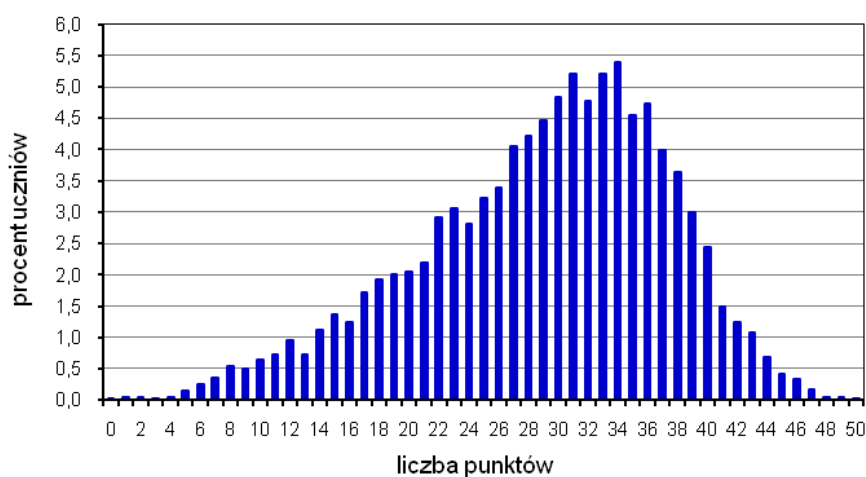
Wyszczególnienie	Liczba uczniów	Minimum	Maksimum	Mediana	Średnia	Odchylenie standardowe
Cały test	976	0	50	37	33,52	11,86
Czytanie i odbiór tekstów kultury		0	21	16	15,49	4,15
Tworzenie własnego tekstu		0	29	20	18,03	8,29

Rzetelność testu: 0,78

1.6. Uczniowie z upośledzeniem umysłowym w stopniu lekkim

Uczniowie z upośledzeniem umysłowym w stopniu lekkim wykonywali zadania zawarte w zestawie GH-8-102 zatytułowanym *Parasol noś i przy pogodzie*. Podstawę zadań stanowiły spójne z motywem przewodnim zestawu krótkie teksty: literacki, popularnonaukowy, publicystyczny, reprodukcja obrazu i diagram.

Zestaw zawierał 24 zadania, wśród których były 4 zadania wyboru wielokrotnego, 3 zadania typu prawda-falsz, 6 zadań na dobieranie, 5 zadań z luką, 4 zadania krótkiej odpowiedzi oraz 2 zadania rozszerzonej odpowiedzi. Zadania rozszerzonej odpowiedzi wymagały napisania listu i ogłoszenia.



Wykres 6. Rozkład wyników uczniów

Tabela 11. Uczniowie z upośledzeniem umysłowym w stopniu lekkim – parametry statystyczne

Wyszczególnienie	Liczba uczniów	Minimum	Maksimum	Mediana	Średnia	Odchylenie standardowe
Cały test	8 292	0	50	30	29,02	8,32
Czytanie i odbiór tekstów kultury		0	30	19	18,71	4,45
Tworzenie własnego tekstu		0	20	11	10,32	5,15

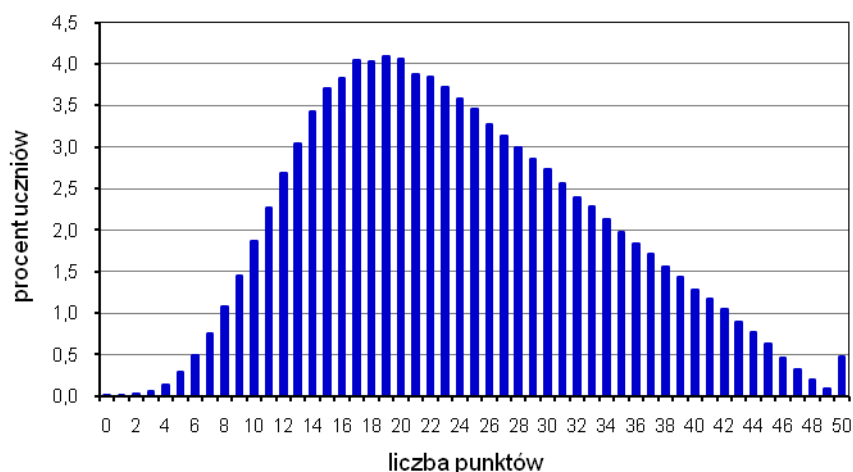
Rzetelność testu: 0,65

2. Część matematyczno-przyrodnicza

2.1. Uczniowie bez dysfunkcji oraz uczniowie ze specyficznymi trudnościami w uczeniu się

Zestaw zadań GM-1-102 dla uczniów bez dysfunkcji oraz uczniów ze specyficznymi trudnościami w uczeniu się składał się z 36 zadań, w tym 25 zadań zamkniętych wyboru wielokrotnego i 11 zadań otwartych. Przy układaniu zadań autorzy wykorzystali tabele, wykresy, rysunki, diagram kołowy i mapę. Za poprawne rozwiązanie wszystkich zadań uczeń mógł otrzymać 50 punktów.

2.1.1. Wyniki ogólne uczniów⁵



Wykres 7. Rozkład wyników uczniów

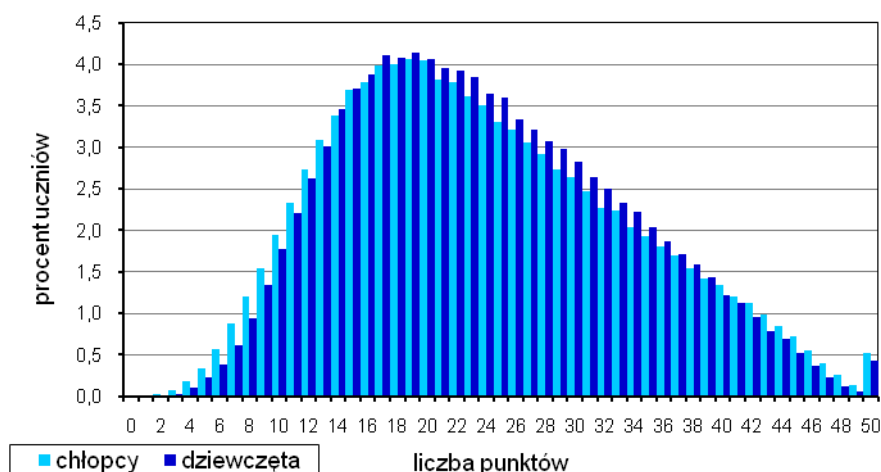
Tabela 12. Wyniki uczniów – parametry statystyczne

Wyszczególnienie	Liczba uczniów	Minimum	Maksimum	Mediana	Średnia	Odchylenie standardowe
Cały test	434 120	0	50	23	23,90	9,63
Stosowanie terminów, pojęć i procedur z zakresu przedmiotów matematyczno-przyrodniczych niezbędnych w praktyce życiowej i dalszym kształceniu		0	15	6	6,35	3,90
Wyszukiwanie i stosowanie informacji		0	12	9	8,42	2,25
Wskazywanie i opisywanie faktów, związków i zależności, w szczególności przyczynowo-skutkowych, funkcjonalnych, przestrzennych i czasowych		0	15	6	6,26	3,23
Stosowanie zintegrowanej wiedzy i umiejętności do rozwiązywania problemów		0	8	3	2,86	1,92

Rzetelność testu: 0,87

⁵ Uwzględniono laureatów i finalistów olimpiad przedmiotowych oraz laureatów konkursów przedmiotowych o zasięgu wojewódzkim lub ponadwojewódzkim z zakresu jednego z przedmiotów objętych częścią matematyczno-przyrodniczą egzaminu. Byli oni zwolnieni z tej części egzaminu i otrzymali zaświadczenie o uzyskaniu z niej najwyższego wyniku.

2.1.2. Wyniki dziewcząt i chłopców

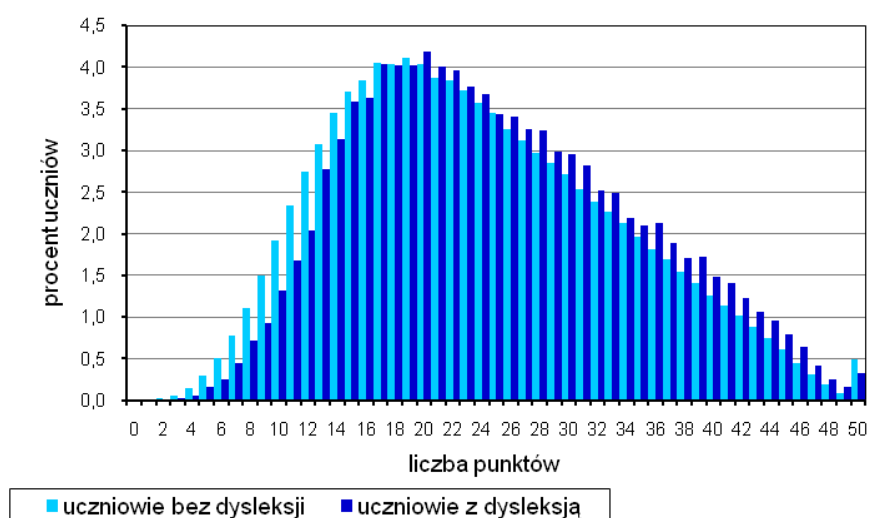


Wykres 8. Rozkłady wyników dziewcząt i chłopców

Tabela 13. Wyniki dziewcząt i chłopców – parametry statystyczne

Płeć	Liczba uczniów	Wyszczególnienie	Minimum	Maksimum	Mediana	Średnia	Odchylenie standardowe
Dziewczęta	214 795	Cały test	1	50	23	23,91	9,37
		Obszar I ⁶	0	15	5	6,19	3,87
		Obszar II	0	12	9	8,52	2,19
		Obszar III	0	15	6	6,32	3,14
		Obszar IV	0	8	3	2,88	1,88
Chłopcy	219 325	Cały test	0	50	23	23,89	9,88
		Obszar I	0	15	6	6,51	3,92
		Obszar II	0	12	9	8,33	2,31
		Obszar III	0	15	6	6,20	3,32
		Obszar IV	0	8	3	2,85	1,95

2.1.3. Wyniki uczniów bez dysfunkcji oraz uczniów ze specyficznymi trudnościami w uczeniu się



Wykres 9. Rozkłady wyników uczniów bez dysfunkcji oraz uczniów z dysleksją rozwojową

⁶ Obszar I – Stosowanie terminów, pojęć i procedur z zakresu przedmiotów matematyczno-przyrodniczych niezbędnych w praktyce życiowej i dalszym kształceniu, Obszar II – Wyszukiwanie i stosowanie informacji, Obszar III – Wskazywanie i opisywanie faktów, związków i zależności, w szczególności przyczynowo-skutkowych, funkcjonalnych, przestrzennych i czasowych, Obszar IV – Stosowanie zintegrowanej wiedzy i umiejętności do rozwiązywania problemów.

Tabela 14. Wyniki uczniów bez dysfunkcji oraz uczniów ze specyficznymi trudnościami w uczeniu się – parametry statystyczne

	Liczba uczniów	Wyszczególnienie	Minimum	Maksimum	Mediana	Średnia	Odchylenie standardowe
Uczniowie bez dysleksji	394 717	Cały test	0	50	23	23,79	9,64
		Obszar I ⁷	0	15	6	6,30	3,90
		Obszar II	0	12	9	8,41	2,26
		Obszar III	0	15	6	6,23	3,23
		Obszar IV	0	8	3	2,85	1,92
Uczniowie z dysleksją	39 403	Cały test	3	50	24	24,97	9,52
		Obszar I	0	15	6	6,81	3,88
		Obszar II	0	12	9	8,57	2,14
		Obszar III	0	15	6	6,56	3,24
		Obszar IV	0	8	3	3,03	1,94

2.1.4. Wyniki uczniów a wielkość miejscowości

Tabela 15. Wyniki uczniów na wsi oraz w miastach do 20 tys., od 20 tys. do 100 tys. i powyżej 100 tys. mieszkańców – parametry statystyczne

	Liczba uczniów	Wyszczególnienie	Minimum	Maksimum	Mediana	Średnia	Odchylenie standardowe
Kraj	434 120	Cały test	0	50	23	23,90	9,63
Wieś	154 119	Cały test	1	50	22	22,93	9,07
		Obszar I ⁸	0	15	5	5,97	3,71
		Obszar II	0	12	9	8,28	2,23
		Obszar III	0	15	6	5,97	3,03
		Obszar IV	0	8	2	2,71	1,84
Miasto do 20 tys. mieszkańców	84 870	Cały test	0	50	22	23,03	9,32
		Obszar I	0	15	5	6,02	3,78
		Obszar II	0	12	9	8,26	2,27
		Obszar III	0	15	5	5,99	3,10
		Obszar IV	0	8	2	2,75	1,87
Miasto od 20 tys. do 100 tys. mieszkańców	90 769	Cały test	0	50	23	24,18	9,74
		Obszar I	0	15	6	6,48	3,93
		Obszar II	0	12	9	8,46	2,26
		Obszar III	0	15	6	6,33	3,27
		Obszar IV	0	8	3	2,91	1,95
Miasto powyżej 100 tys. mieszkańców	104 362	Cały test	0	50	25	25,77	10,28
		Obszar I	0	15	7	7,07	4,12
		Obszar II	0	12	9	8,73	2,23
		Obszar III	0	15	6	6,83	3,50
		Obszar IV	0	8	3	3,14	2,01

⁷ Porównaj przypis do tabeli 13.

⁸ Porównaj przypis do tabeli 13.

2.1.5. Wyniki uczniów szkół publicznych i niepublicznych

Tabela 16. Wyniki uczniów szkół publicznych i niepublicznych – parametry statystyczne

Szkoła	Liczba uczniów	Wyszczególnienie	Minimum	Maksimum	Mediana	Średnia	Odchylenie standardowe
Publiczna	421 165	Cały test	0	50	23	23,79	9,53
		Obszar I ⁹	0	15	6	6,31	3,87
		Obszar II	0	12	9	8,41	2,24
		Obszar III	0	15	6	6,22	3,20
		Obszar IV	0	8	3	2,85	1,91
Niepubliczna	12 955	Cały test	1	50	28	27,33	12,05
		Obszar I	0	15	8	7,74	4,60
		Obszar II	0	12	9	8,75	2,61
		Obszar III	0	15	7	7,47	4,01
		Obszar IV	0	8	3	3,37	2,19

2.1.6. Wyniki ogólne uczniów na skali staninowej

Tabela 17. Rozkład wyników uczniów na skali staninowej

Stanin	Procent wyników	Przedział punktowy
1	4	0 – 9
2	7	10 – 12
3	12	13 – 16
4	17	17 – 20
5	20	21 – 25
6	17	26 – 31
7	12	32 – 37
8	7	38 – 42
9	4	43 – 50

2.1.7. Poziom wykonania zadań

Tabela 18. Poziom wykonania¹⁰ i moc różnicująca zadań

Nr zad.	Obszar standardów	Nazwa sprawdzanej umiejętności (z numerem standardu)	Nazwa sprawdzanej czynności	Poziom wykonania zadania	Moc różnicująca
1.	II. Wyszukiwanie i stosowanie informacji	Uczeń operuje informacją (2)	Uczeń przetwarza informacje z diagramu kołowego	0,75	0,25
2.	II. Wyszukiwanie i stosowanie informacji	operuje informacją (2)	porównuje informacje z diagramów kołowych	0,81	0,12
3.	III. Wskazywanie i opisywanie faktów, związków i zależności...	wskazuje prawidłowości w procesach, w funkcjonowaniu układów i systemów (1)	wyjaśnia przyczynę zahamowania wzrostu rośliny	0,42	0,17
4.	II. Wyszukiwanie i stosowanie informacji	operuje informacją (2)	odczytuje z rysunku przekroju geologicznego kolejność wydarzeń geologicznych	0,53	0,39

⁹ Porównaj przypis do tabeli 13.

¹⁰ Porównaj przypis do tabeli 7.

5.	III. Wskazywanie i opisywanie faktów, związków i zależności...	wskazuje prawidłowości w procesach, w funkcjonowaniu układów i systemów (1)	ustala kolejność powstania węgla kopalnych	0,55	0,30
6.	I. Umiejętne stosowanie terminów, pojęć i procedur...	stosuje terminy i pojęcia matematyczno-przyrodnicze (1)	określa, jakiego pochodzenia skałą jest węgiel	0,75	0,42
7.	I. Umiejętne stosowanie terminów, pojęć i procedur...	stosuje terminy i pojęcia matematyczno-przyrodnicze (1)	rozdziela odnawialne i nieodnawialne źródła energii	0,73	0,38
8.	II. Wyszukiwanie i stosowanie informacji	odczytuje informacje (1)	szacuje długość i szerokość geograficzną na podstawie mapy	0,71	0,40
9.	II. Wyszukiwanie i stosowanie informacji	operuje informacją (2)	przetwarza informacje z mapy	0,61	0,24
10.	II. Wyszukiwanie i stosowanie informacji	odczytuje informacje (1)	odczytuje informacje z wykresu słupkowego	0,93	0,33
11.	II. Wyszukiwanie i stosowanie informacji	operuje informacją (2)	porównuje informacje z wykresu słupkowego	0,88	0,38
12.	II. Wyszukiwanie i stosowanie informacji	operuje informacją (2)	wnioskuje na podstawie wykresu słupkowego	0,77	0,49
13.	IV. Stosowanie zintegrowanej wiedzy i umiejętności do rozwiązywania problemów	stosuje techniki twórczego rozwiązywania problemów (1)	wnioskuje na podstawie podanych faktów i wyników doświadczenia	0,44	0,01
14.	IV. Stosowanie zintegrowanej wiedzy i umiejętności do rozwiązywania problemów	stosuje techniki twórczego rozwiązywania problemów (1)	wyjaśnia opisane zjawisko	0,34	0,27
15.	IV. Stosowanie zintegrowanej wiedzy i umiejętności do rozwiązywania problemów	opracowuje wyniki (5)	interpretuje wynik obserwacji	0,41	0,26
16.	II. Wyszukiwanie i stosowanie informacji	odczytuje informacje (1)	odczytuje informacje z układu okresowego	0,56	0,48
17.	III. Wskazywanie i opisywanie faktów, związków i zależności...	wskazuje prawidłowości w procesach, w funkcjonowaniu układów i systemów (1)	ustala nazwę pierwiastka na podstawie budowy jądra atomowego	0,09	0,22
18.	II. Wyszukiwanie i stosowanie informacji	odczytuje informacje (1)	odczytuje informacje z układu okresowego	0,71	0,32
19.	III. Wskazywanie i opisywanie faktów, związków i zależności...	posługuje się językiem symboli i wyrażeń algebraicznych (2)	wybiera prawidłowo zapisane równanie reakcji chemicznej	0,65	0,49
20.	III. Wskazywanie i opisywanie faktów, związków i zależności...	wskazuje prawidłowości w procesach, w funkcjonowaniu układów i systemów (1)	wskazuje substancję powstającą podczas spalania	0,82	0,15

21.	III. Wskazywanie i opisywanie faktów, związków i zależności...	wskazuje prawidłowości w procesach, w funkcjonowaniu układów i systemów (1)	wykorzystuje zależność między wielkościami fizycznymi	0,50	0,28
22.	IV. Stosowanie zintegrowanej wiedzy i umiejętności do rozwiązywania problemów	stosuje techniki twórczego rozwiązywania problemów (1)	przewiduje wynik doświadczenia	0,20	0,10
23.	I. Umiejętne stosowanie terminów, pojęć i procedur...	posługuje się własnościami figur (3)	oblicza pole powierzchni figury przestrzennej	0,60	0,21
24.	I. Umiejętne stosowanie terminów, pojęć i procedur...	posługuje się własnościami figur (3)	porównuje obwody figur	0,40	0,36
25.	II. Wyszukiwanie i stosowanie informacji	operuje informacją (2)	interpretuje informacje przedstawione w formie tekstu	0,84	0,36
26.	I. Umiejętne stosowanie terminów, pojęć i procedur...	wykonuje obliczenia w różnych sytuacjach praktycznych (2)	wykonuje obliczenia procentowe	0,33	0,75
27.	I. Umiejętne stosowanie terminów, pojęć i procedur...	wykonuje obliczenia w różnych sytuacjach praktycznych (2)	oblicza objętość ciała przy danej masie i gęstości	0,29	0,76
28.	III. Wskazywanie i opisywanie faktów, związków i zależności...	wskazuje prawidłowości w procesach, w funkcjonowaniu układów i systemów (1)	oblicza czas ogrzewania wody w naczyniu o danej mocy	0,15	0,65
29.	I. Umiejętne stosowanie terminów, pojęć i procedur...	posługuje się własnościami figur (3)	oblicza długość drogi przebytej w danym czasie i interpretuje wynik	0,57	0,64
30.	I. Umiejętne stosowanie terminów, pojęć i procedur...	posługuje się własnościami figur (3)	wykorzystuje podobieństwo figur do obliczenia długości odcinka	0,29	0,72
31.	III. Wskazywanie i opisywanie faktów, związków i zależności...	posługuje się językiem symboli i wyrażeń algebraicznych (2)	układa układ równań odpowiadający opisanej sytuacji	0,39	0,65
32.	IV. Stosowanie zintegrowanej wiedzy i umiejętności do rozwiązywania problemów	tworzy i realizuje plan rozwiązania (4) opracowuje wyniki (5)	rozwiązuje zadanie dotyczące sytuacji problemowej	0,37	0,70
33.	III. Wskazywanie i opisywanie faktów, związków i zależności...	posługuje się funkcjami (3)	podaje wartość argumentu odczytaną z wykresu funkcji	0,65	0,41
34.	III. Wskazywanie i opisywanie faktów, związków i zależności...	posługuje się funkcjami (3)	ustala wartości funkcji dla podanych argumentów	0,32	0,58
35.	III. Wskazywanie i opisywanie faktów, związków i zależności...	wskazuje prawidłowości w procesach, w funkcjonowaniu układów i systemów (1)	nazywa procesy warunkujące obieg węgla w biosferze	0,51	0,63
36.	II. Wyszukiwanie i stosowanie informacji	operuje informacją (2)	przetwarza informacje ze schematu obiegu węgla w biosferze	0,32	0,41

2.2. Średnie wyniki szkół¹¹ na skali staninowej

Tabela 19. Rozkład średnich wyników szkół na skali staninowej w latach 2009 i 2010

Stanin	Przedział punktowy	
	2010	2009
1	8,4 – 13,4	8,8 – 14,3
2	13,5 – 19,0	14,4 – 20,3
3	19,1 – 20,9	20,4 – 22,6
4	21,0 – 22,4	22,7 – 24,4
5	22,5 – 24,0	24,5 – 26,2
6	24,1 – 25,7	26,3 – 28,2
7	25,8 – 28,2	28,3 – 31,0
8	28,3 – 33,7	31,1 – 37,1
9	33,8 – 46,3	37,2 – 46,5

Skala staninowa umożliwia porównywanie średnich wyników szkół w poszczególnych latach. Uzyskanie w kolejnych latach takiego samego średniego wyniku punktowego nie oznacza tego samego poziomu osiągnięć. Np. uzyskanie przez szkołę 25 punktów z części matematyczno-przyrodniczej egzaminu w 2009 r. oznaczało osiągnięcie wyniku w staninie 5, a w 2010 r. – wyniku w staninie 6.

2.3. Mocne i słabe strony wykształcenia matematyczno-przyrodniczego gimnazjalistów

Uczniowie rozwiązujący standardowy zestaw zadań z części matematyczno-przyrodniczej uzyskali średnio 23,90 punktu. Średnie wyniki dziewcząt (23,91) i chłopców (23,89) są bardzo zbliżone do siebie. Zdecydowanie bardziej zróżnicowane są wyniki uczniów ze względu na miejsce zamieszkania. Różnica pomiędzy średnią w dużych miastach (25,77) a średnią w szkołach wiejskich (22,93) jest wyraźna.

Umiejętności uczniów we wszystkich obszarach standardów sprawdzane były zarówno zadaniami zamkniętymi, jak i otwartymi. Jedno z nich okazało się bardzo łatwe, a dwa bardzo trudne. Wśród zadań zamkniętych najłatwiejsze były zadania wymagające odczytania informacji z mapy i wykresu słupkowego (zadania 8 i 10). Nie sprawiło uczniom trudności przetwarzanie, porównywanie i interpretowanie informacji przedstawionych w formie diagramu, tabeli i tekstu – zadania 1, 2, 11, 12, 18, 25. Rozwiązywalność tych zadań wynosi od 71 do 88 procent. Można zatem stwierdzić, że gimnazjaliści opanowali te umiejętności w stopniu zadowalającym.

Największe problemy sprawiły uczniom zadania wymagające głębszej analizy popartej ugruntowaną wiedzą. Na podstawie zamieszczonego w zestawie egzaminacyjnym tekstu, wykresu i fragmentu układu okresowego pierwiastków uczeń musiał skojarzyć fakty z wynikami doświadczenia oraz wyciągnąć wnioski. Szczególną uwagę należy zwrócić na rozwiązanie zadania 17, które okazało się najtrudniejsze (tylko 9% rozwiązywalności). Aby udzielić poprawnej odpowiedzi, uczeń musiał posłużyć się wiedzą dotyczącą budowy jądra atomu, izotopów oraz sposobu usystematyzowania pierwiastków w układzie okresowym. Aż 75% piszących wskazało błędną odpowiedź – izotop azotu zamiast węgla. Trudne też okazało się zadanie 22, odnoszące się do jednego ze sposobów przekazywania energii – konwekcji i konsekwencji zajścia tego zjawiska (tylko co piąty gimnazjalista poradził sobie z jego rozwiązaniem). W zadaniu 13 dotyczącym promieniotwórczości naturalnej gimnazjaliści często (37%) wybierali odpowiedź niepoprawną – tlenek węgla CO. Być może radioaktywność skojarzyli z trującymi właściwościami tego gazu. Można przypuszczać, że wiedza ta jest traktowana marginalnie w czasie edukacji szkolnej.

Wśród zadań otwartych przeważały zadania matematyczne lub wymagające wykorzystania umiejętności matematycznych (np. przy przekształcaniu wzorów fizycznych). Zwraca uwagę fakt, że zadania 26–31, sprawdzające typowe, ćwiczone na lekcjach umiejętności, nie okazały się łatwe. Natomiast zadanie 32, które wymagało od ucznia obmyślenia strategii rozwiązania i uzasadnienia odpowiedzi,

¹¹ Wyniki szkół obliczono na podstawie wyników uczniów, którzy rozwiązywali zadania z zestawów GM-(A,B)1-102.

w porównaniu z wyżej wymienionymi wypadło lepiej. Należy podkreślić, że zadanie tego typu pojawiło się w zestawie egzaminacyjnym po raz pierwszy. Trudne dla uczniów okazało się też zadanie 36 wymagające przetworzenia informacji z podanego schematu. Wykonało je poprawnie 32% uczniów. Pozostali gimnazjaliści zamiast czytać podane informacje, szukali informacji w pamięci i tworzyli własne, błędne schematy.

Osiągnięcia uczniów w zakresie opanowania umiejętności określonych standardami są bardzo zróżnicowane. Obok rozwiązań w całości poprawnych, świadczących o dużej wiedzy i umiejętności samodzielnego myślenia, są odpowiedzi błędne, niepełne lub będące dowodem niezrozumienia polecenia. Niestety, w dalszym ciągu do słabych stron gimnazjalistów należą mała sprawność rachunkowa oraz brak krytycznej oceny otrzymanego wyniku (aż trudno uwierzyć, że według niektórych gimnazjalistów, aby zagotować w czajniku elektrycznym ćwierć litra wody, potrzeba kilku godzin lub tylko pół sekundy).

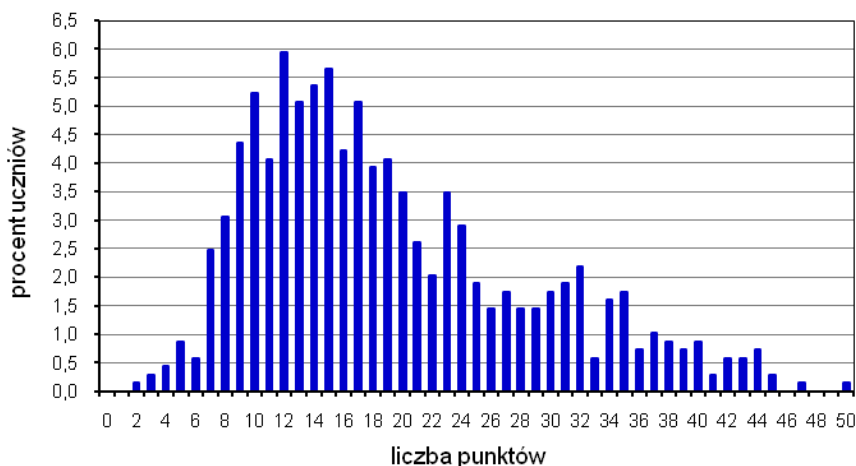
2.4. Uczniowie, którzy przystąpili do części matematyczno-przyrodniczej egzaminu gimnazjalnego w języku litewskim

Tabela 20. Wyniki uczniów – parametry statystyczne

Wyszczególnienie	Liczba uczniów	Minimum	Maksimum	Mediana	Średnia	Odchylenie standardowe
Cały test	47	4	44	19	21,89	8,83
Stosowanie terminów, pojęć i procedur z zakresu przedmiotów matematyczno-przyrodniczych niezbędnych w praktyce życiowej i dalszym kształceniu		0	13	5	5,91	3,62
Wyszukiwanie i stosowanie informacji		3	12	8	7,70	2,01
Wskazywanie i opisywanie faktów, związków i zależności w szczególności przyczynowo-skutkowych, funkcjonalnych, przestrzennych i czasowych		0	14	5	6,06	3,14
Stosowanie zintegrowanej wiedzy i umiejętności do rozwiązywania problemów		0	8	2	2,21	1,83

2.5. Uczniowie słabo widzący i uczniowie niewidomi

Zestawy zadań dla uczniów słabo widzących i uczniów niewidomych z zakresu przedmiotów matematyczno-przyrodniczych (GM-4-102, GM-5-102, GM-6-102) zostały przygotowane na podstawie zestawu GM-1-102. Uczniowie słabo widzący otrzymali zestawy, w których dostosowano wielkość czcionki (Arial 16 pkt i Arial 24 pkt), a gdy było to konieczne, elementy graficzne uproszczono lub zastąpiono opisem. Dla uczniów niewidomych przygotowano zestawy zadań w brajlu.



Wykres 10. Rozkład wyników uczniów

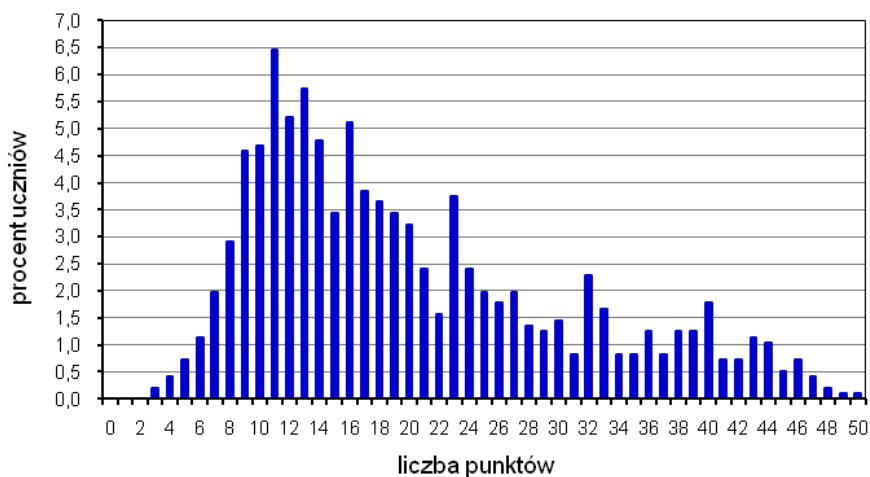
Tabela 21. Uczniowie słabo widzący i uczniowie niewidomi – parametry statystyczne

Wyszczególnienie	Liczba uczniów	Minimum	Maksimum	Mediana	Średnia	Odchylenie standardowe
Cały test	689	2	50	17	19,16	9,36
Stosowanie terminów, pojęć i procedur z zakresu przedmiotów matematyczno-przyrodniczych niezbędnych w praktyce życiowej i dalszym kształceniu		0	15	4	4,72	3,65
Wyszukiwanie i stosowanie informacji		1	12	7	7,17	2,49
Wskazywanie i opisywanie faktów, związków i zależności w szczególności przyczynowo-skutkowych, funkcjonalnych, przestrzennych i czasowych		0	15	4	4,85	3,03
Stosowanie zintegrowanej wiedzy i umiejętności do rozwiązywania problemów		0	8	2	2,42	1,73

Rzetelność testu: 0,88

2.6. Uczniowie słabo słyszący i uczniowie niesłyszący

Zestaw zadań z zakresu przedmiotów matematyczno-przyrodniczych dla uczniów słabo słyszących i uczniów niesłyszących (GM-7-102) składał się z 34 zadań, w tym z 25 zadań zamkniętych wyboru wielokrotnego i 9 zadań otwartych (3 zadań rozszerzonej odpowiedzi i 6 zadań krótkiej odpowiedzi). Przy układaniu zadań autorzy wykorzystali rysunki, mapy, wykresy, schemat i tabelę.



Wykres 11. Rozkład wyników uczniów

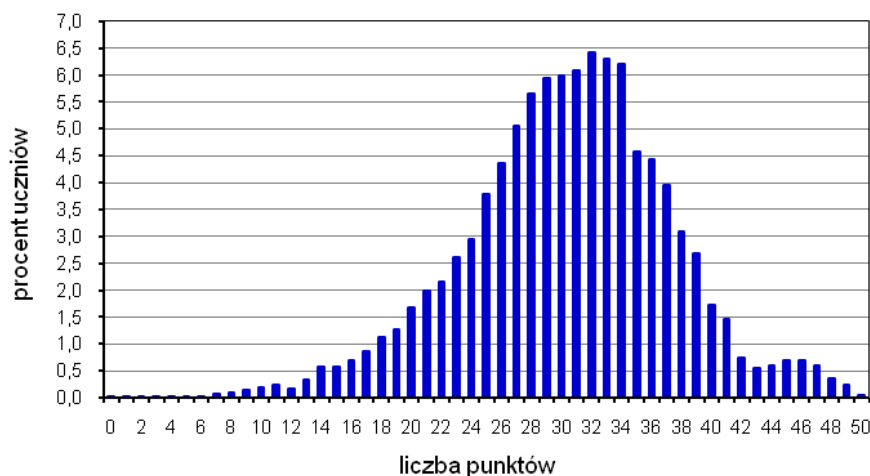
Tabela 22. Uczniowie słabo słyszący i uczniowie niesłyszący – parametry statystyczne

Wyszczególnienie	Liczba uczniów	Minimum	Maksimum	Mediana	Średnia	Odchylenie standardowe
Cały test	960	3	50	17	20,10	10,50
Stosowanie terminów, pojęć i procedur z zakresu przedmiotów matematyczno-przyrodniczych niezbędnych w praktyce życiowej i dalszym kształceniu		0	15	5	6,15	4,13
Wyszukiwanie i stosowanie informacji		0	12	8	7,78	2,61
Wskazywanie i opisywanie faktów, związków i zależności w szczególności przyczynowo-skutkowych, funkcjonalnych, przestrzennych i czasowych		0	15	3	4,01	2,85
Stosowanie zintegrowanej wiedzy i umiejętności do rozwiązywania problemów		0	8	1	2,16	2,59

Rzetelność testu: 0,88

2.7. Uczniowie z upośledzeniem umysłowym w stopniu lekkim

Zestaw zadań *Straż pożarna* z zakresu przedmiotów matematyczno-przyrodniczych dla uczniów z upośledzeniem umysłowym w stopniu lekkim (GM-8-102) odnosił się do tematyki związanej z doświadczeniami dnia codziennego. Zawierał 25 zadań, wśród których były zadania wyboru wielokrotnego, typu prawda-falsz, na dobieranie, z luką i krótkiej odpowiedzi. Przy układaniu zadań wykorzystano rysunki, wykresy, tabele i mapę.



Wykres 12. Rozkład wyników uczniów

Tabela 23. Uczniowie z upośledzeniem umysłowym w stopniu lekkim – parametry statystyczne

Wyszczególnienie	Liczba uczniów	Minimum	Maksimum	Mediana	Średnia	Odchylenie standardowe
Cały test	8 298	0	50	31	30,41	6,90
Stosowanie terminów, pojęć i procedur z zakresu przedmiotów matematyczno-przyrodniczych niezbędnych w praktyce życiowej i dalszym kształceniu		0	18	7	7,04	3,06
Wyszukiwanie i stosowanie informacji		0	18	15	14,14	2,96
Wskazywanie i opisywanie faktów, związków i zależności w szczególności przyczynowo-skutkowych, funkcjonalnych, przestrzennych i czasowych		0	8	5	5,07	1,73
Stosowanie zintegrowanej wiedzy i umiejętności do rozwiązywania problemów		0	6	4	4,16	1,14

Rzetelność testu: 0,79

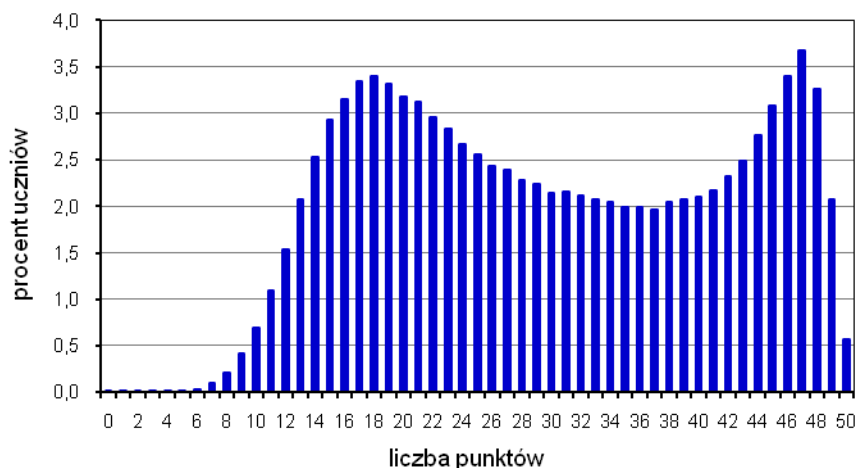
3. Języki obce nowożytne

Zestaw zadań egzaminacyjnych z języka obcego nowożytnego składał się z 50 zadań zamkniętych różnego typu: wyboru wielokrotnego, prawda-falsz oraz zadań na dobieranie. Zadania sprawdzały wiadomości oraz umiejętności w trzech obszarach: odbioru tekstu słuchanego (10 zadań), odbioru tekstu czytanego (20 zadań) oraz reagowania językowego (20 zadań). Zadania na odbiór tekstu słuchanego oraz niektóre zadania z reagowania językowego były oparte na nagranych tekstach, odtworzonych podczas egzaminu z płyty CD. Pozostałe zadania z reagowania językowego oraz zadania na odbiór tekstu czytanego były oparte na tekstach różnej długości, zamieszczonych w zestawie. Za rozwiązanie wszystkich zadań uczniów mógł otrzymać 50 punktów.

Poniżej zaprezentowano wyniki egzaminu gimnazjalnego z sześciu języków. W części końcowej sprawozdania przedstawiono najistotniejsze wnioski płynące z analizy wyników egzaminu z języka angielskiego, francuskiego, niemieckiego oraz rosyjskiego. Ze względu na małą liczbę zdających nie sformułowano wniosków dotyczących wyników z języka hiszpańskiego oraz włoskiego.

3.1. Język angielski

3.1.1. Uczniowie bez dysfunkcji oraz uczniowie ze specyficznymi trudnościami w uczeniu się¹²



Wykres 13. Rozkład wyników uczniów

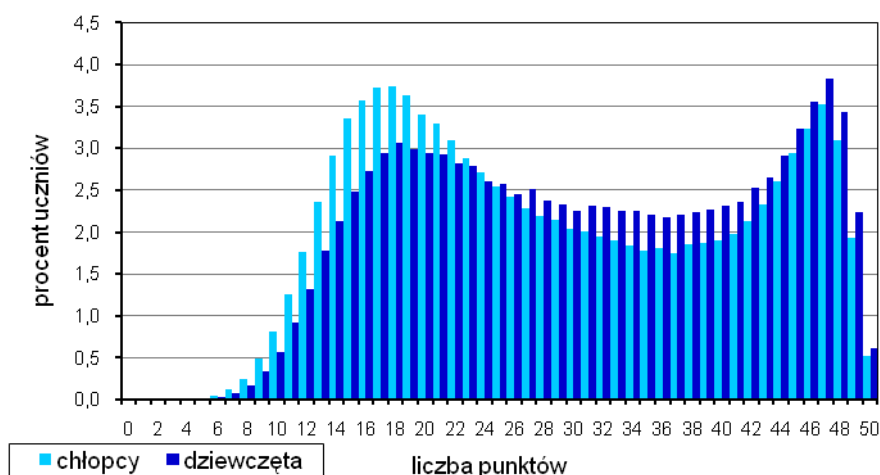
Tabela 24. Wyniki uczniów – parametry statystyczne

Wyszczególnienie	Liczba uczniów	Minimum	Maksimum	Mediana	Średnia	Odchylenie standardowe
Cały test	344 145	0	50	29	29,88	11,68
Odbiór tekstu słuchanego		0	10	7	6,92	2,55
Odbiór tekstu czytanego		0	20	10	11,09	5,10
Reagowanie językowe		0	20	12	11,87	4,93

Rzetelność testu: 0,92

¹² Uwzględniono laureatów i finalistów olimpiad przedmiotowych oraz laureatów konkursów przedmiotowych o zasięgu wojewódzkim lub ponadwojewódzkim z zakresu języka angielskiego. Byli oni zwolnieni z tej części egzaminu i otrzymali zaświadczenie o uzyskaniu z niej najwyższego wyniku.

3.1.1.1. Wyniki dziewcząt i chłopców



Wykres 14. Rozkłady wyników dziewcząt i chłopców

Tabela 25. Wyniki dziewcząt i chłopców – parametry statystyczne

Płeć	Liczba uczniów	Wyszczególnienie	Minimum	Maksimum	Mediana	Średnia	Odchylenie standardowe
Dziewczęta	169 886	Cały test	0	50	30	30,78	11,49
		Odbiór tekstu słuchanego	0	10	7	7,03	2,51
		Odbiór tekstu czytanego	0	20	11	11,52	5,07
		Reagowanie językowe	0	20	13	12,23	4,78
Chłopcy	174 259	Cały test	0	50	27	29,01	11,81
		Odbiór tekstu słuchanego	0	10	7	6,82	2,58
		Odbiór tekstu czytanego	0	20	10	10,66	5,09
		Reagowanie językowe	0	20	11	11,53	5,04

3.1.1.2. Wyniki uczniów a wielkość miejscowości

Tabela 26. Wyniki uczniów na wsi oraz w miastach do 20 tys., od 20 tys. do 100 tys. i powyżej 100 tys. mieszkańców – parametry statystyczne

Wyszczególnienie		Liczba uczniów	Średnia	Odchylenie standardowe
Kraj		344 145	29,88	11,68
Wieś	Cały test	122 497	26,87	10,84
	Odbiór tekstu słuchanego		6,29	2,47
	Odbiór tekstu czytanego		9,89	4,68
	Reagowanie językowe		10,69	4,72
Miasto do 20 tys. mieszkańców	Cały test	61 248	28,91	11,42
	Odbiór tekstu słuchanego		6,71	2,54
	Odbiór tekstu czytanego		10,68	4,97
	Reagowanie językowe		11,51	4,85
Miasto od 20 tys. do 100 tys. mieszkańców	Cały test	70 186	31,50	11,63
	Odbiór tekstu słuchanego		7,28	2,50
	Odbiór tekstu czytanego		11,72	5,14
	Reagowanie językowe		12,51	4,86
Miasto powyżej 100 tys. mieszkańców	Cały test	90 214	33,38	11,84
	Odbiór tekstu słuchanego		7,65	2,47
	Odbiór tekstu czytanego		12,50	5,27
	Reagowanie językowe		13,23	4,89

3.1.1.3. Wyniki uczniów szkół publicznych i niepublicznych

Tabela 27. Wyniki uczniów szkół publicznych i niepublicznych – parametry statystyczne

Szkoła	Liczba uczniów	Wyszczególnienie	Minimum	Maksimum	Mediana	Średnia	Odchylenie standardowe
Publiczna	332 809	Cały test	0	50	29	29,65	11,59
		Odbiór tekstu słuchanego	0	10	7	6,88	2,54
		Odbiór tekstu czytanego	0	20	10	10,98	5,05
		Reagowanie językowe	0	20	12	11,78	4,90
Niepubliczna	11 336	Cały test	1	50	43	36,80	12,38
		Odbiór tekstu słuchanego	0	10	10	8,17	2,48
		Odbiór tekstu czytanego	0	20	16	14,12	5,46
		Reagowanie językowe	0	20	17	14,51	5,04

3.1.1.4. Wyniki uczniów na skali staninowej

Tabela 28. Rozkład wyników uczniów na skali staninowej

Stanin	Procent wyników	Przedział punktowy
1	4	0 – 12
2	7	13 – 15
3	12	16 – 19
4	17	20 – 24
5	20	25 – 33
6	17	34 – 41
7	12	42 – 45
8	7	46 – 47
9	4	48 – 50

3.1.1.5. Poziom wykonania zadań

Tabela 29. Poziom wykonania¹³ i moc różnicująca zadań

Obszar standardów	Nr zad.	Standard Uczeń	Poziom wykonania zadania	Moc różnicująca
Odbiór tekstu słuchanego	1.1.	I. 2. określa kontekst sytuacyjny	0,68	0,68
	1.2.		0,47	0,67
	1.3.		0,81	0,50
	2.1.	I. 3. stwierdza, czy tekst zawiera określone informacje, wyszukuje lub selekcjonuje informacje	0,60	0,50
	2.2.		0,59	0,48
	2.3.		0,96	0,18
	2.4.	I. 2. określa kontekst sytuacyjny	0,76	0,36
	3.1.	I. 3. stwierdza, czy tekst zawiera określone informacje, wyszukuje lub selekcjonuje informacje	0,64	0,56
	3.2.		0,55	0,59
3.3.	0,85		0,40	
Reagowanie językowe	4.1.	III. 1. właściwie reaguje językowo w określonych kontekstach sytuacyjnych w celu uzyskania, udzielenia informacji	0,45	0,54
	4.2.		0,74	0,49
	4.3.		0,57	0,40
	4.4.		0,57	0,31
	4.5.		0,53	0,48
	5.1.	III. 1. właściwie reaguje językowo w określonych kontekstach sytuacyjnych w celu uzyskania, udzielenia informacji	0,54	0,76
	5.2.		0,51	0,70
	5.3.		0,72	0,54

¹³ Porównaj przypis do tabeli 7.

	5.4.		0,54	0,75
	6.1.	III. 2. rozpoznaje i poprawnie stosuje struktury	0,40	0,33
	6.2.	leksykalno-gramatyczne niezbędne do skutecznej	0,61	0,60
	6.3.	komunikacji	0,21	-0,01
	7.1.	III. 3. przetwarza treści przedstawione w materiale	0,56	0,37
	7.2.	ikonograficznym i wyraża je w języku obcym	0,82	0,49
	7.3.		0,64	0,53
	7.4.		0,74	0,53
	8.1.	III. 3. przetwarza treści przedstawione w materiale	0,75	0,54
	8.2.	ikonograficznym i wyraża je w języku obcym	0,75	0,50
	8.3.		0,69	0,57
	8.4.		0,54	0,46
Odbiór tekstu czytanego	9.1.	II. 5. określa kontekst sytuacyjny	0,49	0,22
	9.2.		0,74	0,46
	9.3.		0,30	0,45
	10.1.	II. 3. stwierdza, czy tekst zawiera określone infor-	0,77	0,35
	10.2.	macje, wyszukuje lub selekcjonuje informacje	0,59	0,50
	10.3.		0,50	0,38
	10.4.	II. 1. określa główną myśl tekstu	0,60	0,50
	11.1.	II. 4. określa intencje nadawcy tekstu	0,33	0,54
	11.2.		0,50	0,58
	11.3.		0,59	0,52
	12.1.	II. 2. określa główną myśl poszczególnych części	0,51	0,56
	12.2.	tekstu	0,72	0,56
	12.3.		0,72	0,51
	12.4.		0,59	0,55
	13.1.	II. 3. stwierdza, czy tekst zawiera określone infor-	0,53	0,55
	13.2.	macje; wyszukuje lub selekcjonuje informacje	0,43	0,59
	13.3.		0,46	0,54
	14.1.	II. 6. rozpoznaje związki między poszczególnymi	0,71	0,53
	14.2.	częściami tekstu	0,59	0,58
	14.3.		0,43	0,52

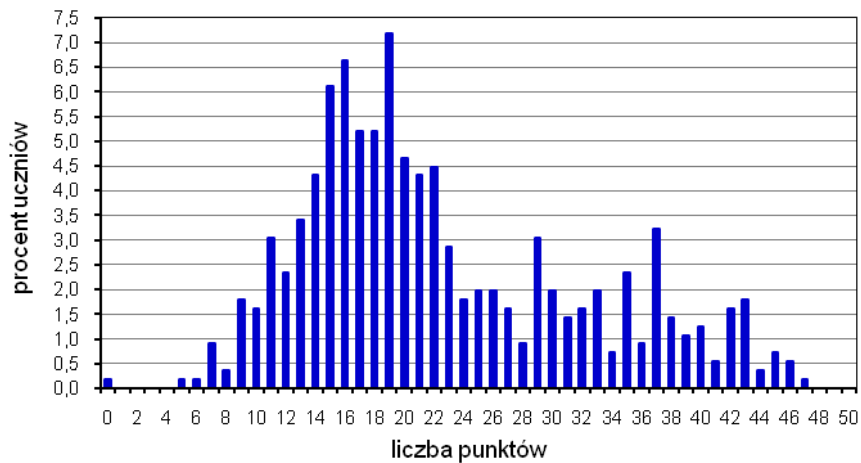
3.1.2. Średnie wyniki szkół¹⁴ na skali staninowej

Tabela 30. Rozkład średnich wyników szkół na skali staninowej

Stanin	Przedział punktowy
1	12,4 – 19,5
2	19,6 – 22,6
3	22,7 – 24,9
4	25,0 – 27,0
5	27,1 – 29,6
6	29,7 – 32,5
7	32,6 – 37,0
8	37,1 – 43,5
9	43,6 – 48,8

¹⁴ Wyniki szkół obliczono na podstawie wyników uczniów, którzy rozwiązywali zadania z zestawów GA-(A,B)1-102.

3.1.3. Uczniowie słabo widzący i uczniowie niewidomi



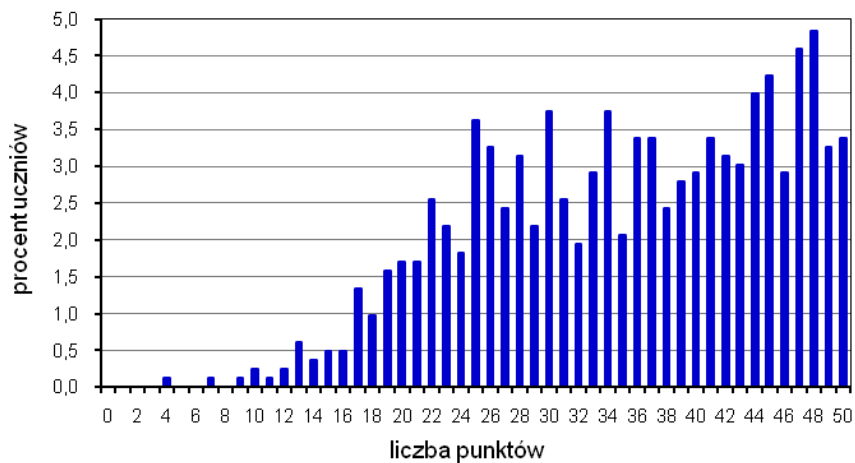
Wykres 15. Rozkład wyników uczniów

Tabela 31. Uczniowie słabo widzący i uczniowie niewidomi – parametry statystyczne

Wyszczególnienie	Liczba uczniów	Minimum	Maksimum	Mediana	Średnia	Odchylenie standardowe
Cały test	557	0	47	20	22,50	9,49
Odbiór tekstu słuchanego		0	10	5	5,52	2,49
Odbiór tekstu czytanego		0	18	7	7,83	3,64
Reagowanie językowe		0	19	8	9,15	4,48

Rzetelność testu: 0,87

3.1.4. Uczniowie słabo słyszący i uczniowie niesłyszący



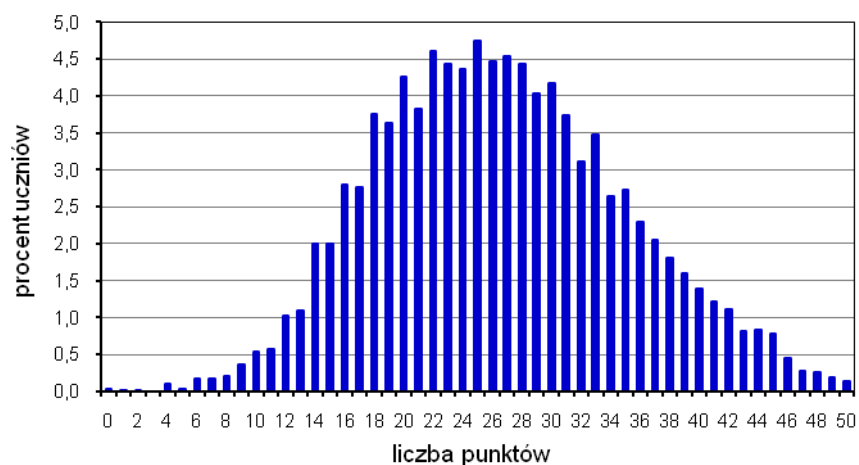
Wykres 16. Rozkład wyników uczniów

Tabela 32. Uczniowie słabo słyszący i uczniowie niesłyszący – parametry statystyczne

Wyszczególnienie	Liczba uczniów	Minimum	Maksimum	Mediana	Średnia	Odchylenie standardowe
Cały test	826	4	50	36	35,12	10,03
Odbiór tekstu czytanego		1	25	19	18,04	5,32
Reagowanie językowe		1	25	18	17,08	5,31

Rzetelność testu: 0,86

3.1.5. Uczniowie z upośledzeniem umysłowym w stopniu lekkim



Wykres 17. Rozkład wyników uczniów

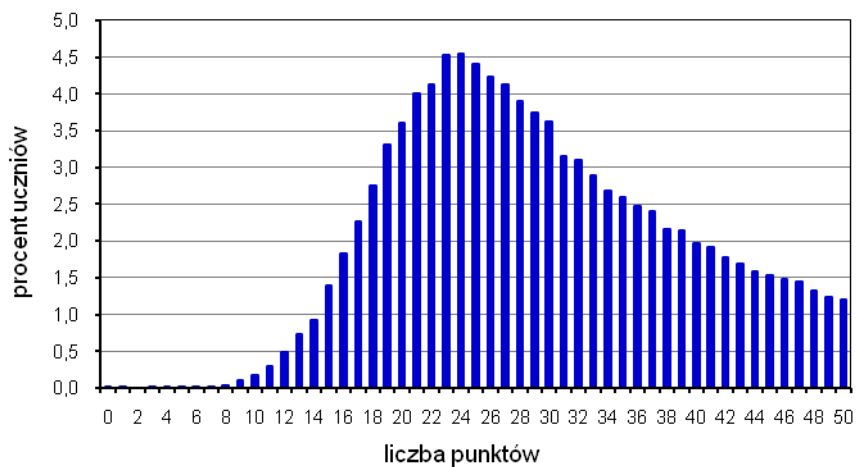
Tabela 33. Uczniowie z upośledzeniem umysłowym w stopniu lekkim – parametry statystyczne

Wyszczególnienie	Liczba uczniów	Minimum	Maksimum	Mediana	Średnia	Odchylenie standardowe
Cały test	5 421	0	50	26	26,53	8,35
Odbiór tekstu słuchanego		0	10	8	7,11	2,31
Odbiór tekstu czytanego		0	20	10	10,59	4,01
Reagowanie językowe		0	20	8	8,83	3,75

Rzetelność testu: 0,77

3.2. Język niemiecki

3.2.1. Uczniowie bez dysfunkcji oraz uczniowie ze specyficznymi trudnościami w uczeniu się¹⁵



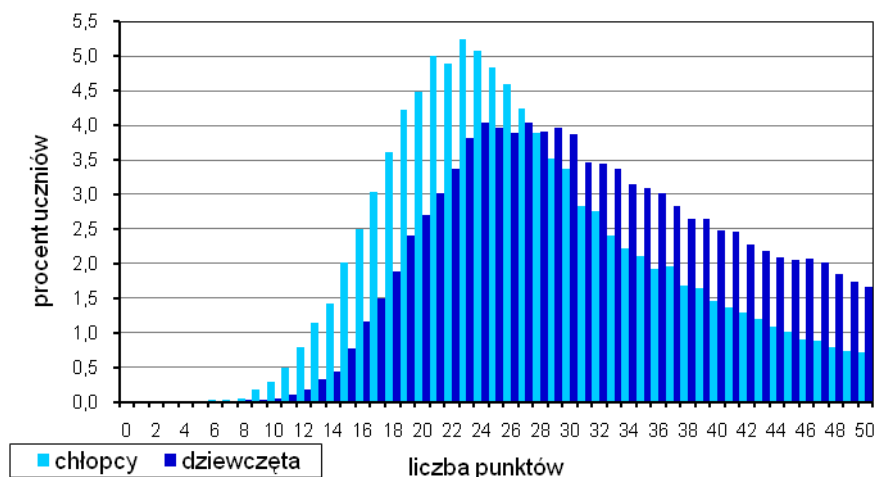
Wykres 18. Rozkład wyników uczniów

Tabela 34. Wyniki uczniów – parametry statystyczne

Wyszczególnienie	Liczba uczniów	Minimum	Maksimum	Mediana	Średnia	Odchylenie standardowe
Cały test	82 696	0	50	28	29,36	9,34
Odbiór tekstu słuchanego		0	10	6	6,33	2,15
Odbiór tekstu czytanego		0	20	12	12,35	3,96
Reagowanie językowe		0	20	10	10,68	4,55

Rzetelność testu: 0,85

3.2.1.1. Wyniki dziewcząt i chłopców



Wykres 19. Rozkłady wyników dziewcząt i chłopców

¹⁵ Uwzględniono laureatów i finalistów olimpiad przedmiotowych oraz laureatów konkursów przedmiotowych o zasięgu wojewódzkim lub ponadwojewódzkim z zakresu języka niemieckiego. Byli oni zwolnieni z tej części egzaminu i otrzymali zaświadczenie o uzyskaniu z niej najwyższego wyniku.

Tabela 35. Wyniki dziewcząt i chłopców – parametry statystyczne

Płeć	Liczba uczniów	Wyszczególnienie	Minimum	Maksimum	Mediana	Średnia	Odchylenie standardowe
Dziewczęta	41 273	Cały test	0	50	31	31,57	9,24
		Odbiór tekstu słuchanego	0	10	7	6,65	2,09
		Odbiór tekstu czytanego	0	20	13	13,29	3,86
		Reagowanie językowe	0	20	11	11,62	4,57
Chłopcy	41 423	Cały test	0	50	26	27,16	8,90
		Odbiór tekstu słuchanego	0	10	6	6,01	2,16
		Odbiór tekstu czytanego	0	20	11	11,41	3,83
		Reagowanie językowe	0	20	9	9,74	4,33

3.2.1.2. Wyniki uczniów a wielkość miejscowości

Tabela 36. Wyniki uczniów na wsi oraz w miastach do 20 tys., od 20 tys. do 100 tys. i powyżej 100 tys. mieszkańców – parametry statystyczne

Wyszczególnienie		Liczba uczniów	Średnia	Odchylenie standardowe
Kraj		82 696	29,36	9,34
Wieś	Cały test	29 128	28,65	8,72
	Odbiór tekstu słuchanego		6,20	2,09
	Odbiór tekstu czytanego		12,14	3,77
	Reagowanie językowe		10,31	4,31
Miasto do 20 tys. mieszkańców	Cały test	22 511	28,83	9,15
	Odbiór tekstu słuchanego		6,26	2,13
	Odbiór tekstu czytanego		12,15	3,92
	Reagowanie językowe		10,43	4,47
Miasto od 20 tys. do 100 tys. mieszkańców	Cały test	19 258	29,94	9,50
	Odbiór tekstu słuchanego		6,43	2,17
	Odbiór tekstu czytanego		12,52	4,02
	Reagowanie językowe		10,99	4,60
Miasto powyżej 100 tys. mieszkańców	Cały test	11 799	31,16	10,52
	Odbiór tekstu słuchanego		6,64	2,27
	Odbiór tekstu czytanego		12,94	4,31
	Reagowanie językowe		11,58	5,04

3.2.1.3. Wyniki uczniów szkół publicznych i niepublicznych

Tabela 37. Wyniki uczniów szkół publicznych i niepublicznych – parametry statystyczne

Szkoła	Liczba uczniów	Wyszczególnienie	Minimum	Maksimum	Mediana	Średnia	Odchylenie standardowe
Publiczna	81 505	Cały test	0	50	28	29,37	9,28
		Odbiór tekstu słuchanego	0	10	6	6,33	2,14
		Odbiór tekstu czytanego	0	20	12	12,36	3,94
		Reagowanie językowe	0	20	10	10,68	4,53
Niepubliczna	1 191	Cały test	5	50	25	28,68	12,80
		Odbiór tekstu słuchanego	0	10	6	6,19	2,71
		Odbiór tekstu czytanego	0	20	11	11,75	5,22
		Reagowanie językowe	1	20	9	10,73	5,74

3.2.1.4. Wyniki uczniów na skali staninowej

Tabela 38. Rozkład wyników uczniów na skali staninowej

Stanin	Procent wyników	Przedział punktowy
1	4	0 – 15
2	7	16 – 18
3	12	19 – 21
4	17	22 – 25
5	20	26 – 30
6	17	31 – 36
7	12	37 – 42
8	7	43 – 47
9	4	48 – 50

3.2.1.5. Poziom wykonania zadań

Tabela 39. Poziom wykonania¹⁶ i moc różnicująca zadań

Obszar standardów	Nr zad.	Standard Uczeń	Poziom wykonania zadania	Moc różnicująca
Odbiór tekstu słuchanego	1.1.	I. 1. określa główną myśl tekstu	0,46	0,37
	1.2.		0,60	0,40
	1.3.		0,78	0,35
	1.4.		0,60	0,35
	2.1.	I. 3. stwierdza, czy tekst zawiera określone informacje, wyszukuje lub selekcjonuje informacje	0,65	0,28
	2.2.		0,34	0,23
	2.3.		0,88	0,17
	3.1.	I. 3. stwierdza, czy tekst zawiera określone informacje, wyszukuje lub selekcjonuje informacje	0,66	0,45
	3.2.		0,65	0,43
	3.3.		0,71	0,35
Reagowanie językowe	4.1.	III. 1. właściwie reaguje językowo w określonych kontekstach sytuacyjnych w celu uzyskania, udzielenia informacji	0,46	0,40
	4.2.		0,38	0,39
	4.3.		0,28	0,53
	4.4.		0,47	0,54
	5.1.	III. 1. właściwie reaguje językowo w określonych kontekstach sytuacyjnych w celu uzyskania, udzielenia informacji	0,54	0,53
	5.2.		0,39	0,58
	5.3.		0,58	0,55
	5.4.		0,61	0,58
	5.5.		0,57	0,58
	6.1.	III. 3. przetwarza treści przedstawione w materiale ikonograficznym i wyraża je w języku obcym	0,36	0,31
	6.2.		0,85	0,41
	6.3.		0,69	0,48
	7.1.	III. 3. przetwarza treści przedstawione w materiale ikonograficznym i wyraża je w języku obcym	0,70	0,46
	7.2.		0,58	0,50
	7.3.		0,74	0,24
	7.4.		0,55	0,41
	8.1.	III. 2. rozpoznaje i poprawnie stosuje struktury leksykalno-gramatyczne niezbędne do skutecznej komunikacji	0,46	0,37
	8.2.		0,56	0,42
	8.3.		0,53	0,31
	8.4.		0,37	0,18
Odbiór tekstu czytanego	9.1.	II. 1. określa główną myśl tekstu	0,69	0,43
	9.2.		0,82	0,41
	9.3.		0,88	0,33
	9.4.		0,44	0,44
	10.1.	II. 5. określa kontekst sytuacyjny	0,69	0,44
	10.2.		0,94	0,22
	10.3.		0,89	0,32

¹⁶ Porównaj przypis do tabeli 7.

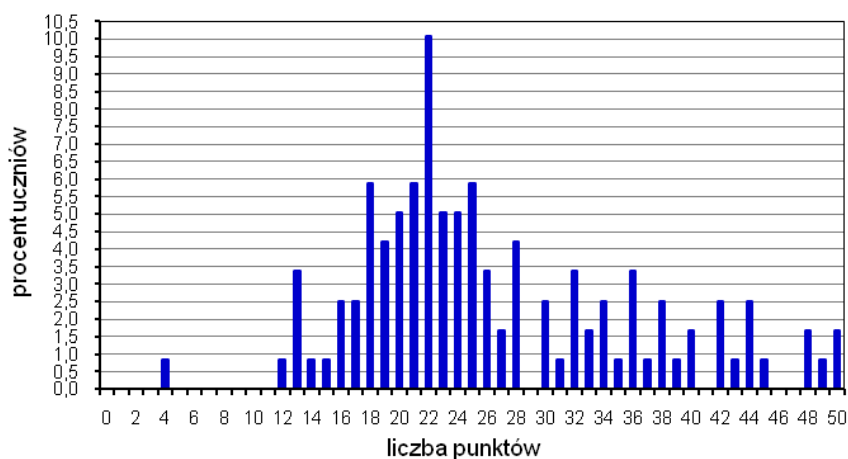
	11.1.	II. 3. stwierdza, czy tekst zawiera określone informacje, wyszukuje lub selekcjonuje informacje	0,59	0,35
	11.2.		0,53	0,27
	11.3.		0,71	0,29
	11.4.		0,67	0,29
	11.5.		0,60	0,31
	12.1.	II. 4. określa intencje nadawcy tekstu	0,64	0,48
	12.2.		0,72	0,38
	12.3.		0,39	0,45
	12.4.		0,48	0,56
	13.1.	II. 6. rozpoznaje związki między poszczególnymi częściami tekstu	0,29	0,50
	13.2.		0,51	0,42
	13.3.		0,50	0,49
	13.4.		0,37	0,43

3.2.2. Średnie wyniki szkół¹⁷ na skali staninowej

Tabela 40. Rozkład średnich wyników szkół na skali staninowej

Stanin	Przedział punktowy
1	13,9 – 19,5
2	19,6 – 23,6
3	23,7 – 26,1
4	26,2 – 27,8
5	27,9 – 30,0
6	30,1 – 32,0
7	32,1 – 34,7
8	34,8 – 39,3
9	39,4 – 49,4

3.2.3. Uczniowie słabo widzący i uczniowie niewidomi



Wykres 20. Rozkład wyników uczniów

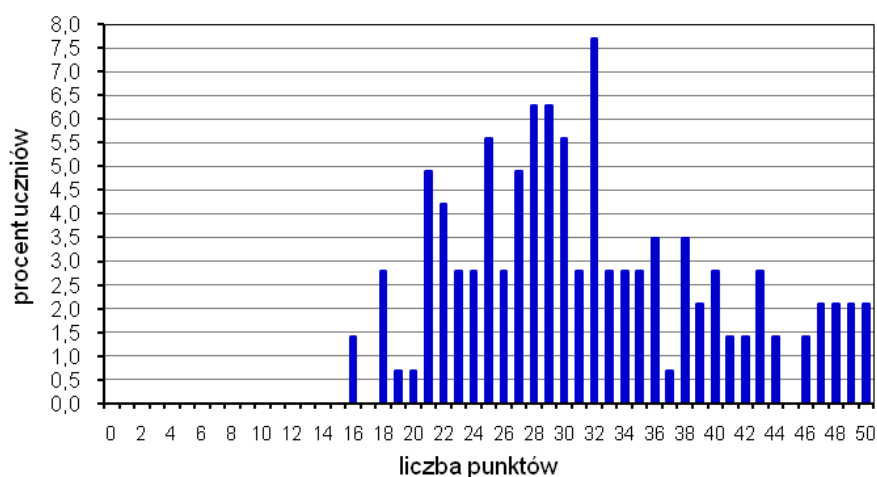
Tabela 41. Uczniowie słabo widzący i uczniowie niewidomi – parametry statystyczne

Wyszczególnienie	Liczba uczniów	Minimum	Maksimum	Mediana	Średnia	Odchylenie standardowe
Cały test	119	4	50	24	26,55	9,50
Odbiór tekstu słuchanego		1	10	6	5,82	2,21
Odbiór tekstu czytanego		0	20	10	11,10	4,18
Reagowanie językowe		2	20	9	9,63	4,32

Rzetelność testu: 0,84

¹⁷ Wyniki szkół obliczono na podstawie wyników uczniów, którzy wykonywali zadania z zestawów GN-(A,B)1-102.

3.2.4. Uczniowie słabo słyszący i uczniowie niesłyszący



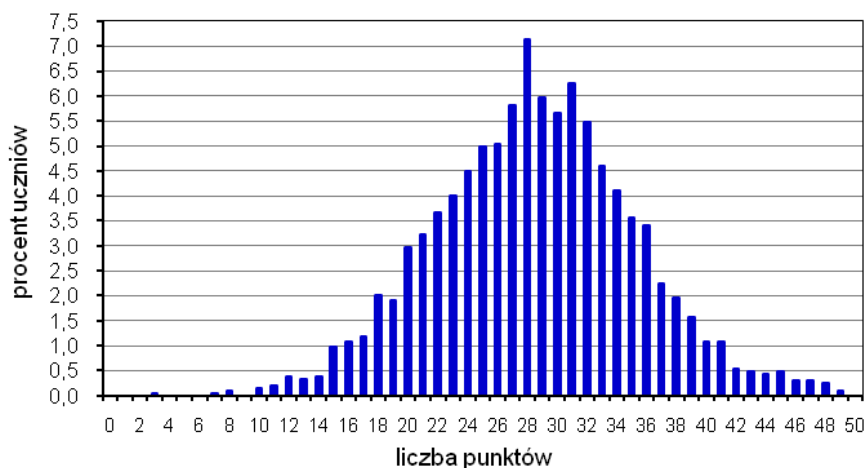
Wykres 21. Rozkład wyników uczniów

Tabela 42. Uczniowie słabo słyszący i uczniowie niesłyszący – parametry statystyczne

Wyszczególnienie	Liczba uczniów	Minimum	Maksimum	Mediana	Średnia	Odchylenie standardowe
Cały test	143	16	50	30	31,64	8,45
Odbiór tekstu czytanego		5	25	15	15,58	4,59
Reagowanie językowe		5	25	15	16,06	4,58

Rzetelność testu: 0,80

3.2.5. Uczniowie z upośledzeniem umysłowym w stopniu lekkim



Wykres 22. Rozkład wyników uczniów

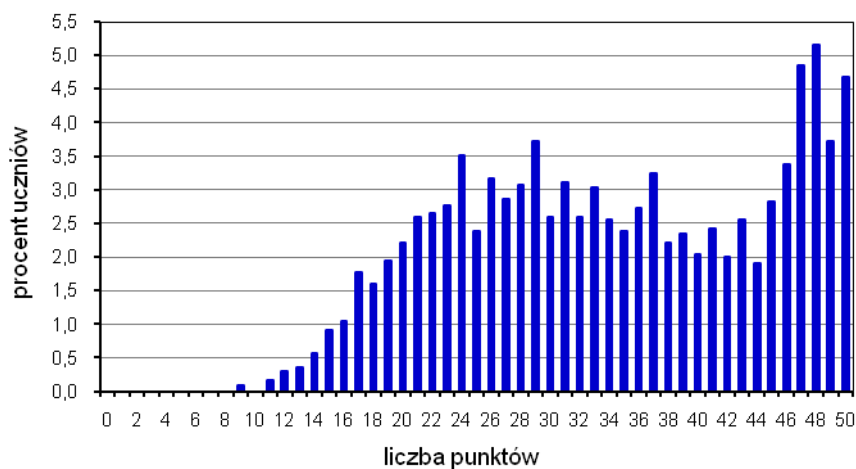
Tabela 43. Uczniowie z upośledzeniem umysłowym w stopniu lekkim – parametry statystyczne

Zakres	Liczba uczniów	Minimum	Maksimum	Mediana	Średnia	Odchylenie standardowe
Cały test	2 046	3	49	28	28,50	6,72
Odbiór tekstu słuchanego		0	10	6	6,22	2,01
Odbiór tekstu czytanego		1	20	12	11,71	3,42
Reagowanie językowe		1	20	11	10,57	3,02

Rzetelność testu: 0,68

3.3. Język francuski

3.3.1. Uczniowie bez dysfunkcji oraz uczniowie ze specyficznymi trudnościami w uczeniu się¹⁸



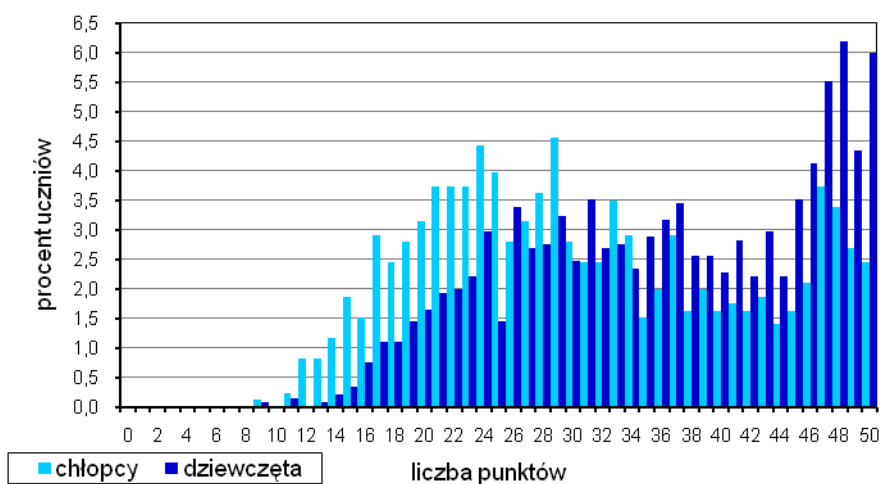
Wykres 23. Rozkład wyników uczniów

Tabela 44. Wyniki uczniów – parametry statystyczne

Wyszczególnienie	Liczba uczniów	Minimum	Maksimum	Mediana	Średnia	Odchylenie standardowe
Cały test	2 309	9	50	34	34,17	10,49
Odbiór tekstu słuchanego		0	10	6	6,56	2,49
Odbiór tekstu czytanego		2	20	14	13,77	4,44
Reagowanie językowe		2	20	14	13,84	4,45

Rzetelność testu: 0,90

3.3.1.1. Wyniki dziewcząt i chłopców



Wykres 24. Rozkłady wyników dziewcząt i chłopców

¹⁸ Uwzględniono laureatów i finalistów olimpiad przedmiotowych oraz laureatów konkursów przedmiotowych o zasięgu wojewódzkim lub ponadwojewódzkim z zakresu języka francuskiego. Byli oni zwolnieni z tej części egzaminu i otrzymali zaświadczenie o uzyskaniu z niej najwyższego wyniku.

Tabela 45. Wyniki dziewcząt i chłopców – parametry statystyczne

Płeć	Liczba uczniów	Wyszczególnienie	Minimum	Maksimum	Mediana	Średnia	Odchylenie standardowe
Dziewczęta	1 452	Cały test	9	50	37	36,15	9,97
		Odbiór tekstu słuchanego	0	10	7	6,92	2,43
		Odbiór tekstu czytanego	3	20	15	14,53	4,24
		Reagowanie językowe	2	20	15	14,70	4,15
Chłopcy	857	Cały test	9	50	29	30,80	10,49
		Odbiór tekstu słuchanego	0	10	6	5,96	2,49
		Odbiór tekstu czytanego	2	20	12	12,48	4,46
		Reagowanie językowe	3	20	13	12,37	4,55

3.3.1.2. Wyniki uczniów a wielkość miejscowości

Tabela 46. Wyniki uczniów na wsi oraz w miastach do 20 tys., od 20 tys. do 100 tys. i powyżej 100 tys. mieszkańców – parametry statystyczne

Wyszczególnienie	Liczba uczniów	Średnia	Odchylenie standardowe
Kraj	2 309	34,17	10,49
Wieś	122	27,96	7,38
Miasto do 20 tys. mieszkańców	238	26,22	6,59
Miasto od 20 tys. do 100 tys. mieszkańców	503	29,02	8,21
Miasto powyżej 100 tys. mieszkańców	1446	37,78	10,23

3.3.1.3. Wyniki uczniów szkół publicznych i niepublicznych

Tabela 47. Wyniki uczniów szkół publicznych i niepublicznych – parametry statystyczne

Szkoła	Liczba uczniów	Wyszczególnienie	Minimum	Maksimum	Mediana	Średnia	Odchylenie standardowe
Publiczna	2 271	Cały test	9	50	34	34,03	10,48
		Odbiór tekstu słuchanego	0	10	6	6,53	2,49
		Odbiór tekstu czytanego	2	20	14	13,71	4,43
		Reagowanie językowe	2	20	14	13,78	4,45
Niepubliczna	38	Cały test	26	50	45	42,53	7,72
		Odbiór tekstu słuchanego	3	10	9	8,32	2,04
		Odbiór tekstu czytanego	9	20	18,5	17,05	3,40
		Reagowanie językowe	10	20	18	17,16	2,86

3.3.1.4. Wyniki uczniów na skali staninowej

Tabela 48. Rozkład wyników uczniów na skali staninowej

Stanin	Procent wyników	Przedział punktowy
1	4	0 – 16
2	7	17 – 20
3	12	21 – 24
4	17	25 – 30
5	20	31 – 37
6	17	38 – 44
7	12	45 – 47
8	7	48 – 49
9	4	50

3.3.1.5. Poziom wykonania zadań

Tabela 49. Poziom wykonania¹⁹ i moc różnicująca zadań

Obszar standardów	Nr zad.	Standard Uczeń	Poziom wykonania zadania	Moc różnicująca
Odbiór tekstu słuchanego	1.1.	I. 2. określa kontekst sytuacyjny	0,78	0,53
	1.2.		0,71	0,54
	1.3.		0,54	0,61
	1.4.		0,54	0,65
	2.1.	I. 1. określa główną myśl tekstu	0,83	0,24
	2.2.		0,80	0,25
	2.3.		0,46	0,45
	3.1.	I. 3. stwierdza, czy tekst zawiera określone informacje, wyszukuje lub selekcjonuje informacje	0,68	0,51
	3.2.		0,45	0,49
3.3.	0,77		0,37	
Reagowanie językowe	4.1.	III. 1. właściwie reaguje językowo w określonych kontekstach sytuacyjnych w celu uzyskania, udzielenia informacji	0,45	0,08
	4.2.		0,58	0,61
	4.3.		0,65	0,51
	4.4.		0,66	0,56
	5.1.	III. 1. właściwie reaguje językowo w określonych kontekstach sytuacyjnych w celu uzyskania, udzielenia informacji	0,85	0,51
	5.2.		0,89	0,48
	5.3.		0,74	0,59
	5.4.		0,75	0,57
	6.1.	III. 3. przetwarza treści przedstawione w materiale ikonograficznym i wyraża je w języku obcym	0,84	0,53
	6.2.		0,56	0,68
	6.3.		0,85	0,49
	6.4.		0,92	0,40
	7.1.	III. 2. rozpoznaje i poprawnie stosuje struktury leksykalno-gramatyczne niezbędne do skutecznej komunikacji	0,93	0,31
	7.2.		0,59	0,53
	7.3.		0,35	0,14
	7.4.		0,87	0,48
	8.1.	III. 3. przetwarza treści przedstawione w materiale ikonograficznym i wyraża je w języku obcym	0,73	0,63
	8.2.		0,52	0,52
	8.3.		0,49	0,52
	8.4.		0,63	0,63
Odbiór tekstu czytanego	9.1.	II. 3. stwierdza, czy tekst zawiera określone informacje	0,64	0,38
	9.2.		0,66	0,34
	9.3.		0,71	0,39
	9.4.		0,65	0,55
	9.5.		0,74	0,49

¹⁹ Porównaj przypis do tabeli 7.

10.1.	II. 4. określa intencje nadawcy tekstu	0,64	0,68
10.2.		0,47	0,67
10.3.		0,61	0,55
10.4.		0,76	0,58
11.1.	II. 1. określa główną myśl tekstu	0,55	0,38
11.2.		0,47	0,48
11.3.		0,79	0,42
11.4.		0,75	0,45
11.5.		0,94	0,31
12.	II. 6. rozpoznaje związki między poszczególnymi częściami tekstu	0,72	0,31
13.1.	II. 5. określa kontekst sytuacyjny	0,64	0,58
13.2.		0,75	0,54
13.3.		0,68	0,46
13.4.		0,71	0,32
13.5.		0,90	0,39

3.3.2. Średnie wyniki szkół²⁰ na skali staninowej

Tabela 50. Rozkład średnich wyników szkół na skali staninowej

Stanin	Przedział punktowy
1	18,2 – 20,3
2	20,4 – 22,8
3	22,9 – 25,6
4	25,7 – 28,6
5	28,7 – 32,2
6	32,3 – 38,1
7	38,2 – 43,1
8	43,2 – 47,5
9	47,6 – 49,2

3.3.3. Uczniowie słabo słyszący i uczniowie niesłyszący

Tabela 51. Uczniowie słabo słyszący i uczniowie niesłyszący – parametry statystyczne

Wyszczególnienie	Liczba uczniów	Minimum	Maksimum	Mediana	Średnia	Odchylenie standardowe
Cały test	5	16	41	39	33,40	10,50
Odbiór tekstu czytanego		5	21	18	15,40	6,35
Reagowanie językowe		11	22	20	18,00	4,30

3.3.4. Uczniowie z upośledzeniem umysłowym w stopniu lekkim

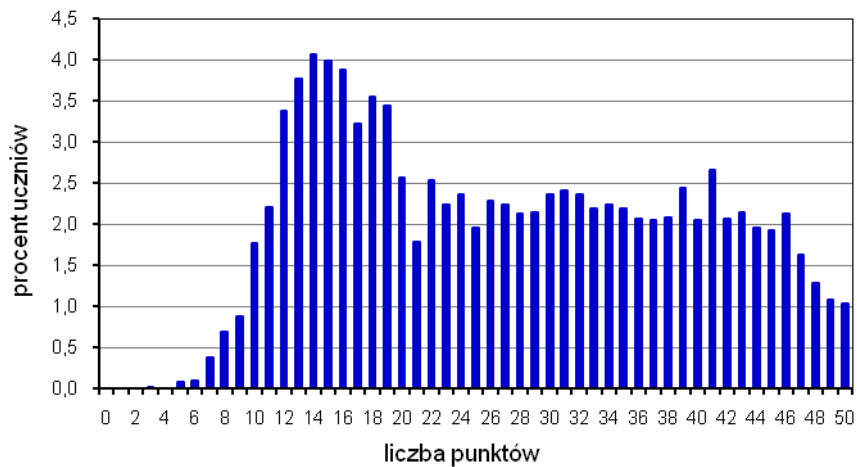
Tabela 52. Uczniowie z upośledzeniem umysłowym w stopniu lekkim – parametry statystyczne

Wyszczególnienie	Liczba uczniów	Minimum	Maksimum	Mediana	Średnia	Odchylenie standardowe
Cały test	68	11	38	22	21,99	5,06
Odbiór tekstu słuchanego		0	10	5	4,90	1,99
Odbiór tekstu czytanego		3	15	8	8,04	2,65
Reagowanie językowe		0	17	9	9,04	3,02

²⁰ Wyniki szkół obliczono na podstawie wyników uczniów, którzy wykonywali zadania z zestawów GF-(A,B)1-102.

3.4. Język rosyjski

3.4.1. Uczniowie bez dysfunkcji oraz uczniowie ze specyficznymi trudnościami w uczeniu się²¹



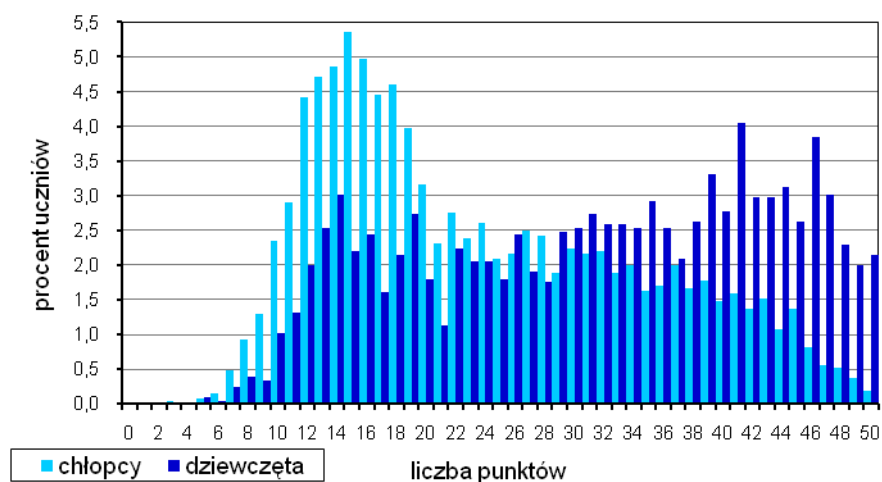
Wykres 25. Rozkład wyników uczniów

Tabela 53. Wyniki uczniów – parametry statystyczne

Wyszczególnienie	Liczba uczniów	Minimum	Maksimum	Mediana	Średnia	Odchylenie standardowe
Cały test	4 744	3	50	26	27,08	11,75
Odbiór tekstu słuchanego		0	10	6	5,66	2,45
Odbiór tekstu czytanego		0	20	11	10,96	5,23
Reagowanie językowe		0	20	10	10,47	5,15

Rzetelność testu: 0,90

3.4.1.1. Wyniki dziewcząt i chłopców



Wykres 26. Rozkłady wyników dziewcząt i chłopców

²¹ Uwzględniono laureatów i finalistów olimpiad przedmiotowych oraz laureatów konkursów przedmiotowych o zasięgu wojewódzkim lub ponadwojewódzkim z zakresu języka rosyjskiego. Byli oni zwolnieni z tej części egzaminu i otrzymali zaświadczenie o uzyskaniu z niej najwyższego wyniku.

Tabela 54. Wyniki dziewcząt i chłopców – parametry statystyczne

Płeć	Liczba uczniów	Wyszczególnienie	Minimum	Maksimum	Mediana	Średnia	Odchylenie standardowe
Dziewczęta	2 053	Cały test	5	50	33	31,41	11,76
		Odbiór tekstu słuchanego	0	10	6	6,28	2,53
		Odbiór tekstu czytanego	0	20	14	12,90	5,15
		Reagowanie językowe	0	20	13	12,24	5,12
Chłopcy	2 691	Cały test	3	50	21	23,78	10,61
		Odbiór tekstu słuchanego	0	10	5	5,19	2,29
		Odbiór tekstu czytanego	0	20	8	9,47	4,79
		Reagowanie językowe	0	20	8	9,11	4,75

3.4.1.2. Wyniki uczniów a wielkość miejscowości

Tabela 55. Wyniki uczniów na wsi oraz w miastach do 20 tys., od 20 tys. do 100 tys. i powyżej 100 tys. mieszkańców – parametry statystyczne

Wyszczególnienie	Liczba uczniów	Średnia	Odchylenie standardowe
Kraj	4 744	27,08	11,75
Wieś	2 488	30,75	10,82
Miasto do 20 tys. mieszkańców	942	26,09	11,89
Miasto od 20 tys. do 100 tys. mieszkańców	778	22,04	11,37
Miasto powyżej 100 tys. mieszkańców	536	19,12	8,87

3.4.1.3. Wyniki uczniów szkół publicznych i niepublicznych

Tabela 56. Wyniki uczniów szkół publicznych i niepublicznych – parametry statystyczne

Szkoła	Liczba uczniów	Wyszczególnienie	Minimum	Maksimum	Mediana	Średnia	Odchylenie standardowe
Publiczna	4 360	Cały test	3	50	28	28,14	11,59
		Odbiór tekstu słuchanego	0	10	6	5,81	2,44
		Odbiór tekstu czytanego	0	20	11	11,42	5,17
		Reagowanie językowe	0	20	11	10,91	5,08
Niepubliczna	384	Cały test	7	48	14	15,09	4,94
		Odbiór tekstu słuchanego	0	9	4	3,89	1,80
		Odbiór tekstu czytanego	0	20	6	5,74	2,32
		Reagowanie językowe	0	19	5	5,46	2,88

3.4.1.4. Wyniki uczniów na skali staninowej

Tabela 57. Rozkład wyników uczniów na skali staninowej

Stanin	Procent wyników	Przedział punktowy
1	4	0 – 10
2	7	11 – 12
3	12	13 – 15
4	17	16 – 21
5	20	22 – 30
6	17	31 – 38
7	12	39 – 43
8	7	44 – 47
9	4	48 – 50

3.4.1.5. Poziom wykonania zadań

Tabela 58. Poziom wykonania²² i moc różnicująca zadań

Obszar standardów	Nr zad.	Standard Uczeń	Poziom wykonania zadania	Moc różnicująca
Odbiór tekstu słuchanego	1.1.	I. 2. określa kontekst sytuacyjny	0,41	0,49
	1.2.		0,39	0,38
	1.3.		0,34	0,38
	2.1.	I. 3. stwierdza, czy tekst zawiera określone informacje, wyszukuje lub selekcjonuje informacje	0,50	0,50
	2.2.		0,68	0,51
	2.3.		0,71	0,40
	2.4.		0,57	0,46
	3.1.	I. 3. stwierdza, czy tekst zawiera określone informacje, wyszukuje lub selekcjonuje informacje	0,71	0,51
	3.2.		0,64	0,15
3.3.	0,72		0,37	
Reagowanie językowe	4.1.	III. 1. właściwie reaguje językowo w określonych kontekstach sytuacyjnych w celu uzyskania, udzielenia informacji	0,52	0,52
	4.2.		0,37	0,56
	4.3.		0,45	0,58
	4.4.		0,56	0,64
	4.5.		0,41	0,61
	5.1.	III. 3. przetwarza treści przedstawione w materiale ikonograficznym i wyraża je w języku obcym	0,74	0,53
	5.2.		0,59	0,48
	5.3.		0,59	0,54
	5.4.		0,71	0,57
	6.1.	III. 3. przetwarza treści przedstawione w materiale ikonograficznym i wyraża je w języku obcym	0,53	0,47
	6.2.		0,34	0,17
	6.3.		0,33	0,17
	6.4.		0,54	0,45
	7.1.	III. 2. rozpoznaje i poprawnie stosuje struktury leksykalno-gramatyczne niezbędne do skutecznej komunikacji	0,41	0,38
	7.2.		0,46	0,45
	7.3.		0,37	0,41
8.1.	III. 1. właściwie reaguje językowo w określonych kontekstach sytuacyjnych w celu uzyskania, udzielenia informacji	0,63	0,64	
8.2.		0,69	0,67	
8.3.		0,70	0,65	
8.4.		0,54	0,60	
Odbiór tekstu czytanego	9.1.	II. 3. stwierdza, czy tekst zawiera określone informacje	0,74	0,47
	9.2.		0,60	0,32
	9.3.		0,55	0,23
	9.4.		0,72	0,37
	10.1.	II. 6. rozpoznaje związki między poszczególnymi częściami tekstu	0,45	0,64
	10.2.		0,43	0,53
10.3.	0,40		0,55	

²² Porównaj przypis do tabeli 7.

10.4.		0,41	0,54
11.1.	II. 5. określa kontekst sytuacyjny	0,55	0,56
11.2.		0,32	0,38
11.3.		0,49	0,49
11.4.		0,36	0,40
12.1.		II. 2. określa główną myśl poszczególnych części tekstu	0,68
12.2.	0,62		0,68
12.3.	0,66		0,63
12.4.	0,66		0,63
13.1.	II. 3. stwierdza, czy tekst zawiera określone informacje, wyszukuje lub selekcjonuje informacje		0,52
13.2.		0,66	0,44
13.3.		0,47	0,53
13.4.		0,68	0,57

3.4.2. Średnie wyniki szkół²³ na skali staninowej

Tabela 59. Rozkład średnich wyników szkół na skali staninowej

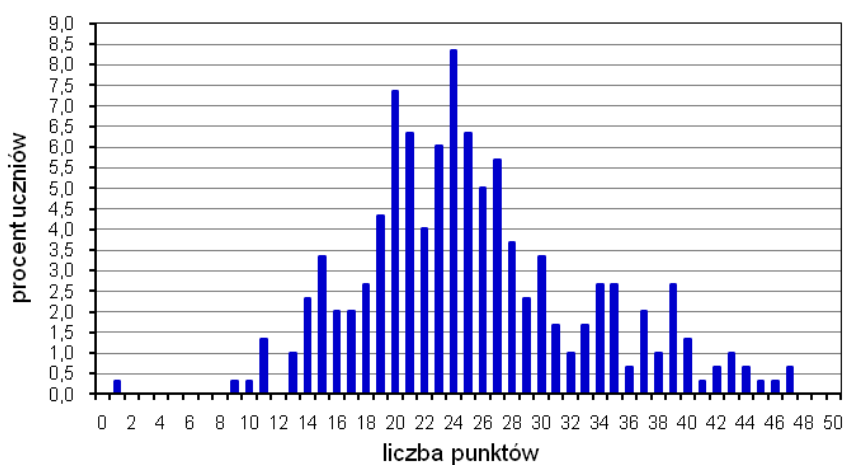
Stanin	Przedział punktowy
1	11,6 – 13,2
2	13,3 – 14,1
3	14,2 – 15,8
4	15,9 – 25,6
5	25,7 – 30,1
6	30,2 – 33,7
7	33,8 – 35,7
8	35,8 – 39,9
9	40,0 – 42,7

3.4.3. Uczniowie słabo słyszący i uczniowie niesłyszący

Tabela 60. Uczniowie słabo słyszący i uczniowie niesłyszący – parametry statystyczne

Wyszczególnienie	Liczba uczniów	Minimum	Maksimum	Mediana	Średnia	Odchylenie standardowe
Cały test	10	16	43	21	23	7,92
Odbiór tekstu czytanego		5	23	9,5	10,50	5,02
Reagowanie językowe		8	20	11,5	12,50	3,47

3.4.4. Uczniowie z upośledzeniem umysłowym w stopniu lekkim



Wykres 27. Rozkład wyników uczniów

²³ Wyniki szkół obliczono na podstawie wyników uczniów, którzy wykonywali zadania z zestawów GR-(A,B)1-102.

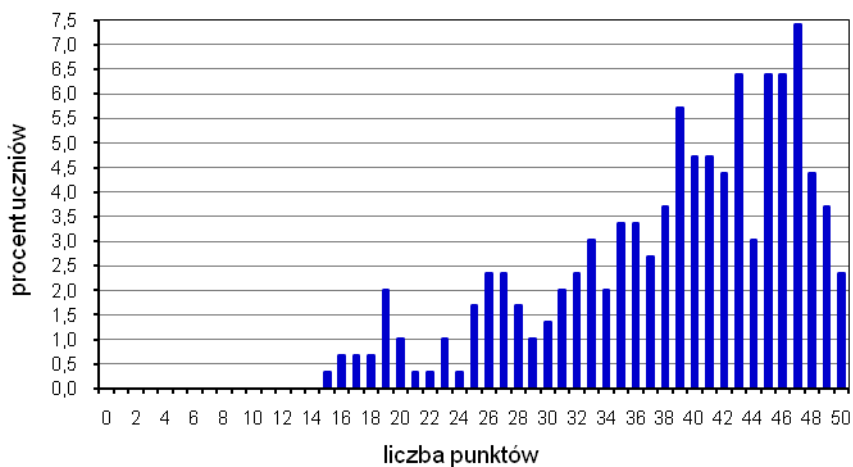
Tabela 61. Uczniowie z upośledzeniem umysłowym w stopniu lekkim – parametry statystyczne

Wyszczególnienie	Liczba uczniów	Minimum	Maksimum	Mediana	Średnia	Odchylenie standardowe
Cały test	299	1	47	24	25,31	7,76
Odbiór tekstu słuchanego		1	10	6	5,73	1,87
Odbiór tekstu czytanego		0	20	9	9,39	3,54
Reagowanie językowe		0	20	10	10,19	4,14

Rzetelność testu: 0,74

3.5. Język hiszpański

3.5.1. Uczniowie bez dysfunkcji oraz uczniowie ze specyficznymi trudnościami w uczeniu się



Wykres 28. Rozkład wyników uczniów

Tabela 62. Wyniki uczniów – parametry statystyczne

Wyszczególnienie	Liczba uczniów	Minimum	Maksimum	Mediana	Średnia	Odchylenie standardowe
Cały test	297	15	50	40	38,51	8,45
Odbiór tekstu słuchanego		3	10	9	8,32	1,79
Odbiór tekstu czytanego		3	20	16	15,13	4,02
Reagowanie językowe		3	20	16	15,06	3,37

Rzetelność testu: 0,88

3.5.1.1. Wyniki dziewcząt i chłopców

Tabela 63. Wyniki dziewcząt i chłopców – parametry statystyczne

Płeć	Liczba uczniów	Wyszczególnienie	Minimum	Maksimum	Mediana	Średnia	Odchylenie standardowe
Dziewczęta	217	Cały test	17	50	41	39,97	7,44
		Odbiór tekstu słuchanego	4	10	9	8,55	1,64
		Odbiór tekstu czytanego	4	20	17	15,81	3,56
		Reagowanie językowe	5	20	16	15,61	2,99
Chłopcy	80	Cały test	15	50	36	34,55	9,72
		Odbiór tekstu słuchanego	3	10	8	7,69	2,04
		Odbiór tekstu czytanego	3	20	14	13,29	4,59
		Reagowanie językowe	3	20	13,5	13,58	3,86

3.5.1.2. Wyniki uczniów a wielkość miejscowości

Tabela 64. Wyniki uczniów na wsi oraz w miastach do 20 tys., od 20 tys. do 100 tys. i powyżej 100 tys. mieszkańców – parametry statystyczne

Wyszczególnienie	Liczba uczniów	Średnia	Odchylenie standardowe
Kraj	297	38,51	8,45
Wieś	0	–	–
Miasto do 20 tys. mieszkańców	0	–	–
Miasto od 20 tys. do 100 tys. mieszkańców	2	38,00	2,83
Miasto powyżej 100 tys. mieszkańców	295	38,51	8,48

3.5.1.3. Poziom wykonania zadań

Tabela 65. Poziom wykonania²⁴ i moc różnicująca zadań

Obszar standardów	Nr zad.	Standard Uczeń	Poziom wykonania zadania	Moc różnicująca
Odbiór tekstu słuchanego	1.1.	I. 2. określa kontekst sytuacyjny	0,97	0,33
	1.2.		0,99	0,27
	1.3.		0,97	0,30
	2.1.	I. 1. określa główną myśl tekstu	0,83	0,53
	2.2.		0,71	0,61
	2.3.		0,96	0,31
	2.4.		0,53	0,61
	3.1.	I. 3. stwierdza, czy tekst zawiera określone informacje, wyszukuje lub selekcjonuje informacje	0,77	0,52
	3.2.		0,85	0,56
3.3.	0,75		0,37	
Reagowanie językowe	4.1.	III. 1. właściwie reaguje językowo w określonych kontekstach sytuacyjnych w celu uzyskania, udzielenia informacji	0,80	0,26
	4.2.		0,67	0,30
	4.3.		0,45	0,46
	4.4.		0,47	0,46
	5.1.	III. 1. właściwie reaguje językowo w określonych kontekstach sytuacyjnych w celu uzyskania, udzielenia informacji	0,96	0,43
	5.2.		0,87	0,55
	5.3.		0,94	0,51
	5.4.		0,76	0,47
	6.1.	III. 3. przetwarza treści tekstu przeczytanego w języku polskim lub treści przedstawione w materiale ikonograficznym i wyraża je w języku obcym	0,93	0,41
	6.2.		0,87	0,34
	6.3.		0,77	0,36
	6.4.		0,82	0,57
	7.1.	III. 2. rozpoznaje i poprawnie stosuje struktury leksykalno-gramatyczne niezbędne do skutecznej komunikacji	0,31	0,17
	7.2.		0,78	0,44
	7.3.		0,58	0,45
	7.4.		0,62	0,62
8.1.	III. 3. przetwarza treści tekstu przeczytanego w języku polskim lub treści przedstawione w materiale ikonograficznym i wyraża je w języku obcym	0,93	0,15	
8.2.		0,88	0,33	
8.3.		0,94	0,41	
8.4.		0,73	0,37	
Odbiór tekstu czytanego	9.1.	II. 5. określa kontekst sytuacyjny	0,92	0,37
	9.2.		0,51	0,57
	9.3.		0,89	0,54
	9.4.		0,50	0,36
	10.1.	II. 6. rozpoznaje związki między poszczególnymi częściami tekstu	0,85	0,58
	10.2.		0,84	0,59
	10.3.		0,85	0,52
	11.1.	II. 3. stwierdza, czy tekst zawiera określone informacje, wyszukuje lub selekcjonuje informacje	0,88	0,35
11.2.	0,82		0,16	

²⁴ Porównaj przypis do tabeli 7.

	11.3.		0,91	0,45
	11.4.		0,88	0,57
	12.1.	II. 3. stwierdza, czy tekst zawiera określone informacje, wyszukuje lub selekcjonuje informacje	0,81	0,24
	12.2.		0,54	0,44
	12.3.		0,73	0,50
	12.4.		0,73	0,49
	12.5.		II. 4. określa intencje nadawcy tekstu	0,58
	13.1.	II. 2. określa główną myśl poszczególnych części tekstu	0,62	0,59
	13.2.		0,72	0,58
	13.3.		0,79	0,65
	13.4.		0,77	0,61

3.6. Język włoski

3.6.1. Uczniowie bez dysfunkcji oraz uczniowie ze specyficznymi trudnościami w uczeniu się

Tabela 66. Wyniki uczniów – parametry statystyczne

Wyszczególnienie	Liczba uczniów	Minimum	Maksimum	Mediana	Średnia	Odchylenie standardowe
Cały test	6	12	50	38	35,17	15,09
Odbiór tekstu słuchanego		3	10	7,5	6,83	3,54
Odbiór tekstu czytanego		5	20	13,5	13,33	6,50
Reagowanie językowe		4	20	17	15,00	5,76

3.7. Mocne i słabe strony znajomości języka obcego przez gimnazjalistów

W roku 2010, podobnie jak w roku ubiegłym, średni wynik uzyskany przez uczniów rozwiązujących zestaw zadań z języka obcego nowożytnego mieścił się w granicach 60% punktów możliwych do uzyskania (54% – język rosyjski, 60% – język angielski i niemiecki, 68% – język francuski). W przypadku języka rosyjskiego i francuskiego uczniowie uzyskali podobne średnie wyniki w każdym z trzech sprawdzanych obszarów (65-70% z języka francuskiego i 52-56% z języka rosyjskiego). Dla zdających egzamin z języka angielskiego łatwiejsze okazały się zadania na odbiór tekstu słuchanego (średni wynik – 70%, średnie wyniki w pozostałych obszarach: 55% i 59%). Dla zdających egzamin z języka niemieckiego trudniejsze okazały się zadania na odbiór tekstu czytanego (średni wynik – 53%, średnie wyniki w pozostałych obszarach: 62% i 63%). Ogólnie można stwierdzić, iż najmniej trudności sprawiły gimnazjalistom zadania na odbiór tekstu słuchanego, najwięcej zaś zadania na odbiór tekstu czytanego, choć w przypadku języka rosyjskiego i francuskiego różnice były minimalne.

Jakościowa analiza zestawów egzaminacyjnych kierowana wskaźnikami łatwości zadań pozwoliła na wyciągnięcie poniższych wniosków na temat czynników stanowiących o szczególnym poziomie łatwości (wskaźnik łatwości 0,70 i powyżej) lub trudności (wskaźnik łatwości 0,49 i poniżej) zadań dla populacji gimnazjalistów zdających egzamin w 2010 roku. Wśród tych czynników można wymienić zarówno kwestie merytoryczne, np. umiejętność sprawdzana w danym zadaniu, jak i techniczne, np. typ zadania.

1. Najmniej trudności sprawiły gimnazjalistom:

- zadania sprawdzające umiejętność określania kontekstu sytuacyjnego w zadaniach na odbiór tekstu słuchanego oraz głównej myśli tekstu lub poszczególnych części tekstu w zadaniach na odbiór tekstu czytanego
- zadania z reagowania językowego sprawdzające znajomość najbardziej podstawowych funkcji językowych, takich jak pytanie o wiek, pytanie o opinię, witanie się
- zadania sprawdzające znajomość liczebników, np. określanie wieku, ceny, rozpoznawanie numeru telefonu

- zadania sprawdzające znajomość najbardziej podstawowego słownictwa, np. zadania wymagające rozpoznania słowa poprawnie uzupełniającego lukę (*stać/siedzieć/śmiać się* w języku niemieckim, *turysta* w języku francuskim, *kupować/pokazywać/rysować* w języku angielskim; przyimki miejsca)
- zadania typu prawda-falsz lub pochodne, np. za/przeciw, tak/nie
- zadania polegające na uzupełnieniu dialogu brakującymi kwestiami spośród podanych
- zadania polegające na ułożeniu fragmentów tekstu w odpowiedniej kolejności (język francuski).

2. Najwięcej trudności przysporzyły gimnazjalistom:

- zadania sprawdzające umiejętność rozpoznawania związków pomiędzy poszczególnymi częściami tekstu
- zadania z reagowania językowego i zadania na odbiór tekstu czytanego, których wykonanie wymagało zrozumienia związku wielowyrazowego (kolokacji), będącego charakterystycznym sposobem wyrażania określonego znaczenia w danym języku, np. *how I'm doing* w języku angielskim lub *украсить ёлку* w języku rosyjskim. Błędy takiego rodzaju są najczęściej efektem nadużywania przez uczniów strategii dosłownego tłumaczenia z języka obcego na język polski lub odwrotnie
- zadania wyboru wielokrotnego.

W przypadku języka angielskiego, francuskiego oraz rosyjskiego ponad 90% zadań różnicowało zdających w stopniu zadowalającym lub bardzo dobrym. W przypadku języka niemieckiego słabiej niż w pozostałych językach różnicowały zdających zadania na odbiór tekstu słuchanego oraz czytanego. We wszystkich językach najlepiej różnicowały zdających zadania z reagowania językowego (11, 13, 8 i 12 zadań o mocy różnicującej powyżej 0,50 odpowiednio w języku angielskim, francuskim, niemieckim i rosyjskim).

Aneks

1. Gimnazja, w których przeprowadzono egzamin gimnazjalny w kwietniu 2010 r.¹

1.1. Liczba (odsetek) gimnazjów w kraju i województwach – ogółem i z podziałem na szkoły na wsi oraz w miastach do 20 tys., od 20 tys. do 100 tys. i powyżej 100 tys. mieszkańców

Województwo	Wieś		Miasto do 20 tys.		Miasto od 20 tys. do 100 tys.		Miasto powyżej 100 tys.		Razem
	liczba	procent	liczba	procent	liczba	procent	liczba	procent	
dolnośląskie	139	31,0	105	23,4	90	20,0	115	25,6	449
kujawsko-pomorskie	167	42,6	75	19,1	38	9,7	112	28,6	392
lubelskie	294	65,5	47	10,5	71	15,8	37	8,2	449
lubuskie	62	35,4	56	32,0	24	13,7	33	18,9	175
łódzkie	189	46,4	43	10,6	92	22,6	83	20,4	407
małopolskie	451	63,1	74	10,3	71	9,9	119	16,6	715
mazowieckie	430	48,0	107	11,9	114	12,7	245	27,3	896
opolskie	69	42,3	41	25,2	37	22,7	16	9,8	163
podkarpackie	416	74,2	50	8,9	72	12,8	23	4,1	561
podlaskie	93	43,9	36	17,0	43	20,3	40	18,9	212
pomorskie	180	46,3	45	11,6	75	19,3	89	22,9	389
śląskie	218	29,1	57	7,6	150	20,1	323	43,2	748
świętokrzyskie	129	57,1	38	16,8	29	12,8	30	13,3	226
warmińsko-mazurskie	122	45,4	62	23,0	46	17,1	39	14,5	269
wielkopolskie	313	49,2	134	21,1	100	15,7	89	14,0	636
zachodniopomorskie	94	31,9	71	24,1	54	18,3	76	25,8	295
POLSKA	3 366	48,2	1 041	14,9	1 106	15,8	1 469	21,0	6 982

1.2. Liczba (odsetek) gimnazjów publicznych i niepublicznych w kraju i województwach

Województwo	Gimnazja publiczne		Gimnazja niepubliczne		Razem
	liczba	procent	liczba	procent	
dolnośląskie	405	90,2	44	9,8	449
kujawsko-pomorskie	366	93,4	26	6,6	392
lubelskie	423	94,2	26	5,8	449
lubuskie	162	92,6	13	7,4	175
łódzkie	371	91,2	36	8,8	407
małopolskie	654	91,5	51	7,1	715
mazowieckie	786	87,7	110	12,3	896
opolskie	152	93,3	11	6,7	163
podkarpackie	543	96,8	18	3,2	561
podlaskie	191	90,1	21	9,9	212
pomorskie	348	89,5	41	10,5	389
śląskie	686	91,7	62	8,3	748
świętokrzyskie	211	93,4	15	6,6	226
warmińsko-mazurskie	253	94,1	16	5,9	269
wielkopolskie	584	91,8	52	8,2	636
zachodniopomorskie	270	91,5	25	8,5	295
POLSKA	6 415	91,9	567	8,1	6 982

¹ Jeśli nie zaznaczono inaczej, dane dotyczące gimnazjów i gimnazjalistów odnoszą się do uczniów rozwiązujących zadania z arkusza GH-(A,B)1-102 z części humanistycznej. Niewielkie różnice liczebności w porównaniu z częścią matematyczno-przyrodniczą wynikały m.in. z różnej liczby uczniów zwolnionych z danej części egzaminu. Nie uwzględniono szkół liczących mniej niż pięcioro uczniów.

2. Uczniowie, którzy przystąpili do egzaminu gimnazjalnego w kwietniu 2010 r.

2.1. Liczba (odsetek) gimnazjalistów w kraju i województwach – ogółem i z podziałem na uczniów szkół na wsi oraz w miastach do 20 tys., od 20 tys. do 100 tys. i powyżej 100 tys. mieszkańców

Województwo	Wieś		Miasto do 20 tys.		Miasto od 20 tys. do 100 tys.		Miasto powyżej 100 tys.		Razem
	liczba	procent	liczba	procent	liczba	procent	liczba	procent	
dolnośląskie	6 521	21,1	8 139	26,3	7 627	24,6	8 687	28,0	30 974
kujawsko-pomorskie	8 496	33,6	6 361	25,1	3 193	12,6	7 267	28,7	25 317
lubelskie	13 626	50,2	3 734	13,8	6 258	23,1	3 506	12,9	27 124
lubuskie	2 680	22,6	4 485	37,9	1 976	16,7	2 703	22,8	11 844
łódzkie	9 693	35,0	4 199	15,1	7 937	28,6	5 900	21,3	27 729
małopolskie	20 411	50,2	6 110	15,0	5 866	14,4	8 259	20,3	40 646
mazowieckie	21 419	37,1	8 422	14,6	10 172	17,6	17 667	30,6	57 680
opolskie	3 164	28,5	3 708	33,4	3 050	27,5	1 179	10,6	11 101
podkarpackie	15 469	56,5	4 252	15,5	5 685	20,8	1 975	7,2	27 381
podlaskie	4 681	31,4	3 276	22,0	3 805	25,5	3 155	21,2	14 917
pomorskie	8 813	33,5	4 276	16,2	6 147	23,3	7 092	26,9	26 328
śląskie	11 136	22,5	4 058	8,2	11 599	23,5	22 592	45,7	49 385
świętokrzyskie	7 381	47,8	3 530	22,9	2 481	16,1	2 047	13,3	15 439
warmińsko-mazurskie	5 317	29,9	5 375	30,2	3 735	21,0	3 352	18,9	17 779
wielkopolskie	14 634	35,6	10 950	26,6	9 427	22,9	6 094	14,8	41 105
zachodniopomorskie	3 926	20,1	6 192	31,6	4 321	22,1	5 132	26,2	19 571
POLSKA	157 367	35,4	87 067	19,6	93 279	21,0	106 607	24,0	444 320

2.2. Liczba (odsetek) uczniów gimnazjów publicznych i niepublicznych w kraju i województwach

Województwo	Gimnazja publiczne		Gimnazja niepubliczne		Razem
	liczba	procent	liczba	procent	
dolnośląskie	29 915	96,6	1 059	3,4	30 974
kujawsko-pomorskie	24 736	97,7	581	2,3	25 317
lubelskie	26 408	97,4	716	2,6	27 124
lubuskie	11 491	97,0	353	3,0	11 844
łódzkie	26 878	96,9	851	3,1	27 729
małopolskie	39 492	97,2	1 154	2,8	40 646
mazowieckie	55 219	95,7	2 461	4,3	57 680
opolskie	10 877	98,0	224	2,0	11 101
podkarpackie	26 888	98,2	493	1,8	27 381
podlaskie	14 503	97,2	414	2,8	14 917
pomorskie	25 281	96,0	1 047	4,0	26 328
śląskie	48 060	97,3	1 325	2,7	49 385
świętokrzyskie	15 007	97,2	432	2,8	15 439
warmińsko-mazurskie	17 456	98,2	323	1,8	17 779
wielkopolskie	39 936	97,2	1 169	2,8	41 105
zachodniopomorskie	19 057	97,4	514	2,6	19 571
POLSKA	431 204	97,0	13 116	3,0	444 320

2.3. Liczba laureatów i finalistów olimpiad przedmiotowych oraz laureatów konkursów przedmiotowych o zasięgu wojewódzkim lub ponadwojewódzkim z zakresu jednego z grupy przedmiotów objętych egzaminem, zwolnionych z odpowiedniej części egzaminu gimnazjalnego w 2010 r. na podstawie zaświadczenia stwierdzającego uzyskanie tytułu odpowiednio laureata lub finalisty, otrzymujących zaświadczenie o uzyskaniu z tej części egzaminu najwyższego wyniku – w kraju i województwach²

Województwo	Finaliści lub laureaci olimpiad / laureaci konkursów					
	Część humanistyczna		Część matematyczno-przyrodnicza		Języki obce nowożytne	
	liczba	procent ogólnej liczby zdających	liczba	procent ogólnej liczby zdających	liczba	procent ogólnej liczby zdających
dolnośląskie	58	0,19	68	0,22	0	0
kujawsko-pomorskie	82	0,32	147	0,58	21	0,08
lubelskie	81	0,30	130	0,48	38	0,14
lubuskie	30	0,25	62	0,52	15	0,13
łódzkie	57	0,21	31	0,11	11	0,04
małopolskie	98	0,24	201	0,49	68	0,17
mazowieckie	80	0,14	136	0,24	7	0,01
opolskie	15	0,14	28	0,25	2	0,02
podkarpackie	78	0,28	131	0,48	37	0,14
podlaskie	105	0,70	183	1,23	48	0,32
pomorskie	36	0,14	71	0,27	19	0,07
śląskie	75	0,15	334	0,68	57	0,12
świętokrzyskie	44	0,28	79	0,51	20	0,13
warmińsko-mazurskie	67	0,38	159	0,89	47	0,27
wielkopolskie	56	0,14	146	0,36	27	0,07
zachodniopomorskie	46	0,24	63	0,32	29	0,15
POLSKA	1008	0,23	1 969	0,44	446	0,10

² Uwzględniono uczniów rozwiązujących zadania ze wszystkich rodzajów zestawów egzaminacyjnych.

2.4. Odsetek uczniów z dysleksją rozwojową w latach 2008-2010 w kraju i województwach³

Województwo	2008	2009	2010
	procent	procent	procent
dolnośląskie	8,9	8,8	8,5
kujawsko-pomorskie	9,4	9,5	9,0
lubelskie	8,9	9,2	9,4
lubuskie	10,3	9,5	9,0
łódzkie	9,5	10,0	9,5
małopolskie	11,5	10,9	10,4
mazowieckie	11,7	11,6	11,3
opolskie	8,3	7,9	7,1
podkarpackie	6,1	6,6	6,7
podlaskie	8,1	8,7	8,6
pomorskie	15,4	15,5	15,0
śląskie	6,9	6,8	6,4
świętokrzyskie	6,7	6,7	6,2
warmińsko-mazurskie	8,4	9,2	9,3
wielkopolskie	7,2	6,7	6,0
zachodniopomorskie	10,1	10,0	9,3
POLSKA	9,3	9,3	8,9

³ Uwzględniono uczniów rozwiązujących zadania ze wszystkich rodzajów zestawów egzaminacyjnych.

3. Wyniki uczniów w kraju i województwach

Tabela 67.

Średnie wyniki uczniów w kraju i województwach część humanistyczna – zestaw GH-(A, B)1-102 – obszary standardów (w punktach)⁴

Województwo	Ogółem	Czytanie i odbiór tekstów kultury	Tworzenie własnego tekstu
dolnośląskie	30,29	18,28	12,00
kujawsko-pomorskie	29,29	18,00	11,29
lubelskie	31,21	18,55	12,67
lubuskie	29,39	17,74	11,64
łódzkie	29,69	18,19	11,50
małopolskie	31,68	18,95	12,73
mazowieckie	31,63	18,71	12,92
opolskie	30,20	18,21	11,99
podkarpackie	31,31	18,69	12,62
podlaskie	29,50	18,23	11,27
pomorskie	29,17	18,06	11,11
śląskie	30,88	18,47	12,41
świętokrzyskie	30,31	18,21	12,10
warmińsko-mazurskie	28,64	17,82	10,82
wielkopolskie	29,11	17,74	11,37
zachodniopomorskie	29,13	17,67	11,46
POLSKA	30,34	18,31	12,03

⁴ Maksymalna liczba punktów możliwych do uzyskania: ogółem – 50 pkt, czytanie i odbiór tekstów kultury – 25 pkt, tworzenie własnego tekstu – 25 pkt.

Tabela 68.

Średnie wyniki uczniów słabo widzących i niewidomych w kraju i województwach część humanistyczna – obszary standardów (w punktach)⁵

Województwo	Ogółem	Czytanie i odbiór tekstów kultury	Tworzenie własnego tekstu
dolnośląskie	25,76	16,19	9,57
kujawsko-pomorskie	26,51	16,37	10,14
lubelskie	30,00	18,53	11,47
lubuskie	27,60	17,00	10,60
łódzkie	26,67	16,90	9,77
małopolskie	28,83	17,66	11,16
mazowieckie	29,74	17,58	12,16
opolskie	28,31	15,31	13,00
podkarpackie	23,70	14,87	8,83
podlaskie	27,80	16,90	10,90
pomorskie	26,77	16,98	9,79
śląskie	24,92	15,72	9,20
świętokrzyskie	27,27	17,09	10,18
warmińsko-mazurskie	23,64	15,44	8,20
wielkopolskie	24,61	15,90	8,71
zachodniopomorskie	25,86	16,06	9,80
POLSKA	26,71	16,58	10,13

⁵ Maksymalna liczba punktów możliwych do uzyskania: ogółem – 50 pkt, czytanie i odbiór tekstów kultury – 25 pkt, tworzenie własnego tekstu – 25 pkt.

Tabela 69.

**Średnie wyniki uczniów słabo słyszających i niesłyszających w kraju i województwach
część humanistyczna – obszary standardów
(w punktach)⁶**

Województwo	Ogółem	Czytanie i odbiór tekstów kultury	Tworzenie własnego tekstu
dolnośląskie	36,39	16,37	20,01
kujawsko-pomorskie	30,41	15,22	15,19
lubelskie	33,50	15,84	17,66
lubuskie	34,58	16,53	18,05
łódzkie	30,93	15,09	15,84
małopolskie	33,28	15,24	18,04
mazowieckie	35,69	15,54	20,15
opolskie	37,15	16,31	20,85
podkarpackie	33,62	15,15	18,46
podlaskie	40,22	17,39	22,83
pomorskie	33,78	15,62	18,16
śląskie	35,10	15,90	19,20
świętokrzyskie	33,23	15,54	17,69
warmińsko-mazurskie	32,68	15,32	17,36
wielkopolskie	27,21	13,30	13,91
zachodniopomorskie	30,96	15,02	15,94
POLSKA	33,52	15,49	18,03

⁶ Maksymalna liczba punktów możliwych do uzyskania: ogółem – 50 pkt, *czytanie i odbiór tekstów kultury* – 21 pkt, *tworzenie własnego tekstu* – 29 pkt.

Tabela 70.

**Średnie wyniki uczniów z upośledzeniem umysłowym w stopniu lekkim
w kraju i województwach – część humanistyczna – obszary standardów
(w punktach)⁷**

Województwo	Ogółem	Czytanie i odbiór tekstów kultury	Tworzenie własnego tekstu
dolnośląskie	28,55	18,73	9,82
kujawsko-pomorskie	29,81	19,30	10,51
lubelskie	28,50	18,08	10,42
lubuskie	29,64	18,49	11,15
łódzkie	28,35	18,95	9,40
małopolskie	29,25	18,61	10,64
mazowieckie	28,76	18,88	9,89
opolskie	30,16	19,56	10,59
podkarpackie	31,43	18,97	12,47
podlaskie	27,29	17,56	9,74
pomorskie	28,62	19,18	9,45
śląskie	30,06	19,41	10,65
świętokrzyskie	25,78	17,23	8,55
warmińsko-mazurskie	28,99	18,23	10,76
wielkopolskie	27,93	18,04	9,89
zachodniopomorskie	28,92	18,37	10,55
POLSKA	29,02	18,71	10,32

⁷ Maksymalna liczba punktów możliwych do uzyskania: ogółem – 50 pkt, *czytanie i odbiór tekstów kultury* – 30 pkt, *tworzenie własnego tekstu* – 20 pkt.

Tabela 71.

**Średnie wyniki uczniów w kraju i województwach
część matematyczno-przyrodnicza – zestaw GM-(A,B)1-102 – obszary standardów
(w punktach)⁸**

Województwo	Ogółem	Stosowanie terminów, pojęć i procedur z zakresu przedmiotów matematyczno-przyrodniczych niezbędnych w praktyce życiowej i dalszym kształceniu	Wyszukiwanie i stosowanie informacji	Wskazywanie i opisywanie faktów, związków i zależności, w szczególności przyczynowo-skutkowych, funkcjonalnych, przestrzennych i czasowych	Stosowanie zintegrowanej wiedzy i umiejętności do rozwiązywania problemów
dolnośląskie	23,40	6,24	8,22	6,05	2,89
kujawsko-pomorskie	23,33	6,10	8,31	6,09	2,83
lubelskie	23,85	6,38	8,42	6,23	2,82
lubuskie	23,21	6,05	8,27	6,11	2,78
łódzkie	24,01	6,38	8,56	6,29	2,78
małopolskie	25,08	6,79	8,61	6,58	3,09
mazowieckie	24,96	6,73	8,65	6,62	2,96
opolskie	23,54	6,27	8,30	6,10	2,87
podkarpackie	24,28	6,56	8,48	6,34	2,91
podlaskie	24,41	6,59	8,50	6,45	2,87
pomorskie	23,75	6,34	8,34	6,19	2,88
śląskie	23,65	6,24	8,41	6,14	2,86
świętokrzyskie	22,88	5,96	8,31	5,98	2,63
warmińsko-mazurskie	23,23	6,13	8,29	6,05	2,75
wielkopolskie	23,36	6,07	8,33	6,17	2,78
zachodniopomorskie	22,72	5,86	8,21	5,92	2,74
POLSKA	23,90	6,35	8,42	6,26	2,86

⁸ Maksymalna liczba punktów możliwych do uzyskania: ogółem – 50 pkt, *stosowanie terminów, pojęć i procedur z zakresu przedmiotów matematyczno-przyrodniczych niezbędnych w praktyce życiowej i dalszym kształceniu* – 15 pkt, *wyszukiwanie i stosowanie informacji* – 12 pkt, *wskazywanie i opisywanie faktów, związków i zależności, w szczególności przyczynowo-skutkowych, funkcjonalnych, przestrzennych i czasowych* – 15 pkt, *stosowanie zintegrowanej wiedzy i umiejętności do rozwiązywania problemów* – 8 pkt.

Tabela 72.

**Średnie wyniki uczniów słabo widzących i niewidomych w kraju i województwach
część matematyczno-przyrodnicza – obszary standardów
(w punktach)⁹**

Województwo	Ogółem	Stosowanie terminów, pojęć i procedur z zakresu przedmiotów matematyczno-przyrodniczych niezbędnych w praktyce życiowej i dalszym kształceniu	Wyszukiwanie i stosowanie informacji	Wskazywanie i opisywanie faktów, związków i zależności, w szczególności przyczynowo-skutkowych, funkcjonalnych, przestrzennych i czasowych	Stosowanie zintegrowanej wiedzy i umiejętności do rozwiązywania problemów
dolnośląskie	17,72	4,28	7,00	4,30	2,15
kujawsko-pomorskie	19,06	4,86	6,74	5,20	2,26
lubelskie	20,47	5,26	7,21	5,26	2,74
lubuskie	20,40	4,97	7,33	5,70	2,40
łódzkie	20,31	5,21	7,59	4,82	2,69
małopolskie	21,49	5,26	7,64	5,47	3,12
mazowieckie	20,68	5,52	7,37	5,19	2,60
opolskie	17,77	4,15	6,54	4,08	3,00
podkarpackie	17,53	3,73	6,93	4,47	2,40
podlaskie	23,00	5,60	8,10	6,90	2,40
pomorskie	20,09	5,25	7,30	5,23	2,30
śląskie	17,18	4,11	6,87	4,17	2,03
świętokrzyskie	16,59	3,68	6,86	4,32	1,73
warmińsko-mazurskie	18,68	4,92	6,92	4,64	2,20
wielkopolskie	17,37	3,90	6,94	4,37	2,16
zachodniopomorskie	18,97	4,61	7,19	4,81	2,36
POLSKA	19,16	4,72	7,17	4,85	2,42

⁹ Maksymalna liczba punktów możliwych do uzyskania: ogółem – 50 pkt, *stosowanie terminów, pojęć i procedur z zakresu przedmiotów matematyczno-przyrodniczych niezbędnych w praktyce życiowej i dalszym kształceniu* – 15 pkt, *wyszukiwanie i stosowanie informacji* – 12 pkt, *wskazywanie i opisywanie faktów, związków i zależności, w szczególności przyczynowo-skutkowych, funkcjonalnych, przestrzennych i czasowych* – 15 pkt, *stosowanie zintegrowanej wiedzy i umiejętności do rozwiązywania problemów* – 8 pkt.

Tabela 73.

**Średnie wyniki uczniów słabo słyszących i niesłyszących w kraju i województwach
część matematyczno-przyrodnicza – obszary standardów
(w punktach)¹⁰**

Województwo	Ogółem	Stosowanie terminów, pojęć i procedur z zakresu przedmiotów matematyczno-przyrodniczych niezbędnych w praktyce życiowej i dalszym kształceniu	Wyszukiwanie i stosowanie informacji	Wskazywanie i opisywanie faktów, związków i zależności, w szczególności przyczynowo-skutkowych, funkcjonalnych, przestrzennych i czasowych	Stosowanie zintegrowanej wiedzy i umiejętności do rozwiązywania problemów
dolnośląskie	20,28	6,11	8,13	3,72	2,31
kujawsko-pomorskie	18,53	5,53	7,44	3,67	1,89
lubelskie	21,84	6,82	8,03	4,42	2,58
lubuskie	18,47	5,00	7,84	3,79	1,84
łódzkie	20,31	6,42	7,38	4,09	2,42
małopolskie	19,32	5,97	7,51	4,12	1,72
mazowieckie	22,80	6,98	8,15	4,66	3,02
opolskie	23,88	7,88	8,19	4,58	3,23
podkarpackie	22,15	6,87	7,62	4,72	2,95
podlaskie	23,56	7,39	8,39	4,94	2,83
pomorskie	19,78	6,19	7,59	4,09	1,91
śląskie	19,90	6,17	7,97	3,83	1,93
świętokrzyskie	18,03	5,60	7,83	3,31	1,29
warmińsko-mazurskie	21,50	6,28	8,30	4,82	2,10
wielkopolskie	16,13	4,61	6,84	3,34	1,34
zachodniopomorskie	18,26	5,53	7,47	2,94	2,32
POLSKA	20,10	6,15	7,78	4,01	2,16

¹⁰ Maksymalna liczba punktów możliwych do uzyskania: ogółem – 50 pkt, stosowanie terminów, pojęć i procedur z zakresu przedmiotów matematyczno-przyrodniczych niezbędnych w praktyce życiowej i dalszym kształceniu – 15 pkt, wyszukiwanie i stosowanie informacji – 12 pkt, wskazywanie i opisywanie faktów, związków i zależności, w szczególności przyczynowo-skutkowych, funkcjonalnych, przestrzennych i czasowych – 15 pkt, stosowanie zintegrowanej wiedzy i umiejętności do rozwiązywania problemów – 8 pkt.

Tabela 74.

**Średnie wyniki uczniów z upośledzeniem umysłowym w stopniu lekkim
w kraju i województwach – część matematyczno-przyrodnicza – obszary standardów
(w punktach)¹¹**

Województwo	Ogółem	Stosowanie terminów, pojęć i procedur z zakresu przedmiotów matematyczno-przyrodniczych niezbędnych w praktyce życiowej i dalszym kształceniu	Wyszukiwanie i stosowanie informacji	Wskazywanie i opisywanie faktów, związków i zależności, w szczególności przyczynowo-skutkowych, funkcjonalnych, przestrzennych i czasowych	Stosowanie zintegrowanej wiedzy i umiejętności do rozwiązywania problemów
dolnośląskie	30,58	7,42	13,92	5,09	4,14
kujawsko-pomorskie	31,37	7,28	14,58	5,22	4,29
lubelskie	29,92	7,26	13,66	4,93	4,06
lubuskie	30,30	6,72	14,18	5,19	4,21
łódzkie	30,72	7,14	14,18	5,14	4,27
małopolskie	30,76	7,29	14,26	5,05	4,16
mazowieckie	30,58	7,33	14,08	5,07	4,10
opolskie	30,79	7,11	14,25	5,27	4,16
podkarpackie	31,56	7,83	14,27	5,23	4,24
podlaskie	28,42	6,07	13,76	4,78	3,82
pomorskie	29,91	6,54	14,23	4,91	4,23
śląskie	30,05	6,87	13,99	4,98	4,21
świętokrzyskie	27,89	5,98	13,36	4,58	3,97
warmińsko-mazurskie	30,22	6,95	14,26	5,00	4,01
wielkopolskie	29,87	6,60	14,11	5,09	4,06
zachodniopomorskie	30,97	7,07	14,35	5,30	4,25
POLSKA	30,41	7,04	14,14	5,07	4,16

¹¹ Maksymalna liczba punktów możliwych do uzyskania: ogółem – 50 pkt, *stosowanie terminów, pojęć i procedur z zakresu przedmiotów matematyczno-przyrodniczych niezbędnych w praktyce życiowej i dalszym kształceniu* – 18 pkt, *wyszukiwanie i stosowanie informacji* – 18 pkt, *wskazywanie i opisywanie faktów, związków i zależności, w szczególności przyczynowo-skutkowych, funkcjonalnych, przestrzennych i czasowych* – 8 pkt, *stosowanie zintegrowanej wiedzy i umiejętności do rozwiązywania problemów* – 6 pkt.

Tabela 75.

**Średnie wyniki uczniów w kraju i województwach
język angielski – zestaw GA-(A,B)1-102 – obszary standardów
(w punktach)¹²**

Województwo	Ogółem	Odbiór tekstu słuchanego	Odbiór tekstu czytanego	Reagowanie językowe
dolnośląskie	30,69	7,12	11,39	12,17
kujawsko-pomorskie	28,64	6,69	10,57	11,38
lubelskie	29,02	6,75	10,75	11,51
lubuskie	30,58	7,06	11,34	12,17
łódzkie	29,93	6,88	11,07	11,97
małopolskie	30,18	6,99	11,22	11,97
mazowieckie	30,52	7,03	11,38	12,11
opolskie	30,40	7,04	11,27	12,10
podkarpackie	29,35	6,82	10,92	11,61
podlaskie	30,11	6,93	11,16	12,02
pomorskie	30,19	7,06	11,18	11,94
śląskie	30,21	7,04	11,16	12,02
świętokrzyskie	28,40	6,59	10,50	11,31
warmińsko-mazurskie	28,81	6,67	10,68	11,46
wielkopolskie	29,86	6,89	11,09	11,89
zachodniopomorskie	30,00	6,95	11,15	11,90
POLSKA	29,88	6,92	11,09	11,87

¹² Maksymalna liczba punktów możliwych do uzyskania: ogółem – 50 pkt, odbiór tekstu słuchanego – 10 pkt, odbiór tekstu czytanego – 20 pkt, reagowanie językowe – 20 pkt.

Tabela 76.

**Średnie wyniki uczniów w kraju i województwach
język niemiecki – zestaw GN-(A,B)1-102 – obszary standardów
(w punktach)¹³**

Województwo	Ogółem	Odbiór tekstu słuchanego	Odbiór tekstu czytanego	Reagowanie językowe
dolnośląskie	29,01	6,27	12,16	10,58
kujawsko-pomorskie	28,05	6,18	11,91	9,95
lubelskie	29,53	6,36	12,47	10,71
lubuskie	29,65	6,49	12,35	10,80
łódzkie	29,39	6,20	12,41	10,79
małopolskie	31,04	6,60	12,99	11,44
mazowieckie	31,36	6,59	13,15	11,63
opolskie	29,99	6,67	12,29	11,03
podkarpackie	29,46	6,23	12,44	10,80
podlaskie	29,76	6,31	12,56	10,90
pomorskie	27,86	6,20	11,27	9,94
śląskie	30,19	6,59	12,52	11,09
świętokrzyskie	30,45	6,36	12,79	11,30
warmińsko-mazurskie	28,91	6,22	12,28	10,41
wielkopolskie	29,25	6,29	12,41	10,55
zachodniopomorskie	28,42	6,15	12,00	10,28
POLSKA	29,36	6,33	12,35	10,68

¹³ Maksymalna liczba punktów możliwych do uzyskania: ogółem – 50 pkt, odbiór tekstu słuchanego – 10 pkt, odbiór tekstu czytanego – 20 pkt, reagowanie językowe – 20 pkt.

Tabela 77.

**Średnie wyniki uczniów w kraju i województwach
język rosyjski – zestaw GR-(A,B)1-102 – obszary standardów
(w punktach)¹⁴**

Województwo	Ogółem	Odbiór tekstu słuchanego	Odbiór tekstu czytanego	Reagowanie językowe
dolnośląskie	15,46	4,35	5,44	5,67
kujawsko-pomorskie	23,72	5,06	9,44	9,21
lubelskie	29,31	6,05	11,84	11,42
lubuskie	13,69	3,38	5,49	4,82
łódzkie	32,10	6,44	13,04	12,62
mazowieckie	27,01	5,61	10,96	10,44
opolskie	13,75	3,71	5,83	4,21
podkarpackie	44,00	8,50	16,50	19,00
podlaskie	34,99	7,22	13,91	13,85
pomorskie	9,00	3,00	5,00	1,00
śląskie	15,66	3,93	6,00	5,73
świętokrzyskie	27,50	5,52	11,56	10,42
warmińsko-mazurskie	25,88	5,17	10,73	9,98
wielkopolskie	18,41	4,36	7,36	6,70
zachodniopomorskie	19,38	4,14	8,15	7,09
POLSKA	27,08	5,66	10,96	10,47

¹⁴ Maksymalna liczba punktów możliwych do uzyskania: ogółem – 50 pkt, odbiór tekstu słuchanego – 10 pkt, odbiór tekstu czytanego – 20 pkt, reagowanie językowe – 20 pkt.

Tabela 78.

**Średnie wyniki uczniów w kraju i województwach
język francuski – zestaw GF-(A)1-102 – obszary standardów
(w punktach)¹⁵**

Województwo	Ogółem	Odbiór tekstu słuchanego	Odbiór tekstu czytanego	Reagowanie językowe
dolnośląskie	29,51	5,68	12,00	11,82
kujawsko-pomorskie	22,86	4,43	9,51	8,91
lubelskie	35,22	6,39	13,92	14,91
lubuskie	33,53	6,49	12,58	14,47
łódzkie	37,85	7,36	15,20	15,28
małopolskie	37,73	7,35	15,29	15,09
mazowieckie	37,74	7,31	15,25	15,19
opolskie	35,39	6,64	14,03	14,73
podkarpackie	33,64	6,00	13,64	14,00
podlaskie	39,46	7,65	15,71	16,10
pomorskie	38,16	7,27	15,52	15,37
śląskie	32,30	6,14	13,15	13,01
świętokrzyskie	28,91	5,42	11,63	11,86
warmińsko-mazurskie	27,22	4,81	10,93	11,48
wielkopolskie	34,75	6,85	13,79	14,11
zachodniopomorskie	23,00	6,00	10,00	7,00
POLSKA	34,17	6,56	13,77	13,84

¹⁵ Maksymalna liczba punktów możliwych do uzyskania: ogółem – 50 pkt, odbiór tekstu słuchanego – 10 pkt, odbiór tekstu czytanego – 20 pkt, reagowanie językowe – 20 pkt.



Centralna Komisja Egzaminacyjna
ul. Józefa Lewartowskiego 6, 00-190 Warszawa
tel. (22) 536-65-00, fax (22) 536-65-04
www.cke.edu.pl
ckesekr@cke.edu.pl



Okręgowa Komisja Egzaminacyjna w Gdańsku
ul. Na Stoku 49, 80-874 Gdańsk
tel. (58) 320-55-90, fax (58) 320-55-91
www.oke.gda.pl
komisja@oke.gda.pl



Okręgowa Komisja Egzaminacyjna w Jaworznie
ul. Adama Mickiewicza 4, 43-600 Jaworzno
tel. (32) 616-33-99, fax (32) 616-33-99 w.108
www.oke.jaworzno.pl
oke@oke.jaw.pl



Okręgowa Komisja Egzaminacyjna w Krakowie
os. Szkolne 37, 31-978 Kraków
tel. (12) 683-21-01, fax (12) 683-21-00
www.oke.krakow.pl
oke@oke.krakow.pl



Okręgowa Komisja Egzaminacyjna w Łomży
ul. Nowa 2, 18-400 Łomża
tel./fax (86) 216-44-95
www.oke.lomza.pl
sekretariat@oke.lomza.pl



Okręgowa Komisja Egzaminacyjna w Łodzi
ul. Ksawerego Praussa 4, 94-203 Łódź
tel. (42) 634-91-33, fax (42) 634-91-54
www.komisja.pl
komisja@komisja.pl



Okręgowa Komisja Egzaminacyjna w Poznaniu
ul. Gronowa 22, 61-655 Poznań
tel. (61) 854-01-60, fax (61) 852-14-41
www.oke.poznan.pl
sekretariat@oke.poznan.pl



Okręgowa Komisja Egzaminacyjna w Warszawie
ul. Grzybowska 77, 00-844 Warszawa
tel. (22) 457-03-35, fax (22) 457-03-45
www.oke.waw.pl
info@oke.waw.pl



Okręgowa Komisja Egzaminacyjna we Wrocławiu
ul. Tadeusza Zielińskiego 57, 53-533 Wrocław
tel. (71) 785-18-52, fax (71) 785-18-73
www.oke.wroc.pl
sekret@oke.wroc.pl