



**OKRĘGOWA KOMISJA EGZAMINACYJNA  
W KRAKOWIE**

Wydział Badań i Analiz

**Sprawozdanie ze sprawdzianu  
w szóstej klasie szkoły podstawowej  
w 2009 roku**

Kraków, maj 2009

## SPIS TREŚCI

<b>WPROWADZENIE .....</b>	<b>3</b>
<b>I. DANE STATYSTYCZNE O UCZNIACH PRZYSTĘPUJĄCYCH DO SPRAWDZIANU W 2009 ROKU NA TERENIE DZIAŁANIA OKE W KRAKOWIE .....</b>	<b>4</b>
DANE OGÓLNE .....	4
PŁEĆ.....	5
WIELKOŚĆ MIEJSCOWOŚCI .....	5
STATUS SZKOŁY .....	6
<b>II. DANE STATYSTYCZNE O SZKOŁACH PODSTAWOWYCH.....</b>	<b>6</b>
LOKALIZACJA SZKOŁY .....	6
SZKOŁY PUBLICZNE I NIEPUBLICZNE .....	7
LICZBA ODDZIAŁÓW W SZKOLE.....	7
<b>III. ORGANIZACJA I PRZEBIEG SPRAWDZIANU .....</b>	<b>8</b>
<b>IV. WYNIKI UCZNIÓW PISZĄCYCH ARKUSZ STANDARDOWY (ARKUSZ S-1).....</b>	<b>11</b>
IV.1. OPIS ARKUSZA STANDARDOWEGO .....	11
IV.2. WYNIKI OGÓLNE – PODSTAWOWE MIARY STATYSTYCZNE .....	12
IV.3. WYNIKI UCZNIÓW ROZWIĄZUJĄCYCH ARKUSZ S-1 W OBSZARACH UMIEJĘTNOŚCI.....	14
IV.4. WYNIKI UCZNIÓW WEDŁUG ZADAŃ .....	21
IV.5. WYNIKI UCZNIÓW WEDŁUG LOKALIZACJI SZKÓŁ .....	22
IV.6. WYNIKI UCZNIÓW Z UWZGLĘDNIENIEM PŁCI .....	24
IV.7. WYNIKI UCZNIÓW W SKALI ZNORMALIZOWANEJ .....	25
IV.8. PORÓWNANIE WYNIKÓW UCZNIÓW BEZ DYSLEKSJI I UCZNIÓW Z DYSLEKSJĄ ROZWOJOWĄ .....	27
<b>V. WYNIKI SZKÓŁ .....</b>	<b>29</b>
V.1. PODSTAWOWE MIARY STATYSTYCZNE DLA SZKÓŁ PODSTAWOWYCH .....	29
V.2. WYNIKI SZKÓŁ WEDŁUG LOKALIZACJI.....	30
V.3. WYNIKI SZKÓŁ Z UWZGLĘDNIENIEM LICZBY ODDZIAŁÓW KLAS VI .....	30
V.4. WYNIKI SZKÓŁ PUBLICZNYCH I NIEPUBLICZNYCH .....	31
V.5. WYNIKI SZKÓŁ W SKALI ZNORMALIZOWANEJ .....	31
<b>VI. WYNIKI UCZNIÓW PISZĄCYCH ARKUSZE DOSTOSOWANE.....</b>	<b>33</b>
<b>VI.1. WYNIKI UCZNIÓW SŁABO WIDZĄCYCH I UCZNIÓW NIEWIDOMYCH .....</b>	<b>33</b>
VI.1.1. OPIS ARKUSZY DLA UCZNIÓW SŁABO WIDZĄCYCH I UCZNIÓW NIEWIDOMYCH .....	33
VI.1.2. PODSTAWOWE MIARY STATYSTYCZNE .....	33
VI.1.3. WYNIKI UCZNIÓW SŁABO WIDZĄCYCH I NIEWIDOMYCH W OBSZARACH UMIEJĘTNOŚCI .....	34
<b>VI.2. WYNIKI UCZNIÓW SŁABO SŁYSZĄCYCH I NIESŁYSZĄCYCH.....</b>	<b>34</b>
VI.2.1. OPIS ARKUSZA DLA UCZNIÓW SŁABO SŁYSZĄCYCH I NIESŁYSZĄCYCH.....	34
VI.2.2. PODSTAWOWE MIARY STATYSTYCZNE .....	35
VI.2.3. WYNIKI UCZNIÓW SŁABOSŁYSZĄCYCH I NIESŁYSZĄCYCH W OBSZARACH UMIEJĘTNOŚCI .....	35
<b>VI.3. WYNIKI UCZNIÓW Z UPOŚLEDZENIEM UMYSŁOWYM W STOPNIU LEKKIM .....</b>	<b>36</b>
VI.3.1. OPIS ARKUSZA DLA UCZNIÓW Z UPOŚLEDZENIEM UMYSŁOWYM W STOPNIU LEKKIM .....	36
VI.3.2. PODSTAWOWE MIARY STATYSTYCZNE .....	36
VI.3.3. WYNIKI UCZNIÓW Z UPOŚLEDZENIEM UMYSŁOWYM W STOPNIU LEKKIM .....	37
<b>VII. ANEKS .....</b>	<b>38</b>
VII.1. PRZEDZIAŁY PUNKTOWE WYNIKÓW UCZNIÓW W SKALI STANINOWEJ (2002-2009).....	38
VII.2. PRZEDZIAŁY PUNKTOWE ŚREDNICH WYNIKÓW SZKÓŁ W SKALI STANINOWEJ (2002-2009).....	38
VII.3. ŚREDNIE WYNIKI UCZNIÓW ZE SPRAWDZIANU W POWIATACH ORAZ LICZBY SZKÓŁ Z WYNIKIEM NISKIM, ŚREDNIM I WYSOKIM .....	39

## **Wprowadzenie**

Dnia 2 kwietnia 2009 roku uczniowie w całym kraju po raz ósmy przystąpili do sprawdzianu w szóstej klasie szkoły podstawowej.

Podstawą prawną przeprowadzenia sprawdzianu jest Rozporządzenie Ministra Edukacji Narodowej i Sportu z 30 kwietnia 2007 r. w sprawie warunków i sposobu oceniania, klasyfikowania i promowania uczniów i słuchaczy oraz przeprowadzania egzaminów i sprawdzianów w szkołach publicznych.

Celem sprawdzianu jest zbadanie, w jakim stopniu uczniowie kończący szóstą klasę szkoły podstawowej opanowali umiejętności opisane w standardach wymagań egzaminacyjnych.

Podczas sprawdzianu badano umiejętności:

- ✓ czytania,
- ✓ pisania,
- ✓ rozumowania,
- ✓ korzystania z informacji,
- ✓ wykorzystywania wiedzy w praktyce.

W niniejszym sprawozdaniu zamieszczono informacje o wynikach sprawdzianu przeznaczone przede wszystkim dla odbiorców województwa małopolskiego, lubelskiego i podkarpackiego.

Mamy nadzieję, że nasze opracowanie ułatwi nauczycielom diagnozę osiągnięć uczniów i zainspiruje dyrektorów szkół podstawowych do wnikliwej analizy uczniowskich wyników i właściwego ich wykorzystania.

Nie zapominajmy, że sprawdzian to ważny, bo pierwszy dla uczniów, egzamin zewnętrzny; często decydujący o postrzeganiu danej placówki w środowisku.

## I. Dane statystyczne o uczniach przystępujących do sprawdzianu w 2009 roku na terenie działania OKE w Krakowie

### Dane ogólne

W rejonie OKE w Krakowie do sprawdzianu w 2009 roku przystąpiło 87 062 uczniów klas szóstych w 3366 szkołach podstawowych trzech województw: lubelskiego, małopolskiego i podkarpackiego. Arkusz standardowy rozwiązywało 85 701 uczniów, co stanowi 98,4% przystępujących do sprawdzianu. Pozostali ze względu na posiadane dysfunkcje rozwiązywali arkusze odpowiednio dostosowane.

Decyzją dyrektora Okręgowej Komisji Egzaminacyjnej w Krakowie ze sprawdzianu zwolnionych zostało 284 szóstoklasistów. Zgodnie z obowiązującymi przepisami 292 laureatom konkursów organizowanych przez Kuratorów Oświaty, przypisano wynik najwyższy, bez konieczności uczestniczenia w sprawdzianie.

**Tabela 1. Liczba uczniów uczestniczących w sprawdzianie w 2009 roku.**

Uczniowie	Województwo:						OKE Kraków
	lubelskie		małopolskie		podkarpackie		
	liczba	%	liczba	%	liczba	%	liczba
przystąpili do egzaminu	24 562	28	37 225	43	25 275	29	<b>87 062</b>
w tym laureaci konkursów	103	35	96	33	93	32	<b>292</b>
zwolnieni z egzaminu	50	18	143	50	91	32	<b>284</b>

Dane ogólne dotyczące szóstoklasistów w rejonie OKE w Krakowie przystępujących do sprawdzianu w 2009 r. z uwzględnieniem typu rozwiązywanych arkuszy w poszczególnych województwach przedstawia tabela 2.

**Tabela 2. Liczba zdających z uwzględnieniem rodzaju arkusza**

Uczniowie rozwiązujący		Województwo:						OKE Kraków:	
		lubelskie		małopolskie		podkarpackie			
arkusz	symbol	liczba	%	liczba	%	liczba	%	liczba	%
standardowy dla uczniów bez dysfunkcji i z dysleksją rozwojową	S-1-092	24 226	98,6	36 608	98,3	24 867	98,4	<b>85 701</b>	98,4
dostosowany dla uczniów słabo widzących (czcionka 16 pkt)	S-4-092	14	0,1	49	0,1	12	0,0	75	0,1
dostosowany dla uczniów słabo widzących (czcionka 24 pkt)	S-5-092	4	0,0	17	0,0	7	0,0	28	0,0
dostosowany dla uczniów niewidomych (druk w piśmie Braille'a)	S-6-092	2	0,0	5	0,0	1	0,0	8	0,0
dostosowany dla uczniów słabo słyszących i niesłyszących	S-7-092	31	0,1	55	0,1	31	0,1	117	0,1
dostosowany dla uczniów z upośledzeniem umysłowym w stopniu lekkim	S-8-092	285	1,2	491	1,3	357	1,4	1 133	1,3
<b>Liczba piszących sprawdzian</b>		<b>24 562</b>	<b>100</b>	<b>37 225</b>	<b>100</b>	<b>25 275</b>	<b>100</b>	<b>87 062</b>	<b>100</b>

W województwie lubelskim i małopolskim uczniowie rozwiązujący arkusz dostosowany dla uczniów słabowidzących stanowili około 0,1%. Tyle samo zdających rozwiązywało arkusz dostosowany dla uczniów słabosłyszących i niesłyszących. Uczniowie piszący arkusz dostosowany dla uczniów z upośledzeniem umysłowym w stopniu lekkim stanowili 1,3% zdających.

## Płeć

Wśród uczniów klas szóstych piszących sprawdzian w 2009 roku w rejonie obejmującym województwa: lubelskie, małopolskie i podkarpackie dziewczęta stanowiły 48,7% a chłopcy 51,3% populacji. Liczbę uczniów przystępujących do sprawdzianu w 2009 z uwzględnieniem płci i województw przedstawia tabela 3.

**Tabela 3. Liczba uczniów przystępujących do sprawdzianu 2009 według województw z uwzględnieniem płci**

Płeć	Uczniowie w województwie:						OKE Kraków	
	lubelskim		małopolskim		podkarpackim		liczba	procent
	liczba	procent	liczba	procent	liczba	procent		
Dziewczęta	12080	49,2	18117	48,7	12229	48,4	42426	48,7
Chłopcy	12482	50,8	19108	51,3	13046	51,6	44636	51,3
<b>Ogółem</b>	24562	100,0	37225	100,0	25275	100,0	87062	100,0

We wszystkich województwa chłopcy stanowili około 51% zdających.

## Wielkość miejscowości

W tabeli 4. zestawiono liczbę uczniów klas szóstych, którzy przystąpili do sprawdzianu w 2009 roku w poszczególnych województwach okręgu OKE w Krakowie w podziale na lokalizację szkoły.

**Tabela 4. Liczba uczniów przystępujących do sprawdzianu 2009 z uwzględnieniem lokalizacji szkół (wielkości miejscowości)**

Lokalizacja szkoły	Uczniowie w województwie:						OKE Kraków	
	lubelskim		małopolskim		podkarpackim		liczba	procent
	liczba	procent	liczba	procent	liczba	procent		
Wieś	13659	55,6	21355	57,4	15696	62,1	50710	58,2
Miasto do 20 tys.	2451	10,0	3839	10,3	2940	11,6	9230	10,6
Miasto od 20 do 100 tys.	5307	21,6	4801	12,9	5062	20,0	15170	17,4
Miasto powyżej 100 tys.	3145	12,8	7230	19,4	1577	6,2	11952	13,7
<b>Ogółem</b>	24562	100	37225	100	25275	100	87062	100

Do szkół wiejskich uczęszczało 50 710 uczniów, co stanowi 58,2%, pozostali uczniowie kształcili się w szkołach zlokalizowanych w miastach, w tym najwięcej (17,4%) w miastach od 20 do 100 tys. mieszkańców. W województwie podkarpackim 62% uczniów uczęszczało do szkół wiejskich. Wśród uczniów przystępujących do sprawdzianu w dużych miastach (powyżej 100 tys. mieszkańców) największą grupę stanowią uczniowie województwa małopolskiego (19%) a najmniejszą podkarpackiego (6%).

## Status szkoły

W tabeli 5. zestawiono liczbę uczniów klas szóstych, którzy przystąpili do sprawdzianu w 2009 roku w poszczególnych województwach okręgu OKE w Krakowie w podziale na typ szkoły, do której uczęszczają zdający.

**Tabela 5. Liczba przystępujących do sprawdzianu 2009 według województw z uwzględnieniem statusu szkoły**

Typ szkoły	Uczniowie w województwie:						OKE Kraków	
	lubelskim		małopolskim		podkarpackim		liczba	procent
	liczba	procent	liczba	procent	liczba	procent		
Szkoły publiczne	24344	99,1	36799	98,9	25135	99,4	86278	99,1
Szkoły niepubliczne z uprawnieniami publicznej	218	0,9	426	1,1	140	0,6	784	0,9
<b>Ogółem</b>	24562	100	37225	100	25275	100	<b>87062</b>	100

Do szkół publicznych uczęszczało 99,1%, a do niepublicznych jedynie 0,9% uczniów. Najwięcej uczniów uczęszczało do szkół niepublicznych w województwie małopolskim (1,1%). Uczniów szkół niepublicznych było najmniej w województwie podkarpackim (0,6%).

## II. Dane statystyczne o szkołach podstawowych

### Lokalizacja szkoły

W tabeli 6. przedstawiono dane dotyczące liczby szkół podstawowych w okręgu OKE w Krakowie oraz w poszczególnych województwach z uwzględnieniem ich lokalizacji.

**Tabela 6. Liczba szkół podstawowych według województw z uwzględnieniem lokalizacji (wielkości miejscowości)**

Lokalizacja	Szkoły w województwie:						OKE Kraków	
	lubelskim		małopolskim		podkarpackim		liczba	procent
	liczba	procent	liczba	procent	liczba	procent		
Wieś	795	82,5	1052	76,2	836	81,9	2683	79,7
Miasto do 20 tys.	44	4,6	76	5,5	62	6,1	182	5,4
Miasto od 20 do 100 tys.	76	7,9	95	6,9	96	9,4	267	7,9
Miasto powyżej 100 tys.	49	5,1	158	11,4	27	2,6	234	7,0
<b>Ogółem</b>	964	100,0	1381	100,0	1021	100,0	3366	100,0%

W rejonie OKE w Krakowie, sprawdzian uczniów klas szóstych, którzy rozwiązywali arkusz standardowy odbył się w 3366 szkołach podstawowych. Prawie 80% tych szkół jest zlokalizowanych na wsiach, pozostałe w miastach, w tym 7% w miastach powyżej 100 tys. mieszkańców. Najwyższy odsetek szkół w dużych miastach (powyżej 100 tys. mieszkańców) znajduje się w województwie małopolskim (11,4%), najniższy w podkarpackim (2,6%).

## Szkoły publiczne i niepubliczne

Prezentowane w raporcie wyniki sprawdzianu dotyczą 3309 szkół publicznych oraz 57 szkół niepublicznych z uprawnieniami szkoły publicznej. Liczbę szkół w poszczególnych województwach przedstawia tabela 7.

**Tabela 7. Liczba szkół podstawowych według województw z uwzględnieniem statusu szkoły**

Typ szkoły	Szkoły podstawowe w województwie:						OKE Kraków	
	lubelskim		małopolskim		podkarpackim			
	liczba	procent	liczba	procent	liczba	procent	liczba	procent
Publiczne	945	98,0	1352	97,9	1012	99,1	3309	98,3
Niepubliczne	19	2,0	29	2,1	9	0,9	57	1,7
Ogółem	964	100	1381	100	1021	100	3366	100

Najmniej, 9 szkół niepublicznych, w których przeprowadzano sprawdzian znajdowało się w województwie podkarpackim, w województwie lubelskim było ich 2 razy więcej, a w małopolskim było takich szkół 29.

## Liczba oddziałów w szkole

Wśród 3309 szkół publicznych i niepublicznych, w których uczniowie pisali tylko arkusz standardowy, szkoły z jednym oddziałem klasy szóstej stanowią prawie 3/4 wszystkich szkół podstawowych. Szkoły podstawowe posiadające po 2 oddziały klas szóstych to ponad 17% wszystkich szkół podstawowych, szkół z 3 oddziałami jest mniej niż 6%, a niecałe 5% szkół posiada 4 lub więcej oddziałów.

Dane dotyczące liczby szkół z jednym, z dwoma, z trzema, z czterema i więcej oddziałami klas szóstych znajdujących się w poszczególnych województwach przedstawiono w tabeli 8.

**Tabela 8. Liczba szkół podstawowych według województw i wielkości miejscowości z uwzględnieniem ilości oddziałów klas szóstych – tylko szkoły, w których uczniowie pisali arkusz standardowy**

Rejon	Razem oddziałów	Szkoły podstawowe:							
		z 1 oddziałem klasy VI		z 2 oddziałami klas VI		z 3 oddziałami klas VI		z 4 i więcej oddziałami klas VI	
		liczba	procent	liczba	procent	liczba	procent	liczba	procent
woj. lubelskie	947	700	73,9	135	14,3	60	6,3	52	5,5
woj. małopolskie	1356	935	68,9	284	20,9	78	5,6	59	4,4
woj. podkarpackie	1006	761	75,6	148	14,7	58	5,8	39	3,9
<b>OKE Kraków</b>	<b>3309</b>	<b>2396</b>	<b>72,4</b>	<b>567</b>	<b>17,1</b>	<b>196</b>	<b>5,9</b>	<b>150</b>	<b>4,5</b>

Najwięcej szkół z 1 oddziałem klasy szóstej, (ponad  $\frac{3}{4}$ ) jest w województwie podkarpackim, najmniej, niecałe 69% w województwie małopolskim. Najwięcej, blisko 21% szkół posiadających po dwa oddziały klas szóstych zlokalizowanych jest w województwie

małopolskim. W województwach lubelskim i podkarpackim liczba szkół z dwoma oddziałami jest podobna i wynosi ponad 14%. Szkół z trzema oddziałami klas szóstych w każdym z trzech województwach jest około 6%.

### **III. Organizacja i przebieg sprawdzianu**

Zasady i tryb przeprowadzania sprawdzianu w klasie szóstej szkoły podstawowej zostały określone w *Rozporządzeniu Ministra Edukacji Narodowej z dnia 30 kwietnia 2007 roku w sprawie warunków i sposobu oceniania, klasyfikowania i promowania uczniów i słuchaczy oraz przeprowadzania sprawdzianów i egzaminów w szkołach publicznych* (Dz. U. Nr 83, poz. 562) oraz w *Procedurach organizowania i przeprowadzania sprawdzianu i egzaminu gimnazjalnego w 2009 roku* zawartych w biuletynie OKE w Krakowie *Sprawdzian i egzamin gimnazjalny w 2009 roku*.

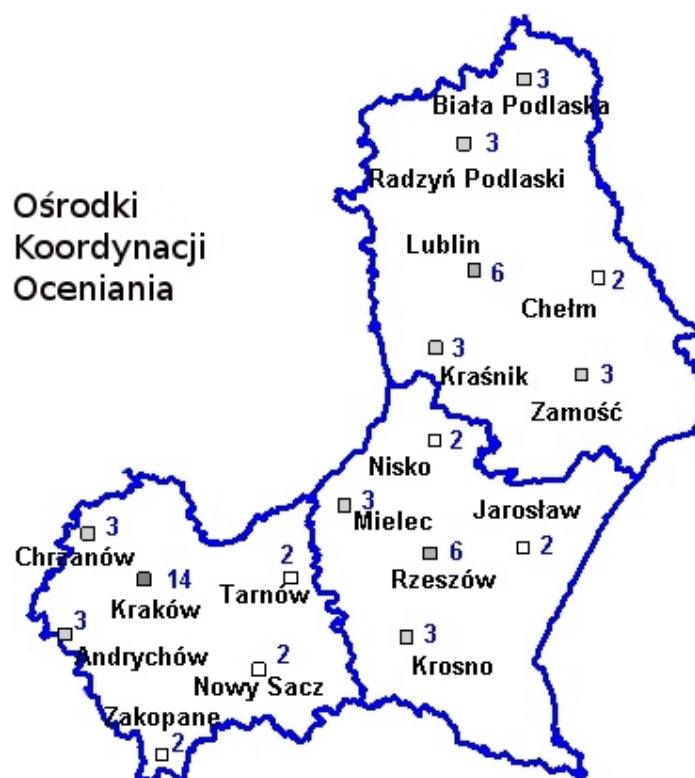
Zgodnie z rozporządzeniem za organizację i przebieg sprawdzianu w szkole podstawowej odpowiadał Przewodniczący Szkolnego Zespołu Egzaminacyjnego (PSZE), którym był dyrektor szkoły. Celem przygotowania dyrektorów do pełnienia tej funkcji Okręgowa Komisja Egzaminacyjna w Krakowie zorganizowała i przeprowadziła w październiku 2008 roku konferencje szkoleniowe dyrektorów szkół w zakresie organizowania i przeprowadzania sprawdzianu w 2009 roku, a w marcu 2009 roku przekazała im biuletyny informacyjne z procedurami.

Do przeprowadzenia sprawdzianu w szkołach PSZE powołali szkolne zespoły egzaminacyjne (SZE) i zespoły nadzorujące (ZN) przebieg sprawdzianu. Oprócz osób wchodzących w skład zespołu nadzorującego w salach, w których odbywał się sprawdzian, przebywali obserwatorzy upoważnieni przez OKE w Krakowie lub CKE w Warszawie. Po zakończeniu sprawdzianu, zakodowane w szkołach i zabezpieczone prace uczniów zostały przekazane do Punktów Odbioru Prac w poszczególnych powiatach a następnie do Ośrodków Koordynacji Oceniania.

W rejonie OKE w Krakowie w 17 miastach zostały zorganizowane 24 Ośrodki Koordynacji Oceniania w wybranych szkołach na terenie trzech województw lubelskiego, małopolskiego i podkarpackiego. W celu oceniania prac uczniów powołano 1339 przeszkolonych i wpisanych do ewidencji egzaminatorów, 62 przewodniczących oraz 62 asystentów, którzy pracowali w 62 zespołach. Starano się, aby ośrodki sprawdzania lokalizowane były w miejscowościach umożliwiającym sprawny dojazd dostatecznej liczbie egzaminatorów.



Rozmieszczenie Ośrodków Koordynacji Oceniania wraz z liczbą powołanych w nich zespołów przedstawiono na rysunku 1.



Rysunek 1. Ośrodki Koordynacji Oceniania oraz liczba zespołów oceniających w poszczególnych ośrodkach według województw

Bezpośrednio przed ocenianiem prac egzaminatorzy przeszli obowiązkowe szkolenie w zakresie organizacji sprawdzania prac i stosowania kryteriów oceniania zadań otwartych. Tuż po zakończeniu szkolenia wszyscy egzaminatorzy (w tym również egzaminatorzy funkcyjni – przewodniczący i weryfikatorzy) indywidualnie sprawdzali i punktowali rozwiązania uczniowskie zamieszczone w *Teście diagnostycznym*. Następnie asystenci techniczni przyznane przez egzaminatorów punkty oraz dane metryczkowe wprowadzali do systemu informatycznego działającego na platformie Moodle. W tym celu każdemu zespołowi przydzielono indywidualne, niepowtarzalne hasło i login. Dzięki specjalnemu oprogramowaniu, wyniki były automatycznie analizowane i konfrontowane z oceną sędziów kompetentnych, a informacja zwrotna o ewentualnych rozbieżnościach w ocenie prac przekazywana do zespołu egzaminatorów i osób koordynujących proces sprawdzania i oceniania prac w OKE Kraków oraz CKE. Na jej podstawie, w przypadku wystąpienia rozbieżności w ocenianiu można było natychmiast wyjaśnić przyczyny ich powstania i podjąć stosowne decyzje zmierzające do wyeliminowania niezgodności. Test diagnostyczny został przeprowadzony dwukrotnie. Drugi test diagnostyczny przeprowadzono po sprawdzeniu pewnej części prac uczniowskich. W wybranych Ośrodkach Koordynacji Oceniania zarówno

szkolenie egzaminatorów jak i przeprowadzenie testów diagnostycznych było monitorowane przez pracowników WBiA OKE w Krakowie.

Ocenianie prac odbywało się bez możliwości wnoszenia prac i dokumentacji egzaminacyjnej poza budynek, w którym zorganizowano ośrodek koordynacji oceniania. Nad organizacją i prawidłowym przebiegiem oceniania prac w rejonie OKE w Krakowie czuwał Koordynator, którym był etatowy pracownik OKE – kierownik pracowni sprawdzianu.

Rzetelność pracy egzaminatorów w stosowaniu kryteriów oceniania sprawdzali weryfikatorzy i przewodniczący zespołu egzaminatorów. Weryfikacji wypełniania kart odpowiedzi przez egzaminatorów dokonywali asystenci.

Ocenione i zweryfikowane prace przekazane zostały do Okręgowej Komisji Egzaminacyjnej w Krakowie. Karty odpowiedzi elektronicznie zeskanowano. Otrzymane wyniki zostały połączone z bazą uczniów przystępujących do sprawdzianu. Po przeprowadzeniu weryfikacji danych wydrukowane zostały zaświadczenia o wynikach dla wszystkich uczniów piszących sprawdzian. Przekazane do szkół zaświadczenia zostaną wydane uczniom wraz ze świadectwem ukończenia szkoły podstawowej.

## IV. Wyniki uczniów piszących arkusz standardowy (arkusz S-1)

### IV.1. Opis arkusza standardowego

Arkusz standardowy S-1-092, który rozwiązywali uczniowie bez dysfunkcji i uczniowie z dysleksją nosił tytuł *O zwierzętach*. Zawierał 20 zadań zamkniętych i 5 otwartych. Wszystkie zadania zamknięte były zadaniami wielokrotnego wyboru, w których uczeń wskazywał jedną odpowiedź spośród czterech zaproponowanych. Każde zadanie zamknięte sprawdzało jedną umiejętność i punktowane było 0-1. Wśród zadań otwartych były 2 zadania krótkiej odpowiedzi (KO) i 3 zadania rozszerzonej odpowiedzi (RO). W zadaniach tych sprawdzano od jednej do pięciu czynności, każda z nich była oceniana oddzielnie. Za poprawne rozwiązanie wszystkich zadań zamkniętych uczeń mógł otrzymać 20 punktów, za poprawne rozwiązanie zadań otwartych również 20 punktów. Udzielenie prawidłowych odpowiedzi do wszystkich zadań z arkusza umożliwiło piszącemu uzyskanie 40 punktów.

Czas trwania sprawdzianu wynosił 60 minut. W przypadku uczniów z dysfunkcjami mógł być przedłużony, nie więcej jednak niż o 30 minut.

W tabeli 9. przedstawiono informacje dotyczące zadań arkusza, którymi sprawdzano poszczególne umiejętności oraz liczbę punktów możliwą do uzyskania za ich prawidłowe rozwiązanie.

**Tabela 9. Przyporządkowanie zadań i punktów do obszaru standardów wymagań w arkuszu S-1-092**

Obszar standardów wymagań	Numery zadań	Maksymalna liczba punktów	Waga punktów w procentach
Czytanie	1, 2, 3, 4, 14, 15, 16, 17, 18, 19,	10	25
Pisanie	25	10	25
Rozumowanie	9, 10, 20, 21, 23-I, 23-III, 24-I, 24-III,	8	20
Korzystanie z informacji	12, 13, 22,	4	10
Wykorzystywanie wiedzy w praktyce	5, 6, 7, 8, 11, 23-II, 24-II, 24-IV,	8	20
<b>Sprawdzian (arkusz S-1-092)</b>		<b>40</b>	<b>100</b>

*Czytanie* sprawdzono 10 zadaniami zamkniętymi, w których uczeń wybierał spośród czterech podanych odpowiedzi jedną, uznaną za prawidłową. W tym zakresie badano umiejętność czytania tekstu popularnonaukowego, tekstu literackiego, odczytywania danych z diagramu. Za rozwiązanie zadań uczeń mógł uzyskać maksymalnie 10 punktów, co stanowi ¼ punktów możliwych do uzyskania za rozwiązanie całego testu.

**Pisanie** sprawdzono 1 zadaniem otwartym. Uczeń redagował opowiadanie, za które mógł uzyskać maksymalnie 10 punktów, czyli 25% punktów możliwych do uzyskania za poprawne rozwiązanie całego testu.

**Rozumowanie** sprawdzono 4 zadaniami zamkniętymi, w których uczeń wybierał jedną odpowiedź spośród czterech podanych oraz 2 zadaniami otwartymi, w których określał sposób (metodę) rozwiązania i prezentacji tego rozwiązania. Za rozwiązanie tych zadań uczeń mógł otrzymać maksymalnie 8 punktów.

**Korzystanie z informacji** sprawdzano 2 zadaniami zamkniętymi i 1 zadaniem otwartym. W tym obszarze badano umiejętność posługiwania się źródłami informacji. Za rozwiązanie zadań uczeń mógł uzyskać maksymalnie 4 punkty.

**Wykorzystywanie wiedzy w praktyce** sprawdzano 5 zadaniami zamkniętymi oraz 2 zadaniami otwartymi. W tym obszarze badano umiejętność wykonywania obliczeń dotyczących czasu i długości oraz wykorzystywania w sytuacjach praktycznych własności liczb. Za rozwiązanie tych zadań uczeń mógł otrzymać maksymalnie 8 punktów, co stanowi 20% punktów możliwych do uzyskania za cały test.

Szczegółowy opis wszystkich czynności, które musieli wykonać uczniowie podczas rozwiązywania testu, zawiera kartoteka (tabele 12 - 17 s.15 - 18).

#### IV.2. Wyniki ogólne – podstawowe miary statystyczne

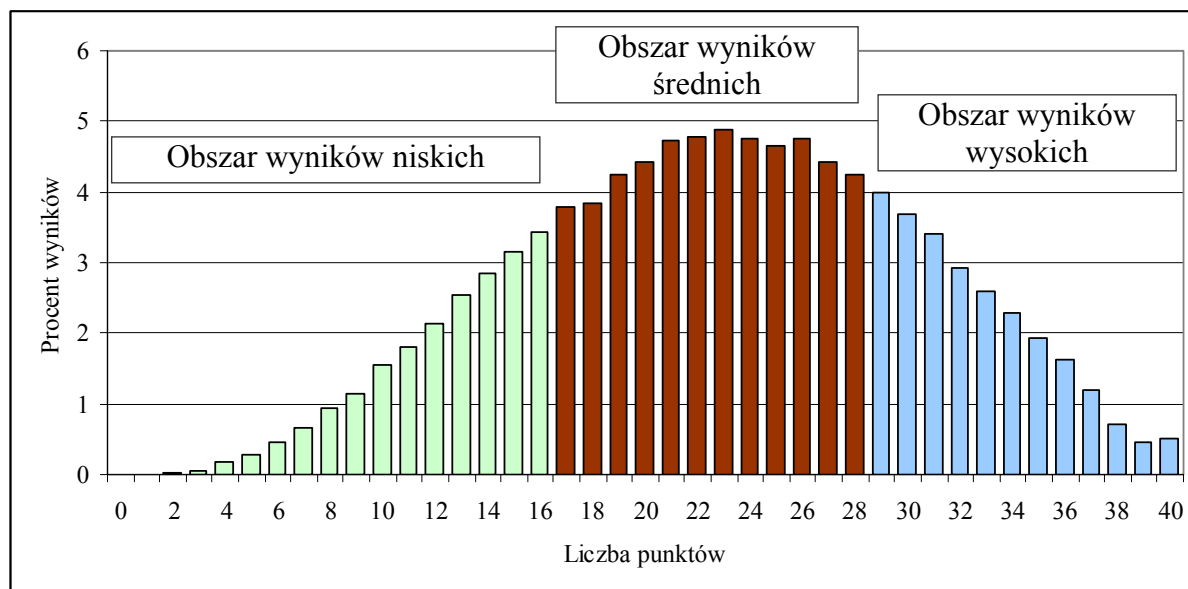
Statystyczny uczeń klasy szóstej w rejonie działania Okręgowej Komisji Egzaminacyjnej w Krakowie (województwa: lubelskie, małopolskie i podkarpackie) rozwiązujący arkusz standardowy uzyskał na sprawdzianie 22,99 punktu, co stanowi 57,48% punktów możliwych do uzyskania. Najniższy wynik 0 punktów uzyskało 2 uczniów, najwyższy 40 punktów – 440 uczniów, w tym 292 laureatów konkursów. Najczęściej wystąpił wynik 23 punkty (modalna). Środkowy uczeń rozkładu uporządkowanego malejąco uzyskał również 23 punkty (mediana).

**Tabela 10. Sprawdzian 2009 - (arkusz S-1-092)**

Podstawowe miary statystyczne	Podstawowe miary statystyczne w województwach:						OKE Kraków	
	lubelskim		małopolskim		podkarpackim			
	punkty	procent	punkty	procent	punkty	procent	punkty	procent
<b>Średni wynik sprawdzianu</b>	<b>22,44</b>	<b>56,11</b>	<b>23,36</b>	<b>58,39</b>	<b>22,99</b>	<b>57,48</b>	<b>22,99</b>	<b>57,48</b>
Modalna	23	57,50	23	57,50	22	55	23	57,50
Mediana	23	57,50	24	60	23	57,50	23	57,50
Wynik najniższy	0	0	1	2,50	0	0	0	0
Wynik najwyższy	40	100	40	100	40	100	40	100
Rozstęp	40	100	39	97,50	40	100	40	100
Odchylenie standardowe	7,53	18,82	7,57	18,93	7,49	18,72	7,54	18,86

Różnice między średnimi wynikami uczniów w poszczególnych województwach są niewielkie i nie przekraczają 1 punktu.

Rysunek 2. przedstawia procent uczniów rozwiązujących na sprawdzianie zadania w arkuszu standardowym S-1-092 w rejonie OKE w Krakowie, którzy uzyskali na sprawdzianie określoną liczbę od 0 do 40 punktów.



Rysunek 2. Rozkład wyników szóstoklasistów w OKE Kraków rozwiązujących arkusz S-1-092

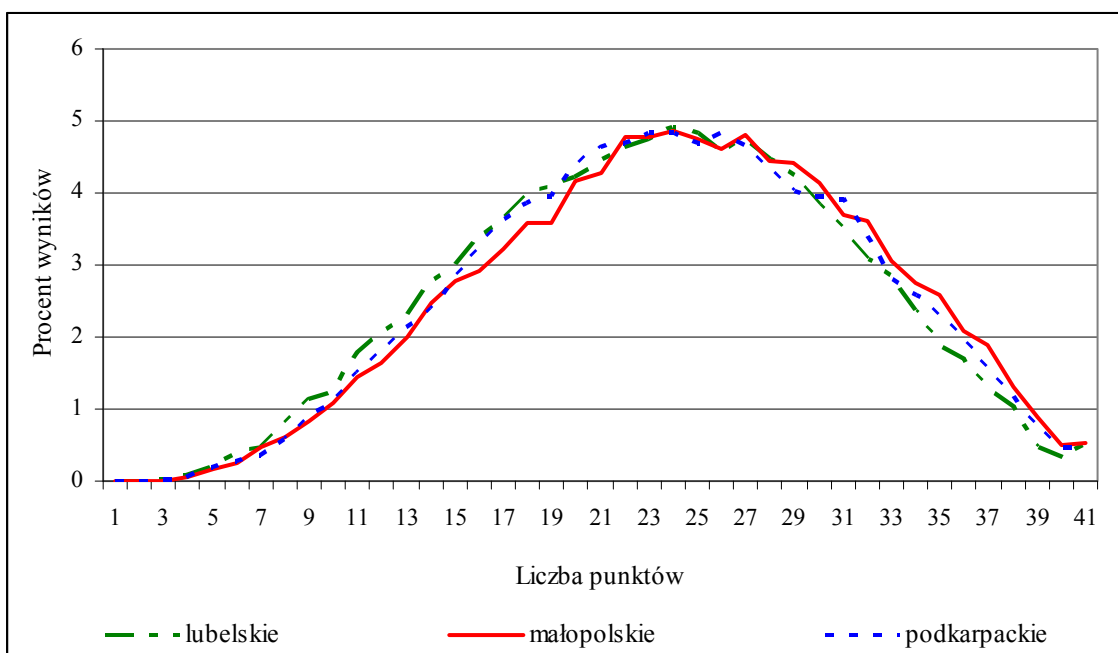
W grupie uczniów z wynikami niskimi (od 0 do 16) punktów znalazło się 21% uczniów, zaś w grupie uczniów z wynikami wysokimi (od 29 punktów) 25%. Pozostali uczniowie uzyskali wyniki średnie od 17 do 28 punktów.

Tabela 11. Skala staninowa z podziałem na wyniki niskie, średnie i wysokie

Nazwa wyniku	najniższy	bardzo niski	niski	niżej średni	średni	wyżej średni	wysoki	bardzo wysoki	najwyższy
Stopień skali	1	2	3	4	5	6	7	8	9
Przedział punktowy	0-9	10-12	13-16	17-20	21-24	25-28	29-32	33-35	36-40
Procent uczniów OKE Kraków	3,7	5,5	12,0	16,3	19,1	18,1	14,0	6,8	4,5
Obszary	wyniki niskie			wyniki średnie			wyniki wysokie		
Procent uczniów	21,2			53,5			25,3		

Rysunek 3. przedstawia rozkład wyników uczniów rozwiązujących na sprawdzianie zadania w arkuszu standardowym S-1-092 w poszczególnych województwach.

W województwie lubelskim jest więcej uczniów z wynikami niskimi (od 0 do 16) niż w województwie małopolskim i województwie podkarpackim. W grupie uczniów z wynikami wysokimi (powyżej 29 punktów) najwięcej uczniów jest w województwie małopolskim, najmniej w lubelskim.



Rysunek 3. Rozkład wyników szóstoklasistów w OKE Kraków rozwiązujących arkusz S-1-092 z podziałem na województwa

### IV.3. Wyniki uczniów rozwiązujących arkusz S-1 w obszarach umiejętności

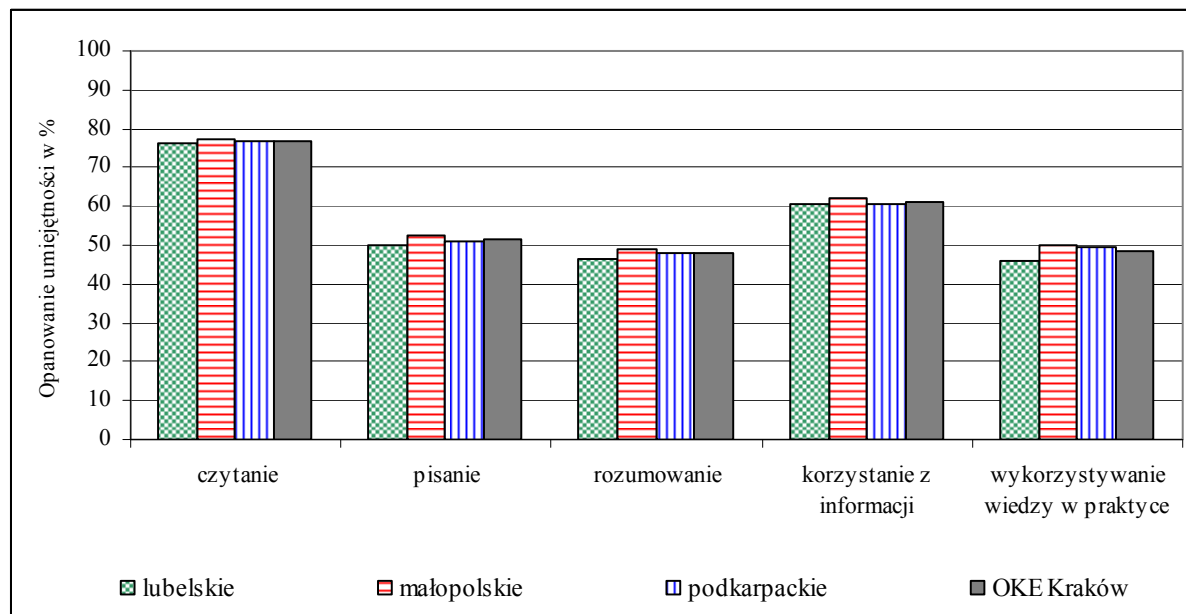
Wyniki uczniów w zakresie poszczególnych obszarów umiejętności są zróżnicowane. Najlepiej zostały przez uczniów opanowane umiejętności w zakresie *czytania* i *korzystania z informacji*. W rejonie OKE w Krakowie za zadania sprawdzające te umiejętności uczniowie otrzymali odpowiednio 76,93% punktu i 61,25% punktu. Najslabiej uczniowie opanowali umiejętności w obszarze *rozumowanie* uzyskując 47,9% możliwych do zdobycia punktów. Niewiele lepiej opanowana została przez szóstoklasistów umiejętność *wykorzystania wiedzy w praktyce*. Za zadania z tego obszaru otrzymali 48,62% możliwych do uzyskania. Ponad połowa zdających poprawnie napisała opowiadanie, obszar *Pisanie* (51,28%).

Średnie wyniki uczniów w województwach: lubelskim, małopolskim i podkarpackim w poszczególnych obszarach umiejętności sprawdzanych arkuszem S-1 przedstawiono w tabeli 12 i na rysunku 3.

Tabela 12. Wyniki uczniów w obszarach umiejętności według województw w rejonie OKE Kraków (arkusz S-1-092)

Kategoria umiejętności	Poziom opanowania umiejętności w województwie:						OKE Kraków	
	lubelskim		małopolskim		podkarpackim		punkty	procenty
	punkty	procenty	punkty	procenty	punkty	procenty		
Czytanie	7,63	76,34	7,75	77,51	7,67	76,66	7,69	76,93
Pisanie	5,00	49,97	5,23	52,32	5,10	51,04	5,13	51,28
Rozumowanie	3,70	46,25	3,90	48,80	3,85	48,17	3,83	47,90
Korzystanie z informacji	2,42	60,48	2,49	62,16	2,43	60,66	2,45	61,25
Wykorzystywanie wiedzy w praktyce	3,69	46,16	3,98	49,81	3,94	49,28	3,89	48,62
<b>Sprawdzian (arkusz S-1-092)</b>	<b>22,44</b>	<b>56,11</b>	<b>23,36</b>	<b>58,39</b>	<b>22,99</b>	<b>57,48</b>	<b>22,99</b>	<b>57,48</b>

Spośród trzech województw rejonu działania OKE w Krakowie wyniki uczniów w województwie małopolskim są nieznacznie wyższe w każdym obszarze umiejętności. W województwie podkarpackim są nieco wyższe niż w lubelskim.



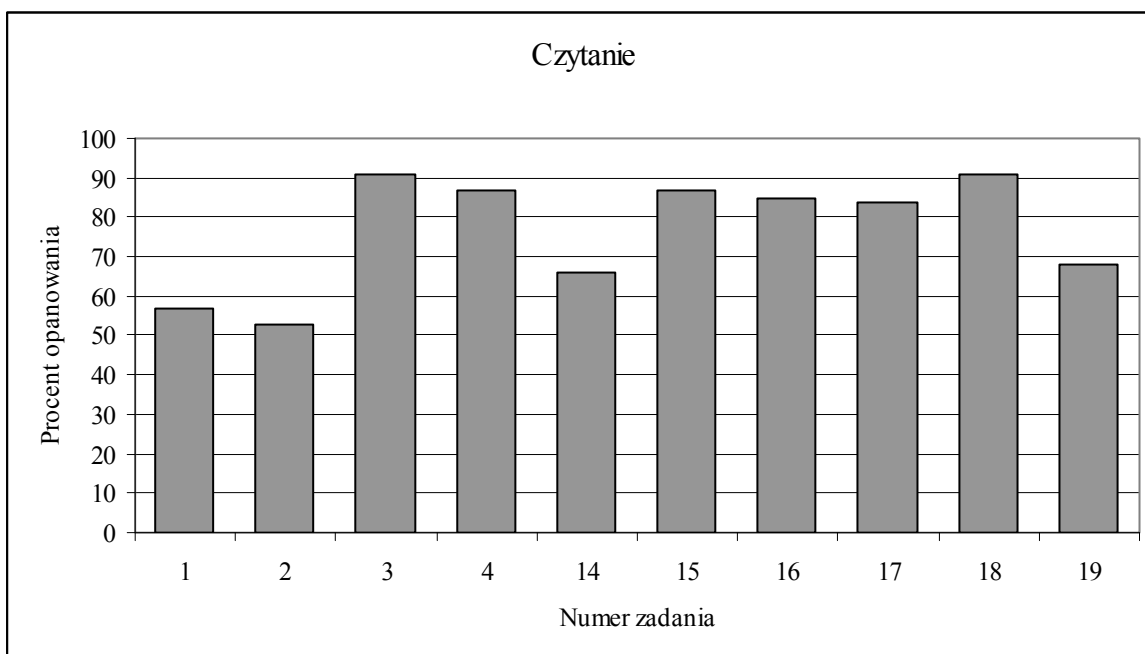
**Rysunek 4. Procent punktów uzyskanych przez uczniów poszczególnych województw w poszczególnych obszarach wymagań**

Największe różnice między wynikami uczniów w poszczególnych województwach wystąpiły w *rozumowaniu*, *pisanii* i *wykorzystywaniu wiedzy w praktyce* a najmniejsze w *czytaniu*. Z zakresu *pisania* wynik uzyskany przez statystycznego ucznia w województwie małopolskim jest wyższy od uzyskanych w pozostałych województwach, o 1,27% punktu niż w podkarpackim, i o 2,33% punktu niż w lubelskim. W obszarze *rozumowanie* uczniowie w województwie małopolskim uzyskali o 0,64% punktu więcej niż w podkarpackim i o 2,55 % więcej niż w lubelskim.



#### **IV.3.1. Czytanie**

Średni wynik z *czytania* uzyskany przez uczniów w rejonie OKE w Krakowie to 7,69 punktu, co stanowi 76,9%. Za wykonanie sześciu (z dziesięciu) czynności uczniowie uzyskali ponad 70% punktów. Zostały one opanowane przez uczniów w stopniu zadowalającym. Najmniej punktów otrzymali za wnioskowanie na podstawie kilku informacji (53,2%) w zadaniu 2 oraz określenie tematu tekstu (57,2%) w zadaniu 1.



Rysunek 5. Procent wykonania zadania/czynności z obszaru *Czytanie* (arkusz S-1-092)

Na rysunku 5 przedstawiono procent opanowania poszczególnych umiejętności w rozbiciu na czynności lub zadania, (gdy zadanie sprawdzało tylko jedną czynność).

W tabeli 13. przedstawiono sprawdzane czynności w obszarze *Czytanie* i średni wynik punktowy i procent uzyskany za ich wykonanie w poszczególnych województwach OKE Kraków.

Tabela 13. Średnie wyniki uczniów w rejonie OKE w Krakowie za sprawdzane czynności w obszarze *Czytanie*

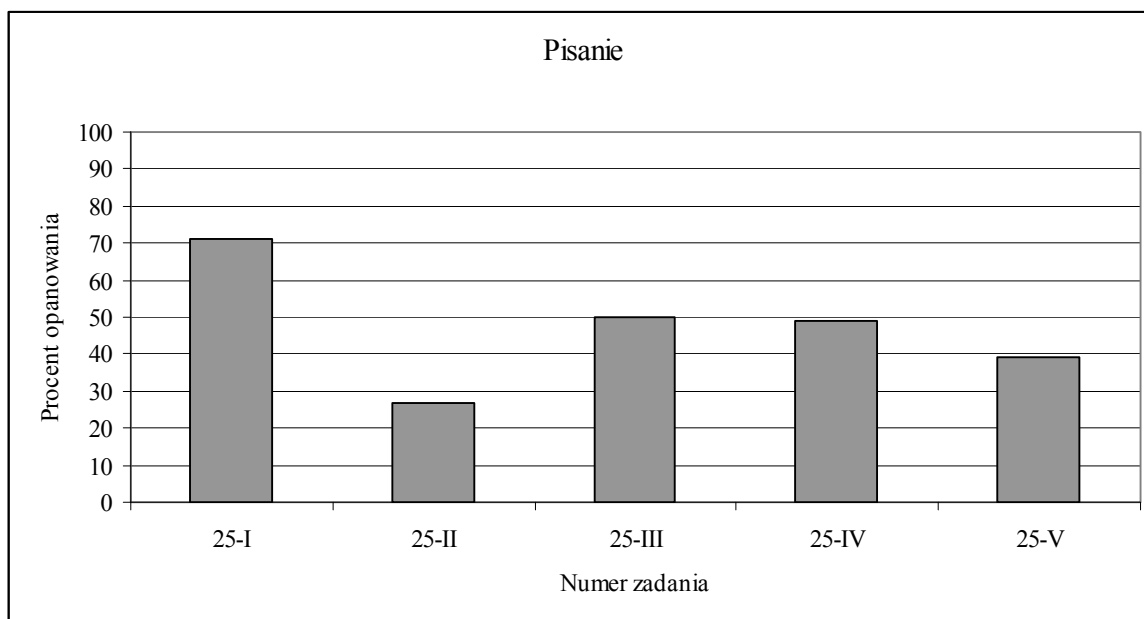
Numer zadania	Sprawdzana czynność ucznia Uczeń:	Średni wynik w województwie						OKE Kraków	
		lubelskim		małopolskim		podkarpackim		punkty	%
		punkty	%	punkty	%	punkty	%		
1	określa temat tekstu	0,56	56	0,58	58	0,57	57	0,57	<b>57</b>
2	wnioskuje na podstawie kilku informacji	0,52	52	0,53	53	0,54	54	0,53	<b>53</b>
3	wyjaśnia cel użycia zwrotu do czytelnika	0,91	91	0,91	91	0,91	91	0,91	<b>91</b>
4	odczytuje informację podaną wprost	0,86	86	0,88	88	0,87	87	0,87	<b>87</b>
14	odczytuje główną myśl utworu	0,65	65	0,66	66	0,65	65	0,66	<b>66</b>
15	rozpoznaje narratora	0,87	87	0,87	87	0,86	86	0,87	<b>87</b>
16	określa cechy charakteru wskazanej postaci	0,84	84	0,86	86	0,85	85	0,85	<b>85</b>
17	wyjaśnia znaczenie wyrazu na podstawie kontekstu	0,85	85	0,85	85	0,84	84	0,85	<b>84</b>
18	odczytuje dane z diagramu słupkowego	0,90	90	0,92	92	0,91	91	0,91	<b>91</b>
19	porównuje dane odczytane z diagramu słupkowego	0,67	67	0,68	68	0,68	68	0,68	<b>68</b>





### IV.3.2. *Pisanie*

Statystyczny uczeń w rejonie OKE w Krakowie rozwiązujący arkusz S-1-092 uzyskał w zakresie *pisania* 5,13 punktu, czyli 51,3%.



Rysunek 6. Procent wykonania zadania/czynności z obszaru *Pisanie* (arkusz S-1\_092)

W tym obszarze uczniowie uzyskali ponad 70% punktów za napisanie opowiadania o przyjaźni zgodnie z tematem (czynność 25-I). Najmniej punktów (27%) otrzymali za dobór celowy środków językowych w wypracowaniu (czynność 25-II). Co drugi zdający nie opanował w stopniu zadowalającym interpunkcji, ortografii i poprawności językowej.

W tabeli 14. przedstawiono sprawdzane czynności w obszarze *Pisanie* średni wynik punktowy i procent uzyskany za ich wykonanie w poszczególnych województwach OKE Kraków.

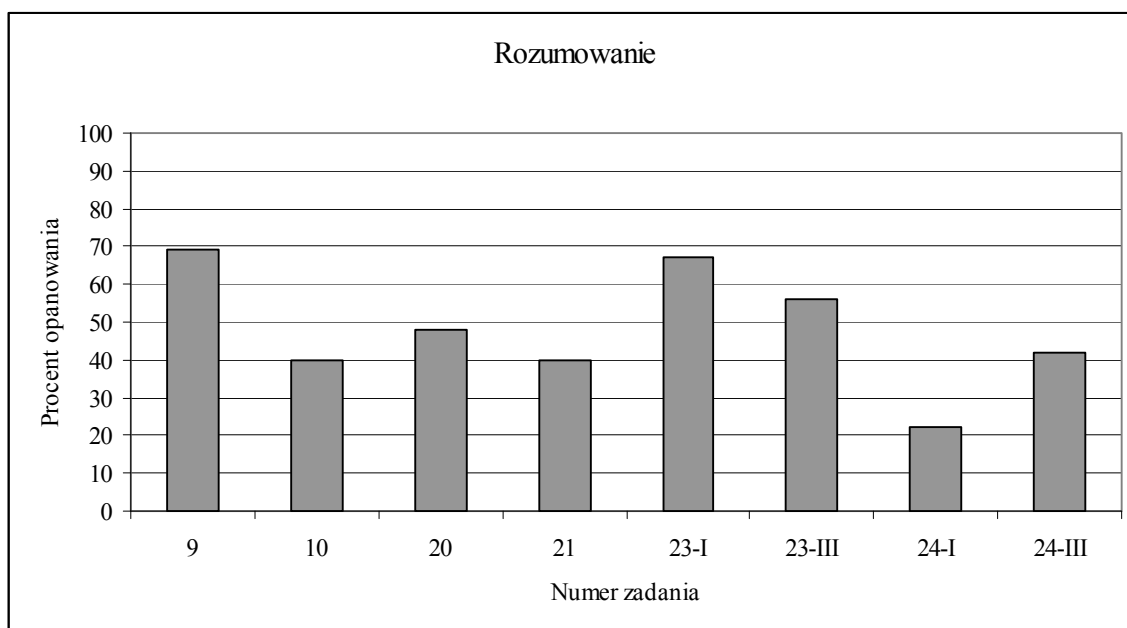
Tabela 14. Średnie wyniki uczniów z rejonu OKE w Krakowie za sprawdzane czynności w obszarze *Pisanie*

Numer zadania i czynności	Sprawdzana czynność ucznia Uczeń:	Średni wynik w województwie:						OKE Kraków	
		lubelskim		małopolskim		podkarpackim		punkty	%
		punkty	%	punkty	%	punkty	%		
25-I	pisze opowiadanie o przyjaźni	2,11	70	2,12	71	2,13	71	2,12	71
25-II	pisze opowiadanie w ładnym stylu	0,28	28	0,29	29	0,23	23	0,27	27
25-III	pisze tekst poprawny pod względem językowym	0,94	47	1,02	51	1,02	51	1	50
25-IV	pisze tekst poprawny pod względem ortograficznym	0,95	48	0,98	49	0,98	49	0,97	49
25-V	pisze tekst poprawny pod względem interpunkcyjnym	0,72	36	0,81	41	0,75	38	0,77	39



### IV.3.3. Rozumowanie

Średni wynik z rozumowania uzyskany przez uczniów klas szóstych w rejonie OKE w Krakowie to 3,83 punktu, czyli 47,9% możliwych do uzyskania..



Rysunek 7. Procent wykonania zadania/czynności z obszaru *Rozumowanie* (arkusz S-1-092)

Żadna ze sprawdzanych umiejętności w obszarze *rozumowanie* nie została opanowana na poziomie 70%. Najmniej punktów (22%) zdający otrzymali za ustalenie sposobu obliczenia ilości podanego materiału w zadaniu 24-I. Ponad połowa uczniów nie potrafiła wskazać poprawnie liczby spełniającej warunki zadania (zadanie 10) ani uzupełnić łańcucha pokarmowego (zadanie 21). Co drugi uczeń poprawnie określił ułamek danej wielkości (zadanie 20).

Tabela 15. Średnie wyniki uczniów w rejonie OKE w Krakowie za sprawdzane czynności w obszarze *Rozumowanie* w arkuszu S-1-092

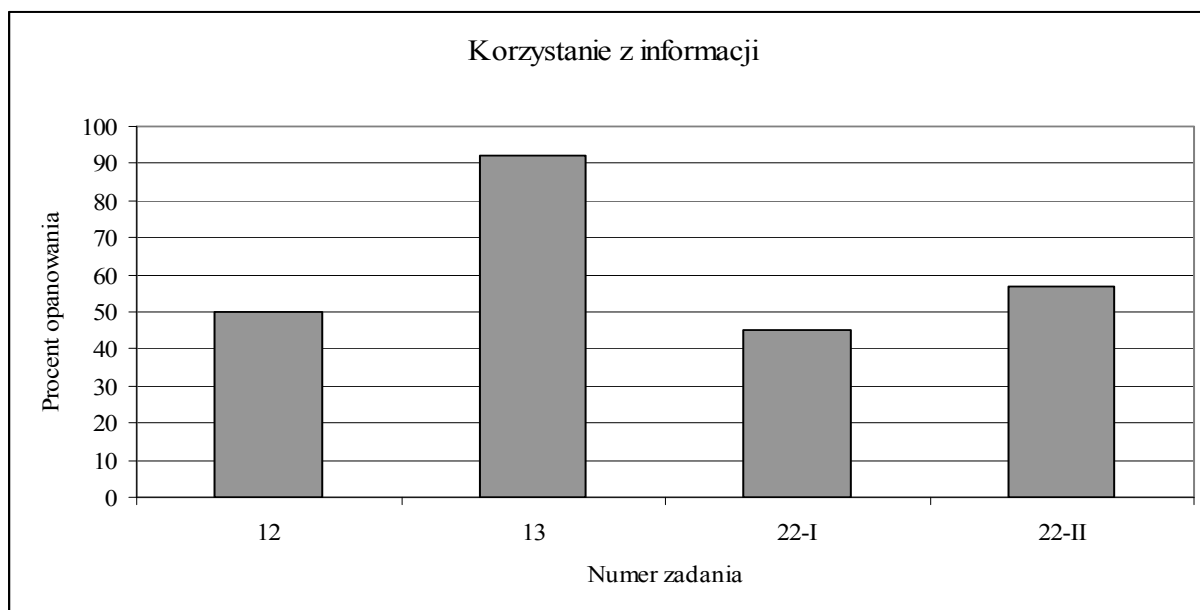
Numer zadania i czynności	Sprawdzana czynność ucznia Uczeń:	Średni wynik w województwie:						OKE Kraków	
		lubelskim		małopolskim		podkarpackim		punkty	%
		punkty	%	punkty	%	punkty	%		
9	ustala sposób obliczenia reszty pieniędzy	0,68	68	0,69	69	0,69	69	0,69	69
10	wskazuje liczbę spełniającą warunki zadania	0,38	38	0,41	41	0,38	38	0,40	40
20	określa ułamek danej wielkości	0,46	46	0,48	48	0,48	48	0,48	48
21	uzupełnia łańcuch pokarmowy	0,43	43	0,40	40	0,39	39	0,40	40
23-I	ustala sposób obliczenia pola równoległoboku	0,63	63	0,69	69	0,68	68	0,67	67
23-III	analizuje wyniki dotyczące pola i ustala najmniejszą liczbę paczek nasion	0,53	53	0,58	58	0,58	58	0,56	56
24-I	ustala sposób obliczenia ilości podanego materiału	0,19	19	0,23	23	0,23	23	0,22	22
24-III	ustala sposób obliczania kosztu materiału	0,39	39	0,43	43	0,43	43	0,42	42

W tabeli 15. przedstawiono sprawdzane czynności w obszarze *Rozumowanie* i średni wynik punktowy i procent uzyskany za ich wykonanie w poszczególnych województwach OKE Kraków.



#### IV.3.4. Korzystanie z informacji

Statystyczny uczeń w rejonie OKE w Krakowie uzyskał w obszarze *korzystanie z informacji* 2,45 punktu, czyli 61,3%..



Rysunek 8. Procent wykonania zadania/czynności z obszaru *Korzystanie z informacji* (arkusz S-1-092)

Najwięcej punktów w tym obszarze uczniowie uzyskali za dostrzeżenie wspólnej cechy w kilku informacjach. We wszystkich trzech województwach procent wykonania tej czynności wynosił co najmniej 92%. Więcej niż połowa uczniów poprawnie wnioskuje na podstawie informacji.

W tabeli 16. przedstawiono sprawdzane czynności w obszarze *korzystanie z informacji* średni wynik punktowy i procent uzyskany za ich wykonanie w poszczególnych województwach OKE Kraków.

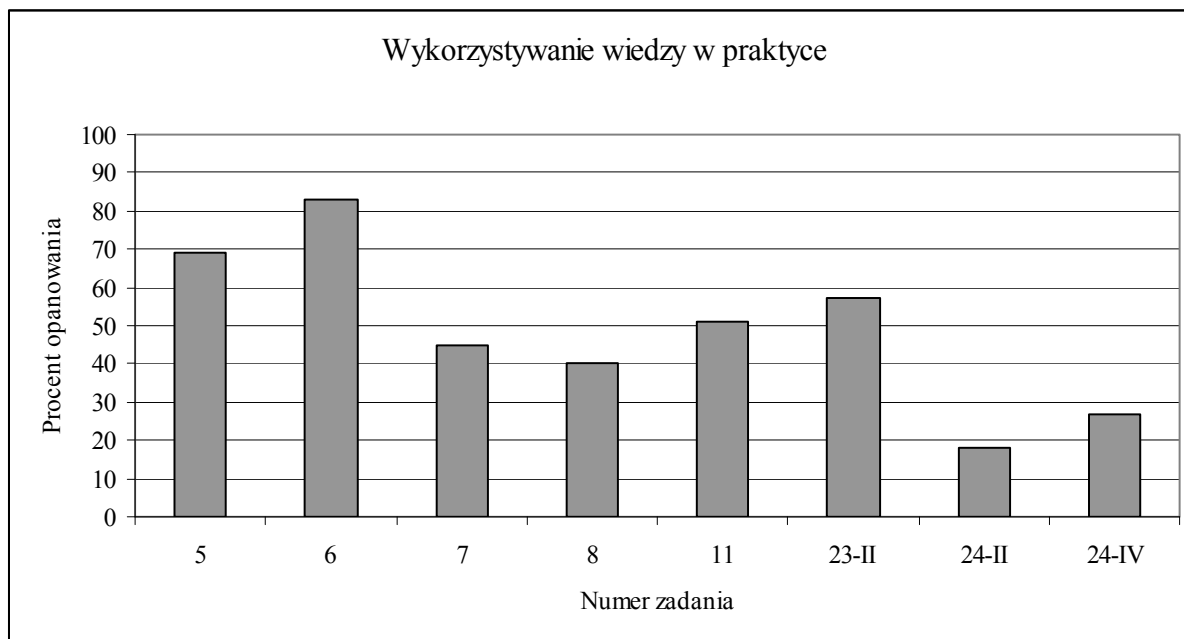
Tabela 16. Średnie wyniki uczniów w rejonie OKE w Krakowie za sprawdzane czynności w obszarze *Korzystanie z informacji* w arkuszu S-1-092

Numer zadania i czynności	Sprawdzana czynność ucznia Uczeń:	Średni wynik w województwie						OKE Kraków	
		lubelskim		małopolskim		podkarpackim		punkty	%
		punkty	%	punkty	%	punkty	%		
12	wnioskuje na podstawie informacji	0,50	50	0,51	51	0,50	50	0,50	50
13	dostrzega wspólną cechę w kilku informacjach	0,92	92	0,93	93	0,92	92	0,92	92
22-I	wybiera na podstawie analizy ofert	0,43	43	0,46	46	0,45	45	0,45	45
22-II	wnioskuje na podstawie informacji	0,57	57	0,59	59	0,54	54	0,57	57



#### IV.3.5. Wykorzystywanie wiedzy w praktyce

Średni wynik uzyskany przez uczniów w rejonie OKE w Krakowie za rozwiązywanie zadań sprawdzających *wykorzystywanie wiedzy w praktyce* to 3,89 punktu, czyli 48,6%.



Rysunek 9. Procent wykonania zadania/czynności z obszaru *Wykorzystywanie wiedzy w praktyce*

Tylko jedną czynność uczniowie opanowali w stopniu zadowalającym uzyskując ponad 70% punktów (obliczenie różnicy długości, gdy dane są wyrażone w różnych jednostkach). Ponad 2/3 zdających prawidłowo dolicza do podanej daty czas trwania procesu i ustala datę jego zakończenia. Najslabiej zdający opanowali umiejętność obliczania ilości i kosztu materiału (zadanie 24).

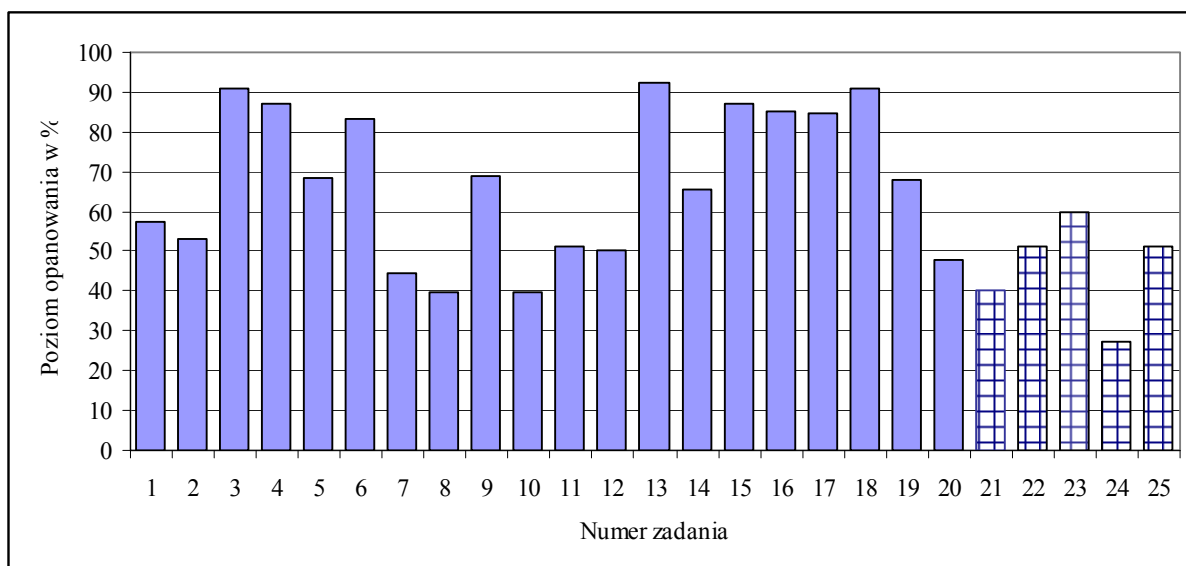
W tabeli poniżej przedstawiono sprawdzane czynności w obszarze *wykorzystywanie wiedzy w praktyce* i procent punktów uzyskanych za ich wykonanie w rejonie OKE Kraków.

Tabela 17. Średnie wyniki uczniów w rejonie OKE w Krakowie za sprawdzane czynności w obszarze *Wykorzystywanie wiedzy w praktyce* w arkuszu S-1-092

Numer zadania i czynności	Sprawdzana czynność ucznia Uczeń:	Średni wynik w województwie:						OKE Kraków	
		lubelskim		małopolskim		podkarpackim		punkty	%
		punkty	%	punkty	%	punkty	%		
5	dolicza do podanej daty czas trwania procesu i ustala datę jego zakończenia	0,66	66	0,70	70	0,69	69	0,69	69
6	oblicza różnicę długości, gdy dane są wyrażone w różnych jednostkach	0,82	82	0,84	84	0,84	84	0,83	83
7	oblicza czas trwania zdarzenia	0,43	43	0,46	46	0,45	45	0,45	45
8	wyznacza skalę planu	0,38	38	0,40	40	0,41	41	0,40	40
11	oblicza czas trwania zdarzenia	0,49	49	0,53	53	0,51	51	0,51	51
23-II	oblicza pole równoległoboku	0,52	52	0,59	59	0,58	58	0,57	57
24-II	oblicza ilość materiału	0,15	15	0,15	15	0,19	19	0,18	18
24-IV	oblicza koszt materiału	0,24	24	0,28	28	0,28	28	0,27	27

#### IV.4. Wyniki uczniów według zadań

Arkusz egzaminacyjny na sprawdzianie składał się z 25 zadań, w tym 5 otwartych o numerach od 21 do 25. Za poprawne rozwiązanie zadań otwartych uczniowie mogli uzyskać tyle samo punktów, co za zadania zamknięte (po 20 punktów). Na poniższym rysunku przedstawiono wyniki uczniów (w procentach) uzyskane za rozwiązanie poszczególnych zadań.



Rysunek 10. Procent punktów uzyskanych przez uczniów za rozwiązanie poszczególnych zadań (arkusz S-1-092)

Ponad 90% szóstoklasistów poprawnie rozwiązało zadania 3, 13 i 18. Zadania 3 i 18 sprawdzały umiejętności w zakresie *czytania* (zadanie 13) i umiejętność *korzystania z informacji*. Tylko 2/5 szóstoklasistów poprawnie wykonało zadania 8, 10 i 21. Zadanie 8 sprawdzało umiejętność *wykorzystania wiedzy w praktyce* a zadania 10 i 21 umiejętność *rozumowania*.

Najwięcej trudności sprawiło uczniom zadanie 24, które brzmiało:

**Samochód Jana zużywa 6,5 litrów paliwa na 100 km. Jeden litr paliwa kosztuje 4,80 zł. Jan zamierza pojechać samochodem z domu do stadniny oddalanej o 40 km. Oblicz, ile będzie kosztowało paliwo na przejazd z domu do stadniny i z powrotem.**

Poprawnie rozwiązało je zaledwie 20% uczniów. Zadanie to sprawdzało umiejętności w obszarze *rozumowania* i *wykorzystania wiedzy w praktyce*.

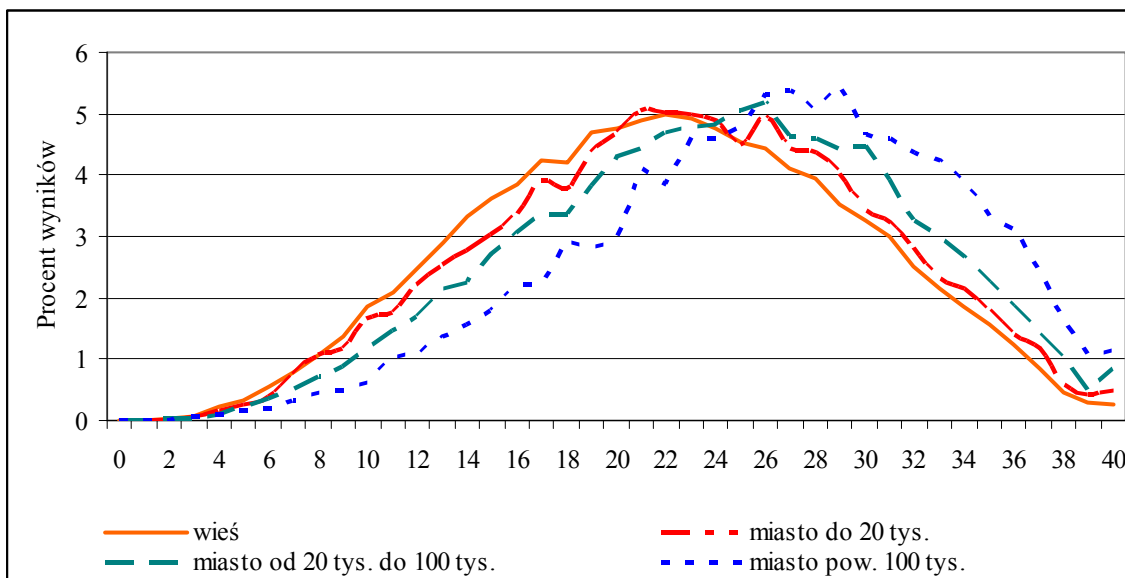
W poniższej tabeli przedstawiono średnie wyniki uzyskane przez uczniów za rozwiązanie zadań w rejonie OKE w Krakowie i w poszczególnych województwach.

**Tabela 18. Średnie wyniki z poszczególnych zadań uzyskane przez uczniów w województwach i w rejonie OKE w Krakowie (arkusz S-1-092)**

Numer zadania	Obszar standardów wymagań egzaminacyjnych	Maksymalna liczba punktów za zadanie	Typ zadania	Wynik średni w punktach:			OKE Kraków
				lubelskie	małopolskie	podkarpackie	
1	Czytanie	1	WW	0,56	0,58	0,57	0,57
2	Czytanie	1	WW	0,52	0,53	0,54	0,53
3	Czytanie	1	WW	0,91	0,91	0,91	0,91
4	Czytanie	1	WW	0,86	0,88	0,87	0,87
5	Wykorzystywanie wiedzy w praktyce	1	WW	0,66	0,70	0,69	0,69
6	Wykorzystywanie wiedzy w praktyce	1	WW	0,82	0,84	0,84	0,83
7	Wykorzystywanie wiedzy w praktyce	1	WW	0,43	0,46	0,45	0,45
8	Wykorzystywanie wiedzy w praktyce	1	WW	0,38	0,40	0,41	0,40
9	Rozumowanie	1	WW	0,68	0,69	0,69	0,69
10	Rozumowanie	1	WW	0,38	0,41	0,38	0,40
11	Wykorzystywanie wiedzy w praktyce	1	WW	0,49	0,53	0,51	0,51
12	Korzystanie z informacji	1	WW	0,50	0,51	0,50	0,50
13	Korzystanie z informacji	1	WW	0,92	0,93	0,92	0,92
14	Czytanie	1	WW	0,65	0,66	0,65	0,66
15	Czytanie	1	WW	0,87	0,87	0,86	0,87
16	Czytanie	1	WW	0,84	0,86	0,85	0,85
17	Czytanie	1	WW	0,85	0,85	0,84	0,85
18	Czytanie	1	WW	0,90	0,92	0,91	0,91
19	Czytanie	1	WW	0,67	0,68	0,68	0,68
20	Rozumowanie	1	WW	0,46	0,48	0,48	0,48
21	Rozumowanie	1	KO	0,43	0,40	0,39	0,40
22	Korzystanie z informacji	2	KO	1,00	1,05	1,00	1,02
23	Rozumowanie Wykorzystywanie wiedzy w praktyce	3	RO	1,68	1,85	1,84	1,80
24	Rozumowanie Wykorzystywanie wiedzy w praktyce	4	RO	0,98	1,13	1,12	1,08
25	Pisanie	10	RO	5,00	5,23	5,10	5,13

#### IV.5. Wyniki uczniów według lokalizacji szkół

Podobnie jak w latach ubiegłych wyniki uczniów w miastach są wyższe niż na wsiach. Statystyczny uczeń klasy szóstej w rejonie OKE w Krakowie kształcący się w szkole wiejskiej uzyskał na sprawdzianie 22,03 punktu, czyli 55,07% punktów możliwych do otrzymania. Średni wynik ucznia w mieście powyżej 100 tys. mieszkańców jest wyższy o 3,97 punktu, czyli prawie 10%



Rysunek 11. Rozkłady wyników sprawdzianu w zależności od wielkości miejscowości

W tabeli 19. przedstawiono wyniki uzyskane przez uczniów w poszczególnych województwach według wielkości miejscowości.

Tabela 19. Średnie wyniki uczniów według województw z uwzględnieniem lokalizacji szkół w rejonie OKE Kraków

Lokalizacja szkoły	Średnie wyniki uczniów w województwie:						OKE Kraków	
	lubelskim		małopolskim		podkarpackim			
	punkty	procenty	punkty	procenty	punkty	procenty	punkty	procenty
Wieś	21,43	53,57	22,30	55,74	22,18	55,45	22,03	55,07
Miasto do 20 tys.	22,12	55,30	23,01	57,54	23,07	57,67	22,79	56,98
Miasto od 20 do 100 tys.	23,45	58,61	23,86	59,65	24,66	61,66	23,98	59,95
Miasto powyżej 100 tys.	25,40	63,50	26,35	65,87	25,60	63,99	26,00	64,99
<b>Sprawdzian (arkusz S-1-092)</b>	<b>22,44</b>	<b>56,11</b>	<b>23,36</b>	<b>58,39</b>	<b>22,99</b>	<b>57,48</b>	<b>22,99</b>	<b>57,48</b>

We wszystkich województwach wraz ze wzrostem wielkości miejscowości, wyniki uczniów są coraz wyższe.

W zakresie wszystkich badanych obszarów umiejętności wraz ze wzrostem liczby mieszkańców wzrasta procent punktów uzyskanych przez uczniów. Największe różnice w poziomie opanowania umiejętności przez uczniów w miastach powyżej 100 tys. mieszkańców i w szkołach wiejskich występują w obszarze *pisanie*. Wyniki zdających różnią się w tym obszarze o 12,38% punktu. Najmniejsza różnica w wynikach wystąpiła w zakresie czytania i wynosiła ona 7,74% punktu.

Analizując wyniki w poszczególnych województwach z uwzględnieniem wielkości miejscowości zauważamy, że na wsiach i w miastach powyżej 100 tys. mieszkańców najwyższe wyniki uzyskali uczniowie w województwie małopolskim uzyskując odpowiednio

55,74% oraz 65,87% punktów. W miastach do 20 tys. mieszkańców oraz od 20 do 100 tys. mieszkańców najlepiej wypadli uczniowie w województwie podkarpackim wykonując zadania odpowiednio w 57,67% i 61,66%. Największa różnica między wynikami uczniów na wsiach i w mieście powyżej 100 tys. mieszkańców wystąpiła w województwie małopolskim (4,05 punktu), najmniejsza w województwie podkarpackim (3,42 punktu).

**Tabela 20. Wyniki uczniów w obszarach umiejętności z uwzględnieniem lokalizacji szkół w rejonie OKE Kraków**

Kategoria umiejętności	Wieś		Miasto do 20 tys.		Miasto od 20 do 100 tys.		Miasto powyżej 100 tys.	
	punkty	procenty	punkty	procenty	punkty	procenty	punkty	procenty
Czytanie	7,49	74,92	7,68	76,81	7,92	79,22	8,27	82,66
Pisanie	4,83	48,28	5,10	50,98	5,41	54,14	6,07	60,66
Rozumowanie	3,64	45,50	3,75	46,89	4,03	50,36	4,46	55,74
Korzystanie z informacji	2,34	58,59	2,45	61,34	2,56	64,10	2,75	68,85
Wykorzystywanie wiedzy w praktyce	3,72	46,54	3,81	47,60	4,05	50,67	4,45	55,66
<b>Sprawdzian (arkusz S-1-092)</b>	<b>22,03</b>	<b>55,07</b>	<b>22,79</b>	<b>56,98</b>	<b>23,98</b>	<b>59,95</b>	<b>26,00</b>	<b>64,99</b>



#### IV.6. Wyniki uczniów z uwzględnieniem płci

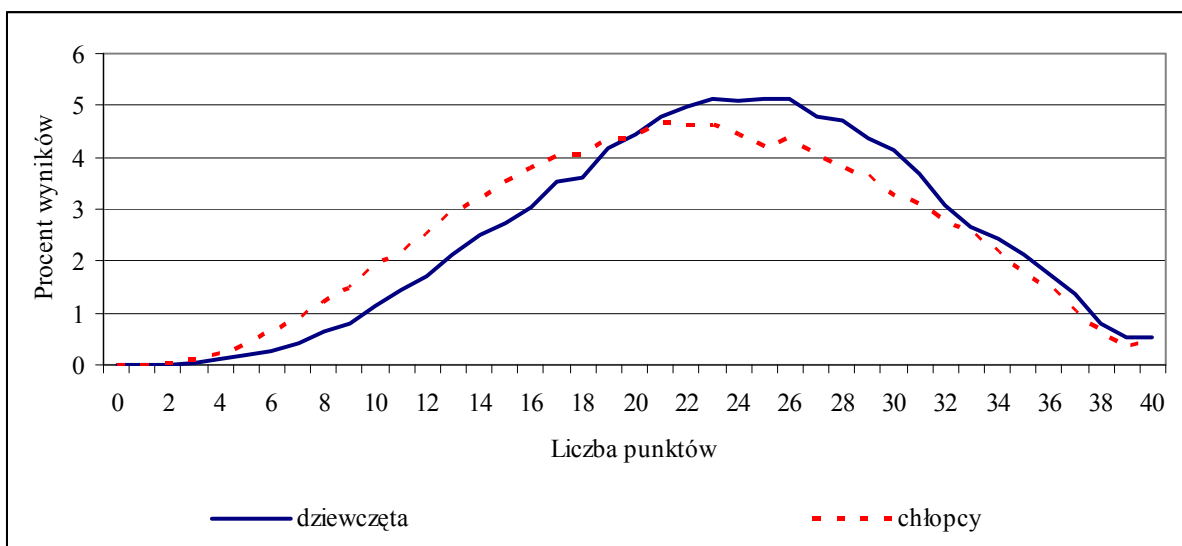
Dziewczęta uzyskały na sprawdzianie wyższe wyniki niż chłopcy o 1,52 punktu, czyli prawie 4% punktów możliwych do uzyskania. Wyniki dziewcząt są wyższe w trzech sprawdzanych obszarach umiejętności. W dwóch obszarach *rozumowanie* oraz *wykorzystanie wiedzy w praktyce* chłopcy osiągnęli nieznacznie wyższy wynik niż dziewczęta.

Największa różnica między wynikami dziewcząt i chłopców wystąpiła w zakresie sprawdzanych umiejętności w obszarze *pisanie*. Z *pisania* dziewczęta uzyskały 58,86% punktu, chłopcy 44,04% punktu, czyli o 14,82 punktu procentowego mniej.

W obszarze *rozumowanie* procent wykonania zadań przez chłopców jest o 0,96% wyższy niż dziewcząt. W tym obszarze różnica między wynikami dziewcząt i chłopców jest najmniejsza.

Na rysunku poniżej przedstawiono procentowe rozkłady wyników sprawdzianu dla dziewcząt i chłopców pracujących z arkuszem S-1-092.





Rysunek 12. Rozkład wyników dziewcząt i chłopców w rejonie OKE Kraków

W grupie wyników niżej średnich więcej jest chłopców niż dziewcząt, natomiast wśród wyników wyższych jest więcej wyników dziewcząt niż chłopców.

#### IV.7. Wyniki uczniów w skali znormalizowanej

Przedstawienie wyników w skali znormalizowanej może być wykorzystane przez uczniów do ustalenia pozycji własnego wyniku punktowego ze sprawdzianu na tle wyników innych uczniów. Uczeń jest w stanie określić ilu zdających uzyskało taki sam lub podobny wynik oraz obliczyć ilu uczniów otrzymało wyniki wyższe a ilu niższe. Na przykład: jeżeli wynik ucznia wynosi 30 punktów to uznajemy go za wynik wysoki. Wynik taki sam lub zbliżony uzyskało 13,2% szóstoklasistów w Polsce. Tylko 10,8% uczniów w kraju uzyskało wynik wyższy.

Tabela 21. Rozkład wyników uczniów w skali *standardowej dziewiątki* – Sprawdzian 2009

Nazwa wyniku	najniższy	bardzo niski	niski	niżej średni	średni	wyżej średni	wysoki	bardzo wysoki	najwyższy	
Stopień skali	1	2	3	4	5	6	7	8	9	
Przedział punktowy	0-9	10-12	13-16	17-20	21-24	25-28	29-32	33-35	36-40	
Procent uczniów	lubelskie	4,4	6,1	12,8	16,8	19,1	18,1	13,2	5,9	3,6
	małopolskie	3,5	5,1	11,4	15,6	19,2	18,3	14,5	7,4	5,1
	podkarpackie	3,5	5,4	12,0	16,8	19,0	17,8	14,1	6,8	4,4
	<b>OKE Kraków</b>	<b>3,7</b>	<b>5,5</b>	<b>12,0</b>	<b>16,3</b>	<b>19,1</b>	<b>18,1</b>	<b>14,0</b>	<b>6,8</b>	<b>4,5</b>
	<b>Polska</b>	<b>4,3</b>	<b>6,0</b>	<b>12,6</b>	<b>16,7</b>	<b>18,8</b>	<b>17,6</b>	<b>13,2</b>	<b>6,5</b>	<b>4,3</b>
Grupy	I			II			III			
	Uczniowie zagrożeni niskimi osiągnięciami			Uczniowie o średnim potencjale			Uczniowie o znacznym potencjale			

W tabeli 21. przedstawiono przedziały punktowe wyników w **dziewięciostopniowej skali znormalizowanej** dla wyników uczniów z całego kraju.

W tabeli wyróżniono 3 grupy uczniów: **grupa I** (1, 2, 3 stanin) to uczniowie zagrożeni niskimi wynikami na dalszym etapie kształcenia, uzyskali oni na sprawdzianie od 0 do 16 punktów, czyli co najwyżej 40% punktów możliwych do uzyskania; **grupa II** to uczniowie o średnim potencjale, uzyskali oni wyniki od 17 do 28 punktów, (4, 5 i 6 stopień skali staninowej); **grupa III** to uczniowie o znacznym potencjale, uzyskali wyniki od 29 do 40 punktów, czyli co najmniej 72% punktów.

Procentowy udział uczniów zagrożonych niskimi osiągnięciami na wsiach jest dwukrotnie większy niż w dużych miastach (tabela 22). Im większe miasto tym procentowy udział tych uczniów jest mniejszy (na wsi 24,5%, w miastach do 20 tys. mieszkańców 21,2%, w miastach od 20 do 100 tys. 17,4%, zaś w miastach powyżej 100 tys. mieszkańców 11,5%). Najwyższy odsetek uczniów o znacznym potencjale występuje w miastach powyżej 100 tys. mieszkańców (39,9%), na wsiach prawie dwukrotnie mniejszy (20,9%).

**Tabela 22. Rozkład wyników uczniów w skali standardowej dziewiątki – Sprawdzian 2009**

Nazwa wyniku	najniższy	bardzo niski	niski	niżej średni	średni	wyżej średni	wysoki	bardzo wysoki	najwyższy
Stopień skali	1	2	3	4	5	6	7	8	9
Przedziały punktowe	0-9	10-12	13-16	17-20	21-24	25-28	29-32	33-35	36-40
Wieś	4,4	6,4	13,7	17,9	19,6	17,1	12,3	5,5	3,1
Miasto do 20 tys.	3,9	5,6	11,7	16,7	20,0	18,3	13,4	6,2	4,1
Miasto od 20 do 100 tys.	2,8	4,4	10,2	14,8	18,7	19,5	16,1	7,9	5,6
Miasto powyżej 100 tys.	1,8	2,7	7,0	10,9	17,1	20,5	19,1	11,4	9,4
<b>Grupy</b>	<b>I</b>			<b>II</b>			<b>III</b>		
	<b>Uczniowie zagrożeni niskimi osiągnięciami</b>			<b>Uczniowie o średnim potencjale</b>			<b>Uczniowie o znacznym potencjale</b>		

W tabeli 22. przedstawiono procent punktów uzyskanych przez uczniów w zakresie pięciu sprawdzanych obszarów umiejętności według wyników, wyrażonych w kolejnych stopniach skali *standardowej dziewiątki*.

Przyjęto, że dana kategoria umiejętności została opanowana przez uczniów w stopniu zadawalającym jeżeli uzyskują oni, co najmniej 70% punktów możliwych do osiągnięcia (zacięzione pola w tabeli). Jeśli za rozwiązanie zadań sprawdzających umiejętności z tej kategorii uzyskują co najmniej 50% oznacza to, że została opanowana w stopniu koniecznym.

**Tabela 23. Poziom opanowania przez uczniów sprawdzanych obszarów umiejętności w skali standardowej dziewiątki**

Nazwa wyniku	najniższy	bardzo niski	niski	niżej średni	średni	wyżej średni	wysoki	bardzo wysoki	najwyższy
Stopień skali	1	2	3	4	5	6	7	8	9
Przedziały punktowe	0-9	10-12	13-16	17-20	21-24	25-28	29-32	33-35	36-40
Poziom opanowania kategorii umiejętności w procentach									
Czytanie	32,79	48,23	59,83	70,76	79,27	86,08	91,26	94,79	97,90
Pisanie	11,09	20,65	29,76	39,65	50,10	60,60	69,81	78,30	90,23
Rozumowanie	11,10	16,13	22,79	32,66	44,37	56,92	70,93	83,03	92,74
Korzystanie z informacji	19,72	29,63	40,31	52,29	62,17	71,29	78,16	83,94	90,95
Wykorzystywanie wiedzy w praktyce	15,90	21,79	27,88	35,32	44,14	54,79	68,33	82,44	93,40
Sprawdzian (arkusz S-1-092)	18,34	27,76	36,56	46,43	56,26	66,14	75,93	84,76	93,36

Uczniowie z wynikami powyżej 17 punktów (czwarty i wyższy stopień skali staninowej) opanowali umiejętności w zakresie *czytania* w stopniu zadowalającym, czyli uzyskali co najmniej 70% punktów.

Również uczniowie, których wyniki odpowiadają 5 stopniu skali znormalizowanej zadawalająco opanowali tylko umiejętności w zakresie *czytania*. Pozostałe umiejętności opanowali słabiej. Uczniowie, których wyniki odpowiadają 6 przedziałowi skali znormalizowanej opanowali dodatkowo umiejętności w zakresie *korzystania z informacji*, natomiast uczniowie z wynikami 7, 8 i 9 stanina opanowali w stopniu zadowalającym także umiejętności w zakresie *rozumowania*. Uczniowie 8 i 9 stanina opanowali w stopniu zadowalającym wszystkie badane obszary umiejętności.

#### **IV.8. Porównanie wyników uczniów bez dysleksji i uczniów z dysleksją rozwojową**

Do sprawdzianu w 2009 roku w rejonie OKE w Krakowie przystąpiło 7475 uczniów ze specyficznymi trudnościami w uczeniu się.

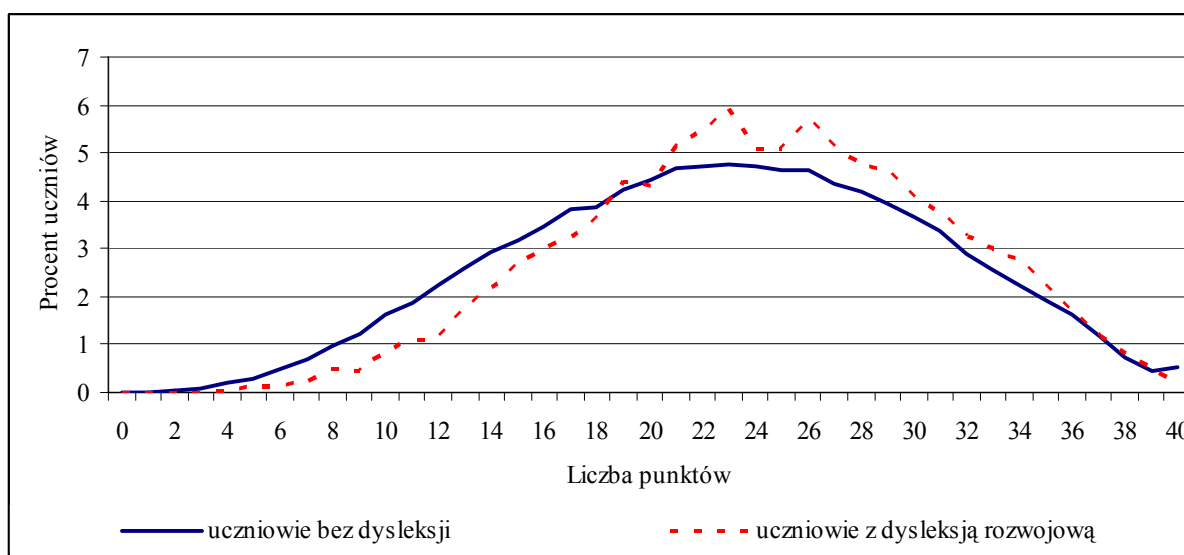
W tabeli 24. zaprezentowano procent uczniów ze specyficznymi trudnościami w nauce na sprawdzianach od 2002 do 2009 roku w poszczególnych województwach.

**Tabela 24. Udział procentowy uczniów z dysleksją rozwojową na sprawdzianach w latach 2002 - 2009**

Rok	Procent uczniów z dysleksją rozwojową w województwie:		
	lubelskim	małopolskim	podkarpackim
2002	5	12	3
2003	5	11	3
2004	6	12	3
2005	7	11	4
2006	8	11	4
2007	8	11	5
2008	9	10	5
2009	9	10	5

Z tabeli wynika, że najniższy odsetek szóstoklasistów z dysleksją rozwojową występuje w województwie podkarpackim, najwyższy w małopolskim. W województwach: lubelskim i podkarpackim procent uczniów z dysleksją systematycznie wzrasta. Od 2002 do 2009 roku w tych województwach wzrósł niemal 2 razy, w lubelskim z 5% do 9%, w podkarpackim z 3% do 5%. W województwie małopolskim stwierdza się niewielki spadek ilości uczniów z dysleksją z 12% w 2002 roku do 10% w 2009.

Uczniowie z dysleksją rozwojową rozwiązywali na sprawdzianie arkusz standardowy S-1, ale ich prace oceniane były według odrębnych kryteriów. Uczniowie z dysleksją rozwojową stanowili 8% pracujących z tym arkuszem.

**Rysunek 13. Rozkład wyników uczniów bez dysfunkcji i uczniów z dysleksją rozwojową**

Średni wynik uzyskany przez uczniów z dysleksją rozwojową w rejonie OKE w Krakowie jest nieznacznie wyższy (o 3,21 procent) od średniego wyniku uczniów bez dysleksji. W zakresie sprawdzanych umiejętności w obszarach *pisanie*, *czytanie* i *rozumowanie* wyniki uczniów z dysleksją są nieznacznie wyższe od wyników uczniów bez dysleksji.

**Tabela 25. Wyniki uczniów bez dysleksji i z dysleksją rozwojową w obszarach umiejętności według województw**

Kategoria umiejętności	Województwo						OKE Kraków	
	lubelskie		małopolskie		podkarpackie			
	dysleksja rozwojowa							
	nie	tak	nie	tak	nie	tak	nie	tak
Czytanie	76,46	75,11	77,40	78,50	76,59	77,89	76,89	77,36
Pisanie	48,94	60,13	50,82	65,59	50,36	62,45	50,15	63,33
Rozumowanie	46,50	43,84	48,68	49,91	48,08	49,60	47,89	48,01
Korzystanie z informacji	60,71	58,18	62,06	63,05	60,67	60,55	61,27	61,09
Wykorzystywanie wiedzy w praktyce	46,46	43,21	49,80	49,87	49,29	49,08	48,71	47,70
<b>Sprawdzian (arkusz S-1-092)</b>	56,01	57,04	57,96	62,28	57,28	60,87	57,21	60,42

Poziom opanowania przez uczniów z dysleksją umiejętności w poszczególnych obszarach jest zróżnicowany. Najbardziej, prawie o 15% różniły się wyniki uczniów województwa małopolskiego w obszarze *pisanie*, bardzo mało (o 0,07%) w obszarze *wykorzystywanie wiedzy w praktyce*. W województwie lubelskim uczniowie z dysleksją uzyskali nieznacznie wyższe wyniki od uczniów bez dysleksji tylko w zakresie *pisanie*, w województwie podkarpackim – w trzech obszarach, a w małopolskim – we wszystkich.

## V. Wyniki szkół

### V.1. Podstawowe miary statystyczne dla szkół podstawowych

Wynik średni dla szkoły w rejonie OKE w Krakowie wynosi 22,5 punktu, czyli 56,24% punktów możliwych do uzyskania. Najniższy wynik szkoły to 9,6 punktów, najwyższy 34,6 punktów. Najwięcej szkół uzyskało wynik 22 punkty.

W tabeli 26. przedstawiono podstawowe dane statystyczne dotyczące wyników szkół podstawowych w rejonie OKE w Krakowie i w poszczególnych województwach.

**Tabela 26. Podstawowe miary statystyczne dla szkół – (arkusz S-1-092)**

Podstawowe miary	Lubelskie		Małopolskie		Podkarpackie		OKE Kraków	
	punkty	procenty	punkty	procenty	punkty	procenty	punkty	procenty
Średni wynik szkoły	21,8	54,56	22,9	57,37	22,5	56,27	22,5	56,24
Modalna	21	52,5	23	57,5	22	55	22	55
Mediana	21,8	54,38	22,8	57,03	22,4	56,01	22,4	56
Wynik najniższy	9,6	24	13,7	34,29	13	32,5	9,6	24
Wynik najwyższy	33,7	84,26	34,6	86,5	33	82,5	34,6	86,5
Rozstęp	24,1	60,26	20,9	52,21	20	50	25	62,5
Odchylenie standardowe	2,9	7,18	3	7,42	2,8	6,9	2,9	7,28

Różnice między średnimi wynikami szkół w poszczególnych województwach są niewielkie. Różnica między średnim wynikiem szkół w województwie małopolskim i średnim wynikiem szkół w województwie podkarpackim wynosi 0,4 punktu, zaś między średnim wynikiem w województwie małopolskim i lubelskim - 1,1 punktu.

Rozstęp między wynikami poszczególnych szkół w rejonie OKE w Krakowie wynosi 25 punktów. Najniższy średni wynik 9,6 punktów uzyskała szkoła w województwie lubelskim, najwyższy 34,60 punktów – województwie małopolskim.

## V.2. Wyniki szkół według lokalizacji

Najwyższe wyniki uzyskały szkoły podstawowe zlokalizowane w miastach powyżej 100 tys. mieszkańców, najniższe – szkoły wiejskie. Im większa miejscowość, tym wyższy średni wynik szkół tam zlokalizowanych. Największa różnica, 4,16 punktu, między średnimi wynikami szkół w dużych miastach i na wsiach występuje w województwie małopolskim, następnie w województwie lubelskim (3,3 punktu) i w podkarpackim (3,2 punktu).

**Tabela 27. Średnie wyniki szkół według lokalizacji w rejonie OKE Kraków - arkusz S-1-092**

Lokalizacja szkoły	Średnie wyniki szkół według lokalizacji w województwie:						OKE Kraków	
	lubelskim		małopolskim		podkarpackim			
	punkty	procenty	punkty	procenty	punkty	procenty	punkty	procenty
Wieś	21,50	53,75	22,39	55,98	22,15	55,38	22,05	55,13
Miasto do 20 tys.	21,73	54,33	22,66	56,65	22,91	57,26	22,52	56,30
Miasto od 20 do 100 tys.	23,34	58,35	23,31	58,28	24,81	62,03	23,86	59,64
Miasto powyżej 100 tys.	24,80	62,01	26,55	66,36	25,35	63,38	26,04	65,09
OKE Kraków	21,80	54,50	22,92	57,29	22,51	56,27	22,47	56,18

## V.3. Wyniki szkół z uwzględnieniem liczby oddziałów klas VI

Najwyższe wyniki uzyskały szkoły duże z 4 i więcej oddziałami klas szóstych, najniższe zaś szkoły z jednym oddziałem. W rejonie OKE w Krakowie różnica między średnimi wynikami szkół z co najmniej czterema oddziałami i szkołami małymi - z jednym oddziałem - wyniosła 2,35 punktu (5,87%). Wraz ze wzrostem liczby oddziałów wzrasta średni wynik szkoły. Jest to spowodowane tym, że szkoły z wieloma oddziałami są to najczęściej szkoły wielkomiejskie.

**Tabela 28. Średnie wyniki szkół z uwzględnieniem liczby oddziałów klas VI w rejonie OKE Kraków - arkusz S-1-092**

Rejon	Średni wynik szkół:							
	z 1 oddziałem klasy VI		z 2 oddziałami klas VI		z 3 oddziałami klas VI		z 4 i więcej oddziałami klas VI	
	punkty	procenty	punkty	procenty	punkty	procenty	punkty	procenty
woj. lubelskie	21,53	53,83	21,99	54,98	22,55	56,37	24,09	60,23
woj. małopolskie	22,56	56,40	23,28	58,20	24,63	61,59	24,52	61,30
woj. podkarpackie	22,24	55,59	22,92	57,29	23,32	58,31	25,04	62,60
<b>OKE Kraków</b>	22,16	55,39	22,88	57,20	23,61	59,02	24,51	61,26

#### V.4. Wyniki szkół publicznych i niepublicznych

Średni wynik uzyskany przez szkoły niepubliczne w rejonie OKE w Krakowie jest o 3,91 punktu wyższy od średniego wyniku uzyskanego przez szkoły publiczne. Należy pamiętać, że do sprawdzianu w szkołach niepublicznych przystąpiło 784 uczniów, co stanowi **niespełna 1% ogółu uczniów** trzech województw.

Najwyższy wynik uzyskały szkoły niepubliczne w województwie małopolskim. Ich średni wynik jest o 2,74 punktu wyższy od wyniku uzyskanego przez szkoły niepubliczne w województwie podkarpackim i o 4,78 punktu wyższy niż szkół niepublicznych w lubelskim.

**Tabela 29. Wyniki szkół publicznych i niepublicznych w rejonie OKE Kraków (arkusz S-1-092)**

Typ szkoły	Średni wyniki szkół podstawowych:			
	publicznych		niepublicznych z uprawnieniami szkół publicznych	
	punkty	procenty	punkty	procenty
woj. lubelskie	21,77	54,41	23,57	58,93
woj. małopolskie	22,80	56,99	28,35	70,87
woj. podkarpackie	22,48	56,20	25,61	64,01
OKE Kraków	22,41	56,01	26,32	65,81

#### V.5. Wyniki szkół w skali znormalizowanej

Przedstawienie wyników szkół w skali znormalizowanej może zostać wykorzystane przez szkoły do ustalenia pozycji jej wyniku punktowego na tle wyników innych szkół. Szkoła może obliczyć, jaki procent szkół uzyskało taki sam lub zbliżony wynik oraz ile szkół uzyskało wynik wyższy lub niższy.

**Tabela 30. Rozkład średnich wyników szkół na skali standardowej dziewiątki**

Stopień skali i nazwa wyniku		1	2	3	4	5	6	7	8	9
		najniższy	bardzo niski	niski	niżej średni	średni	wyżej średni	wysoki	bardzo wysoki	najwyższy
Przedział punktowy		7,9-17,0	17,1-18,7	18,8-20,0	20,1-21,3	21,4-22,7	22,8-24,1	24,2-25,6	25,7-27,7	27,8-35,7
Procent szkół	lubelskie	5,2	7,0	13,6	18,3	18,4	16,6	12,7	5,2	3,1
	małopolskie	2,5	3,5	8,3	14,6	19,8	20,0	15,5	9,6	6,3
	podkarpackie	2,8	6,3	9,1	13,4	21,6	19,1	14,9	9,4	3,4
	<b>OKE Kraków</b>	<b>3,4</b>	<b>5,3</b>	<b>10,1</b>	<b>15,3</b>	<b>19,9</b>	<b>18,7</b>	<b>14,5</b>	<b>8,3</b>	<b>4,5</b>
	<b>Polska</b>	<b>3,9</b>	<b>7,1</b>	<b>11,7</b>	<b>16,8</b>	<b>20</b>	<b>16,9</b>	<b>11,9</b>	<b>7,2</b>	<b>4,4</b>

Analizując wyniki szkół można stwierdzić, że w rejonie OKE Kraków wyniki niskie na poziomie trzech pierwszych staninów uzyskało łącznie 18,8% szkół, to jest o 3,9% mniej niż w Polsce.

Biorąc pod uwagę poszczególne województwa stwierdzamy, że w województwach małopolskim i podkarpackim podobnie jak w rejonie OKE Kraków, procent szkół z wynikami niskimi jest niższy niż w kraju (odpowiednio 14,3% i 18,2% szkół), natomiast w województwie lubelskim procent szkół z wynikami niskimi jest wyższy niż w kraju i wynosi 25,8%. Najwyższy odsetek szkół w wynikami wysokimi na poziomie 7, 8 i 9 stanina występuje w województwie małopolskim (31,4% szkół), następnie w podkarpackim (27,7%) i w lubelskim (21%). W województwie małopolskim i podkarpackim procent szkół z wynikami wysokimi jest większy niż w kraju.



## VI. Wyniki uczniów piszących arkusze dostosowane

### VI.1. Wyniki uczniów słabo widzących i uczniów niewidomych

#### VI.1.1. Opis arkuszy dla uczniów słabo widzących i uczniów niewidomych

Standardowy arkusz S-1-092 został dostosowany dla uczniów słabo widzących i niewidomych. W arkuszach S-4-092 i S-5-092 zastosowano powiększoną czcionkę odpowiednio Arial 16 pkt. i Arial 24 pkt., oraz zmieniono treść niektórych tekstów poprzedzających zadania oraz treść kilku zadań. W zestawie S-6-092 zadania zapisano w druku Braille'a, dokonano zmiany treści tekstów do zadań, rysunki zastąpiono opisem oraz wprowadzono zmiany w treści niektórych zadań.

#### VI.1.2. Podstawowe miary statystyczne

Do sprawdzianu w rejonie OKE w Krakowie przystąpiło 103 uczniów słabo widzących i 8 uczniów niewidomych, co stanowi 0,13% ogółu. Najwięcej uczniów niewidomych i słabowidzących kształci się w województwie małopolskim.

Rozwiązali oni test *O zwierzętach* w wersji dostosowanej z powiększoną czcionką (arkusze S-4-092, S-5-092) lub z drukiem Braille'a (arkusz S-6-092).

Statystyczny uczeń uzyskał wynik 22,63 punktu, co stanowi 56,58% punktów możliwych do uzyskania. Wynik najniższy 6 punktów uzyskał 1 uczeń, wynik najwyższy 39 punktów osiągnęło 1 uczniów. Najwięcej uczniów uzyskało wynik 13 punktów (modalna). Wynik środkowy (mediana) to 23 punkty.

W tabeli 31. przedstawiono podstawowe dane statystyczne dotyczące wyników uczniów słabo widzących i niewidomych w rejonie OKE w Krakowie i w poszczególnych województwach.

**Tabela 31. Podstawowe miary statystyczne – arkusze S-4-092, S-5-092, S-6-092**

Podstawowe miary statystyczne w województwach	Lubelskim		Małopolskim		Podkarpackim		OKE Kraków	
	punkty	procenty	punkty	procenty	punkty	procenty	punkty	procenty
Średni wynik sprawdzianu	19,85	49,62	22,69	56,73	25,20	63,00	22,63	56,58
Modalna	18	45	27	67,50	21	52,50	13	32,50
Mediana	19	47,50	23	57,50	24	60	23	57,50
Wynik najniższy	9	22,50	6	15	13	32,50	6	15
Wynik najwyższy	30	75	36	90	39	97,50	39	97,50
Rozstęp	21	52,50	30	75	26	65	33	82,50
Odchylenie standardowe	6,23	15,59	7,13	17,83	6,53	16,34	7,01	17,51

### VI.1.3. Wyniki uczniów słabo widzących i niewidomych w obszarach umiejętności

Wyniki uczniów w obszarach umiejętności są zróżnicowane. Najlepiej uczniowie słabo widzący i niewidomi opanowali umiejętności w obszarze *korzystanie z informacji* uzyskując 78,83% punktu, najslabiej zaś z zakresu *rozumowania* (45,16%). Spośród trzech województw najwyższe wyniki uzyskali uczniowie z województwa podkarpackiego. Uzyskali oni wyniki wyższe od uczniów z pozostałych województw we wszystkich obszarach umiejętności.

**Tabela 32. Wyniki uczniów słabo widzących i niewidomych w obszarach umiejętności według województw**

Obszar umiejętności	Wyniki w województwie:						OKE Kraków	
	lubelskim		małopolskim		podkarpackim		punkty	procenty
	punkty	procenty	punkty	procenty	punkty	procenty		
Czytanie	6,65	66,50	7,37	73,66	7,40	74,00	7,24	72,43
Pisanie	4,35	43,50	5,01	50,14	5,45	54,50	4,97	49,73
Rozumowanie	2,80	35,00	3,59	44,89	4,50	56,25	3,61	45,16
Korzystanie z informacji	2,85	71,25	3,18	79,58	3,35	83,75	3,15	78,83
Wykorzystywanie wiedzy w praktyce	3,20	40,00	3,54	44,19	4,50	56,25	3,65	45,61
<b>Sprawdzian arkusz S-4, S-5, S-6</b>	<b>19,85</b>	<b>49,62</b>	<b>22,69</b>	<b>56,73</b>	<b>25,20</b>	<b>63,00</b>	<b>22,63</b>	<b>56,58</b>

### VI.2. Wyniki uczniów słabo słyszących i niesłyszących

#### VI.2.1. Opis arkusza dla uczniów słabo słyszących i niesłyszących

Arkusz **S-7-092** dla uczniów słabo słyszących i niesłyszących zawierał 20 zadań zamkniętych wielokrotnego wyboru punktowanych 0-1 oraz 6 zadań otwartych. Wśród zadań otwartych były 3 zadania krótkiej odpowiedzi (KO) i 3 zadania rozszerzonej odpowiedzi (RO). Zadaniem krótkiej odpowiedzi badano wykonanie od jednej do trzech czynności, zadania rozszerzonej odpowiedzi sprawdzały od dwóch do czterech czynności. Zadania obejmowały wiadomości i umiejętności zawarte w standardach wymagań egzaminacyjnych i podstawie programowej.

W tabeli 33. znajdują się numery zadań testowych według sprawdzanych umiejętności.

**Tabela 33. Przyporządkowanie zadań i punktów do sprawdzanych obszarów umiejętności**

Obszar umiejętności	Numery zadań	Maksymalna liczba punktów	Waga punktów w procentach
Czytanie	1, 2, 3, 4, 14, 15, 16, 17, 18, 19	10	25
Pisanie	25, 26	10	25
Rozumowanie	9, 10, 20, 21, 23-I, 23-III, 24-I, 24-III	8	20
Korzystanie z informacji	12, 13, 22.	4	10
Wykorzystywanie wiedzy w praktyce	5, 6, 7, 8, 11, 23-II, 24-II, 24-IV	8	20
<b>Sprawdzian (arkusz S-7-092)</b>		<b>40</b>	<b>100</b>

## VI.2.2. Podstawowe miary statystyczne

W rejonie OKE w Krakowie do sprawdzianu z arkuszem dostosowanym S-7-092 przystąpiło 117 uczniów słabo słyszających i niesłyszających. Uzyskali oni średni wynik 24,79 punktu, czyli 61,99% punktów możliwych do uzyskania. Najniższy wynik 3 punkty otrzymał 2 uczeń, wynik najwyższy 40 punktów – 1 uczeń.

Podstawowe dane o wynikach w województwach zamieszczono w tabeli 34.

**Tabela 34. Podstawowe miary statystyczne – arkusz S-7-092**

Podstawowe miary statystyczne w województwach:	Lubelskim		Małopolskim		Podkarpackim		OKE Kraków	
	punkty	procenty	punkty	procenty	punkty	procenty	punkty	procenty
Średni wynik sprawdzianu	23,45	58,63	24,80	62,00	26,13	65,32	24,79	61,99
Modalna	31	77,50	30	75	23	57,50	30	75
Mediana	26	65	28	70	30	75	28	70
Wynik najniższy	4	10	3	7,50	6	15	3	7,50
Wynik najwyższy	38	95	39	97,50	40	100	40	100
Rozstęp	34	85	36	90	34	85	37	92,50
Odchylenie standardowe	10,15	25,37	9,69	24,23	10,90	27,25	10,10	25,25

## VI.2.3. Wyniki uczniów słabosłyszających i niesłyszających w obszarach umiejętności

Uczniowie słabosłyszający i niesłyszający najlepiej opanowali umiejętności w zakresie *czytania* uzyskując odpowiednio 73,68% punktu. Spośród trzech województw najwyższe wyniki w zakresie czterech obszarów umiejętności uzyskali uczniowie z województwa podkarpackiego. Jedynie w obszarze *rozumowanie* uczniowie z województwa lubelskiego uzyskali taki sam wynik jak uczniowie z województwa podkarpackiego.

**Tabela 35. Wyniki uczniów słabo słyszących i niesłyszących w obszarach umiejętności według województw**

Obszar umiejętności	Wyniki uczniów słabo słyszących i niesłyszących w kategoriach umiejętności piszących w województwach::							
	lubelskim		małopolskim		podkarpackim		OKE Kraków	
	punkty	procenty	punkty	procenty	punkty	procenty	punkty	procenty
Czytanie	7,13	71,29	7,44	74,36	7,48	74,84	7,37	73,68
Pisanie	5,81	58,06	7,33	73,27	7,45	74,52	6,96	69,57
Rozumowanie	4,03	50,40	3,69	46,14	4,03	50,40	3,87	48,40
Korzystanie z informacji	2,52	62,90	2,58	64,55	2,81	70,16	2,62	65,60
Wykorzystywanie wiedzy w praktyce	3,97	49,60	3,76	47,05	4,35	54,44	3,97	49,68
<b>Sprawdzian (arkusz S-7-092)</b>	<b>23,45</b>	<b>58,63</b>	<b>24,80</b>	<b>62,00</b>	<b>26,13</b>	<b>65,32</b>	<b>24,79</b>	<b>61,99</b>

### VI.3. Wyniki uczniów z upośledzeniem umysłowym w stopniu lekkim

#### VI.3.1. Opis arkusza dla uczniów z upośledzeniem umysłowym w stopniu lekkim

Arkusz **S-8-092** dla uczniów z upośledzeniem umysłowym w stopniu lekkim nosił tytuł *Pies*. Zawierał on 24 zadania, w tym 10 zadań zamkniętych, w których uczeń wskazywał jedną odpowiedź spośród trzech zaproponowanych, 4 zadania typu prawda – fałsz, 7 zadań krótkiej odpowiedzi i 3 zadania rozszerzonej odpowiedzi.

**Tabela 36. Przyporządkowanie zadań i punktów do sprawdzanych obszarów umiejętności**

Obszar umiejętności	Numery zadań	Maksymalna liczba punktów	Waga punktów w procentach
Czytanie	1, 2, 3, 4, 5, 16, 19, 23-I, 24-I	9	22,5
Pisanie	9, 24-II	8	20,0
Rozumowanie	6, 7-II, 8, 13, 15-I, 18-I, 22-I, 23-II,	9	22,5
Korzystanie z informacji	14, 20,	2	5,0
Wykorzystywanie wiedzy w praktyce	7-I, 10, 11, 12, 15-II, 15-III, 17, 18-II, 18-III, 21, 22-II	12	30,0
<b>Sprawdzian (arkusz S-8-092)</b>		<b>40</b>	<b>100</b>

#### VI.3.2. Podstawowe miary statystyczne

Do sprawdzianu w 2009 roku przystąpiło w rejonie OKE w Krakowie 1 133 uczniów z upośledzeniem umysłowym w stopniu lekkim.

Stanowią oni 1,3% ogółu uczniów klas szóstych piszących sprawdzian. Statystyczny uczeń z upośledzeniem w stopniu lekkim uzyskał na sprawdzianie w rejonie OKE w Krakowie 23,66 punktu, co stanowi 59,15% punktów możliwych do uzyskania. Najniższy wynik 0 punktów uzyskało 2 uczniów, najwyższy 40 punktów – 4 uczniów. Najwięcej

piszących otrzymało wynik 24 punkty (modalna). Wynik środkowego ucznia w rozkładzie wyników wyniósł również 24 punkty.

Podstawowe dane dotyczące wyników uczniów w województwach zamieszczono w poniższej tabeli.

**Tabela 37. Podstawowe miary statystyczne (arkusz S–8–092)**

Podstawowe miary statystyczne w województwach:	Lubelskim		Małopolskim		Podkarpackim		OKE Kraków	
	punkty	procenty	punkty	procenty	punkty	procenty	punkty	procenty
Średni wynik sprawdzianu	22,90	57,25	23,61	59,02	24,34	60,84	23,66	59,15
Modalna	23	57,50	29	72,50	24	60	24	60
Mediana	24	60	24	60	25	62,50	24	60
Wynik najniższy	3	7,50	0	0	4	10	0	0
Wynik najwyższy	39	97,50	40	100	40	100	40	100
Rozstęp	36	90	40	100	36	90	40	100
Odchylenie standardowe	7,85	19,63	8,52	21,30	7,38	18,46	8,02	20,05

### VI.3.3. Wyniki uczniów z upośledzeniem umysłowym w stopniu lekkim

Uczniowie z upośledzeniem umysłowym w stopniu lekkim najlepiej opanowali sprawdzane umiejętności w zakresie *czytania* i *korzystania z informacji* uzyskując odpowiednio 70,27% i 63,37% punktu. Najslabiej zaś opanowali umiejętności w zakresie *wykorzystania wiedzy w praktyce* (48,48% punktu).

Różnice między wynikami uczniów w poszczególnych województwach w zakresie obszarów umiejętności są niewielkie (nie przekraczają 0,5 punktu).

**Tabela 38. Wyniki uczniów z upośledzeniem w stopniu lekkim w obszarach umiejętności według województw**

Kategoria umiejętności	Wyniki uczniów w kategoriach umiejętności w województwach:						OKE Kraków	
	lubelskim		małopolskim		podkarpackim			
	punkty	procenty	punkty	procenty	punkty	procenty	punkty	procenty
Czytanie	6,31	70,10	6,29	69,86	6,39	70,96	6,32	70,27
Pisanie	4,76	59,52	4,82	60,21	5,25	65,69	4,94	61,76
Rozumowanie	5,14	57,12	5,33	59,20	5,42	60,19	5,31	58,99
Korzystanie z informacji	1,22	61,05	1,28	64,15	1,28	64,15	1,27	63,37
Wykorzystywanie wiedzy w praktyce	5,47	45,56	5,89	49,10	5,99	49,95	5,82	48,48
Sprawdzian (arkusz S8)	22,90	57,25	23,61	59,02	24,34	60,84	23,66	59,15

## VII. Aneks

### VII.1. Przedziały punktowe wyników uczniów w skali staninowej (2002-2009)

Przedstawione w tabeli. przedziały punktowe wyników uczniów rozwiązujących na sprawdzianie w kolejnych latach arkusz standardowy pozwala na przybliżone porównanie osiągnięć uczniów.

**Tabela I. Przedziały punktowe wyników uczniów w skali standardowej dziewiątki**

Nazwa wyniku	najniższy	bardzo niski	niski	niżej średni	średni	wyżej średni	wysoki	bardzo wysoki	najwyższy
Stopień skali	1	2	3	4	5	6	7	8	9
Procent uczniów/ Przedziały punktowe w roku:	4%	7%	12%	17%	20%	17%	12%	7%	4%
2009	0 – 9	10 – 12	13–16	17 – 20	21 – 24	25 – 28	29 – 32	33 – 35	36 – 40
2008	0 – 11	12 – 15	16 – 20	21 – 24	25 – 28	29 – 31	32 – 34	35 – 36	37 – 40
2007	0 – 11	12 – 15	16 – 20	21 – 25	26 – 30	31 – 33	34 – 35	36 – 37	38 – 40
2006	0 – 9	10 – 13	14 – 18	19 – 23	24 – 29	30 – 33	34 – 36	37 – 38	39 – 40
2005	0 – 13	14 – 18	19 – 23	24 – 28	29 – 32	33 – 35	36 – 37	38	39 – 40
2004	0 – 10	11 – 15	16 – 19	20 – 23	24 – 27	28 – 31	32 – 34	35 – 37	38 – 40
2003	0 – 15	16 – 19	20 – 23	24 – 27	28 – 31	32 – 34	35 – 36	37 – 38	39 – 40
2002	0 – 15	16 – 20	21 – 24	25 – 28	29 – 32	33 – 35	36 – 37	38	39 – 40

### VII.2. Przedziały punktowe średnich wyników szkół w skali staninowej (2002-2009)

**Tabela II. Przedziały punktowe wyników szkół w skali standardowej dziewiątki**

Nazwa wyniku	najniższy	bardzo niski	niski	niżej średni	średni	wyżej średni	wysoki	bardzo wysoki	najwyższy
Stopień skali	1	2	3	4	5	6	7	8	9
Procent szkół	4%	7%	12%	17%	20%	17%	12%	7%	4%
<b>2009</b>	<b>7,9 – 17,0</b>	<b>17,1 – 18,7</b>	<b>18,8 – 20,0</b>	<b>20,1 – 21,3</b>	<b>21,4 – 22,7</b>	<b>22,8 – 24,1</b>	<b>24,2 – 25,6</b>	<b>25,7 – 27,7</b>	<b>27,8 – 35,7</b>
2008	5,2 – 20,0	20,1 – 21,9	22,0 – 23,3	23,4 – 24,7	24,8 – 26,1	26,2 – 27,5	27,6 – 29,0	29,1 – 30,9	31,0 – 38,0
2007	7,2 – 20,8	20,9 – 22,6	22,7 – 24,1	24,2 – 25,4	25,5 – 26,8	26,9 – 28,2	28,3 – 29,7	29,8 – 31,7	31,8 – 39,5
2006	4,0 – 19,1	19,2 – 20,9	21,0 – 22,6	22,7 – 24,1	24,2 – 25,7	25,8 – 27,3	27,4 – 29,0	29,1 – 31,3	31,4 – 39,0
2005	11,0 – 23,7	23,8 – 25,6	25,7 – 27,0	27,1 – 28,4	28,5 – 29,7	29,8 – 31,0	31,1 – 32,3	32,4 – 33,8	33,9 – 39,2
2004	2,0 – 19,6	19,7 – 21,4	21,5 – 22,9	23,0 – 24,3	24,4 – 25,7	25,8 – 27,2	27,3 – 28,9	29,0 – 31,2	31,3 – 39,5
2003	7,7 – 23,1	23,2 – 24,9	25,0 – 26,3	26,4 – 27,6	27,7 – 28,9	29,0 – 30,1	30,2 – 31,3	31,4 – 32,8	32,9 – 39,0
2002	7,5 – 24,2	24,3 – 26,0	26,1 – 27,4	27,5 – 28,7	28,8 – 30,0	30,1 – 31,3	31,4 – 32,8	32,9 – 34,6	34,7 – 39,5

### VII.3. Średnie wyniki uczniów ze sprawdzianu w powiatach oraz liczby szkół z wynikiem niskim, średnim i wysokim

Szkoły z wynikiem niskim, to szkoły, których wyniki znajdują się od 1 do 3 stopnia skali staninowej, z wynikiem średnim od 4. do 6 stopnia skali staninowej, a z wynikiem wysokim od 7. do 9 stopnia skali staninowej.

#### Województwo lubelskie

Tabela III. Średnie wyniki sprawdzianu w powiatach oraz liczby szkół z wynikiem niskim, średnim i wysokim

Powiat	Średni wynik w punktach	Średni wynik w procentach	Liczba szkół z wynikiem:		
			niskim	średnim	wysokim
bialski podlaski	21,75	54,37	11	38	15
biłgorajski	21,61	54,02	10	41	7
chełmski	20,52	51,29	20	17	6
hrubieszowski	21,35	53,38	15	23	5
janowski	21,66	54,15	4	20	4
krasnostawski	21,02	52,54	17	18	3
kraśnicki	21,54	53,85	17	28	8
lubartowski	22,62	56,54	8	30	14
lubelski	22,30	55,75	14	44	20
łęczyński	22,16	55,40	3	17	7
lukowski	22,17	55,41	21	28	14
opolski lubelski	21,54	53,84	8	20	5
parczewski	21,58	53,96	10	9	3
puławski	23,94	59,84	4	19	15
radzyński	22,33	55,83	8	21	8
rycki	21,63	54,08	9	18	5
świdnicki lubelski	23,72	59,29	6	9	8
tomaszowski lubelski	20,84	52,10	26	25	2
włodawski	21,67	54,17	9	11	2
zamojski	21,30	53,26	18	36	11
Biała Podlaska	23,33	58,34	0	6	2
Chelm	22,44	56,11	2	7	2
Lublin	25,40	63,51	4	12	29
Zamość	23,23	58,07	0	7	3

## Województwo małopolskie

Tabela IV. Średnie wyniki sprawdzianu w powiatach oraz liczby szkół z wynikiem niskim, średnim i wysokim

Powiat	Średni wynik w punktach	Średni wynik w procentach	Liczba szkół z wynikiem:		
			niskim	średnim	wysokim
bocheński	21,93	54,84	18	29	6
brzeski	22,08	55,20	7	29	13
chrzanowski	22,75	56,87	5	21	15
dąbrowski	21,46	53,65	7	22	4
gorlicki	22,31	55,79	8	42	6
krakowski	23,97	59,93	7	61	54
limanowski	21,97	54,92	18	45	17
miechowski	21,40	53,50	10	14	6
myślenicki	22,95	57,37	4	33	19
nowosądecki	22,10	55,24	21	82	24
nowotarski	21,70	54,24	30	60	16
olkuski	23,07	57,66	6	27	16
oświęcimski	23,21	58,03	2	30	12
proszowicki	21,69	54,23	6	14	5
suski	22,41	56,03	3	32	9
tarnowski	22,26	55,65	18	88	20
tatrzański	22,00	55,01	15	14	6
wadowicki	23,72	59,29	0	37	31
wielicki	23,33	58,32	4	30	14
Kraków	26,71	66,76	2	17	108
Nowy Sącz	24,99	62,46	1	4	11
Tarnów	24,53	61,33	1	6	14



## Województwo podkarpackie

Tabela V. Średnie wyniki sprawdzianu w powiatach oraz liczby szkół z wynikiem niskim, średnim i wysokim

Powiat	Średni wynik w punktach	Średni wynik w procentach	Liczba szkół z wynikiem:		
			niskim	średnim	wysokim
bieszczadzki	22,70	56,76	3	8	2
brzozowski	22,99	57,47	5	20	14
dębicki	23,47	58,67	11	39	17
jarosławski	22,48	56,19	14	36	10
jasielski	21,97	54,92	20	37	11
kolbuszowski	23,56	58,91	1	20	20
krośnieński	21,94	54,85	12	38	11
leżajski	21,53	53,83	7	19	2
lubaczowski	21,81	54,53	6	15	4
łańcucki	23,38	58,44	2	23	12
mielecki	23,36	58,40	7	29	24
niżański	22,57	56,42	4	27	7
przemyski	20,74	51,85	31	25	5
przeworski	22,33	55,84	10	29	6
ropczycko-sędziszowski	23,04	57,61	5	26	15
rzeszowski	22,87	57,17	13	51	34
sanocki	22,99	57,48	8	20	12
stalowowolski	24,11	60,27	5	18	14
strzyżowski	22,51	56,27	10	22	11
tarnobrzeski	23,16	57,90	1	16	9
leski	21,75	54,38	4	10	3
Krosno	24,94	62,35	0	3	9
Przemyśl	23,35	58,37	2	7	2
Rzeszów	25,68	64,20	1	3	20
Tarnobrzeg	24,90	62,24	1	3	5