

## **Wyniki sprawdzianu uczniów klas VI szkół podstawowych przeprowadzonego 12 kwietnia 2007 roku**



### *Sprawdzian*

- taki sam egzamin w skali kraju,
- przeprowadzony według jednakowych procedur,
- w każdej sali nauczyciel z innej szkoły,
- przebieg sprawdzianu był obserwowany w szkołach przez wielu obserwatorów (w tym: pracowników komisji egzaminacyjnych, przedstawicieli nadzoru pedagogicznego, organów prowadzących szkoły),
- kodowane prace uczniów,
- prace pakowane do bezpiecznych kopert w obecności uczniów,
- prace uczniów oceniane były przez przeszkolonych egzaminatorów z innej szkoły,
- możliwość sprawdzenia wyników w dedykowanych serwisach internetowych,
- przekazanie zaświadczeń o wynikach każdemu uczniowi wraz ze świadectwem ukończenia szkoły.

Kraków, 2007 r.

## Spis treści

### Wstęp

1. Charakterystyka populacji
2. Charakterystyka standardowego arkusza egzaminacyjnego
3. Wyniki sprawdzianu dla uczniów
  - 3.1. Podstawowe miary statystyczne
  - 3.2. Wyniki według sprawdzanych umiejętności
  - 3.3. Wyniki sprawdzianu a wielkość miejscowości
  - 3.4. Wyniki dziewcząt i chłopców
  - 3.5. Terytorialne zróżnicowanie wyników
  - 3.6. Analiza wykonania zadań
  - 3.7. Rozkłady wyników uczniów
4. Wyniki sprawdzianu w szkołach
  - 4.1 Podstawowe statystyki dla szkół
  - 4.2. Wyniki szkół w skali znormalizowanej
  - 4.3. Wyniki szkół publicznych i niepublicznych
5. Wyniki uczniów niedosłyszących i niesłyszących
6. Wyniki uczniów z upośledzeniem w stopniu lekkim

## OKRĘGOWA KOMISJA EGZAMINACYJNA W KRAKOWIE

Szanowni Państwo!

W dniu 12 kwietnia 2007 roku w całym kraju przeprowadzono powszechny i obowiązkowy sprawdzian wiedzy i umiejętności uczniów w klasach szóstych szkół podstawowych. Na terenie Okręgowej Komisji Egzaminacyjnej w Krakowie do sprawdzianu przystąpiło 96 061 uczniów.

Bezpośrednio po zakończeniu sprawdzianu, Centralna Komisja Egzaminacyjna w Warszawie opublikowała zadania wraz z przykładami prawidłowych odpowiedzi. Dzięki temu każdy z uczniów już w kwietniu miał możliwość dokonania samooceny. Nauczyciele poprzez rozmowy z uczniami, prowadzone po sprawdzianie, mogli poznać trudności, na jakie napotkali ich uczniowie rozwiązując zadania. To są zawsze bardzo cenne doświadczenia służące refleksji nad skutecznością pracy nauczycieli i wpływające na jakość kształcenia.

28 maja 2007 roku Centralna Komisja Egzaminacyjna w Warszawie przedstawiła krajowe wyniki sprawdzianu a Okręgowe Komisje Egzaminacyjne wyniki w regionach objętych swym działaniem.

Okręgowa Komisja Egzaminacyjna w Krakowie będzie publikowała wyniki w kilku odsłonach i kierowała je do różnych odbiorców. Pierwszymi odbiorcami wyników indywidualnych i zbiorowych są dyrektorzy szkół, następnie uczniowie. Wyniki zostaną przekazane za pośrednictwem dedykowanych zaszyfrowanych serwisów. Po zakończeniu egzaminów wyniki zostaną udostępnione także organom nadzorującym (Kuratoria Oświaty) i organom prowadzącym (najczęściej samorządom). Na stronie internetowej OKE w Krakowie zostaną umieszczone raporty ilościowe i jakościowe zawierające wiele cennych wskazówek do pracy z uczniami oraz zestawienia tabelaryczne wyników według gmin i mapy terytorialnego zróżnicowania wyników<sup>1</sup>.

Jesienią, podobnie jak w latach ubiegłych, zostaną zorganizowane w kilku miejscowościach w każdym z trzech województw, konferencje z dyrektorami szkół, wizytatorami, doradcami metodycznymi i przedstawicielami organów prowadzących. Poświęcone będą zarówno prezentacji wyników jak i omówieniu najciekawszych edukacyjnych badań naukowych prowadzonych w Polsce z wykorzystaniem wyników egzaminów zewnętrznych. Ich znajomość pozwoli na lepsze zrozumienie pewnych uwarunkowań zróżnicowania wyników egzaminów w Polsce oraz na bardziej świadomie kierowanie lokalną polityką oświatową.

Dyrektor

Okręgowej Komisji Egzaminacyjnej w Krakowie



dr Henryk Szaleniec

Kraków, 28.05.2007 r.

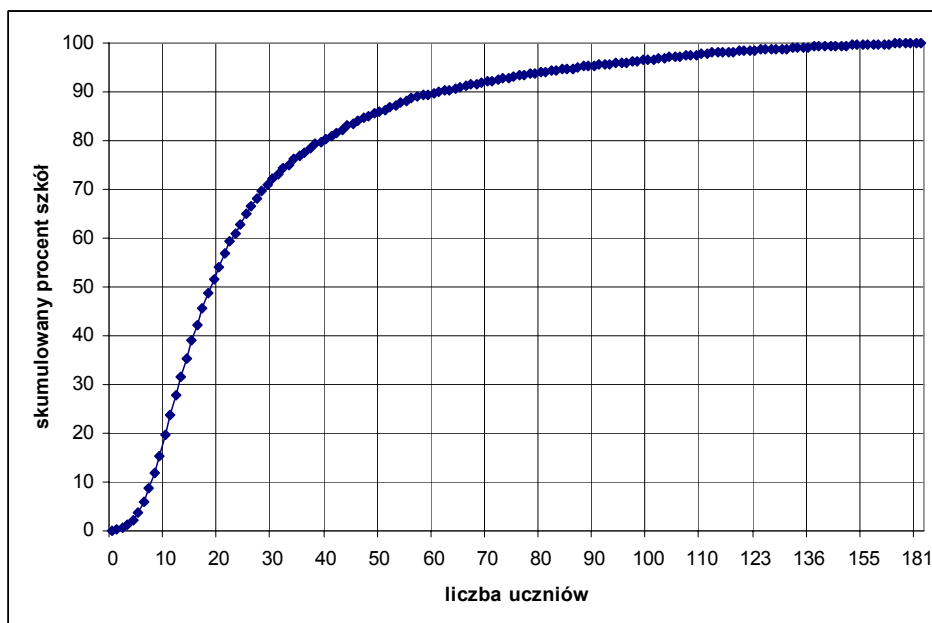
---

<sup>1</sup> [www.oke.krakow.pl/sprawdzian](http://www.oke.krakow.pl/sprawdzian); [www.oke.krakow.pl/badania](http://www.oke.krakow.pl/badania); [www.oke.krakow.pl/badania/wykorzystanie\\_wynikow](http://www.oke.krakow.pl/badania/wykorzystanie_wynikow)  
[www.cke.edu.pl/badania](http://www.cke.edu.pl/badania)

## 1. Charakterystyka populacji

Do sprawdzianu w dniu 12 kwietnia 2007 roku przystąpiło ogółem 96 061 uczniów klas VI w 3 411 szkołach podstawowych trzech województw: lubelskiego, małopolskiego i podkarpackiego. Liczby uczniów i szkół w trzech województwach podano w Tabeli 1.

Warto zwrócić uwagę na fakt, że 72% ogółu szkół, to szkoły z liczbą uczniów w klasach szóstych do 30, czyli jednooddziałowe. W 90% szkół, liczba uczniów w klasach szóstych nie przekracza 60.



Rysunek 1. Procent szkół według liczby uczniów w klasach szóstych

Tabela 1. Sprawdzian 2007 w klasach szóstych szkół podstawowych

Województwa OKE Kraków	Liczba szkół	Liczba szkół z klasami:			Liczba klas	Liczba uczniów, którzy przystąpili do sprawdzianu	Liczba laureatów	Liczba zwolnionych
		do 30 uczniów	od 31 do 60 uczniów	powyżej 60 uczniów				
Lubelskie	988	738	143	107	1508	27 459	90	44
Małopolskie	1 385	942	291	152	2109	40 894	98	108
Podkarpackie	1 038	786	163	89	1502	27 708	117	69
<b>Ogółem</b>	<b>3 411</b>	<b>2466</b>	<b>597</b>	<b>348</b>	<b>5119</b>	<b>96 061</b>	<b>305</b>	<b>221</b>

## 2. Charakterystyka standardowego arkusza egzaminacyjnego

Arkusz egzaminacyjny pt. „**W szkole**” zawierał 26 zadań, w tym 20 zadań zamkniętych wyboru wielokrotnego. Zgodnie z zapisami w standardach wymagań egzaminacyjnych sprawdzano umiejętności w pięciu obszarach tj: *czytanie, pisanie, rozumowanie, korzystanie z informacji i wykorzystywanie wiedzy w praktyce*. Uczniowie za poprawne rozwiązanie wszystkich zadań mogli uzyskać 40 punktów.

Umiejętność **czytania** sprawdzana była dziesięcioma zadaniami zamkniętymi. Za ich rozwiązanie można było otrzymać 25% punktów. Uczeń miał do przeczytania dwa teksty literackie: fragment prozy i wiersz; oba tematycznie związane z zakończeniem roku szkolnego. Innymi źródłami informacji była kartka z kalendarza (czytanie tabeli) i plan działki szkolnej (czytanie planu). W trakcie wykonywania poleceń uczeń miał za zadanie m.in.:

- rozpoznać narratora w tekście literackim,
- odczytać sens żartobliwej wypowiedzi oraz sens całego tekstu,
- określić przyczynę zaskakującej reakcji głównego bohatera,
- interpretować i określać odczucia podmiotu mówiącego,
- rozpoznawać środki poetyckie,
- wskazać fragment, którego sens odpowiada podanej interpretacji,
- odczytać z kartki kalendarza datę kiedy miały być omawiane wyniki z klasówki,
- odczytać z planu działki szkolnej, jaką część działki stanowią krzewy.

Umiejętność **pisania** sprawdzana była dwoma zadaniami, za które uczeń mógł otrzymać łącznie 10 punktów, czyli 25% ogółu punktów. Zadanie pierwsze wymagało napisania 2-3 zdań na podany temat: *Co w szkole lubisz najbardziej i dlaczego?* Drugie wymagało napisania wypracowania: *Opisz życzliwie koleżankę lub kolegę ze szkoły.*

Wymagano, aby uczeń redagował wypowiedź na zadany temat, uzasadniał swoje stanowisko, budował tekst spójny i uporządkowany, poprawny pod względem językowym, ortograficznym i interpunkcyjnym.

Umiejętność **rozumowania** sprawdzana była pięcioma samodzielnymi zadaniami i trzema stanowiącymi część innych. Za rozwiązanie tych zadań uczeń mógł otrzymać 8 punktów, czyli 20% możliwych do uzyskania. W trakcie wykonywania poleceń uczeń miał za zadanie m.in.:

- umieścić wydarzenie w określonym okresie historycznym,

## OKRĘGOWA KOMISJA EGZAMINACYJNA W KRAKOWIE

- ustalić wiek, w którym miało miejsce wydarzenie (powstanie Komisji Edukacji Narodowej),
- wskazać najdawniejsze wydarzenie spośród podanych,
- na podstawie kartki z kalendarza określić dni tygodnia, w których uczniowie pojedą na wycieczkę,
- zapisać metodę obliczenia łącznego czasu trwania zdarzeń, pola powierzchni prostokąta oraz szacować liczbę puszek lakieru niezbędnego do pomalowania podłogi.

Umiejętność *korzystania z informacji* sprawdzana była trzema zadaniami, za które uczniowie mogli uzyskać łącznie 4 punkty, czyli 10% ogółu punktów. W trakcie wykonywania poleceń uczeń miał za zadanie m.in.:

- wskazać źródło informacji, spośród podanych, w którym powinien szukać słów, którymi mógłby zastąpić potoczne określenie *fajny, fajnie*,
- podać nazwę słownika, w którym na pewno znajdzie zasady polskiej pisowni,
- wykorzystać znajomość haseł w encyklopedii do wskazania tomów, zawierających informacje o autorach lektur szkolnych, których nazwiska podano.

Umiejętność *wykorzystywania wiedzy praktyce* sprawdzana była czterema samodzielnymi zadaniami i czterema stanowiącymi część innych. Za ich rozwiązanie uczeń mógł otrzymać 8 punktów, czyli 20% ogółu punktów. W trakcie wykonywania poleceń uczeń miał za zadanie obliczenie m.in.:

- obwodu figury,
- długości drogi korzystając z pomiaru dokonanego krokami,
- reszty z zakupów,
- procentu z danej liczby,
- pola prostokąta,
- łącznego czasu trwania lekcji i przerw.

### 3. Wyniki sprawdzianu dla uczniów

#### 3.1. Podstawowe miary statystyczne

**Statystyczny uczeń** piszący sprawdzian na terenie OKE w Krakowie, rozwiązujący arkusze standardowe (98,8%) **uzyskał na sprawdzianie 27 punktów** (27,05 pkt), czyli 68% możliwych do uzyskania. Środkowy uczeń rozkładu uporządkowanego rosnąco uzyskał 28 punktów. Jedna czwarta uczniów uzyskała rezultat powyżej 33 punktów. Oznacza to, że uczniowie dobrze opanowali sprawdzane umiejętności. Różnice między wynikami średnimi dla uczniów w trzech województwach OKE Kraków są bardzo niewielkie i nie przekraczają 1 punktu (małopolskie – 27,42; podkarpackie – 26,84; lubelskie – 26,71).

**Tabela 2. Podstawowe dane statystyczne**

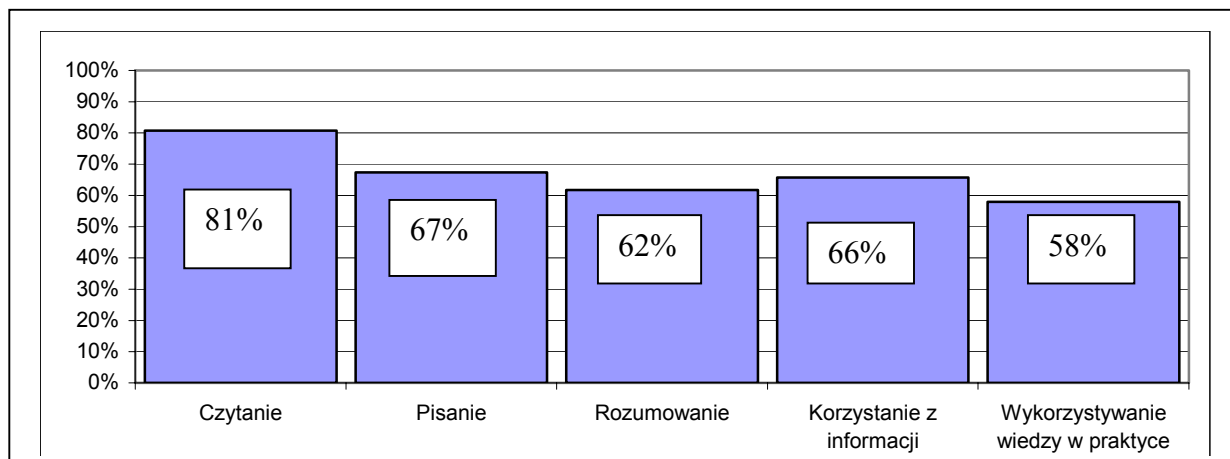
Miary	Ogółem 40 punktów =100%								
	OKE Kraków		Lubelskie		Małopolskie		Podkarpackie		
	w pkt	w %	w pkt	w %	w pkt	w %	w pkt	w %	
Średnia	27,05	68	26,71	67	27,42	69	26,84	67	
Mediana	28	70	28	27	29	72,5	28	70	
Dominanta	35	88	31	77,5	35	88	33	82,5	
Odchylenie standardowe	7,795	19	7,9	19,8	7,663	19	7,859	19,6	
Rozstęp	40	100	40	100	39	97,50	39	97,50	
Minimum	0	0	0	0	1	2,5	1	2,50	
Maksimum	40	100	40	100	40	100	40	100	
Percentyle	25	22	55	21	53	22	55	21	53
	50	28	70	28	70	29	73	28	70
	75	33	82	33	83	34	85	33	83

**Tabela 3. Średnie wyniki sprawdzianu według województw**

Województwa OKE Kraków i cała Polska	Średnie wyniki	
	w punktach	w procentach
Lubelskie	26,71	66,79
Małopolskie	27,42	68,55
Podkarpackie	26,84	67,10
<b>Polska</b>	<b>26,57</b>	<b>66,41</b>

### 3.2. Wyniki według sprawdzanych umiejętności

Osiągnięcia uczniów według sprawdzanych umiejętności są zróżnicowane. Najwyższe wyniki uzyskali uczniowie z zakresu takich umiejętności jak: *czytanie* (81% punktów) i *korzystanie z informacji* (66% punktów) a najniższe z *wykorzystywania wiedzy w praktyce* (58%) i *rozumowania* (62% punktów).



Rysunek 2. Osiągnięcia uczniów według sprawdzanych umiejętności

Warto przypomnieć, że jako zadowalający i pozwalający przejść do dalszego kształcenia „bez porażek” w dalszej edukacji uczniów przyjęto uznawać poziom 70% punktów. Poziom 50% punktów uznano za *poziom konieczny*, niezbędny w dalszej edukacji uczniów.

Wszystkie sytuacje zadaniowe, w których zostali postawieni uczniowie rozwiązując zadania sprawdzające wymienione umiejętności, zostały przedstawione w części: *Charakterystyka arkusza egzaminacyjnego*.

Tabela 4. Wyniki sprawdzianu 2007 według sprawdzanych umiejętności

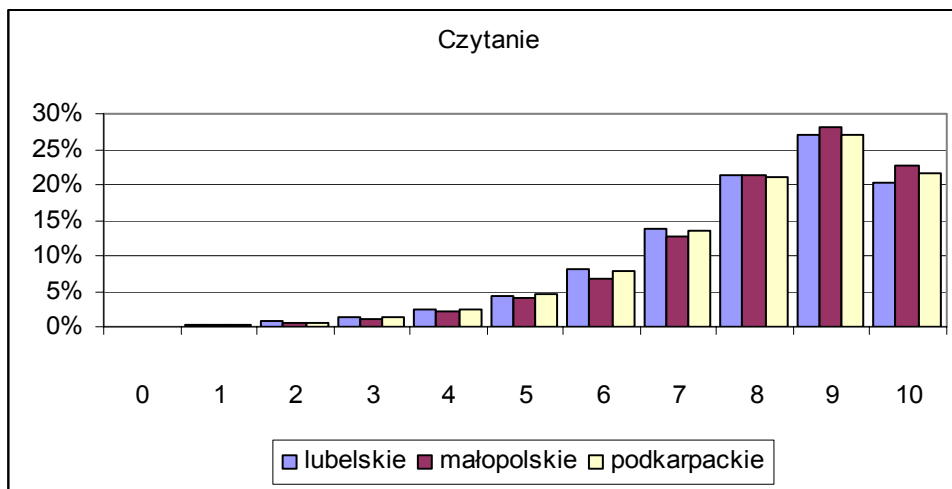
Województwa OKE Kraków	Czytanie	Pisanie	Rozumowanie	Korzystanie z informacji	Wykorzystywanie wiedzy w praktyce
	Wyniki w procentach (zaokrąglone)				
Lubelskie	80	67	60	67	56
Małopolskie	82	68	63	66	59
Podkarpackie	80	66	61	65	57
<b>Ogółem</b>	<b>80,86</b>	<b>67,45</b>	<b>61,80</b>	<b>65,85</b>	<b>58,03</b>



## OKRĘGOWA KOMISJA EGZAMINACYJNA W KRAKOWIE

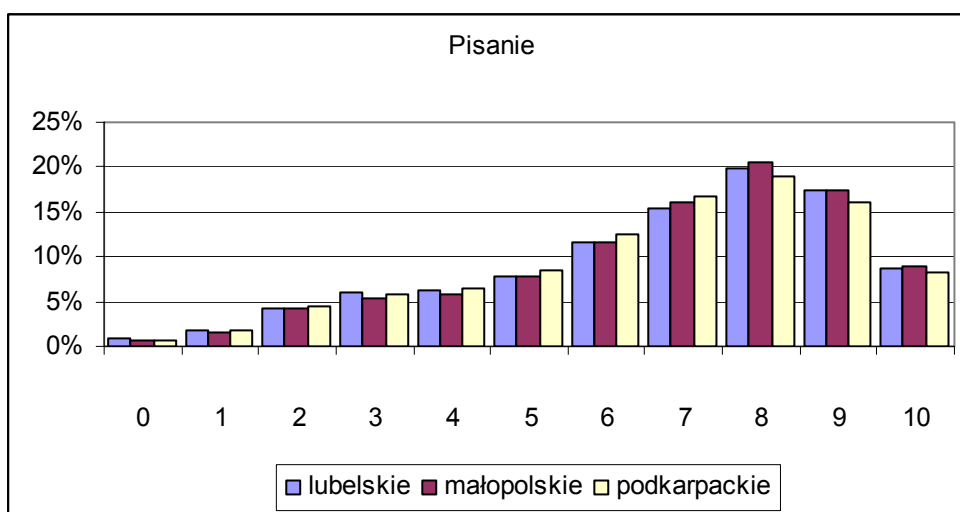
Porównując wyniki uczniów według umiejętności w trzech województwach, zauważamy (tabela 4.), że różnice są niewielkie i sięgają 2-3%. Uczniowie województwa małopolskiego uzyskali w czterech na pięć sprawdzanych umiejętności najwyższe rezultaty. W *korzystaniu z informacji* najwyższe wyniki uzyskali uczniowie z lubelskiego. W *rozumowaniu i wykorzystywaniu wiedzy w praktyce* uczniowie z podkarpackiego uzyskali wyniki wyższe niż uczniowie z lubelskiego.

Poniżej na pięciu wykresach przedstawiono procentowy rozkład punktów dla wyników uczniów trzech województw za poszczególne obszary umiejętności.



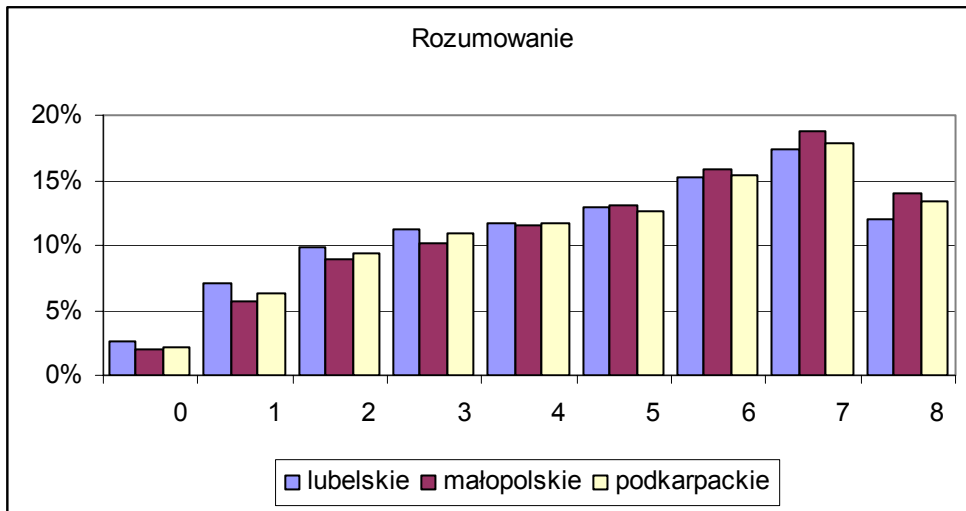
Rysunek 3. Procentowy rozkład punktów dla wyników uczniów - CZYTANIE

Najczęstszy wynik ucznia w zakresie *czytania* to 9 punktów.

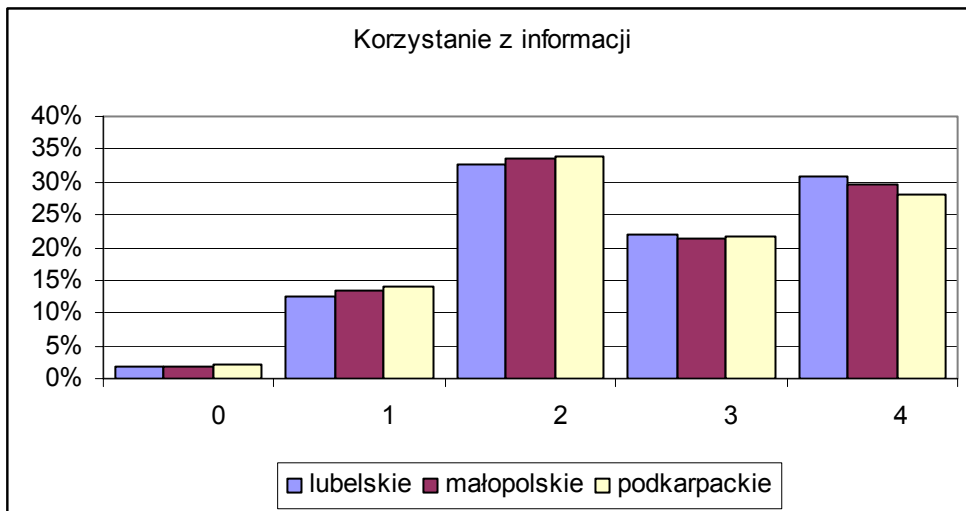


Rysunek 4. Procentowy rozkład punktów dla wyników uczniów - PISANIE

Najczęstszy wynik ucznia w zakresie *pisania* to 8 punktów.

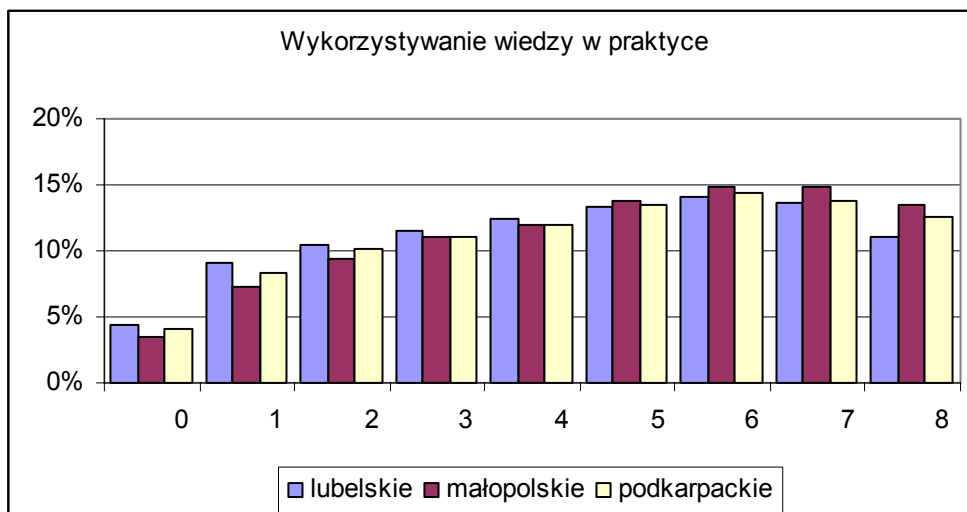


Rysunek 5. Procentowy rozkład punktów dla wyników uczniów - ROZUMOWANIE  
Najczęstszy wynik ucznia w zakresie *rozumowania* to 7 punktów.



Rysunek 6. Procentowy rozkład punktów dla wyników uczniów – KORZYSTANIE  
Z INFORMACJI

Najczęstszy wynik ucznia w zakresie *korzystania z informacji* to 2 punkty.

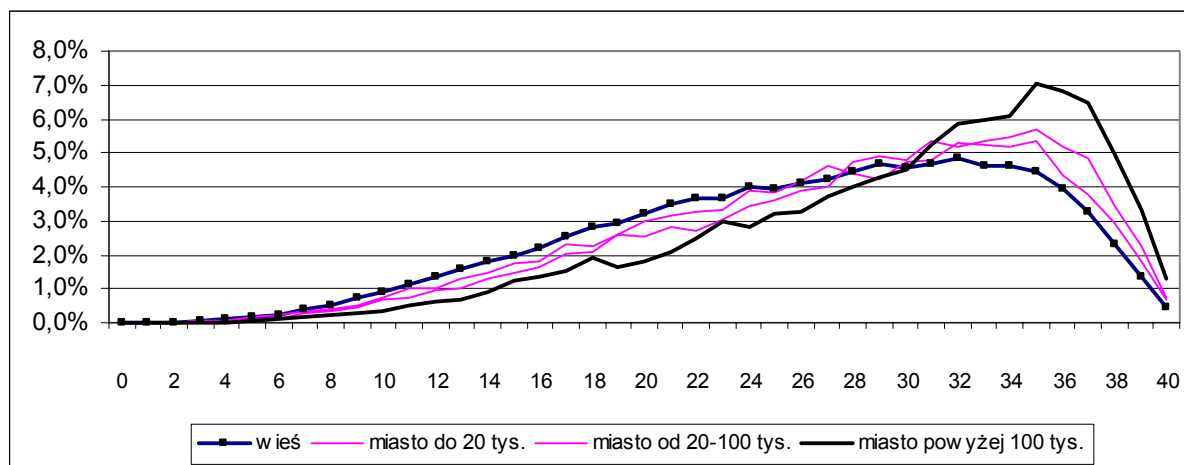


Rysunek 7. Procentowy rozkład punktów dla wyników uczniów – WYKORZYSTANIE WIEDZY  
Najczęstszy wynik ucznia w zakresie *wykorzystywania wiedzy w praktyce* to 6 punktów.

Analiza wykresów rozkładów punktów pozwala stwierdzić, że w każdym z województw pojawiają się te same prawidłowości dotyczące rozkładu punktów. Podobnie jak w latach ubiegłych zdarzają się uczniowie, którzy nie otrzymują ani jednego punktu za umiejętność *wykorzystywania wiedzy w praktyce*. Stanowią oni 3,9% populacji ogółu uczniów. Około 1% nie uzyskało ani jednego punktu w kategorii *pisania i około 2% w kategorii korzystania z informacji i rozumowania*.

### 3.3. Wyniki sprawdzianu a wielkość miejscowości

Podobnie jak w latach ubiegłych wyniki uczniów w miastach są wyższe niż na wsiach, w tym wyniki uczniów w *dużych miastach* są wyższe niż na *wsiach* o 9%.



Rysunek 8. Rozkład wyników sprawdzianu w zależności od wielkości miejscowości

## OKRĘGOWA KOMISJA EGZAMINACYJNA W KRAKOWIE

Analizując Rysunek 8., można zauważyć, że w grupie wyników poniżej średniego przeważa procentowy udział uczniów ze szkół na wsiach, natomiast w grupie wyników powyżej 30 punktów wyraźnie przeważają uczniowie z dużych miast.

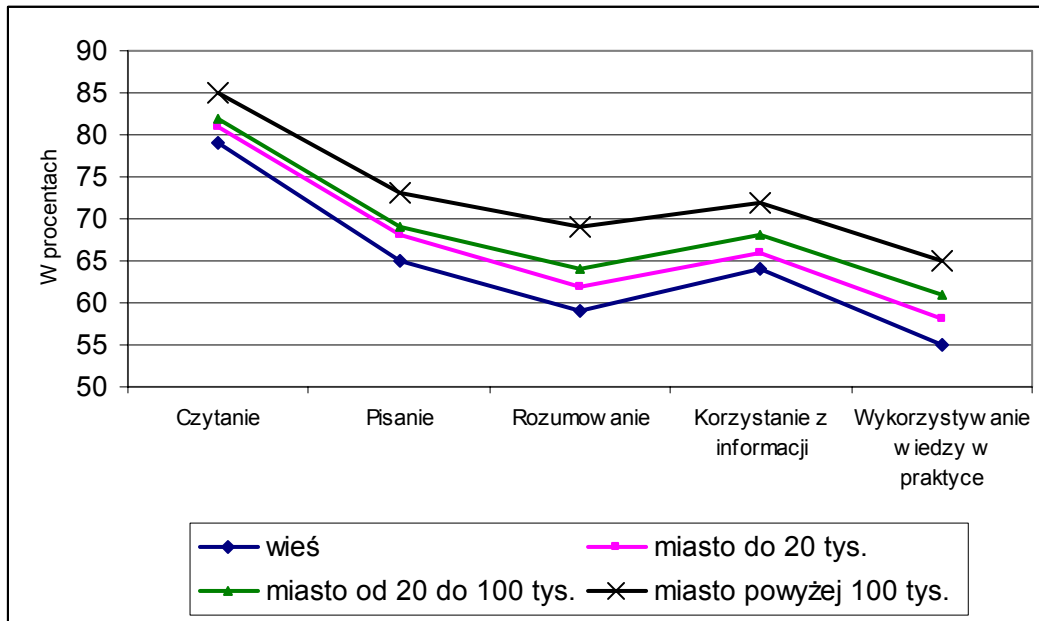
**Tabela 5. Wielkość miejscowości a opanowanie sprawdzanych umiejętności**

Miejscowość	Średni wynik w punktach	Ogółem	Lubelskie	Małopolskie	Podkarpackie
		wyniki w procentach			
Wieś	26,15	65	64	66	65
Miasto do 20 tys.	27,12	68	67	69	68
Miasto od 20 do 100 tys.	27,87	70	69	69	70
Miasto powyżej 100 tys.	29,42	74	74	74	73

Analizując wyniki z uwzględnieniem wielkości miejscowości i województw zauważamy (Tabela 5), że w grupie uczniów **na wsiach i w miastach do 20 tys. mieszkańców**, najwyższe wyniki uzyskali uczniowie województwa małopolskiego (66% i 69%) i podkarpackiego (65% i 68%) a nieco słabiej lubelskiego (64% i 67%). Z kolei w **miastach od 20-100 tys.** najwyższe wyniki uzyskali uczniowie województwa podkarpackiego (70%), nieco niższe lubelskiego (69%) i małopolskiego (69%). W **miastach powyżej 100 tys.** wyższe wyniki uzyskali uczniowie województwa lubelskiego (74%) i małopolskiego (74%) i nieco niższe uczniowie podkarpackiego (73%).

**Tabela 6. Wielkość miejscowości a wyniki sprawdzianu**

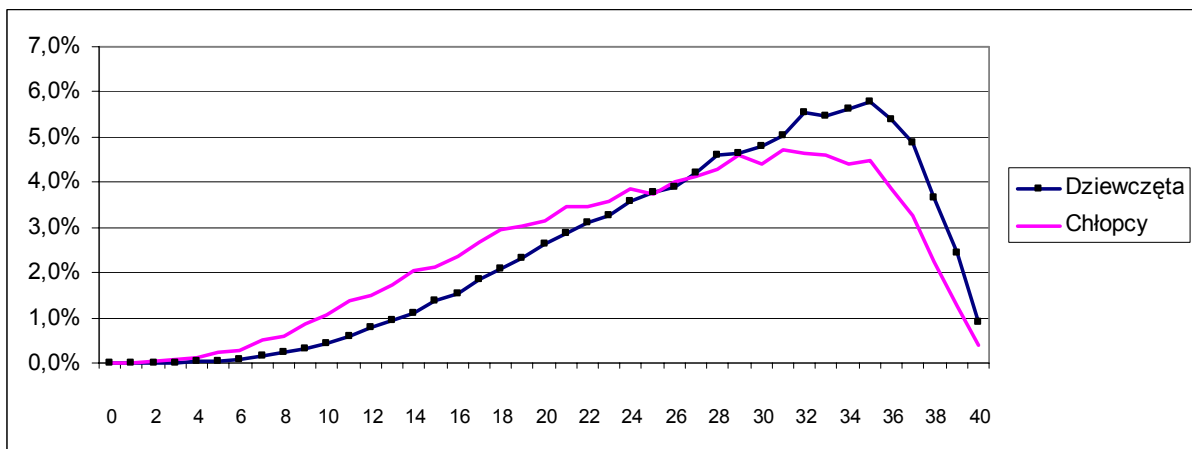
Miejscowość	Czytanie	Pisanie	Rozumowanie	Korzystanie z informacji	Wykorzystywanie wiedzy w praktyce
	wyniki w procentach				
Wieś	79	65	59	64	55
Miasto do 20 tys.	81	68	62	66	58
Miasto od 20 do 100 tys.	82	69	64	68	61
Miasto powyżej 100 tys.	85	73	69	72	65



Rysunek 9. Wyniki sprawdzianu a wielkość miejscowości

### 3.4. Wyniki dziewcząt i chłopców

Dziewczęta uzyskały wyższe wyniki niż chłopcy we wszystkich zakresach sprawdzianych umiejętności. Średnio jest to wynik wyższy o 6%. Pamiętając, że średni wynik ze sprawdzianu wynosi 27 punktów, można stwierdzić, że w grupie uczniów poniżej wyniku średniego częściej występują chłopcy, natomiast w grupie powyżej wyniku średniego – dziewczęta (Rys.10).



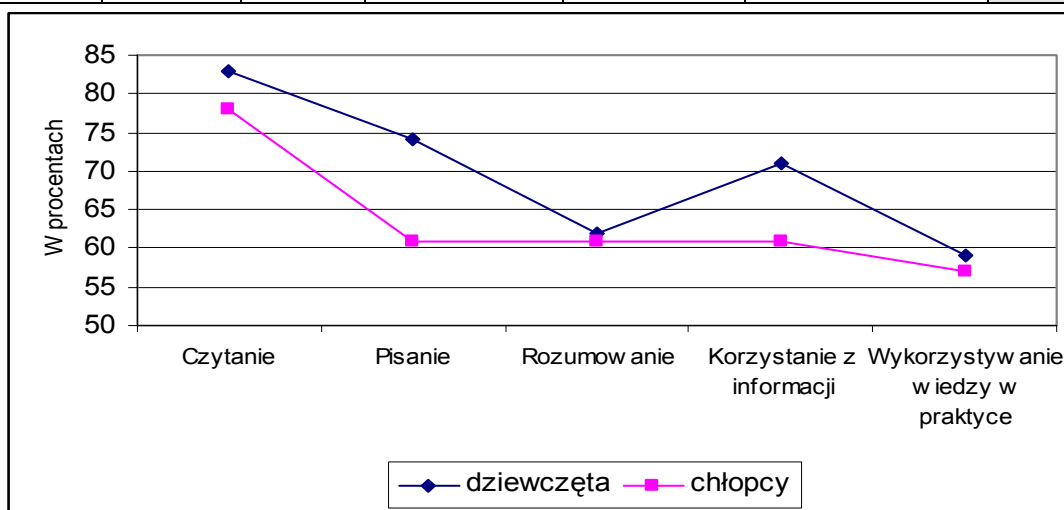
Rysunek 10. Rozkład wyników sprawdzianu dziewcząt i chłopców

## OKRĘGOWA KOMISJA EGZAMINACYJNA W KRAKOWIE

Największa różnica między wynikami dziewcząt i chłopców występuje w zakresie opanowania umiejętności *pisania* (13%) i *wyszukiwania informacji* (10%).

**Tabela 7. Sprawdzane umiejętności a wyniki dziewcząt i chłopców**

Płeć	Czytanie	Pisanie	Rozumowanie	Korzystanie z informacji	Wykorzystywanie wiedzy w praktyce	Ogółem
	wyniki w procentach					
Dziewczęta	83	74	62	71	59	71
Chłopcy	78	61	61	61	57	65



**Rysunek 11. Sprawdzane umiejętności a wyniki dziewcząt i chłopców**

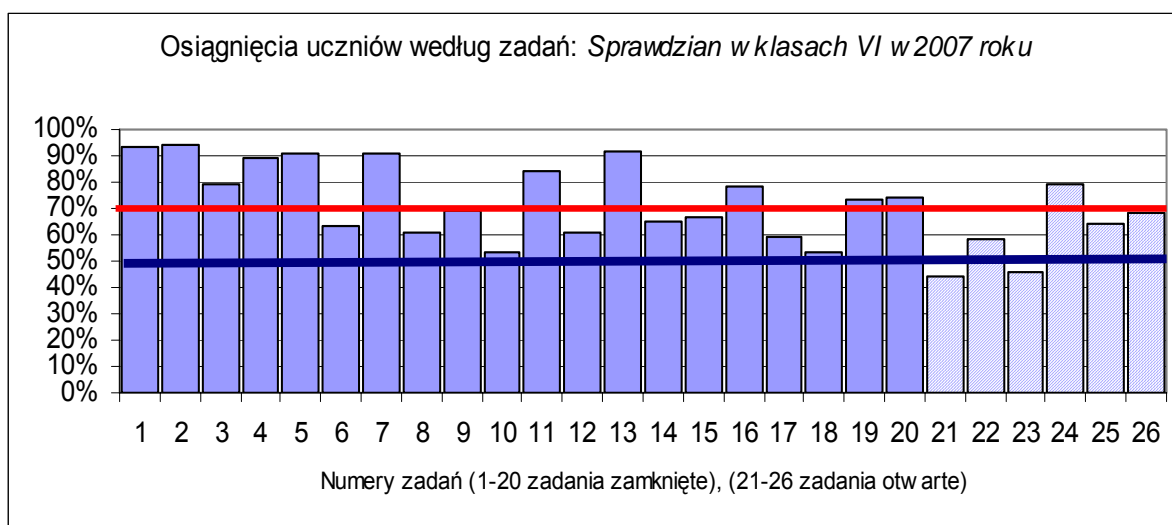
Uwzględniając wyniki badań prowadzonych nad egzaminami, w tym **analizując stopnie szkolne** uzyskiwane przez dziewczęta i chłopców na zakończenie edukacji szkolnej, należy stwierdzić, że różnice między stopniami szkolnymi dziewcząt i chłopców są jeszcze większe na korzyść dziewcząt. Chłopcy mimo słabszych rezultatów egzaminów zewnętrznych niż dziewczęta, zyskują więcej w zewnętrznej ocenie ich osiągnięć.

### 3.5. Terytorialne zróżnicowanie wyników

Maksymalne zróżnicowanie wyników między 71 powiatami wynosi 5,2 punktu, czyli 13% i utrzymuje się na niezmiennym poziomie od kilku lat. Najwyższe wyniki uzyskali uczniowie w powiatach: m. Kraków (74,9%), Tarnobrzeg (73,9%), Krosno (73,4%), Rzeszów (72,8%). Najniższe wyniki sprawdzianu występują w powiatach wschodnich województw lubelskiego i podkarpackiego.

### 3. 6. Analiza wykonania zadań

Arkusz egzaminacyjny składał się z 26 zadań, w tym 20 zamkniętych. Za zadania zamknięte uczniowie mogli uzyskać tyle samo punktów co za zadania otwarte (po 20 punktów). W rezultacie uczniowie uzyskali wyższy wynik za zadania zamknięte niż za otwarte (odpowiednio 14,88 pkt. i 12,12 pkt). W 14 zadaniach na 26 uczniowie uzyskali minimum 70% punktów możliwych do uzyskania, czyli opanowali sprawdzane tymi zadaniami umiejętności na poziomie zadowalającym.



Rysunek 12. Procentowy udział punktów uzyskany przez uczniów w poszczególnych zadaniach

**Najtrudniejsze** dla uczniów zadania to: **zadanie 21.** (wykonywanie obliczeń dotyczących czasu) i **zadanie 23.** (posługiwanie się źródłem informacji). Uczniowie uzyskali za ich rozwiązanie nieco mniej niż 50% punktów możliwych do uzyskania. Kolejno najtrudniejsze zadania to: **zadanie 10.** (sytuowanie wydarzenia w odpowiednim okresie historycznym), **zadanie 18.** (określenie w metrach długości drogi, korzystając z pomiaru dokonanego krokami), **zadanie 22.** (ustalenie sposobu obliczenia pola prostokąta i ustalenie najmniejszej liczby całkowitej spełniającej warunki zadania) i **zadanie 17.** (określenie jaką częścią figury podzielonej na równe części jest wskazany fragment).

Poniżej w tabeli 9. przedstawiono wykaz czynności sprawdzanych zadaniami lub częściami złożonego zadania. W tabeli uporządkowano czynności od takiej, w której ogół uczniów uzyskał średnio najwięcej punktów, czyli 94% do takiej, w której uczniowie uzyskali ich w sumie najmniej, czyli 36% punktów (patrz kolumna *ogółem*). Z zestawienia wykona-

OKRĘGOWA KOMISJA EGZAMINACYJNA W KRAKOWIE

nego w ten sposób widać wyraźnie, że im niżej w tabeli znajduje się dana czynność tym mniej uczniów potrafi rozwiązać te zadania.

W nagłówku tabeli podano informację po wyróżnieniu 9 grup uczniów w zależności od wyniku końcowego wyrażonego w skali *standardowej dziewiątki* a także przedziały punktowe jej odpowiadające. Tabelę wypełniono danymi ilustrującymi zróżnicowanie wykonania zadań w dziewięciu grupach uczniów wyróżnionych ze względu na wynik końcowy.

Możemy sformułować następującą prawidłowość: im wyższy końcowy wynik tym więcej uczniów rozwiązało poprawnie każde zadanie. Na przykład w grupie uczniów, którzy na sprawdzianie uzyskali rezultat odpowiadający pierwszemu stopniowi skali *standardowej dziewiątki* (0-11 punktów), 53% uczniów rozwiązało zadanie z\_2; 42% rozwiązało z\_1; a 65% zadanie z\_\_25\_1 itd. Poziom opanowania tych trzech czynności począwszy od grupy uczniów z wynikiem drugiego stopnia skali jest zadowalający (powyżej 70% punktów). W tabeli zaznaczono szarym kolorem komórki ilustrujące opanowanie sprawdzanych czynności na poziomie zadowalającym.

Analiza tej tabeli w szkołach pozwoli porównać wyniki własnych uczniów z wynikami uczniów OKE Kraków i przejść od analizy ilościowej do jakościowej. Podobnie jak w latach ubiegłych, tak i w tym roku zostaną opublikowane materiały dydaktyczne pomocne w wykonaniu takich analiz w szkołach.

Tabela 9. Kartoteka testu po uporządkowaniu danych według kolumny (ogółem wykonanie testu w %)

Nr zadań	Sprawdzane czynności	Dziewięć grup wyróżnionych ze względu na wynik w skali standardowej dziewiątki									Ogółem	Punkty	Punkty skumulowane
		4%	7%	12%	17%	20%	17%	12%	7%	4%			
		1	2	3	4	5	6	7	8	9			
		Wyniki w punktach											
		0-11	12-15	16-20	21-25	26-30	31-33	34-35	36-37	38-40			
		Opanowanie sprawdzanej czynności											
w procentach													
z_2	odczytuje tekst literacki (1.1)	53	78	89	95	98	99	100	100	100	94	1	1
z_1	posługuje się czynnie terminem teoretycznoliterackim (1.2)	42	71	87	94	97	99	99	100	100	93	1	2
z_25_1	formuluje wypowiedź ze świadomością celu (2.2)	65	82	88	92	94	96	97	98	99	93	1	3
z_13	odczytuje dane z tabeli (1.4)	45	69	84	92	97	99	99	100	100	92	1	4
z_5	wskazuje źródło informacji (4.1)	56	78	86	90	93	95	98	98	99	91	1	5
z_7	odczytuje tekst poetycki (1.1)	56	75	84	90	94	96	98	98	100	91	1	6
z_4	odczytuje tekst literacki (1.1)	51	71	80	87	92	95	97	98	100	89	1	7
z_26_2	buduje tekst poprawny kompozycyjnie (ok. 1 strony formatu A4) (2.3)	29	55	74	87	94	99	100	100	100	88	1	8
z_11	umieszcza datę w przedziale czasowym (3.1)	31	49	67	81	91	95	97	98	99	84	1	9

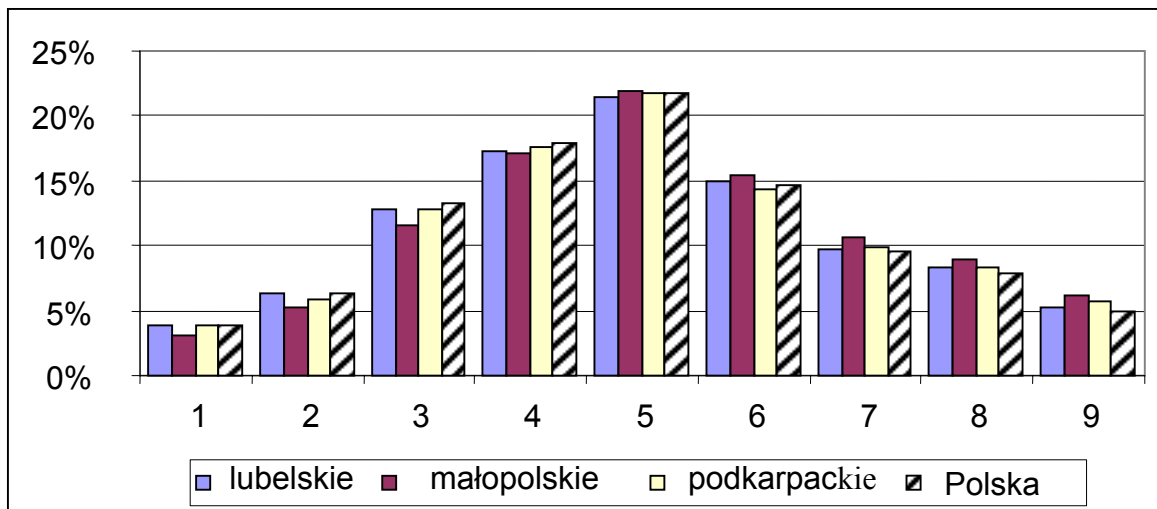


**OKRĘGOWA KOMISJA EGZAMINACYJNA W KRAKOWIE**

Nr zadań	Sprawdzane czynności	Dziewięć grup wyróżnionych ze względu na wynik w skali standardowej dziewiątki									Ogółem	Punkty	Punkty skumulowane
		4%	7%	12%	17%	20%	17%	12%	7%	4%			
		1	2	3	4	5	6	7	8	9			
		Wyniki w punktach											
		0-11	12-15	16-20	21-25	26-30	31-33	34-35	36-37	38-40			
		Opanowanie sprawdzanej czynności											
w procentach													
z_3	odczytuje tekst literacki (1.1)	19	33	54	73	86	94	97	98	100	79	1	10
z_24	wskazuje źródło informacji (4.1)	37	59	70	78	83	85	87	89	94	79	1	11
z_16	odczytuje dane z planu (1.4)	35	49	60	71	82	89	93	96	99	78	1	12
z_20	wykorzystuje w sytuacjach praktycznych własności liczb (5.5)	17	28	44	63	83	93	97	99	100	74	1	13
z_19	wykonuje obliczenia dotyczące pieniędzy (5.3)	19	29	46	64	81	89	93	96	98	73	1	14
z_9	odczytuje tekst poetycki (1.1)	33	48	59	66	71	74	77	81	91	69	1	15
z_26_1	pisze na temat i zgodnie z celem (2.1)	33	48	57	63	68	73	77	81	91	68	3	18
z_26_4	przestrzega norm ortograficznych (2.3)*	5	18	37	57	73	86	93	97	100	68	1	19
z_15	wykonuje obliczenia dotyczące długości (5.3)	17	28	40	55	70	82	90	94	99	67	1	20
z_26_5	przestrzega norm interpunkcyjnych (2.3)*	5	18	35	56	72	85	92	96	99	67	1	21
z_14	dostrzega prawidłowości i sprawdza je na przykładach (3.7)	20	28	40	55	68	79	86	91	97	66	1	22
z_22_1	ustala sposób rozwiązywania zadania (3.8)	7	12	22	42	72	92	98	99	100	64	1	23
z_6	odczytuje tekst poetycki (1.1)	19	31	44	55	64	73	79	84	92	63	1	24
z_22_4	wykonuje obliczenia dotyczące pieniędzy (5.3)	6	14	26	45	67	84	91	96	99	62	1	25
z_8	określa funkcje elementów charakterystycznych dla danego tekstu (1.2)	26	32	40	49	60	71	81	89	96	61	1	26
z_12	posługuje się kategoriami czasu w celu porządkowania wydarzeń (3.1)	13	23	37	50	63	73	81	88	96	61	1	27
z_22_3	analizuje otrzymane wyniki (3.9)	2	7	16	37	67	87	95	98	100	60	1	28
z_26_3	przestrzega norm gramatycznych (2.3)	4	14	31	50	64	76	84	90	97	60	2	30
z_17	rozpoznaje własności figur i liczb (3.6)	8	11	19	37	64	83	93	96	99	59	1	31
z_18	wykonuje obliczenia dotyczące długości (5.3)	23	28	31	37	50	65	76	85	94	54	1	32
z_10	umieszcza datę w przedziale czasowym (3.1)	25	32	39	46	52	59	63	69	84	53	1	33
z_21_1	ustala sposób rozwiązania zadania (3.8)	2	5	12	25	45	65	81	93	99	47	1	34
z_21_3	wykonuje obliczenia dotyczące czasu (5.3)	2	6	16	31	48	61	72	83	94	47	1	34
z_22_2	wykonuje obliczenia dotyczące powierzchni (5.3)	1	2	8	21	48	70	81	89	96	47	1	36
z_23	posługuje się źródłem informacji (4.1)	4	8	15	28	45	61	74	86	97	47	2	38
z_21_2	wykonuje obliczenia dotyczące czasu (5.3)	1	2	7	16	34	54	72	87	97	40	1	39
z_25_2	przestrzega norm gramatycznych, ortograficznych i interpunkcyjnych (2.3)*	4	10	15	24	33	43	53	66	87	36	1	40

### 3.7. Rozkłady wyników uczniów

Uczniowie lubią porównywać wyniki między sobą, przyzwyczaili się również do odczytywania pozycji własnego wyniku punktowego na tle innych, którzy do sprawdzianu przystąpili. Temu celowi służy m.in. pokazanie rozkładów wyników oraz przedstawienie wyników punktowych w skali znormalizowanej *standardowej dziewiątki*. Na diagramie (Rysunek 13.) podano procent populacji uczniów, którzy uzyskali wyniki w odpowiadających każdemu stopniowi w tej skali. Im wyższy stopień, tym wyższy wynik *sprawdzianu*.



Rysunek 13. Rozkład wyników w skali *standardowej dziewiątki* znormalizowanych w skali kraju

Każdy ze stopni tej skali (1 do 9) posiada nazwę stanowiącą jej opis dydaktyczny. W tabeli 10. podano przedziały punktowe odpowiadające wynikom punktowym. Wynik ucznia 37 punktów, to *bardzo wysoki* rezultat. Tylko 4,9% uczniów klas VI w 2007 roku miało wynik wyższy niż wymieniony. Średni wynik uczniów (5. stopień) mieszczący się w przedziale 26 do 30 punktów uzyskało 21,7% ogółu uczniów klas VI. Warto zwrócić uwagę, że wynik średni 27 punktów, to 65 do 70% ogółu punktów możliwych do uzyskania.

**OKRĘGOWA KOMISJA EGZAMINACYJNA W KRAKOWIE**

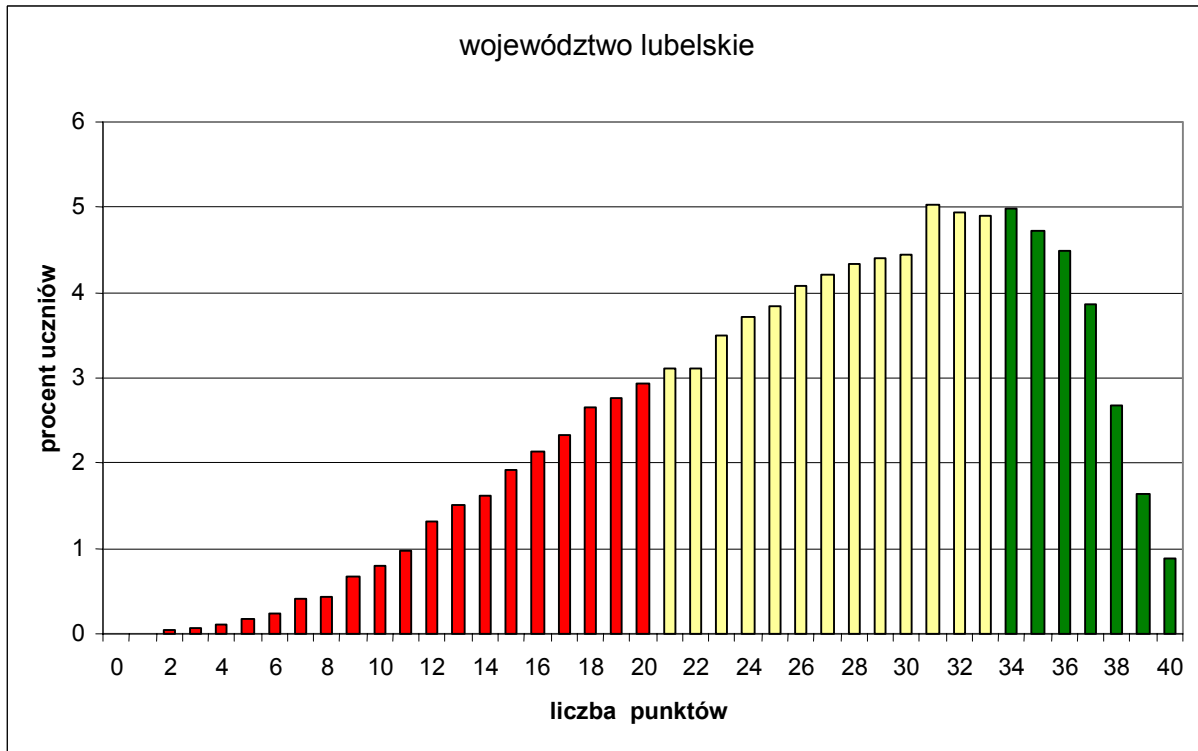
**Tabela 10. Przedziały punktowe skali *standardowej dziewiątki* dla wyników uczniów w kraju**

Nazwa wyniku	Najniższy	Bardzo niski	Niski	Niżej średni	Średni	Wyżej średni	Wysoki	Bardzo wysoki	Najwyższy
Przedziały punktowe	0-11	12-15	16-20	21-25	26-30	31-33	34-35	36-37	38-40
Stopień skali	<b>1</b>	<b>2</b>	<b>3</b>	<b>4</b>	<b>5</b>	<b>6</b>	<b>7</b>	<b>8</b>	<b>9</b>
Lubelskie	3,9%	6,4%	12,8%	17,3%	21,5%	14,9%	9,7%	8,3%	5,2%
Małopolskie	3,1%	5,3%	11,5%	17,1%	21,9%	15,4%	10,6%	9,0%	6,1%
Podkarpackie	3,9%	5,9%	12,8%	17,6%	21,7%	14,4%	9,8%	8,3%	5,7%
OKE Kraków	3,6%	5,8%	12,3%	17,3%	21,7%	15,0%	10,1%	8,6%	5,7%
	Uczniowie zagrożeni niskimi osiągnięciami			Uczniowie o średnim potencjale		Uczniowie o znacznym potencjale			

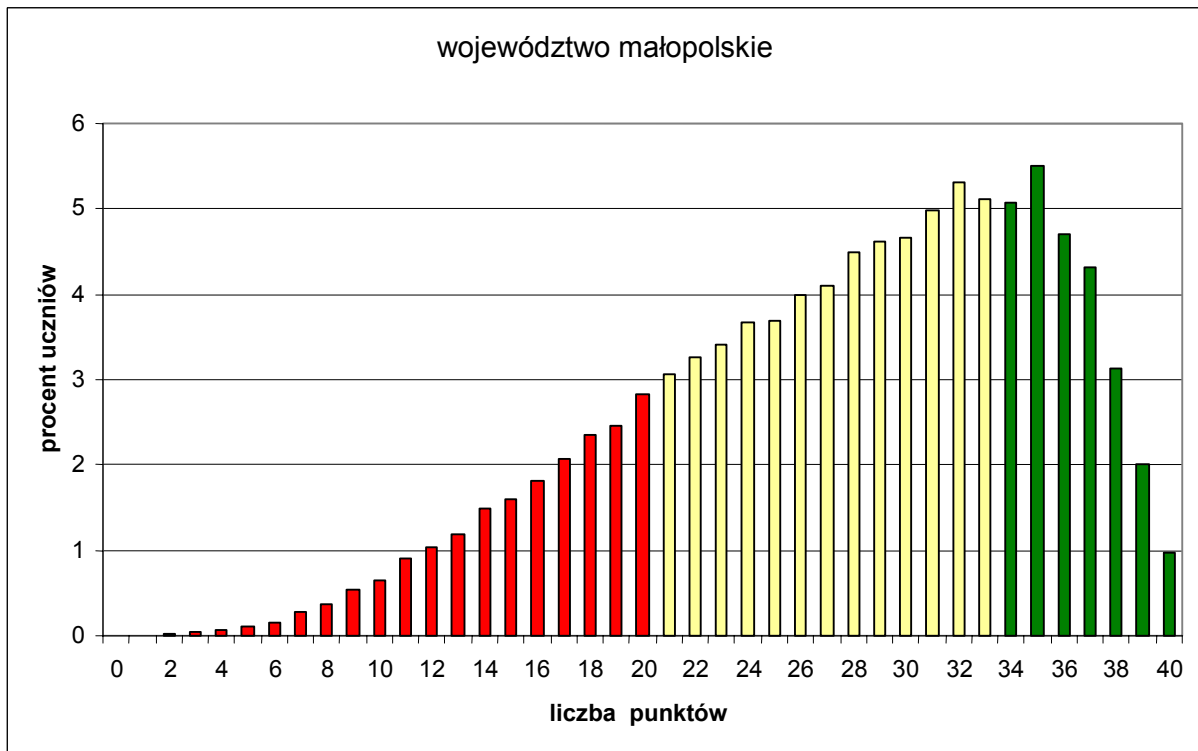
Poniżej na wykresach przedstawiono rozkłady wyników uczniów w trzech województwach oraz ogółem w OKE Kraków. Na wykresach wyróżniono normy związane z grupą uczniów, która jest **zagrożona niskimi osiągnięciami**. Osiągają oni poniżej 20 punktów, czyli 50% możliwych do uzyskania. W tej grupie znajduje się 21,7% populacji uczniów trzech województw (w całej Polsce 23,5%). Analizując wyniki w województwach stwierdzamy, że procent uczniów zagrożonych niskimi osiągnięciami w lubelskim wynosi 23,1%, w małopolskim 19,9% a podkarpackim 22,6%.

Kolejną grupę stanowią **uczniowie o znacznym potencjale**, czyli uczniowie, których wynik sprawdzianu wynosi co najmniej 34 punkty. W tej grupie znajduje się 23,5% uczniów całej Polski, w OKE Kraków 24,4% uczniów, w tym: 23,2% uczniów województwa lubelskiego, 25,7% małopolskiego i 23,8 podkarpackiego.

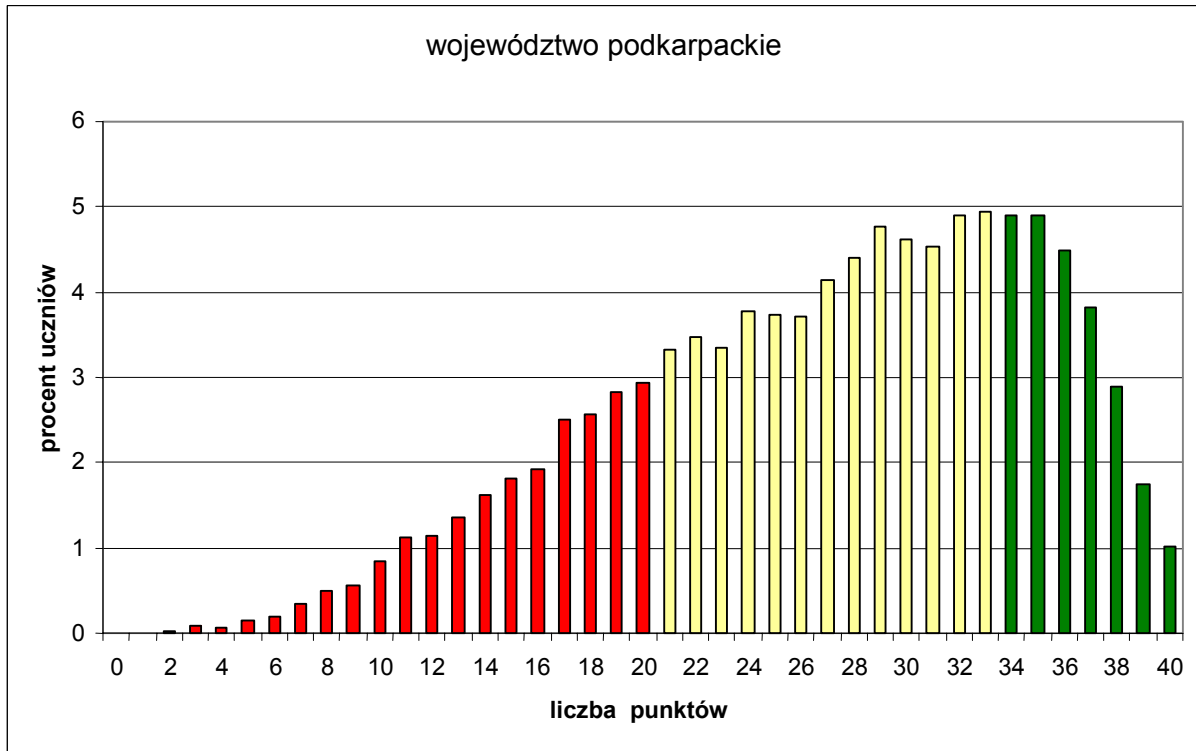
OKRĘGOWA KOMISJA EGZAMINACYJNA W KRAKOWIE



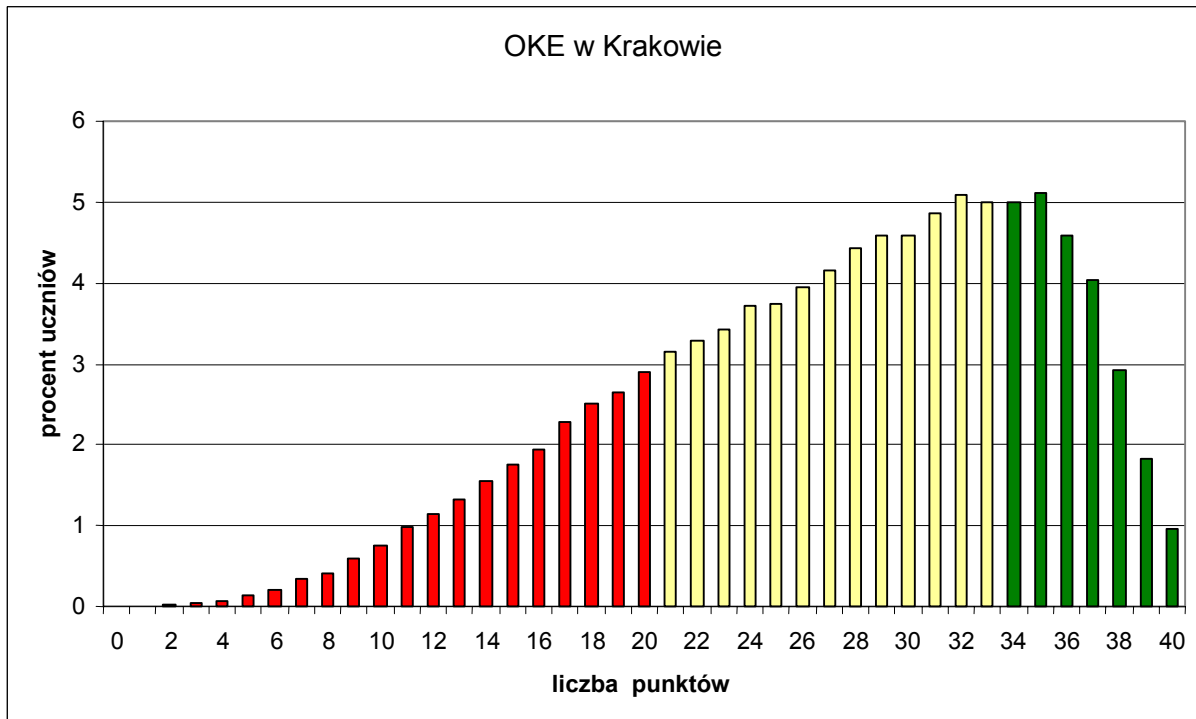
Rysunek 14. Rozkład punktów ze sprawdzianu dla uczniów województwa lubelskiego



Rysunek 15. Rozkład punktów ze sprawdzianu dla uczniów województwa małopolskiego



Rysunek 16. Rozkład punktów ze sprawdzianu dla uczniów województwa podkarpackiego

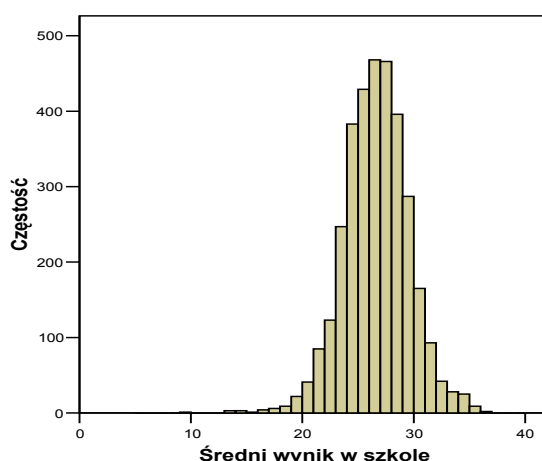


Rysunek 17. Rozkład punktów ze sprawdzianu dla OKE w Krakowie

## 4. Wyniki sprawdzianu w szkołach

### 4.1. Podstawowe statystyki dla szkół

Rozkład wyników szkół jest zbliżony do normalnego i przesunięty w stronę wyższych wyników. Wynik średni dla szkoły równa wynosi 26,63 punkty, czyli 66% możliwych do uzyskania. Wartość ta, to mediana – dzieląca zbiór wyników na dwie części.



Rysunek 18. Rozkład wyników w szkołach

Zróznicowanie wyników między szkołami w Polsce jest duże. Różnica pomiędzy wynikiem najniższym w Polsce (7,2 punktu) a wynikiem najwyższym (39,5 punktu) wynosi 32,3 punktu, czyli 80% długości skali wyników surowych (40 punktów).

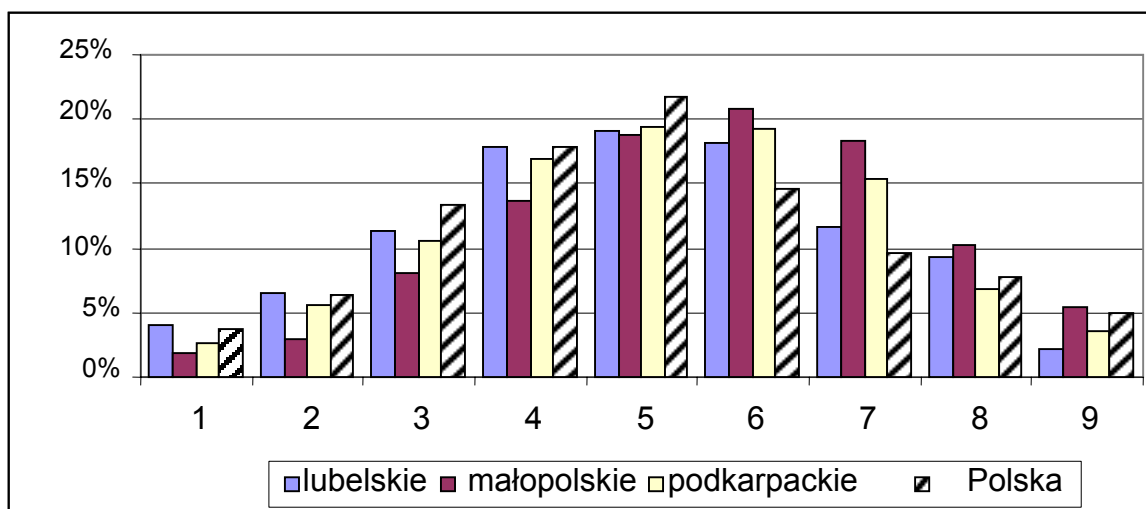
Tabela 10. Podstawowe dane statystyczne dla szkół

Miary	OKE Kraków		Lubelskie		Małopolskie		Podkarpackie		
	Punkty	Procenty	Punkty	Procenty	Punkty	Procenty	Punkty	Procenty	
Mediana	26,63	66,59	26,20	65,50	27,11	67,79	26,39	65,98	
Modalna	26*	65	28	70	27,5	68,75	26	65	
Odchylenie standardowe	2,90	7,25	2,98	7,44	2,85	7,12	2,80	7,00	
Rozstęp	27,20	68,01	27,20	68,01	22,92	57,29	20,48	51,20	
Minimum	9,63	24,07	9,63	24,07	13,20	33,00	14,44	36,11	
Maksimum	36,83	92,08	36,83	92,08	36,12	90,29	34,92	87,31	
Percentyle	25	24,75	61,88	24,43	61,08	25,32	63,31	24,50	61,25
	50	26,63	66,59	26,20	65,50	27,11	67,79	26,39	65,98
	75	28,46	71,14	28,00	70,00	28,87	72,17	28,24	70,61

\* Istnieje wiele wartości modalnych. Podano wartość najmniejszą.

#### 4.2. Wyniki szkół w skali znormalizowanej

Poniżej na rys. 19 i w tabeli 11. przedstawiono wynik normalizacji rozkładu wyników szkół w skali *standardowej dziewiątki*. Rysunek umożliwia porównanie między województwami procentowego udziału szkół według wyników w skali *standardowej dziewiątki* oraz porównanie rozkładu do danych dla wszystkich szkół w Polsce. W województwie lubelskim procentowy udział szkół z wynikami niższymi niż piąty stopień skali jest wyższy niż w dwu pozostałych województwach.



Rysunek 19. Procentowy udział szkół według wyników znormalizowanych w skali kraju

W każdym z trzech województw szkół z wynikami szóstego, siódmego i ósmego stopnia skali jest znacznie więcej niż średnio w Polsce. W województwie małopolskim szkół z wynikami najwyższymi jest więcej niż w Polsce.

Tabela 11. Przedziały skali staninowej dla wyników szkół (normalizowane w skali kraju)

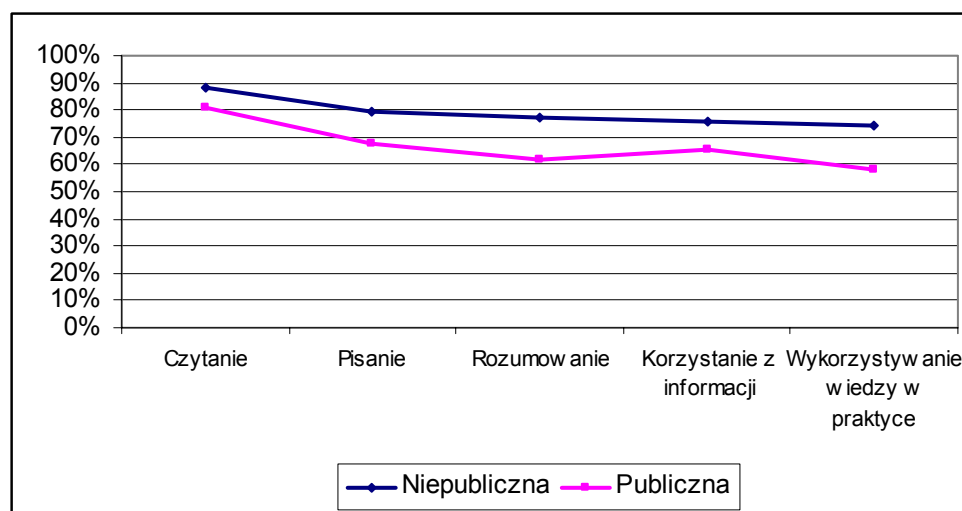
Nazwa wyniku	Najniższy	Bardzo niski	Niski	Niżej średni	Średni	Wyżej średni	Wysoki	Bardzo wysoki	Najwyższy
Przedziały punktowe	7,2-20,8	20,8-22,6	22,7-24,1	24,2-25,4	25,5-26,8	26,9-28,2	28,3-29,7	29,8-31,7	31,8-39,5
Stopień skali	<b>1</b>	<b>2</b>	<b>3</b>	<b>4</b>	<b>5</b>	<b>6</b>	<b>7</b>	<b>8</b>	<b>9</b>
Lubelskie	4,0%	6,5%	11,3%	17,9%	19,1%	18,1%	11,6%	9,3%	2,2%
Małopolskie	1,9%	2,9%	8,1%	13,6%	18,8%	20,8%	18,3%	10,3%	5,4%
Podkarpackie	2,6%	5,6%	10,6%	16,9%	19,4%	19,2%	15,4%	6,8%	3,5%
OKE Kraków	2,7%	4,7%	9,8%	15,8%	19,1%	19,6%	15,5%	8,9%	3,9%
	wyniki niskie			wyniki średnie			wyniki wysokie		

#### 4.3. Wyniki szkół publicznych i niepublicznych

Szkoły niepubliczne uzyskały o 12% wyższe wyniki niż publiczne. Różnice na korzyść wyników szkół niepublicznych występują we wszystkich kategoriach umiejętności. Największa różnica między wynikami uczniów szkół niepublicznych i publicznych daje się zauważyć w zakresie umiejętności *wykorzystywania wiedzy w praktyce* (16%) i *rozumowania* (15%). Pamiętać jednak należy, że do sprawdzianu w tych szkołach przystąpiło ogółem w trzech województwach zaledwie 662 uczniów, czyli 0,7% populacji szóstoklasistów (tabela 12.). Jak wynika z badań jakościowych prowadzonych przy okazji egzaminów zewnętrznych, status społeczny i ekonomiczny rodziców tych uczniów jest najwyższy, czują się oni silnie umotywowani do osiągania jak najlepszych rezultatów kształcenia.

Tabela 12. Zestawienie porównawcze wyników w szkołach publicznych i niepublicznych

Umiejętności	Szkoły niepubliczne	Szkoły publiczne	Ogółem
	662 uczniów	93 875 uczniów	
wyniki w procentach			
Czytanie	88,41	80,80	80,86
Pisanie	79,47	67,37	67,45
Rozumowanie	77,25	61,69	61,80
Korzystanie z informacji	76,06	65,78	65,85
Wykorzystywanie wiedzy w praktyce	74,04	57,92	58,03
Ogółem	79,83	67,54	67,63



Rysunek 20. Wyniki sprawdzianu w szkołach publicznych i niepublicznych



## 5. Wyniki uczniów niedosłyszących i niesłyszących

Do sprawdzianu przystąpiło 134 uczniów słabo słyszących i niesłyszących. Rozwiązali oni test „W szkole” w formie dostosowanej (S-A7). Arkusz egzaminacyjny pt. „W szkole” zawierał 26 zadań, w tym 20 zadań zamkniętych wyboru wielokrotnego. Za poprawne wykonanie wszystkich zadań uczeń mógł otrzymać 40 punktów. Liczba punktów za umiejętności w poszczególnych obszarach jest taka sama jak w arkuszu S-A1. Sprawdzenia z wykorzystaniem arkusza S-7 był zastosowany w 85 szkołach.

Tabela 13. Uczniowie niedosłyszący i niesłyszący według województw

Województwa OKE Kraków	Liczba szkół	Liczba uczniów, którzy przystąpili do sprawdzianu
Lubelskie	17	35
Małopolskie	42	64
Podkarpackie	26	35
<b>Ogółem</b>	<b>85</b>	<b>134</b>

**Statystyczny uczeń** rozwiązujący arkusze dla niesłyszących lub słabo słyszących **uzyskał na sprawdzianie 25,2 punktów** na 40 możliwych do uzyskania, czyli 63%.

Osiągnięcia uczniów zgodnie ze sprawdzanymi umiejętnościami są zróżnicowane. Najwyższe wyniki uzyskali uczniowie z zakresu takich umiejętności jak: *czytanie* (76% punktów) i *pisanie* (69% punktów), a najniższe z *wykorzystywania wiedzy w praktyce* (50%) i *rozumowania* (55% punktów).

Tabela 14. Wyniki sprawdzianu dla niesłyszących i słabo słyszących według sprawdzanych umiejętności

Czytanie 10 pkt	Pisanie 10 pkt	Rozumowanie 8 pkt	Korzystanie z informacji 4 pkt	Wykorzystywanie wiedzy w praktyce 8 pkt
<b>wynik w punktach</b>				
7,6	6,9	4,4	2,3	4,0
<b>wynik w procentach</b>				
76	69	55	58	50

## 6. Wyniki uczniów z upośledzeniem w stopniu lekkim

Do sprawdzianu przystąpiło 1253 uczniów z upośledzeniem umysłowym w stopniu lekkim. Rozwiązali oni test specjalnie dla nich przygotowany – „*O wiosnie*” (S-8).

Na rozwiązanie wszystkich zadań przewidziano 60 minut. Na podstawie zaleceń poradni psychologiczno-pedagogicznej czas ten mógł zostać wydłużony o 30 minut. Arkusz był zastosowany w 714 szkołach.

**Tabela 15. Uczniowie z upośledzeniem w stopniu lekkim według województw**

Województwa OKE Kraków	Liczba szkół	Liczba uczniów, którzy przystąpili do sprawdzian
Lubelskie	185	310
Małopolskie	307	528
Podkarpackie	222	415
<b>Ogółem</b>	<b>714</b>	<b>1253</b>

Za poprawne wykonanie wszystkich zadań uczeń mógł otrzymać 40 punktów, z tego za:

- *czytanie* 9 pkt,
- *pisanie* 8 pkt,
- *rozumowanie* 9 pkt,
- *korzystanie z informacji* 2 pkt,
- *wykorzystywanie wiedzy w praktyce* 12 pkt.

**Statystyczny uczeń** uzyskał w teście **69,4%** pkt (średni wynik: **27,8** pkt). Uczniowie najlepiej poradzili sobie z *korzystaniem z informacji* (78,3% pkt) i *pisaniem* (73,5% pkt), słabiej z *wykorzystywaniem wiedzy w praktyce* (73,1% pkt) i *czytaniem* (69,3% pkt), a najslabiej opanowali umiejętności dotyczące *rozumowania* (59,4% pkt).

**Tabela 16. Wyniki sprawdzianu dla uczniów z upośledzeniem w stopniu lekkim**

Czytanie 9 pkt	Pisanie 8 pkt	Rozumowanie 9 pkt	Korzystanie z informacji 2 pkt	Wykorzystywanie wiedzy w praktyce 12. pkt
<b>wynik w punktach</b>				
6,2	5,9	5,3	1,6	8,8
<b>wynik w procentach</b>				
69	69	73	59	78

