



Okręgowa Komisja Egzaminacyjna w Krakowie, Wydział Egzaminów Zawodowych  
os. Szkolne 37, 31-978 Kraków, tel. (012) 68 32 181-183 fax: (012) 68 32 180  
e-mail: oke@oke.krakow.pl, egzaw@oke.krakow.pl; www.oke.krakow.pl

---

**ANALIZA WYNIKÓW**  
**Z EGZAMINU POTWIERDZAJĄCEGO KWALIFIKACJE**  
**ZAWODOWE**  
**DLA ABSOLWENTÓW**  
**ZASADNICZYCH SZKÓŁ ZAWODOWYCH**

**WOJEWÓDZTWO LUBELSKIE**

**sesja zimowa 2012**

**Kraków 2012**



# WYKAZ ZAWODÓW

<i>Rolnik 613[01]</i> .....	4
<i>Rzeźnik-wędliniarz 741[03]</i> .....	11

Do egzaminu zgłoszonych zostało: **26**

Przystąpiło łącznie: **26**

ETAP PISEMNY		ETAP PRAKTYCZNY		DYPLOM * POTWIERDZAJĄCY KWALIFIKACJE ZAWODOWE
przystąpiło	zdało	przystąpiło	zdało	otrzymało
26	25	26	26	25
	96,2%		100,0%	96,2%

Tabela 1. Wyniki egzaminu potwierdzającego kwalifikacje zawodowe z podziałem na typy szkół

Typ szkoły	Etap pisemny			Etap praktyczny			Dyplom *	
	Przystąpiło	Zdało	Zdało %	Przystąpiło	Zdało	Zdało %	Otrzymało	Otrzymało %
Zasadnicza Szkoła Zawod.	8	7	87,5%	8	8	100,0%	7	87,5%
Szkoła Policealna	18	18	100,0%	18	18	100,0%	18	100,0%

Tabela 2. Wyniki egzaminu potwierdzającego kwalifikacje zawodowe z podziałem na szkoły publiczne i niepubliczne

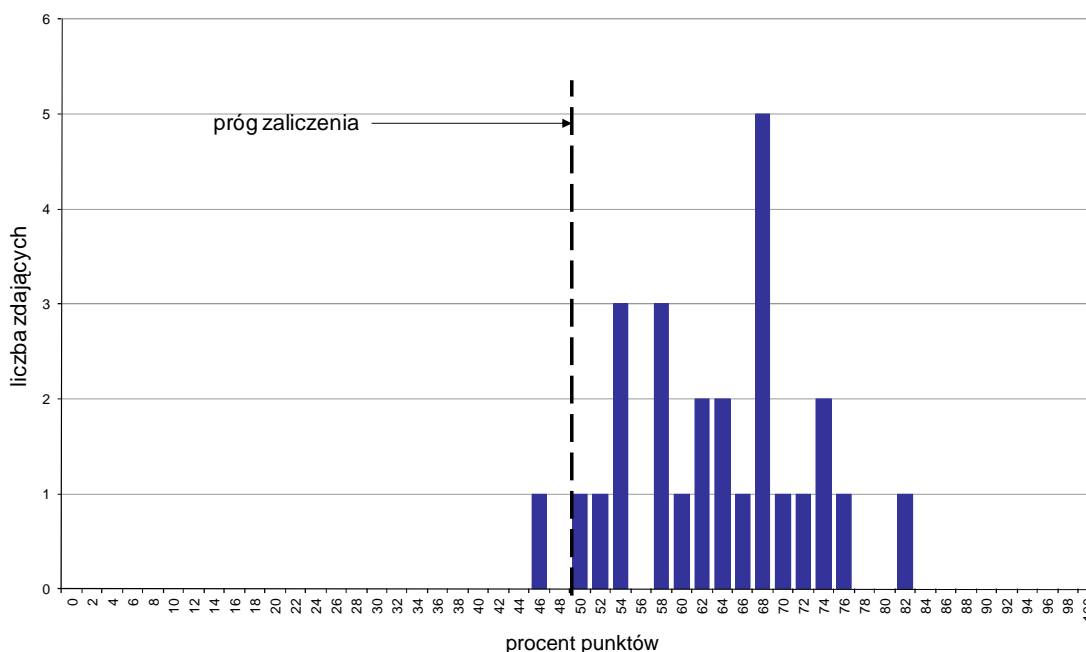
Typ szkoły	Etap pisemny			Etap praktyczny			Dyplom *	
	Przystąpiło	Zdało	Zdało %	Przystąpiło	Zdało	Zdało %	Otrzymało	Otrzymało %
Publiczna	8	7	87,5%	8	8	100,0%	7	87,5%
Niepubliczna	18	18	100,0%	18	18	100,0%	18	100,0%

\* dotyczy zdających, którzy przystąpili do obu etapów egzaminu

## Analiza wyników części I etapu pisemnego

Tabela 3. Podstawowe dane statystyczne wyników egzaminu - część I etapu pisemnego

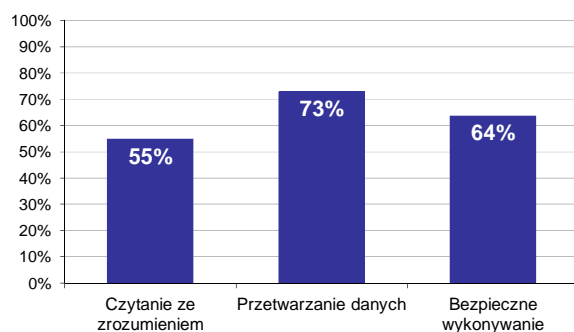
Liczba zdających	Średnia łatwość zadań	Średni wynik	Modalna	Najwyższy wynik	Najniższy wynik	Rozstęp	Odchylenie standardowe
26	0,6	31,7	34	41 (82%)	23 (46%)	18	4,4



Wykres 1. Rozkład wyników części I etapu pisemnego

W części I etapu pisemnego zdający uzyskiwali przeciętnie 31,7 punkty, rozwiązując poprawnie średnio 63,4% zadań testowych. Najczęściej powtarzał się wynik 34 punkty (Tabela 3).

Próg zaliczenia na poziomie co najmniej 50%, wynoszący 25 punktów dla części I etapu pisemnego, przekroczyło 25 osób czyli 96,15% zdających. Najwyższy wynik - 41 punktów (82%) uzyskał 1 zdający, a najniższy 23 punkty (46%) - również 1 zdający (Wykres 1).



Wykres 2. Poziom spełnienia wymagań egzaminacyjnych w obszarach

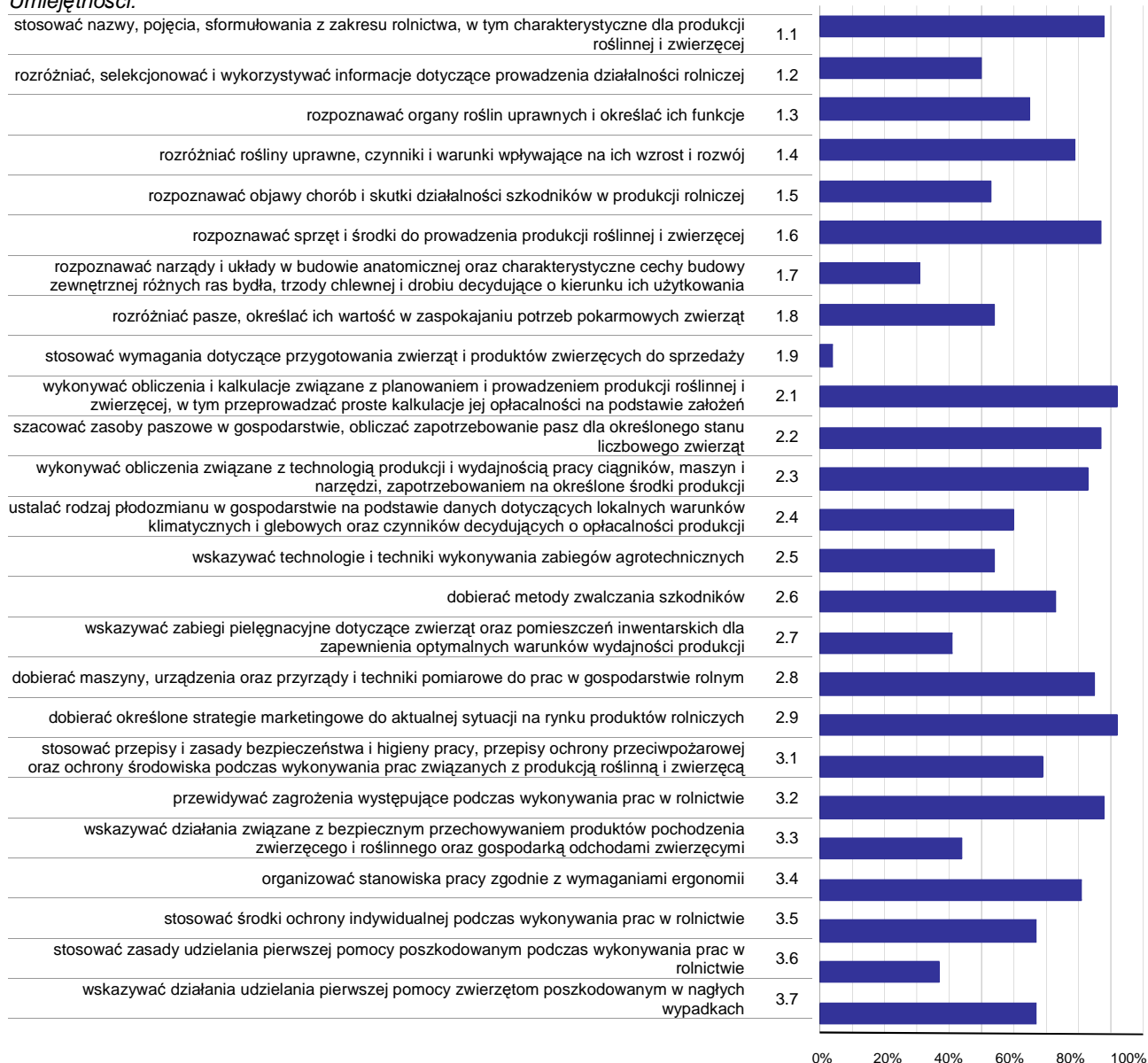
Absolwenci zdający część I etapu pisemnego najlepiej opanowali wiedzę i umiejętności z obszaru przetwarzanie danych liczbowych i operacyjnych. Rozwiązali poprawnie w tym obszarze średnio 73% zadań.

Nieco gorzej zdający rozwiązywali zadania z obszaru bezpieczne wykonywanie zadań zawodowych, w którym średni poziom spełnienia wymagań egzaminacyjnych wyniósł 64%.

Najstabiliej zdający radzili sobie z zadaniami z obszaru czytanie ze zrozumieniem. Zdający rozwiązali w tym obszarze średnio 55% zadań.

Wykres 3 ilustruje stopień opanowania przez absolwentów poszczególnych wymagań egzaminacyjnych dla zawodu *rolnik* w części I etapu pisemnego.

**Umiejętności:**



**Wykres 3. Poziom opanowania umiejętności określonych w standardzie wymagań egzaminacyjnych**

Zdający część I etapu pisemnego egzaminu najlepiej opanowali umiejętności:

- 2.1 wykonywać obliczenia i kalkulacje związane z planowaniem i prowadzeniem produkcji roślinnej i zwierzęcej, w tym przeprowadzać proste kalkulacje jej opłacalności na podstawie założeń wstępnych (92,31%),
- 2.9 dobierać określone strategie marketingowe do aktualnej sytuacji na rynku produktów rolniczych (92,31%),
- 1.1 stosować nazwy, pojęcia, sformułowania z zakresu rolnictwa, w tym charakterystyczne dla produkcji roślinnej i zwierzęcej (88,46%).

Najwięcej trudności sprawiły absolwentom zadania sprawdzające opanowanie umiejętności:

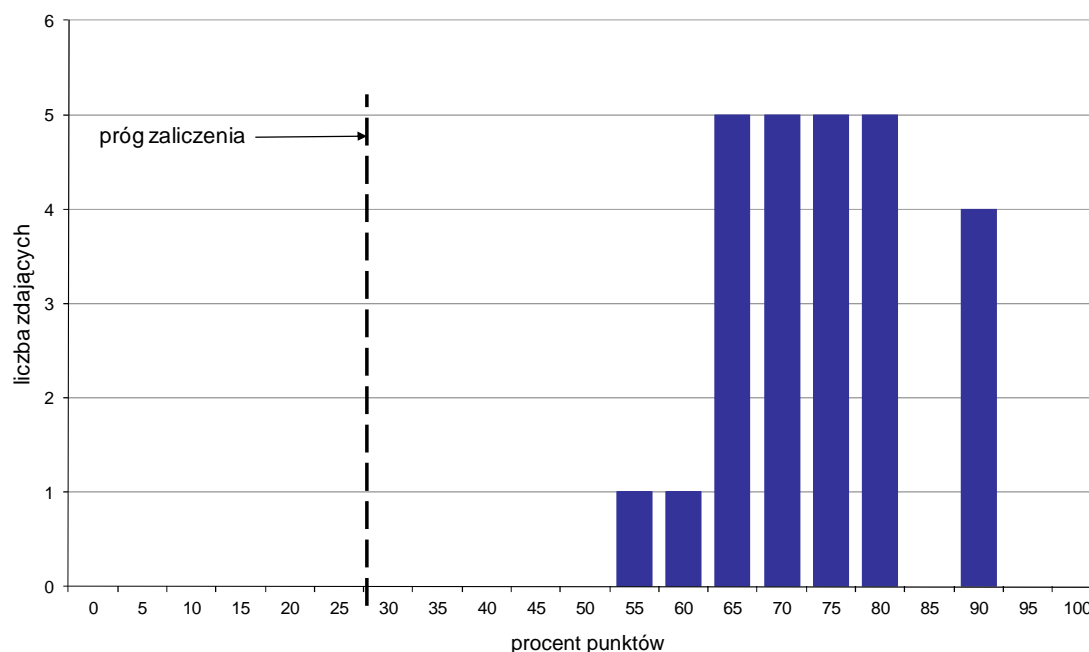
- 1.9 stosować wymagania dotyczące przygotowania zwierząt i produktów zwierzęcych do sprzedaży (3,85%),

- 1.7 rozpoznawać narządy i układy w budowie anatomicznej oraz charakterystyczne cechy budowy zewnętrznej różnych ras bydła, trzody chlewnej i drobiu decydujące o kierunku ich użytkowania (30,77%),
- 3.6 stosować zasady udzielania pierwszej pomocy poszkodowanym podczas wykonywania prac w rolnictwie (36,54%).

## Analiza wyników części II etapu pisemnego

Tabela 4. Podstawowe dane statystyczne wyników egzaminu - część II etapu pisemnego

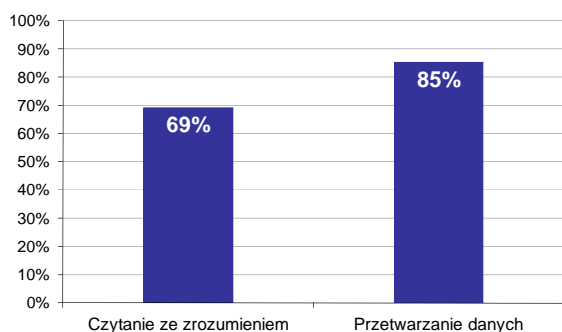
Liczba zdających	Średnia łatwość zadań	Średni wynik	Modalna	Najwyższy wynik	Najniższy wynik	Rozstęp	Odchylenie standardowe
26	0,7	14,8	---	18 (90%)	11 (55%)	7	1,9



Wykres 4. Rozkład wyników części II etapu pisemnego

W części II etapu pisemnego zdający uzyskiwali przeciętnie 14,8 punktów, rozwiązując poprawnie średnio 74% zadań testowych (Tabela 4).

Próg zaliczenia na poziomie co najmniej 30%, wynoszący 6 punktów dla części II etapu pisemnego, przekroczyło 26 osób czyli 100% zdających. Najwyższy wynik - 18 punktów (90%) uzyskało 4 zdających, a najniższy 11 punktów (55%) - 1 zdający (Wykres 4).



Wykres 5. Poziom spełnienia wymagań egzaminacyjnych w obszarach

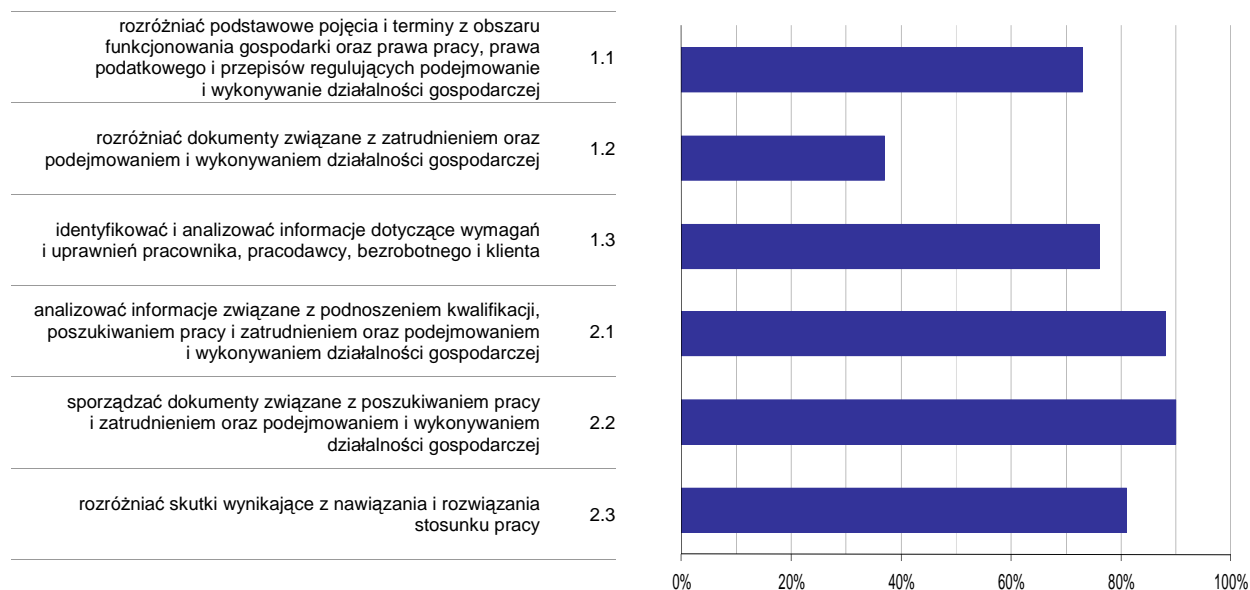
Absolwenci zdający część II etapu pisemnego najlepiej opanowali wiedzę i umiejętności z obszaru przetwarzanie danych liczbowych i operacyjnych. Rozwiązali poprawnie w tym obszarze średnio 85% zadań.

Nieco więcej problemów zdający mieli z zadaniami z obszaru czytanie ze zrozumieniem, w którym średni poziom spełnienia wymagań egzaminacyjnych wyniósł 69%.



Poniższy wykres obrazuje, w jakim stopniu absolwenci zdający część II etapu pisemnego spełnili wymagania określone w standardzie wymagań egzaminacyjnych.

**Umiejętności:**



**Wykres 6. Poziom opanowania umiejętności określonych w standardzie wymagań egzaminacyjnych**

Zdający część II etapu pisemnego egzaminu najlepiej opanowali umiejętności:

- 2.2 sporządzać dokumenty związane z poszukiwaniem pracy i zatrudnieniem oraz podejmowaniem i wykonywaniem działalności gospodarczej (90,38%),
- 2.1 analizować informacje związane z podnoszeniem kwalifikacji, poszukiwaniem pracy i zatrudnieniem oraz podejmowaniem i wykonywaniem działalności gospodarczej (88,46%).

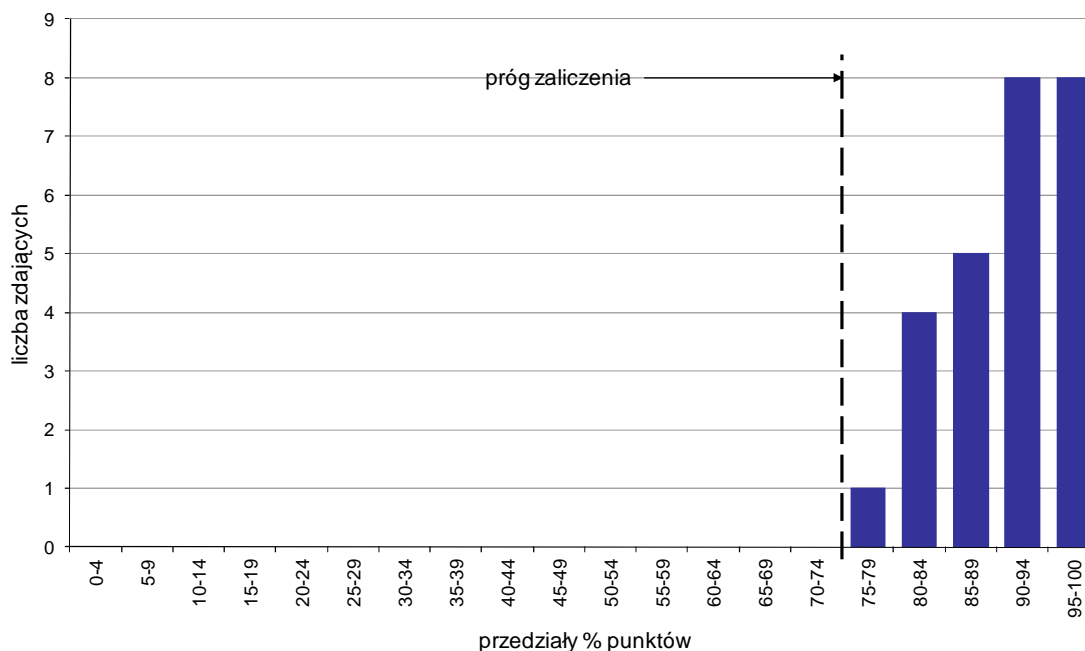
Najwięcej trudności sprawiły absolwentom zadania sprawdzające opanowanie umiejętności:

- 1.2 rozdzielić dokumenty związane z zatrudnieniem oraz podejmowaniem i wykonywaniem działalności gospodarczej (36,54%),
- 1.1 rozdzielić podstawowe pojęcia i terminy z obszaru funkcjonowania gospodarki oraz prawa pracy, prawa podatkowego i przepisów regulujących podejmowanie i wykonywanie działalności gospodarczej (73,08%).

## Analiza wyników etapu praktycznego

Tabela 5. Podstawowe dane statystyczne wyników egzaminu - etap praktyczny

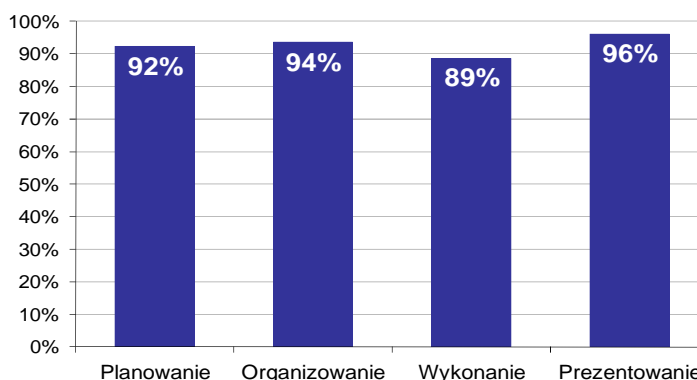
Liczba zdających	Średni wynik	Modalna	Najwyższy wynik	Najniższy wynik	Rozstęp	Odchylenie standardowe
26	90,6%	92,0%, 96,0%	96,0%	79,0%	17,0%	5,1%



Wykres 7. Rozkład wyników etapu praktycznego

Absolwenci, którzy przystąpili do etapu praktycznego egzaminu zawodowego uzyskali średnio 90,6% punktów. Najczęściej powtarzał się wynik 92% oraz 96% punktów (Tabela 5).

Próg zaliczenia etapu praktycznego określony na poziomie co najmniej 75% punktów możliwych do uzyskania przekroczyło 26 absolwentów, co stanowi 100% zdających etap praktyczny. Najwyższy wynik - 96% punktów uzyskało 8 zdających, a najniższy 79% punktów - 1 zdający (Wykres 7).



Wykres 8. Poziom spełnienia wymagań egzaminacyjnych w poszczególnych obszarach zadania egzaminacyjnego

Absolwenci zdający etap praktyczny egzaminu najlepiej opanowali umiejętności określone w obszarze "Prezentowanie" (poprawnie wykonywali średnio 96% czynności).

Najtrudniejsze okazało się dla nich "Wykonanie" (poprawnie wykonali w tym obszarze średnio 89% czynności).

## RZEŹNIK-WĘDLINIARZ 741[03]

Do egzaminu zgłoszonych zostało: 2

Przystąpiło łącznie: 2

ETAP PISEMNY		ETAP PRAKTYCZNY		DYPLOM * POTWIERDZAJĄCY KWALIFIKACJE ZAWODOWE
przystąpiło	zdało	przystąpiło	zdało	otrzymało
2	2	2	2	2
	100,0%		100,0%	100,0%

Tabela 1. Wyniki egzaminu potwierdzającego kwalifikacje zawodowe z podziałem na typy szkół

Typ szkoły	Etap pisemny			Etap praktyczny			Dyplom *	
	Przystąpiło	Zdało	Zdało %	Przystąpiło	Zdało	Zdało %	Otrzymało	Otrzymało %
Zasadnicza Szkoła Zawod.	0			0				
Szkoła Policealna	2	2	100,0%	2	2	100,0%	2	100,0%

Tabela 2. Wyniki egzaminu potwierdzającego kwalifikacje zawodowe z podziałem na szkoły publiczne i niepubliczne

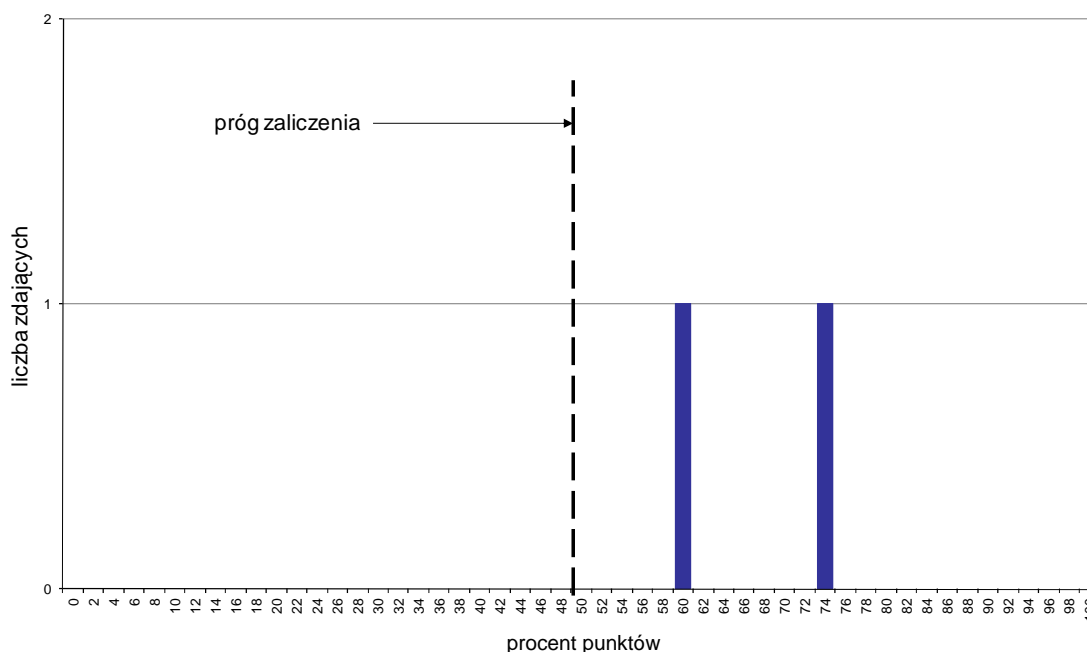
Typ szkoły	Etap pisemny			Etap praktyczny			Dyplom *	
	Przystąpiło	Zdało	Zdało %	Przystąpiło	Zdało	Zdało %	Otrzymało	Otrzymało %
Publiczna	0			0				
Niepubliczna	2	2	100,0%	2	2	100,0%	2	100,0%

\* dotyczy zdających, którzy przystąpili do obu etapów egzaminu

## Analiza wyników części I etapu pisemnego

Tabela 3. Podstawowe dane statystyczne wyników egzaminu - część I etapu pisemnego

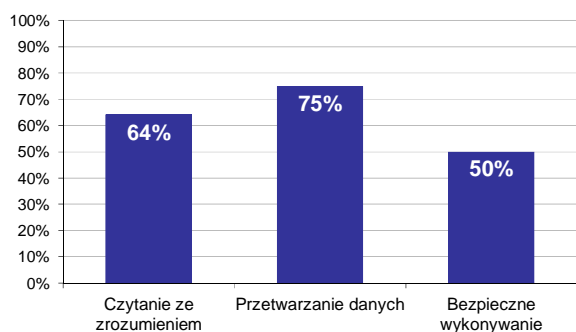
Liczba zdających	Średnia łatwość zadań	Średni wynik	Modalna	Najwyższy wynik	Najniższy wynik	Rozstęp	Odchylenie standardowe
2	0,7	33,5	---	37 (74%)	30 (60%)	7	4,9



Wykres 1. Rozkład wyników części I etapu pisemnego

W części I etapu pisemnego zdający uzyskiwali przeciętnie 33,5 punkty, rozwiązując poprawnie średnio 67% zadań testowych (Tabela 3).

Próg zaliczenia na poziomie co najmniej 50%, wynoszący 25 punktów dla części I etapu pisemnego, przekroczyły 2 osoby czyli 100% zdających. Najwyższy wynik - 37 punktów (74%) uzyskał 1 zdający, a najniższy 30 punktów (60%) - również 1 zdający (Wykres 1).



Wykres 2. Poziom spełnienia wymagań egzaminacyjnych w obszarach

Absolwenci zdający część I etapu pisemnego najlepiej opanowali wiedzę i umiejętności z obszaru przetwarzanie danych liczbowych i operacyjnych. Rozwiązali poprawnie w tym obszarze średnio 75% zadań.

Nieco gorzej zdający rozwiązywali zadania z obszaru czytanie ze zrozumieniem, w którym średni poziom spełnienia wymagań egzaminacyjnych wyniósł 64%.

Najmniej zdający radzili sobie z zadaniami z obszaru bezpieczne wykonywanie zadań zawodowych. Zdający rozwiązyali w tym obszarze średnio 50% zadań.

Wykres 3 ilustruje stopień opanowania przez absolwentów poszczególnych wymagań egzaminacyjnych dla zawodu rzeźnik-wędliniarz w części I etapu pisemnego.

**Umiejętności:**



**Wykres 3. Poziom opanowania umiejętności określonych w standardzie wymagań egzaminacyjnych**

Zdający część I etapu pisemnego egzaminu najlepiej opanowali umiejętności:

- 2.1 klasyfikować i określać rodzaje mięsa i przetworów mięsnych (100%),
- 2.2 dobierać maszyny, urządzenia i sprzęt do linii uboju i obróbki poubojowej zwierząt rzeźnych oraz do rozbioru i wykrawania mięsa (100%),
- 2.9 szacować zapotrzebowanie na surowce, przyprawy i materiały pomocnicze na podstawie norm i receptur (100%).

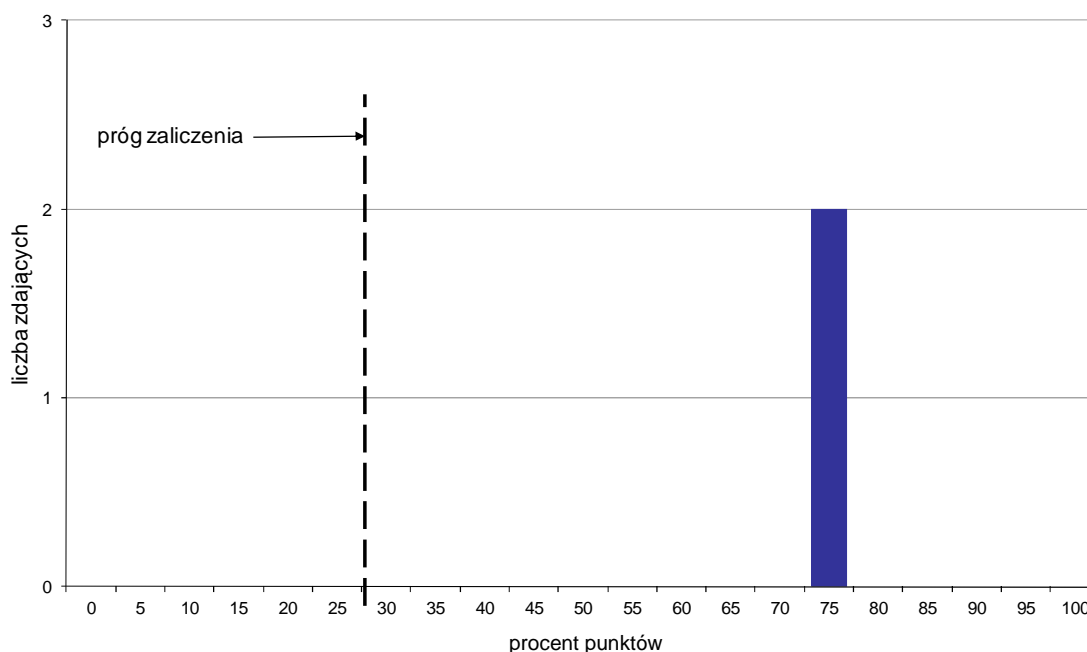
Najwięcej trudności sprawiły absolwentom zadania sprawdzające opanowanie umiejętności:

- 3.3 wskazywać sposoby udzielania pierwszej pomocy poszkodowanemu podczas wykonywania prac rzeźnika-wędliniarza (0%),
- 3.2 dobierać środki ochrony osobistej do prac związanych z produkcją i przetwórstwem mięsa (25%),
- 2.7 dobierać metody utrwalania wyrobów i przetworów mięsnych (25%).

## Analiza wyników części II etapu pisemnego

Tabela 4. Podstawowe dane statystyczne wyników egzaminu - część II etapu pisemnego

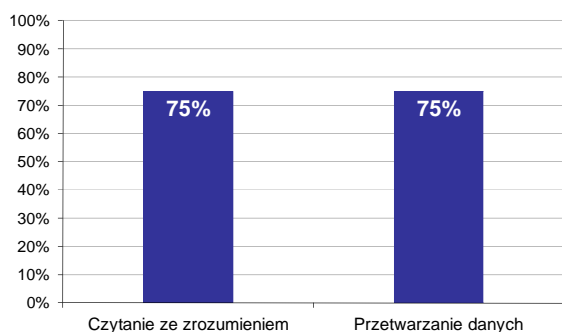
Liczba zdających	Średnia łatwość zadań	Średni wynik	Modalna	Najwyższy wynik	Najniższy wynik	Rozstęp	Odchylenie standardowe
2	0,8	15,0	15	15 (75%)	15 (75%)	0	0,0



Wykres 4. Rozkład wyników części II etapu pisemnego

W części II etapu pisemnego zdający uzyskiwali przeciętnie 15 punktów, rozwiązując poprawnie średnio 75% zadań testowych. Najczęściej powtarzał się wynik 15 punktów (Tabela 4).

Próg zaliczenia na poziomie co najmniej 30%, wynoszący 6 punktów dla części II etapu pisemnego, przekroczyły 2 osoby czyli 100% zdających. Najwyższy wynik - 15 punktów (75%) uzyskało 2 zdających, a najniższy 15 punktów (75%) - również 2 zdających (Wykres 4).

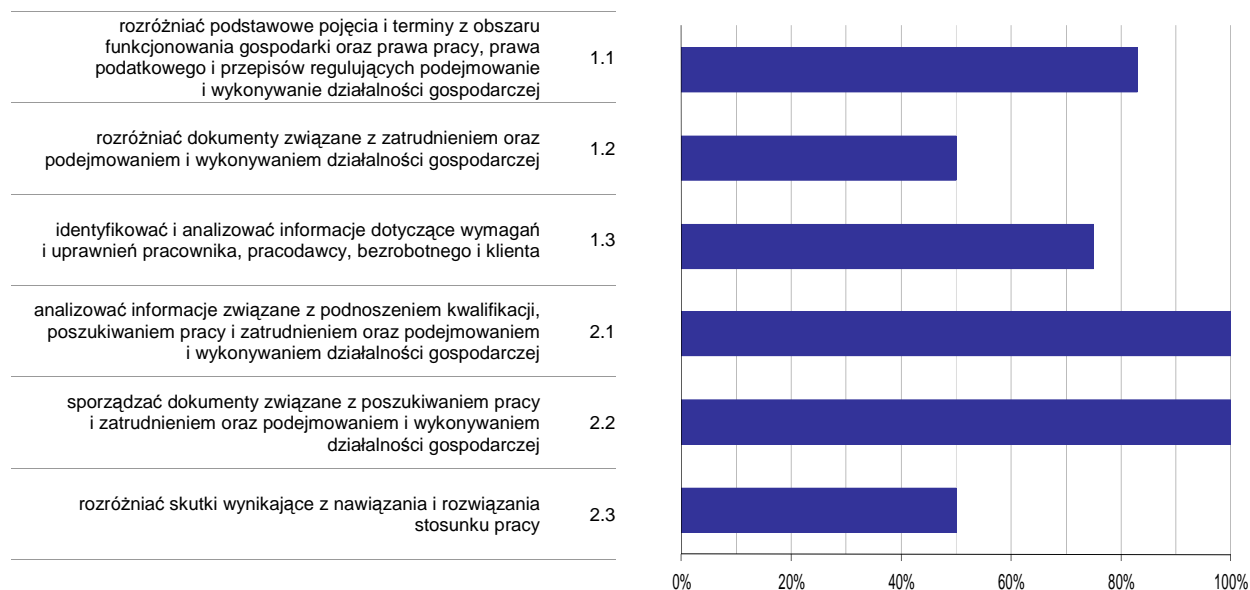


Wykres 5. Poziom spełnienia wymagań egzaminacyjnych w obszarach

Absolwenci zdający część II etapu pisemnego w takim samym stopniu opanowali wiedzę i umiejętności z obu obszarów (czytanie ze zrozumieniem oraz przetwarzanie danych liczbowych i operacyjnych). Rozwiązali poprawnie średnio 75% zadań.

Poniższy wykres obrazuje, w jakim stopniu absolwenci zdający część II etapu pisemnego spełnili wymagania określone w standardzie wymagań egzaminacyjnych.

**Umiejętności:**



**Wykres 6. Poziom opanowania umiejętności określonych w standardzie wymagań egzaminacyjnych**

Zdający część II etapu pisemnego egzaminu najlepiej opanowali umiejętności:

- 2.1 analizować informacje związane z podnoszeniem kwalifikacji, poszukiwaniem pracy i zatrudnieniem oraz podejmowaniem i wykonywaniem działalności gospodarczej (100%),
- 2.2 sporządzać dokumenty związane z poszukiwaniem pracy i zatrudnieniem oraz podejmowaniem i wykonywaniem działalności gospodarczej (100%).

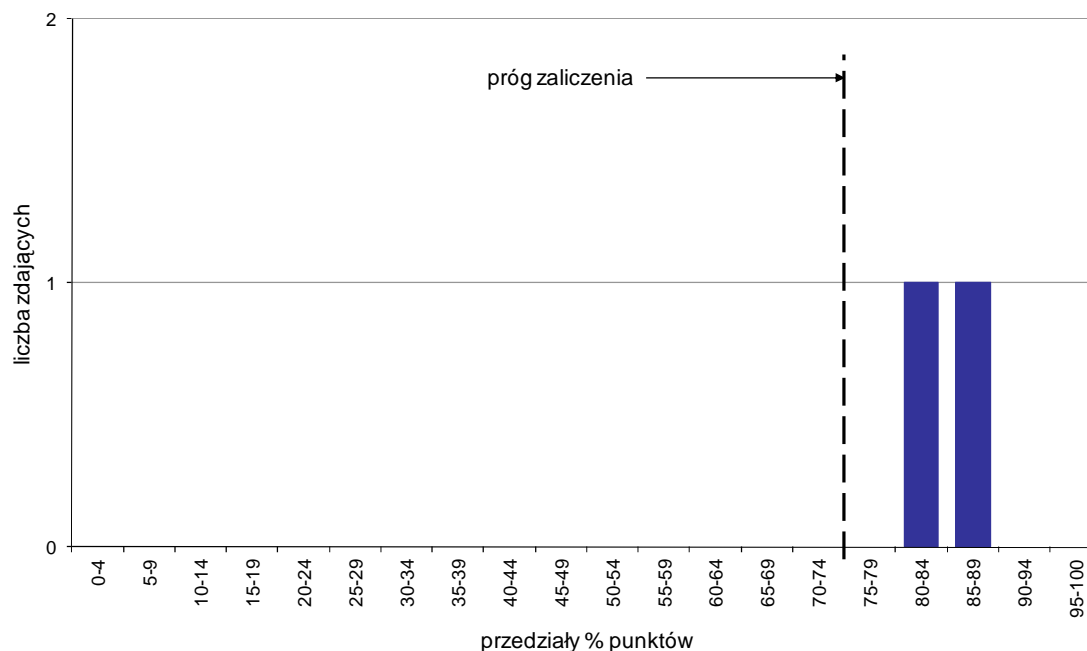
Najwięcej trudności sprawiły absolwentom zadania sprawdzające opanowanie umiejętności:

- 2.3 rozdzielić skutki wynikające z nawiązania i rozwiązania stosunku pracy (50%),
- 1.2 rozdzielić dokumenty związane z zatrudnieniem oraz podejmowaniem i wykonywaniem działalności gospodarczej (50%).

## Analiza wyników etapu praktycznego

Tabela 5. Podstawowe dane statystyczne wyników egzaminu - etap praktyczny

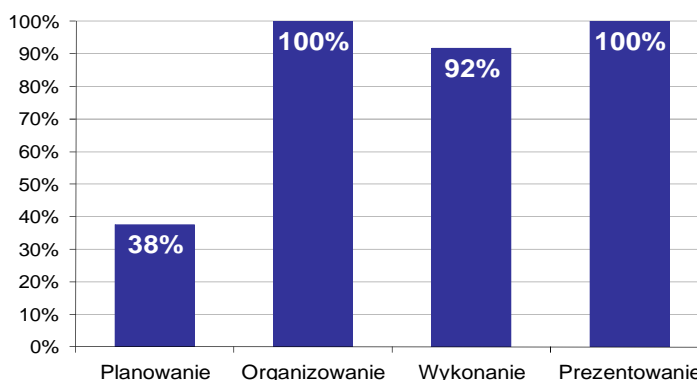
Liczba zdających	Średni wynik	Modalna	Najwyższy wynik	Najniższy wynik	Rozstęp	Odchylenie standardowe
2	85,5%	---	89,0%	82,0%	7,0%	4,9%



Wykres 7. Rozkład wyników etapu praktycznego

Absolwenci, którzy przystąpili do etapu praktycznego egzaminu zawodowego uzyskali średnio 85,5% punktów (Tabela 5).

Próg zaliczenia etapu praktycznego określony na poziomie co najmniej 75% punktów możliwych do uzyskania przekroczyło 2 absolwentów, co stanowi 100% zdających etap praktyczny. Najwyższy wynik - 89% punktów uzyskał 1 zdający, a najniższy 82% punktów - również 1 zdający (Wykres 7).



Wykres 8. Poziom spełnienia wymagań egzaminacyjnych w poszczególnych obszarach zadania egzaminacyjnego

Absolwenci zdający etap praktyczny egzaminu najlepiej opanowali umiejętności określone w obszarze "Organizowanie" (poprawnie wykonywali średnio 100% czynności).

Najtrudniejsze okazało się dla nich "Planowanie" (poprawnie wykonali w tym obszarze średnio 38% czynności).