



Okręgowa Komisja Egzaminacyjna w Krakowie, Wydział Egzaminów Zawodowych
os. Szkolne 37, 31-978 Kraków, tel. (012) 68 32 181-183 fax: (012) 68 32 180
e-mail: oke@oke.krakow.pl, egzaw@oke.krakow.pl; www.oke.krakow.pl

ANALIZA WYNIKÓW
Z EGZAMINU POTWIERDZAJĄCEGO KWALIFIKACJE
ZAWODOWE
DLA ABSOLWENTÓW
ZASADNICZYCH SZKÓŁ ZAWODOWYCH

WOJEWÓDZTWO LUBELSKIE

sesja zimowa 2013

Kraków 2013

WYKAZ ZAWODÓW

| | |
|---|-----------|
| <i>Kucharz małej gastronomii 512[05].....</i> | <i>4</i> |
| <i>Rolnik 613[01].....</i> | <i>11</i> |
| <i>Cukiernik 741[01].....</i> | <i>17</i> |

KUCHARZ MAŁEJ GASTRONOMII 512[05]

Do egzaminu zgłoszonych zostało: 1

Przystąpiło łącznie: 1

| ETAP PISEMNY | | ETAP PRAKTYCZNY | | DYPLOM * POTWIERDZAJĄCY KWALIFIKACJE ZAWODOWE |
|--------------|-------------|-----------------|-------------|--|
| przystąpiło | zdało | przystąpiło | zdało | otrzymało |
| 1 | 1 100,0% | 1 | 1 100,0% | 1 100,0% |

Tabela 1. Wyniki egzaminu potwierdzającego kwalifikacje zawodowe z podziałem na typy szkół

| Typ szkoły | Etap pisemny | | | Etap praktyczny | | | Dyplom * | |
|--------------------------|--------------|-------|---------|-----------------|-------|---------|-----------|-------------|
| | Przystąpiło | Zdało | Zdało % | Przystąpiło | Zdało | Zdało % | Otrzymało | Otrzymało % |
| Zasadnicza Szkoła Zawod. | 1 | 1 | 100,0% | 1 | 1 | 100,0% | 1 | 100,0% |
| Szkoła Policealna | 0 | | | 0 | | | | |

Tabela 2. Wyniki egzaminu potwierdzającego kwalifikacje zawodowe z podziałem na szkoły publiczne i niepubliczne

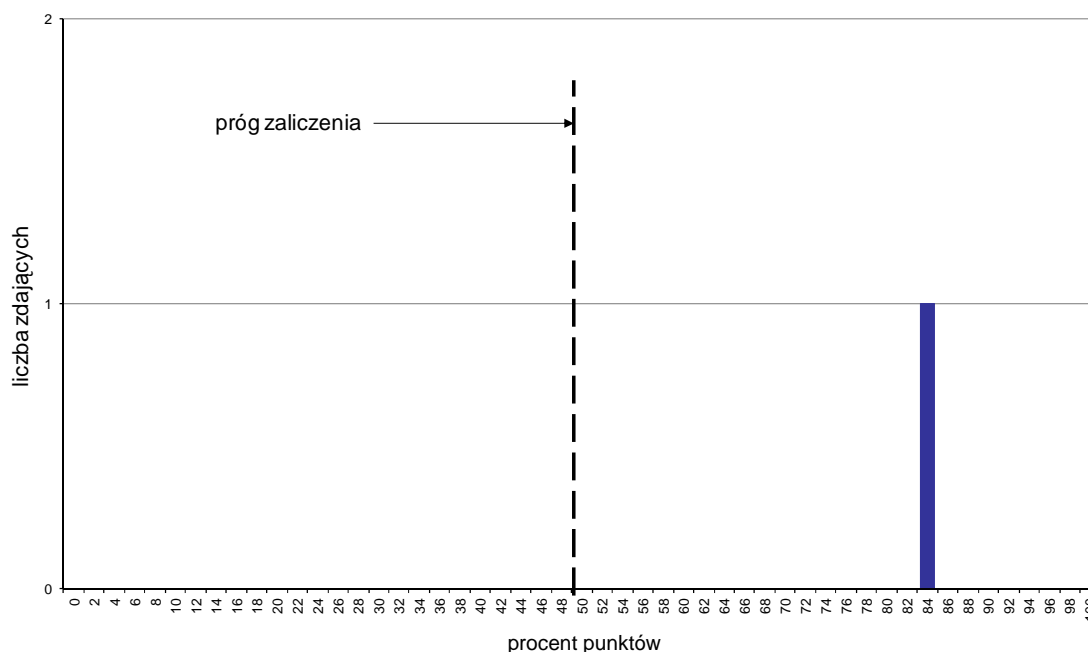
| Typ szkoły | Etap pisemny | | | Etap praktyczny | | | Dyplom * | |
|--------------|--------------|-------|---------|-----------------|-------|---------|-----------|-------------|
| | Przystąpiło | Zdało | Zdało % | Przystąpiło | Zdało | Zdało % | Otrzymało | Otrzymało % |
| Publiczna | 0 | | | 0 | | | | |
| Niepubliczna | 1 | 1 | 100,0% | 1 | 1 | 100,0% | 1 | 100,0% |

* dotyczy zdających, którzy przystąpili do obu etapów egzaminu

Analiza wyników części I etapu pisemnego

Tabela 3. Podstawowe dane statystyczne wyników egzaminu - część I etapu pisemnego

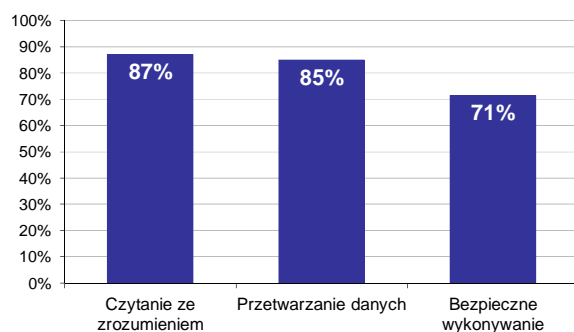
| Liczba zdających | Średnia łatwość zadań | Średni wynik | Modalna | Najwyższy wynik | Najniższy wynik | Rozstęp | Odchylenie standardowe |
|------------------|-----------------------|--------------|---------|-----------------|-----------------|---------|------------------------|
| 1 | 0,8 | 42,0 | --- | 42 (84%) | 42 (84%) | 0 | 0,0 |



Wykres 1. Rozkład wyników części I etapu pisemnego

W części I etapu pisemnego zdający uzyskiwali przeciętnie 42 punkty, rozwiązując poprawnie średnio 84% zadań testowych (Tabela 3).

Próg zaliczenia na poziomie co najmniej 50%, wynoszący 25 punktów dla części I etapu pisemnego, przekroczyła 1 osoba czyli 100% zdających. Najwyższy wynik - 42 punkty (84%) uzyskał 1 zdający, a najniższy 42 punkty (84%) - również 1 zdający (Wykres 1).



Wykres 2. Poziom spełnienia wymagań egzaminacyjnych w obszarach

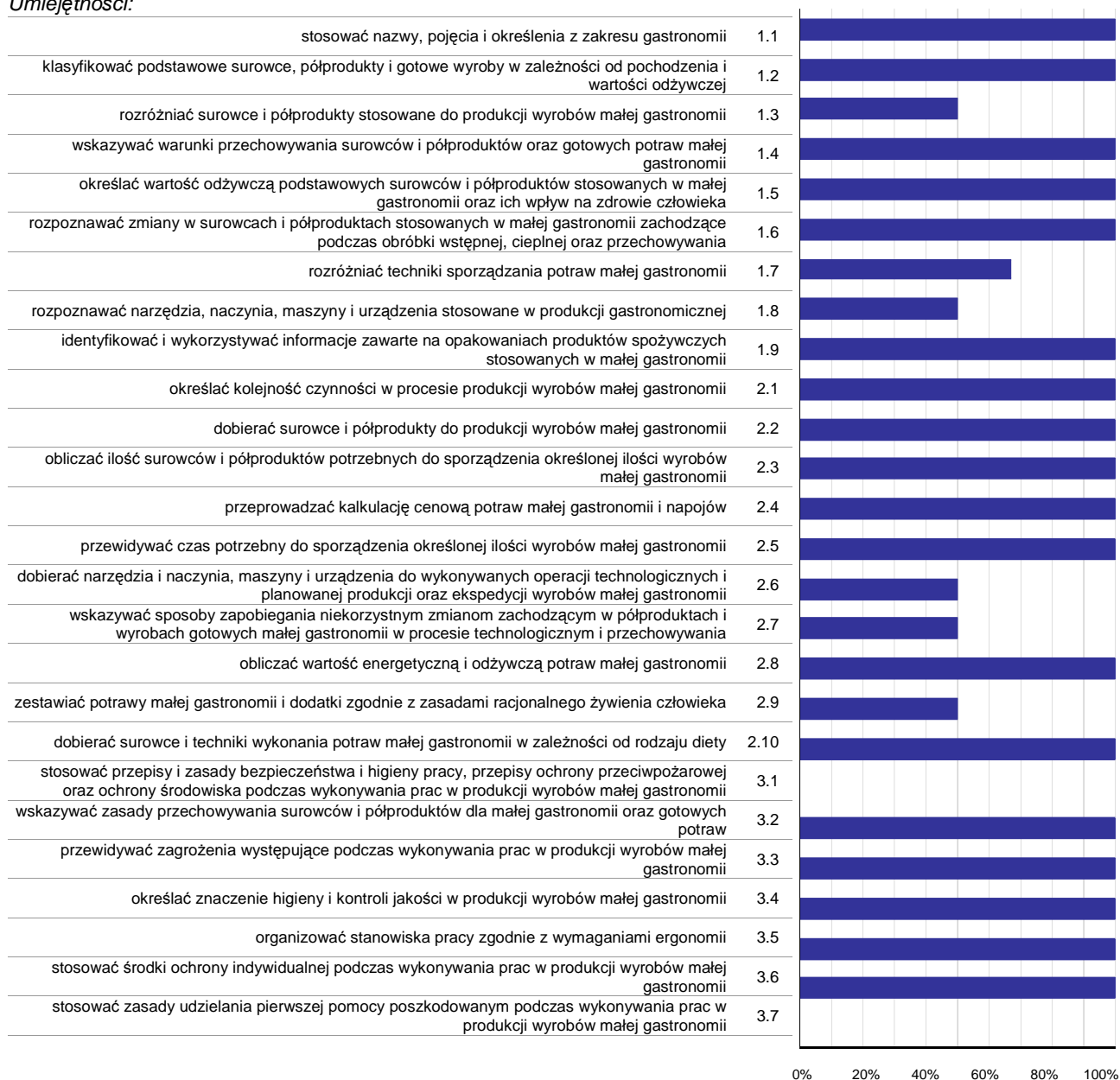
Absolwenci zdający część I etapu pisemnego najlepiej opanowali wiedzę i umiejętności z obszaru czytanie ze zrozumieniem. Rozwiązali poprawnie w tym obszarze średnio 87% zadań.

Nieco gorzej zdający rozwiązywali zadania z obszaru przetwarzanie danych liczbowych i operacyjnych, w którym średni poziom spełnienia wymagań egzaminacyjnych wyniósł 85%.

Najstąbiej zdający radzili sobie z zadaniami z obszaru bezpieczne wykonywanie zadań zawodowych. Zdający rozwiążali w tym obszarze średnio 71% zadań.

Wykres 3 ilustruje stopień opanowania przez absolwentów poszczególnych wymagań egzaminacyjnych dla zawodu *kucharz małej gastronomii* w części I etapu pisemnego.

Umiejętności:



Wykres 3. Poziom opanowania umiejętności określonych w standardzie wymagań egzaminacyjnych

Zdający część I etapu pisemnego egzaminu najlepiej opanowali umiejętności:

- 1.1 stosować nazwy, pojęcia i określenia z zakresu gastronomii (100%),
- 1.2 klasyfikować podstawowe surowce, półprodukty i gotowe wyroby w zależności od pochodzenia i wartości odżywczej (100%),
- 1.4 wskazywać warunki przechowywania surowców i półproduktów oraz gotowych potraw małej gastronomii (100%).

Najwięcej trudności sprawiły absolwentom zadania sprawdzające opanowanie umiejętności:

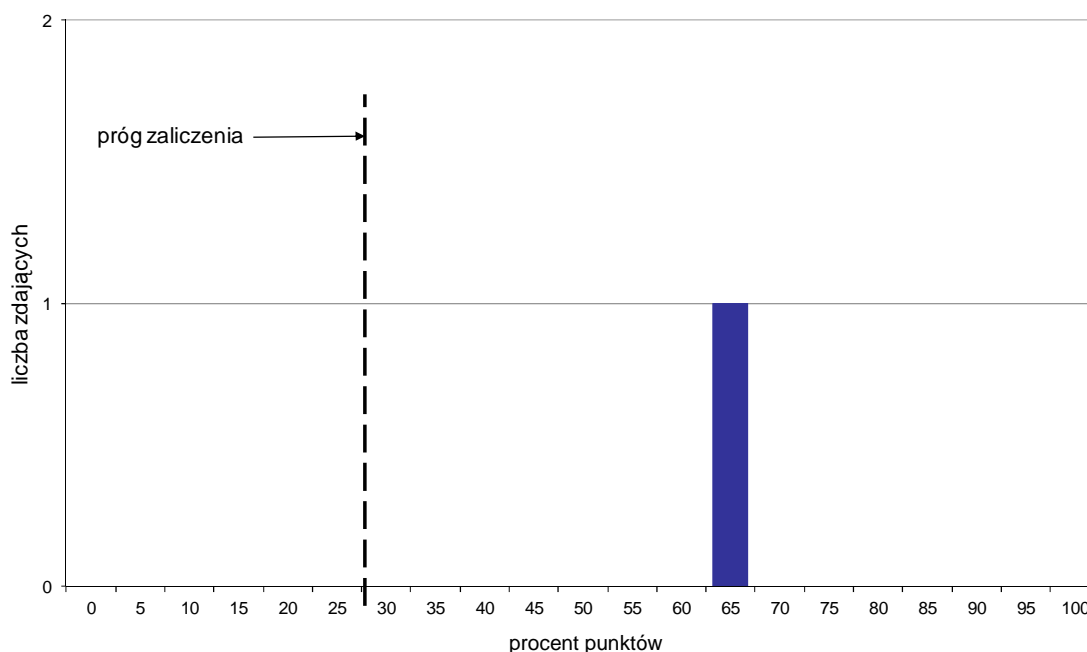
- 3.7 stosować zasady udzielania pierwszej pomocy poszkodowanym podczas wykonywania prac w produkcji wyrobów małej gastronomii (0%),

- 3.1 stosować przepisy i zasady bezpieczeństwa i higieny pracy, przepisy ochrony przeciwpożarowej oraz ochrony środowiska podczas wykonywania prac w produkcji wyrobów małej gastronomii (0%),
- 2.9 zestawiać potrawy małej gastronomii i dodatki zgodnie z zasadami racjonalnego żywienia człowieka (50%).

Analiza wyników części II etapu pisemnego

Tabela 4. Podstawowe dane statystyczne wyników egzaminu - część II etapu pisemnego

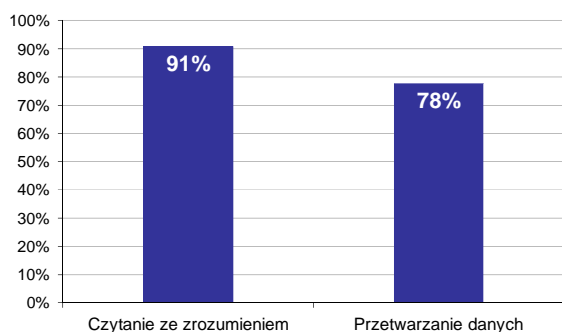
| Liczba zdających | Średnia łatwość zadań | Średni wynik | Modalna | Najwyższy wynik | Najniższy wynik | Rozstęp | Odchylenie standardowe |
|------------------|-----------------------|--------------|---------|-----------------|-----------------|---------|------------------------|
| 1 | 0,7 | 13,0 | --- | 13 (65%) | 13 (65%) | 0 | 0,0 |



Wykres 4. Rozkład wyników części II etapu pisemnego

W części II etapu pisemnego zdający uzyskiwali przeciętnie 13 punktów, rozwiązując poprawnie średnio 65% zadań testowych (Tabela 4).

Próg zaliczenia na poziomie co najmniej 30%, wynoszący 6 punktów dla części II etapu pisemnego, przekroczyła 1 osoba czyli 100% zdających. Najwyższy wynik - 13 punktów (65%) uzyskał 1 zdający, a najniższy 13 punktów (65%) - również 1 zdający (Wykres 4).



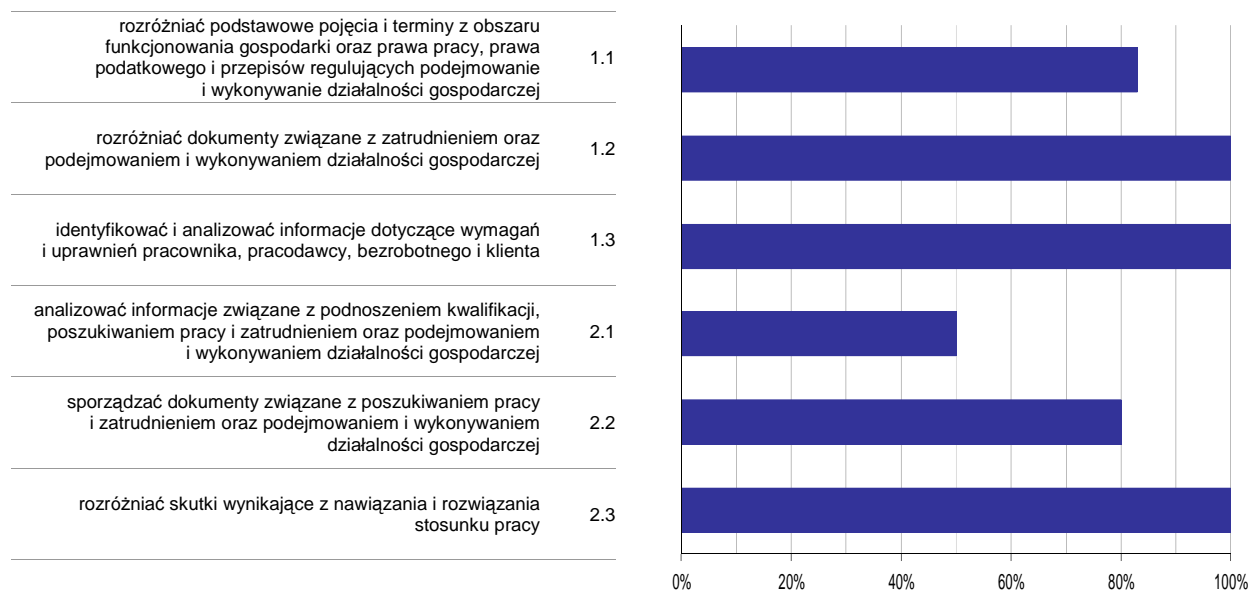
Wykres 5. Poziom spełnienia wymagań egzaminacyjnych w obszarach

Absolwenci zdający część II etapu pisemnego najlepiej opanowali wiedzę i umiejętności z obszaru czytanie ze zrozumieniem. Rozwiązali poprawnie w tym obszarze średnio 91% zadań.

Nieco więcej problemów zdający mieli z zadaniami z obszaru przetwarzanie danych liczbowych i operacyjnych, w którym średni poziom spełnienia wymagań egzaminacyjnych wyniósł 78%.

Poniższy wykres obrazuje, w jakim stopniu absolwenci zdający część II etapu pisemnego spełnili wymagania określone w standardzie wymagań egzaminacyjnych.

Umiejętności:



Wykres 6. Poziom opanowania umiejętności określonych w standardzie wymagań egzaminacyjnych

Zdający część II etapu pisemnego egzaminu najlepiej opanowali umiejętności:

- 1.2 rozdzielić dokumenty związane z zatrudnieniem oraz podejmowaniem i wykonywaniem działalności gospodarczej (100%),
- 1.3 identyfikować i analizować informacje dotyczące wymagań i uprawnień pracownika, pracodawcy, bezrobotnego i klienta (100%).

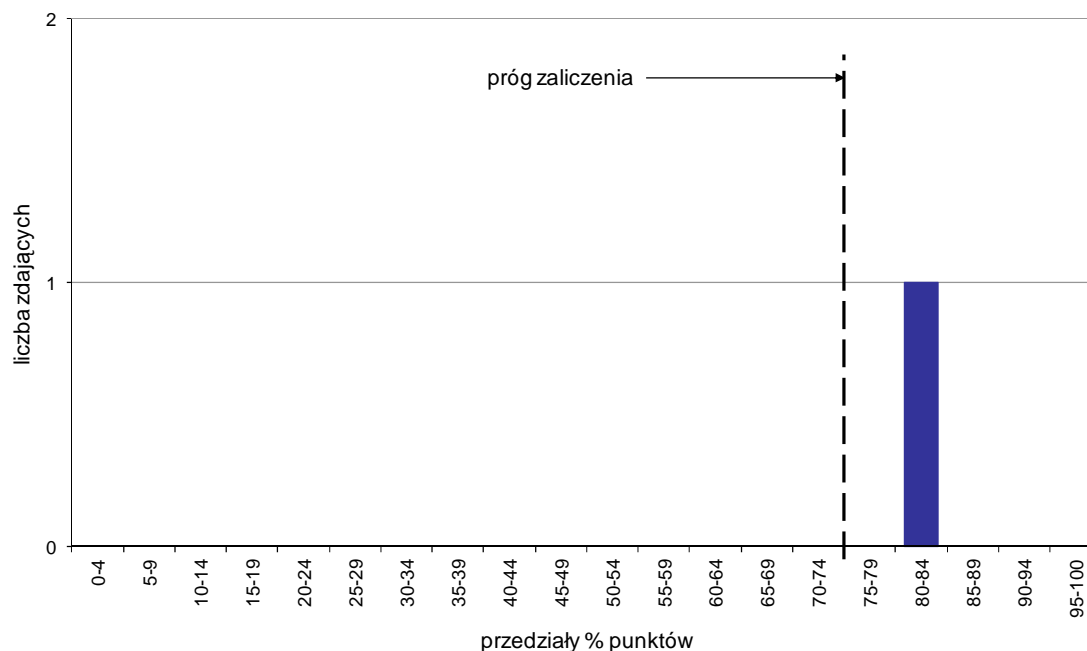
Najwięcej trudności sprawiły absolwentom zadania sprawdzające opanowanie umiejętności:

- 2.1 analizować informacje związane z podnoszeniem kwalifikacji, poszukiwaniem pracy i zatrudnieniem oraz podejmowaniem i wykonywaniem działalności gospodarczej (50%),
- 2.2 sporządzać dokumenty związane z poszukiwaniem pracy i zatrudnieniem oraz podejmowaniem i wykonywaniem działalności gospodarczej (80%).

Analiza wyników etapu praktycznego

Tabela 5. Podstawowe dane statystyczne wyników egzaminu - etap praktyczny

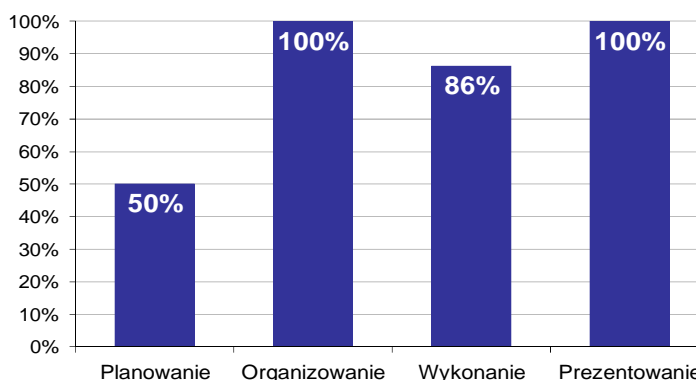
| Liczba zdających | Średni wynik | Modalna | Najwyższy wynik | Najniższy wynik | Rozstęp | Odchylenie standardowe |
|------------------|--------------|---------|-----------------|-----------------|---------|------------------------|
| 1 | 84,0% | --- | 84,0% | 84,0% | 0,0% | 0,0% |



Wykres 7. Rozkład wyników etapu praktycznego

Absolwenci, którzy przystąpili do etapu praktycznego egzaminu zawodowego uzyskali średnio 84% punktów (Tabela 5).

Próg zaliczenia etapu praktycznego określony na poziomie co najmniej 75% punktów możliwych do uzyskania przekroczył 1 absolwent, co stanowi 100% zdających etap praktyczny. Najwyższy wynik - 84% punktów uzyskał 1 zdający, a najniższy 84% punktów - również 1 zdający (Wykres 7).



Wykres 8. Poziom spełnienia wymagań egzaminacyjnych w poszczególnych obszarach zadania egzaminacyjnego

Absolwenci zdający etap praktyczny egzaminu najlepiej opanowali umiejętności określone w obszarze "Organizowanie" (poprawnie wykonywali średnio 100% czynności).

Najtrudniejsze okazało się dla nich "Planowanie" (poprawnie wykonali w tym obszarze średnio 50% czynności).

ROLNIK 613[01]

Do egzaminu zgłoszonych zostało: 24

Przystąpiło łącznie: 22

| ETAP PISEMNY | | ETAP PRAKTYCZNY | | DYPLOM * POTWIERDZAJĄCY KWALIFIKACJE ZAWODOWE |
|--------------|--------|-----------------|--------|--|
| przystąpiło | zdało | przystąpiło | zdało | otrzymało |
| 20 | 20 | 22 | 22 | 20 |
| | 100,0% | | 100,0% | 100,0% |

Tabela 1. Wyniki egzaminu potwierdzającego kwalifikacje zawodowe z podziałem na typy szkół

| Typ szkoły | Etap pisemny | | | Etap praktyczny | | | Dyplom * | |
|--------------------------|--------------|-------|---------|-----------------|-------|---------|-----------|-------------|
| | Przystąpiło | Zdało | Zdało % | Przystąpiło | Zdało | Zdało % | Otrzymało | Otrzymało % |
| Zasadnicza Szkoła Zawod. | 0 | | | 0 | | | | |
| Szkoła Policealna | 20 | 20 | 100,0% | 22 | 22 | 100,0% | 20 | 100,0% |

Tabela 2. Wyniki egzaminu potwierdzającego kwalifikacje zawodowe z podziałem na szkoły publiczne i niepubliczne

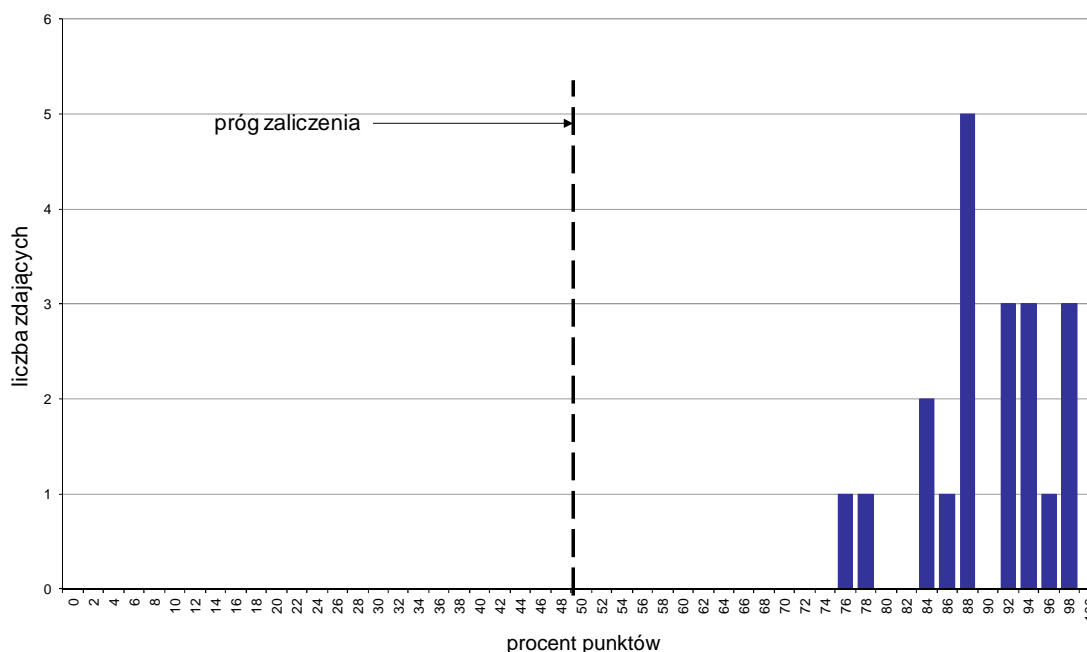
| Typ szkoły | Etap pisemny | | | Etap praktyczny | | | Dyplom * | |
|--------------|--------------|-------|---------|-----------------|-------|---------|-----------|-------------|
| | Przystąpiło | Zdało | Zdało % | Przystąpiło | Zdało | Zdało % | Otrzymało | Otrzymało % |
| Publiczna | 0 | | | 0 | | | | |
| Niepubliczna | 20 | 20 | 100,0% | 22 | 22 | 100,0% | 20 | 100,0% |

* dotyczy zdających, którzy przystąpili do obu etapów egzaminu

Analiza wyników części I etapu pisemnego

Tabela 3. Podstawowe dane statystyczne wyników egzaminu - część I etapu pisemnego

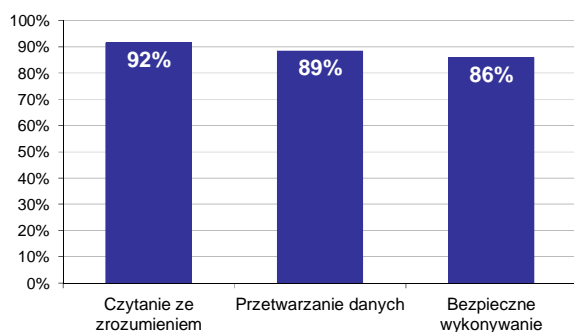
| Liczba zdających | Średnia łatwość zadań | Średni wynik | Modalna | Najwyższy wynik | Najniższy wynik | Rozstęp | Odchylenie standardowe |
|------------------|-----------------------|--------------|---------|-----------------|-----------------|---------|------------------------|
| 20 | 0,9 | 44,9 | 44 | 49 (98%) | 38 (76%) | 11 | 3,1 |



Wykres 1. Rozkład wyników części I etapu pisemnego

W części I etapu pisemnego zdający uzyskiwali przeciętnie 44,9 punktów, rozwiązując poprawnie średnio 89,8% zadań testowych. Najczęściej powtarzał się wynik 44 punkty (Tabela 3).

Próg zaliczenia na poziomie co najmniej 50%, wynoszący 25 punktów dla części I etapu pisemnego, przekroczyło 20 osób czyli 100% zdających. Najwyższy wynik - 49 punktów (98%) uzyskało 3 zdających, a najniższy 38 punktów (76%) - 1 zdający (Wykres 1).



Wykres 2. Poziom spełnienia wymagań egzaminacyjnych w obszarach

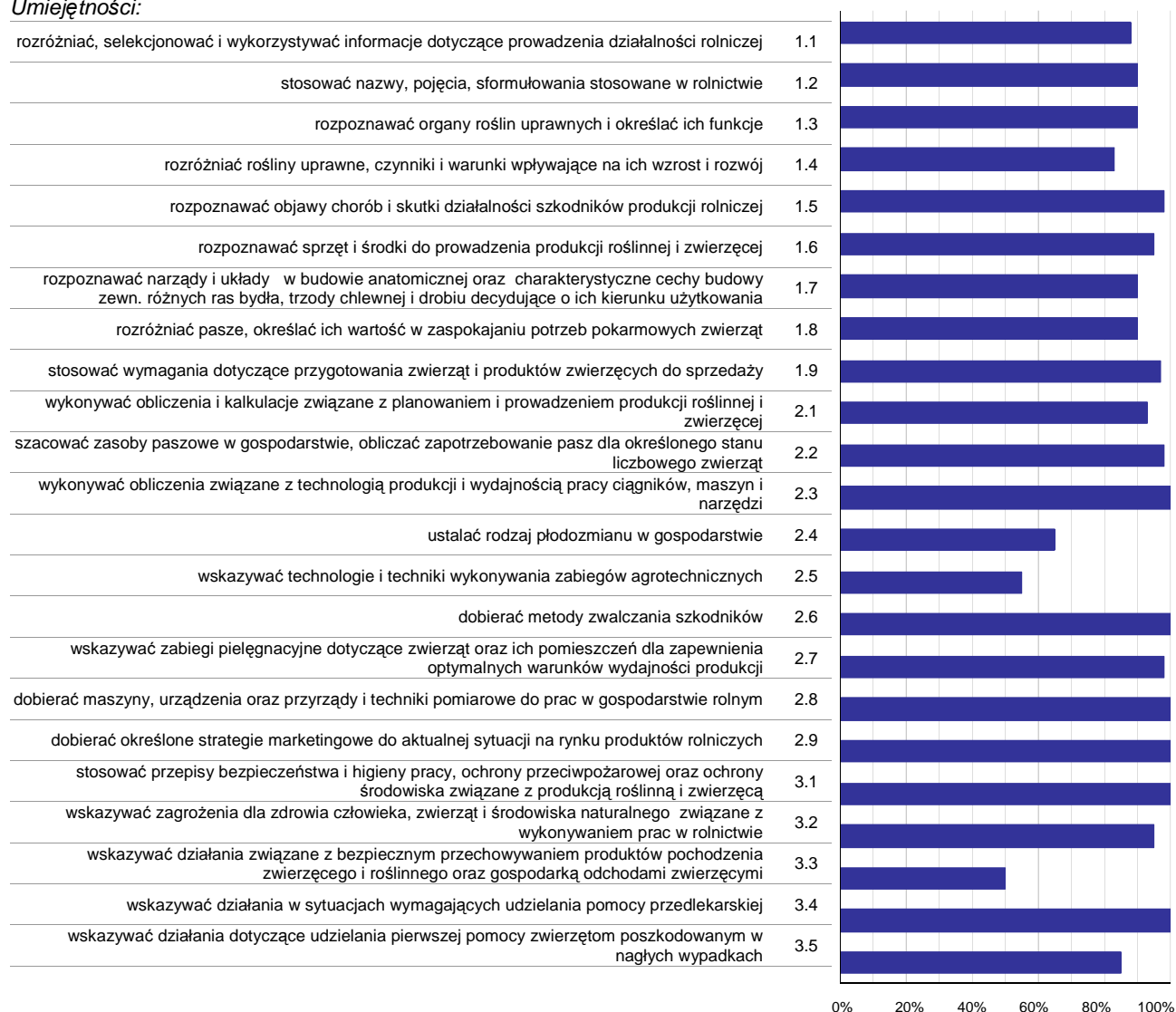
Absolwenci zdający część I etapu pisemnego najlepiej opanowali wiedzę i umiejętności z obszaru czytanie ze zrozumieniem. Rozwiązali poprawnie w tym obszarze średnio 92% zadań.

Nieco gorzej zdający rozwiązywali zadania z obszaru przetwarzanie danych liczbowych i operacyjnych, w którym średni poziom spełnienia wymagań egzaminacyjnych wyniósł 89%.

Najslabiej zdający radzili sobie z zadaniami z obszaru bezpieczne wykonywanie zadań zawodowych. Zdający rozwiązyali w tym obszarze średnio 86% zadań.

Wykres 3 ilustruje stopień opanowania przez absolwentów poszczególnych wymagań egzaminacyjnych dla zawodu *rolnik* w części I etapu pisemnego.

Umiejętności:



Wykres 3. Poziom opanowania umiejętności określonych w standardzie wymagań egzaminacyjnych

Zdający część I etapu pisemnego egzaminu najlepiej opanowali umiejętności:

- 2.3 wykonywać obliczenia związane z technologią produkcji i wydajnością pracy ciągników, maszyn i narzędzi (100%),
- 2.6 dobierać metody zwalczania szkodników (100%),
- 2.8 dobierać maszyny, urządzenia oraz przyrządy i techniki pomiarowe do prac w gospodarstwie rolnym (100%).

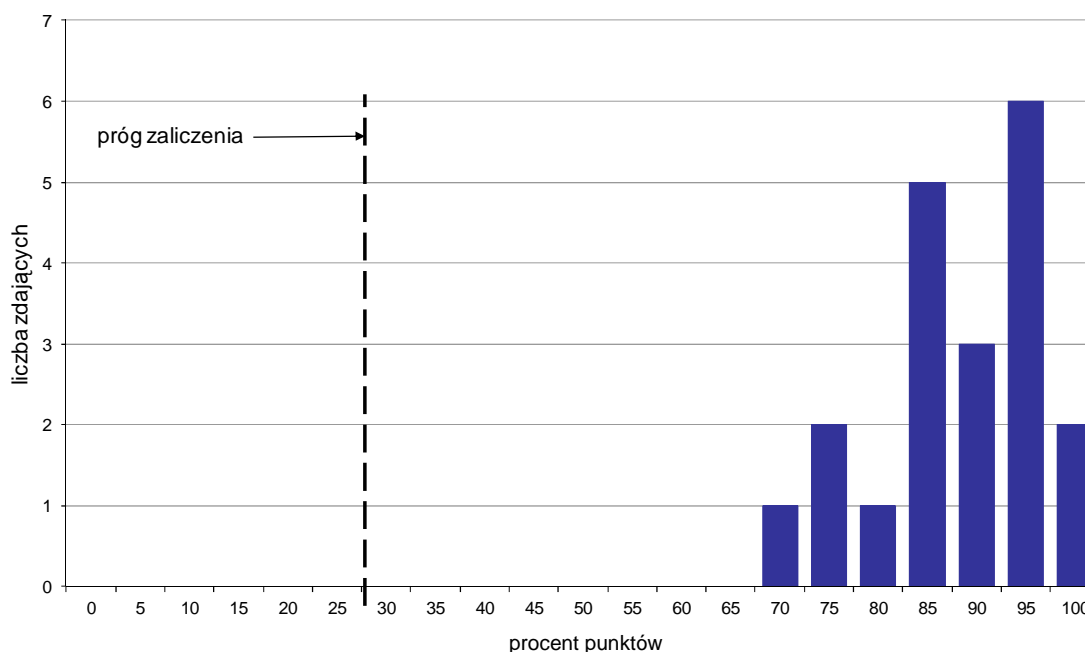
Najwięcej trudności sprawiły absolwentom zadania sprawdzające opanowanie umiejętności:

- 3.3 wskazywać działania związane z bezpiecznym przechowywaniem produktów pochodzenia zwierzęcego i roślinnego oraz gospodarką odchodami zwierzęcymi (50%),
- 2.5 wskazywać technologie i techniki wykonywania zabiegów agrotechnicznych (55%),
- 2.4 ustalać rodzaj płodozmianu w gospodarstwie (65%).

Analiza wyników części II etapu pisemnego

Tabela 4. Podstawowe dane statystyczne wyników egzaminu - część II etapu pisemnego

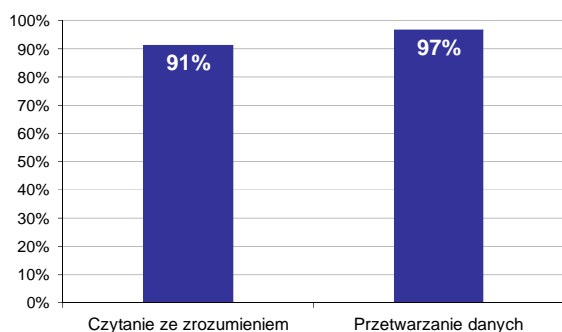
| Liczba zdających | Średnia łatwość zadań | Średni wynik | Modalna | Najwyższy wynik | Najniższy wynik | Rozstęp | Odchylenie standardowe |
|------------------|-----------------------|--------------|---------|-----------------|-----------------|---------|------------------------|
| 20 | 0,9 | 17,7 | 19 | 20 (100%) | 14 (70%) | 6 | 1,7 |



Wykres 4. Rozkład wyników części II etapu pisemnego

W części II etapu pisemnego zdający uzyskiwali przeciętnie 17,7 punktów, rozwiązując poprawnie średnio 88,5% zadań testowych. Najczęściej powtarzał się wynik 19 punktów (Tabela 4).

Próg zaliczenia na poziomie co najmniej 30%, wynoszący 6 punktów dla części II etapu pisemnego, przekroczyło 20 osób czyli 100% zdających. Najwyższy wynik - 20 punktów (100%) uzyskało 2 zdających, a najniższy 14 punktów (70%) - 1 zdający (Wykres 4).



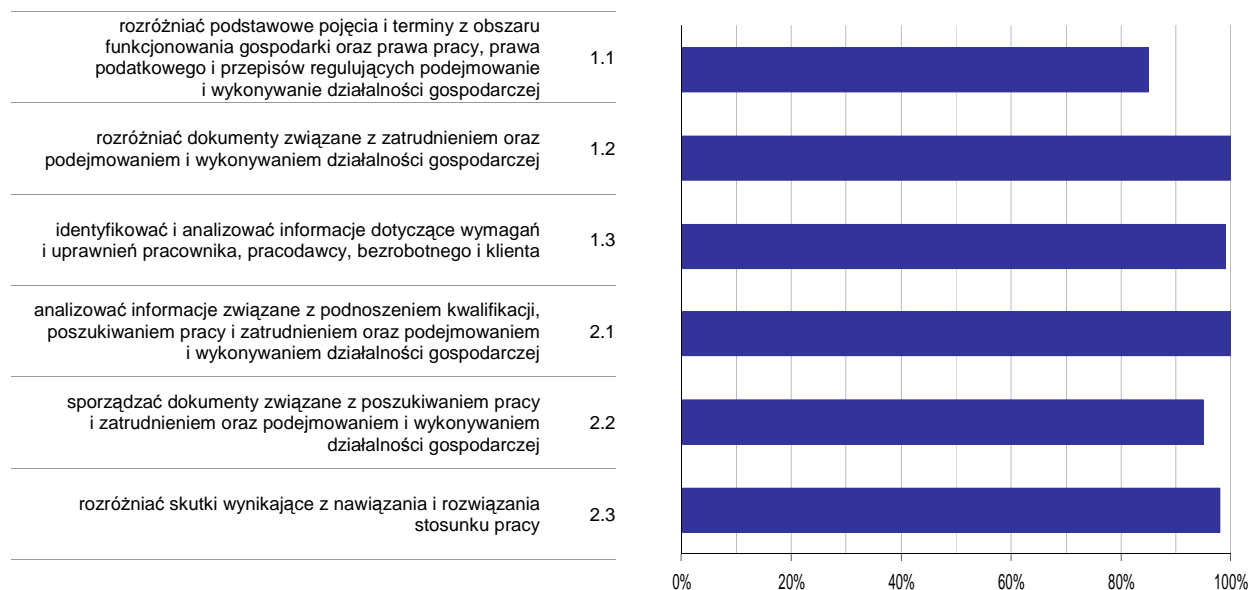
Wykres 5. Poziom spełnienia wymagań egzaminacyjnych w obszarach

Absolwenci zdający część II etapu pisemnego najlepiej opanowali wiedzę i umiejętności z obszaru przetwarzanie danych liczbowych i operacyjnych. Rozwiązali poprawnie w tym obszarze średnio 97% zadań.

Nieco więcej problemów zdający mieli z zadaniami z obszaru czytanie ze zrozumieniem, w którym średni poziom spełnienia wymagań egzaminacyjnych wyniósł 91%.

Poniższy wykres obrazuje, w jakim stopniu absolwenci zdający część II etapu pisemnego spełnili wymagania określone w standardzie wymagań egzaminacyjnych.

Umiejętności:



Wykres 6. Poziom opanowania umiejętności określonych w standardzie wymagań egzaminacyjnych

Zdający część II etapu pisemnego egzaminu najlepiej opanowali umiejętności:

- 1.2 rozdzielić dokumenty związane z zatrudnieniem oraz podejmowaniem i wykonywaniem działalności gospodarczej (100%),
- 2.1 analizować informacje związane z podnoszeniem kwalifikacji, poszukiwaniem pracy i zatrudnieniem oraz podejmowaniem i wykonywaniem działalności gospodarczej (100%).

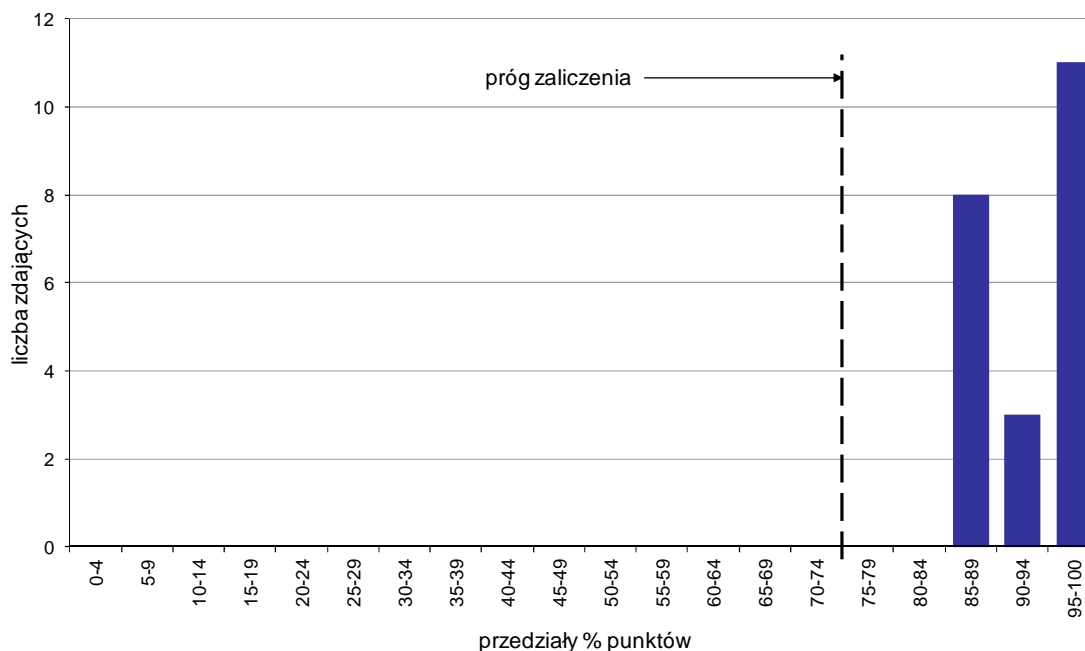
Najwięcej trudności sprawiły absolwentom zadania sprawdzające opanowanie umiejętności:

- 1.1 rozdzielić podstawowe pojęcia i terminy z obszaru funkcjonowania gospodarki oraz prawa pracy, prawa podatkowego i przepisów regulujących podejmowanie i wykonywanie działalności gospodarczej (85%),
- 2.2 sporządzać dokumenty związane z poszukiwaniem pracy i zatrudnieniem oraz podejmowaniem i wykonywaniem działalności gospodarczej (95%).

Analiza wyników etapu praktycznego

Tabela 5. Podstawowe dane statystyczne wyników egzaminu - etap praktyczny

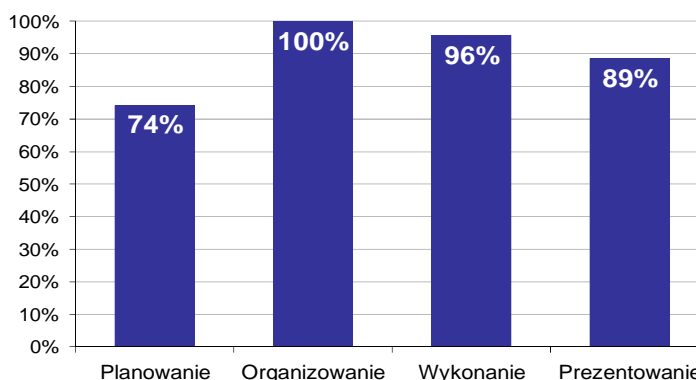
| Liczba zdających | Średni wynik | Modalna | Najwyższy wynik | Najniższy wynik | Rozstęp | Odchylenie standardowe |
|------------------|--------------|---------|-----------------|-----------------|---------|------------------------|
| 22 | 93,1% | 96,0% | 100,0% | 86,0% | 14,0% | 3,8% |



Wykres 7. Rozkład wyników etapu praktycznego

Absolwenci, którzy przystąpili do etapu praktycznego egzaminu zawodowego uzyskali średnio 93,1% punktów. Najczęściej powtarzał się wynik 96% punktów (Tabela 5).

Próg zaliczenia etapu praktycznego określony na poziomie co najmniej 75% punktów możliwych do uzyskania przekroczyło 22 absolwentów, co stanowi 100% zdających etap praktyczny. Najwyższy wynik - 100% punktów uzyskał 1 zdający, a najniższy 86% punktów - również 1 zdający (Wykres 7).



Wykres 8. Poziom spełnienia wymagań egzaminacyjnych w poszczególnych obszarach zadania egzaminacyjnego

Absolwenci zdający etap praktyczny egzaminu najlepiej opanowali umiejętności określone w obszarze "Organizowanie" (poprawnie wykonywali średnio 100% czynności).

Najtrudniejsze okazało się dla nich "Planowanie" (poprawnie wykonali w tym obszarze średnio 74% czynności).

CUKIERNIK 741[01]

Do egzaminu zgłoszonych zostało: 5

Przystąpiło łącznie: 4

| ETAP PISEMNY | | ETAP PRAKTYCZNY | | DYPLOM * POTWIERDZAJĄCY KWALIFIKACJE ZAWODOWE |
|--------------|--------|-----------------|--------|--|
| przystąpiło | zdało | przystąpiło | zdało | otrzymało |
| 4 | 4 | 4 | 4 | 4 |
| | 100,0% | | 100,0% | 100,0% |

Tabela 1. Wyniki egzaminu potwierdzającego kwalifikacje zawodowe z podziałem na typy szkół

| Typ szkoły | Etap pisemny | | | Etap praktyczny | | | Dyplom * | |
|--------------------------|--------------|-------|---------|-----------------|-------|---------|-----------|-------------|
| | Przystąpiło | Zdało | Zdało % | Przystąpiło | Zdało | Zdało % | Otrzymało | Otrzymało % |
| Zasadnicza Szkoła Zawod. | 0 | | | 0 | | | | |
| Szkoła Policealna | 4 | 4 | 100,0% | 4 | 4 | 100,0% | 4 | 100,0% |

Tabela 2. Wyniki egzaminu potwierdzającego kwalifikacje zawodowe z podziałem na szkoły publiczne i niepubliczne

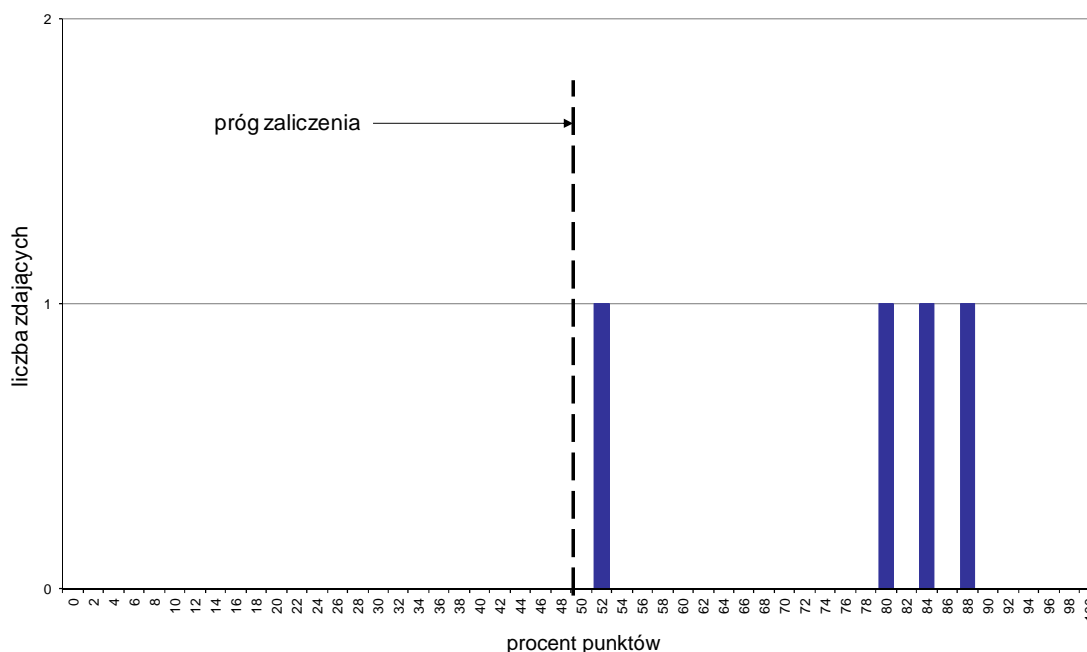
| Typ szkoły | Etap pisemny | | | Etap praktyczny | | | Dyplom * | |
|--------------|--------------|-------|---------|-----------------|-------|---------|-----------|-------------|
| | Przystąpiło | Zdało | Zdało % | Przystąpiło | Zdało | Zdało % | Otrzymało | Otrzymało % |
| Publiczna | 0 | | | 0 | | | | |
| Niepubliczna | 4 | 4 | 100,0% | 4 | 4 | 100,0% | 4 | 100,0% |

* dotyczy zdających, którzy przystąpili do obu etapów egzaminu

Analiza wyników części I etapu pisemnego

Tabela 3. Podstawowe dane statystyczne wyników egzaminu - część I etapu pisemnego

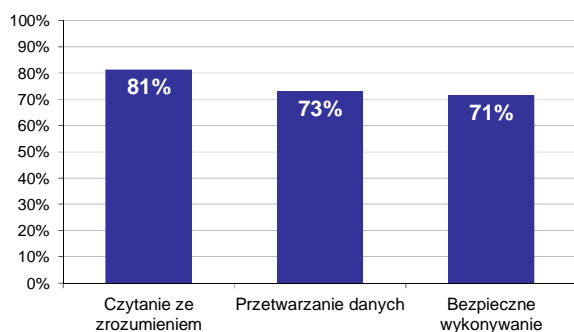
| Liczba zdających | Średnia łatwość zadań | Średni wynik | Modalna | Najwyższy wynik | Najniższy wynik | Rozstęp | Odchylenie standardowe |
|------------------|-----------------------|--------------|---------|-----------------|-----------------|---------|------------------------|
| 4 | 0,8 | 38,0 | --- | 44 (88%) | 26 (52%) | 18 | 8,2 |



Wykres 1. Rozkład wyników części I etapu pisemnego

W części I etapu pisemnego zdający uzyskiwali przeciętnie 38 punktów, rozwiązując poprawnie średnio 76% zadań testowych (Tabela 3).

Próg zaliczenia na poziomie co najmniej 50%, wynoszący 25 punktów dla części I etapu pisemnego, przekroczyły 4 osoby czyli 100% zdających. Najwyższy wynik - 44 punkty (88%) uzyskał 1 zdający, a najniższy 26 punktów (52%) - również 1 zdający (Wykres 1).



Wykres 2. Poziom spełnienia wymagań egzaminacyjnych w obszarach

Absolwenci zdający część I etapu pisemnego najlepiej opanowali wiedzę i umiejętności z obszaru czytanie ze zrozumieniem. Rozwiązali poprawnie w tym obszarze średnio 81% zadań.

Nieco gorzej zdający rozwiązywali zadania z obszaru przetwarzanie danych liczbowych i operacyjnych, w którym średni poziom spełnienia wymagań egzaminacyjnych wyniósł 73%.

Najslabiej zdający radzili sobie z zadaniami z obszaru bezpieczne wykonywanie zadań zawodowych. Zdający rozwiązyali w tym obszarze średnio 71% zadań.

Wykres 3 ilustruje stopień opanowania przez absolwentów poszczególnych wymagań egzaminacyjnych dla zawodu *cukiernik* w części I etapu pisemnego.

Umiejętności:



Wykres 3. Poziom opanowania umiejętności określonych w standardzie wymagań egzaminacyjnych

Zdający część I etapu pisemnego egzaminu najlepiej opanowali umiejętności:

- 1.2 rozróżniać surowce, dodatki i materiały pomocnicze do produkcji cukierniczej i ciastkarskiej (100%),
- 1.3 określać przydatność surowców do produkcji wyrobów cukierniczych i ciastkarskich na podstawie oceny organoleptycznej (100%),
- 1.4 wskazywać warunki przechowywania surowców do produkcji cukierniczej i ciastkarskiej (100%).

Najwięcej trudności sprawiły absolwentom zadania sprawdzające opanowanie umiejętności:

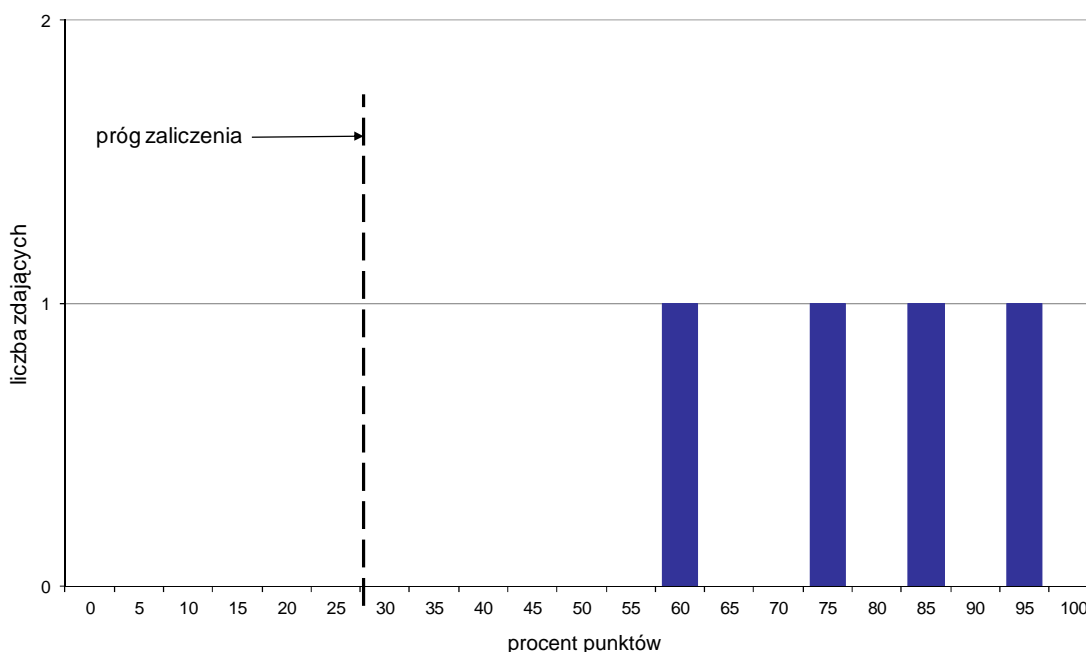
- 3.5 stosować środki ochrony indywidualnej podczas produkcji cukierniczej i ciastkarskiej (25%),

- 2.5 ustalać kolejność operacji i procesów technologicznych (25%),
- 2.6 dobierać narzędzia i techniki pomiarowe do określania temperatury, masy i objętości, wilgotności, ciśnienia (37,5%).

Analiza wyników części II etapu pisemnego

Tabela 4. Podstawowe dane statystyczne wyników egzaminu - część II etapu pisemnego

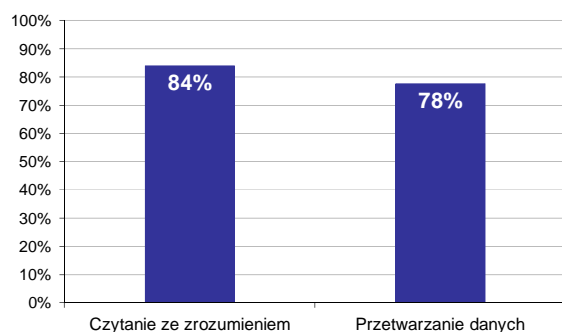
| Liczba zdających | Średnia łatwość zadań | Średni wynik | Modalna | Najwyższy wynik | Najniższy wynik | Rozstęp | Odchylenie standardowe |
|------------------|-----------------------|--------------|---------|-----------------|-----------------|---------|------------------------|
| 4 | 0,8 | 15,8 | --- | 19 (95%) | 12 (60%) | 7 | 3,0 |



Wykres 4. Rozkład wyników części II etapu pisemnego

W części II etapu pisemnego zdający uzyskiwali przeciętnie 15,8 punktów, rozwiązując poprawnie średnio 79% zadań testowych (Tabela 4).

Próg zaliczenia na poziomie co najmniej 30%, wynoszący 6 punktów dla części II etapu pisemnego, przekroczyły 4 osoby czyli 100% zdających. Najwyższy wynik - 19 punktów (95%) uzyskał 1 zdający, a najniższy 12 punktów (60%) - również 1 zdający (Wykres 4).



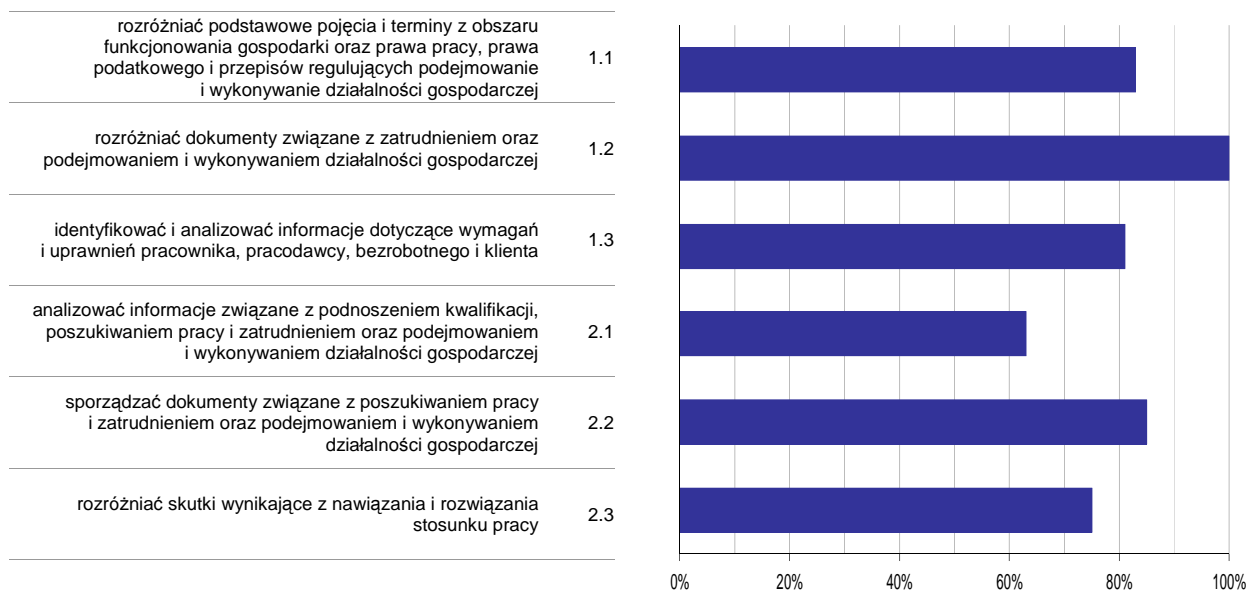
Wykres 5. Poziom spełnienia wymagań egzaminacyjnych w obszarach

Absolwenci zdający część II etapu pisemnego najlepiej opanowali wiedzę i umiejętności z obszaru czytanie ze zrozumieniem. Rozwiązywali poprawnie w tym obszarze średnio 84% zadań.

Nieco więcej problemów zdający mieli z zadaniami z obszaru przetwarzanie danych liczbowych i operacyjnych, w którym średni poziom spełnienia wymagań egzaminacyjnych wyniósł 78%.

Poniższy wykres obrazuje, w jakim stopniu absolwenci zdający część II etapu pisemnego spełnili wymagania określone w standardzie wymagań egzaminacyjnych.

Umiejętności:



Wykres 6. Poziom opomowania umiejętności określonych w standardzie wymagań egzaminacyjnych

Zdający część II etapu pisemnego egzaminu najlepiej opomowali umiejętności:

- 1.2 rozdzielić dokumenty związane z zatrudnieniem oraz podejmowaniem i wykonywaniem działalności gospodarczej (100%),
- 2.2 sporządzać dokumenty związane z poszukiwaniem pracy i zatrudnieniem oraz podejmowaniem i wykonywaniem działalności gospodarczej (85%).

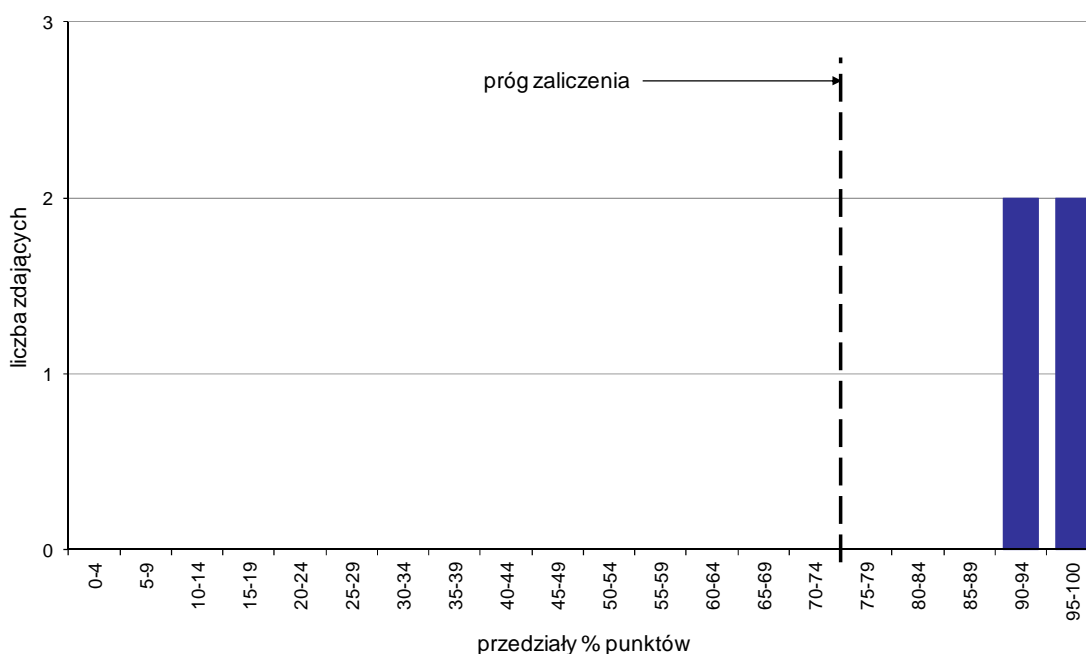
Najwięcej trudności sprawiły absolwentom zadania sprawdzające opomowanie umiejętności:

- 2.1 analizować informacje związane z podnoszeniem kwalifikacji, poszukiwaniem pracy i zatrudnieniem oraz podejmowaniem i wykonywaniem działalności gospodarczej (62,5%),
- 2.3 rozdzielić skutki wynikające z nawiązania i rozwiązania stosunku pracy (75%).

Analiza wyników etapu praktycznego

Tabela 5. Podstawowe dane statystyczne wyników egzaminu - etap praktyczny

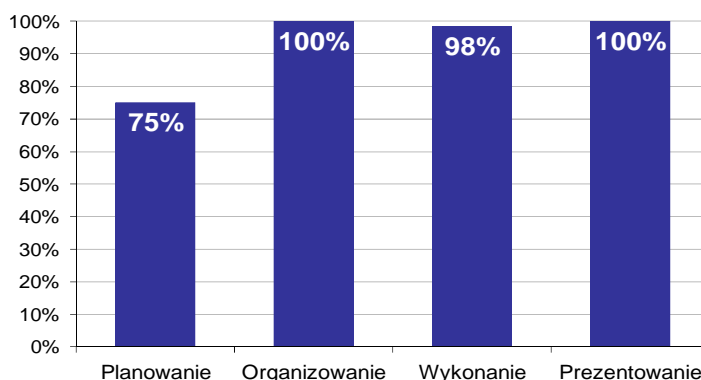
| Liczba zdających | Średni wynik | Modalna | Najwyższy wynik | Najniższy wynik | Rozstęp | Odchylenie standardowe |
|------------------|--------------|--------------|-----------------|-----------------|---------|------------------------|
| 4 | 96,0% | 92,0%, 00,0% | 100,0% | 92,0% | 8,0% | 4,6% |



Wykres 7. Rozkład wyników etapu praktycznego

Absolwenci, którzy przystąpili do etapu praktycznego egzaminu zawodowego uzyskali średnio 96% punktów. Najczęściej powtarzał się wynik 92% oraz 0% punktów (Tabela 5).

Próg zaliczenia etapu praktycznego określony na poziomie co najmniej 75% punktów możliwych do uzyskania przekroczyło 4 absolwentów, co stanowi 100% zdających etap praktyczny. Najwyższy wynik - 100% punktów uzyskało 2 zdających, a najniższy 92% punktów - również 2 zdających (Wykres 7).



Wykres 8. Poziom spełnienia wymagań egzaminacyjnych w poszczególnych obszarach zadania egzaminacyjnego

Absolwenci zdający etap praktyczny egzaminu najlepiej opanowali umiejętności określone w obszarze "Organizowanie" (poprawnie wykonywali średnio 100% czynności).

Najtrudniejsze okazało się dla nich "Planowanie" (poprawnie wykonali w tym obszarze średnio 75% czynności).