



Okręgowa Komisja Egzaminacyjna w Krakowie, Wydział Egzaminów Zawodowych  
Al. F. Focha 39, 30-119 Kraków, tel. (012) 68 32 181/182 fax: (012) 68 32 180  
e-mail: oke@oke.krakow.pl, egzaw@oke.krakow.pl www.oke.krakow.pl

---

**ANALIZA WYNIKÓW**  
**Z EGZAMINU POTWIERDZAJĄCEGO KWALIFIKACJE**  
**ZAWODOWE**  
**DLA ABSOLWENTÓW**  
**ZASADNICZYCH SZKÓŁ ZAWODOWYCH**

**WOJEWÓDZTWO MAŁOPOLSKIE**

**sesja zimowa 2011**

**Kraków 2011**



# WYKAZ ZAWODÓW

<i>Kucharz małej gastronomii 512[05]</i> .....	4
<i>Opiekun medyczny 513[02]</i> .....	10

# KUCHARZ MAŁEJ GASTRONOMII 512[05]

Do egzaminu zgłoszonych zostało: 1

Przystąpiło łącznie: 1

ETAP PISEMNY		ETAP PRAKTYCZNY		DYPLOM * POTWIERDZAJĄCY KWALIFIKACJE ZAWODOWE
przystąpiło	zdało	przystąpiło	zdało	otrzymało
1	0 0,0%	0		0 0,0%

Tabela 1. Wyniki egzaminu potwierdzającego kwalifikacje zawodowe z podziałem na typy szkół

Typ szkoły	Etap pisemny			Etap praktyczny			Dyplom *	
	Przystąpiło	Zdało	Zdało %	Przystąpiło	Zdało	Zdało %	Otrzymało	Otrzymało %
Zasadnicza Szkoła Zawod.	0			0				
Szkoła Policealna	1	0	0,0%	0			0	0,0%

Tabela 2. Wyniki egzaminu potwierdzającego kwalifikacje zawodowe z podziałem na szkoły publiczne i niepubliczne

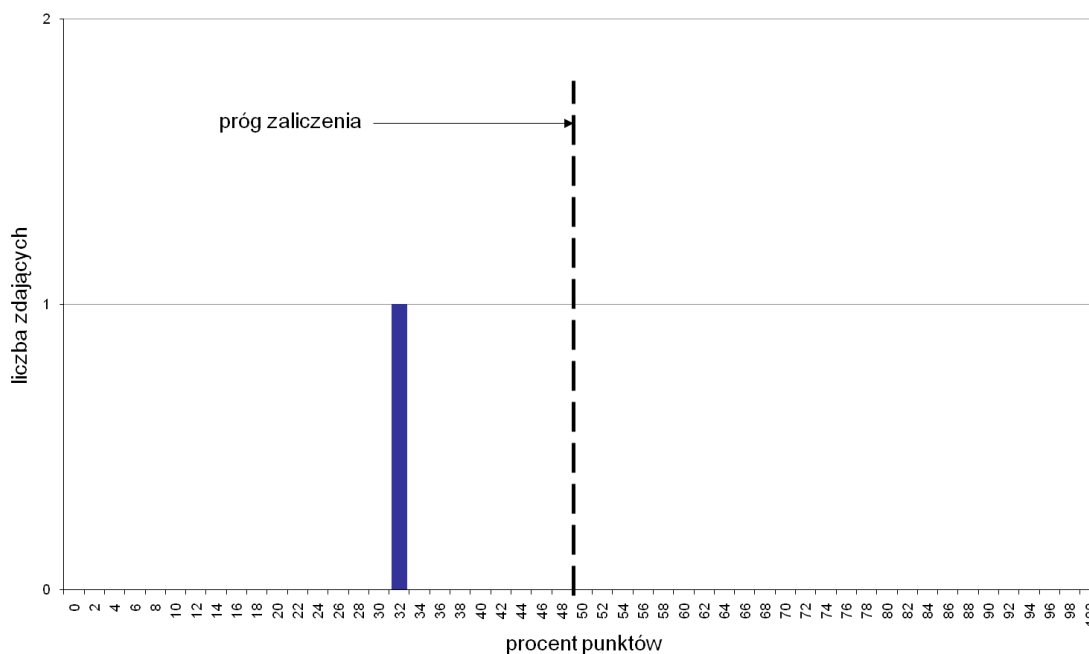
Typ szkoły	Etap pisemny			Etap praktyczny			Dyplom *	
	Przystąpiło	Zdało	Zdało %	Przystąpiło	Zdało	Zdało %	Otrzymało	Otrzymało %
Publiczna	0			0				
Niepubliczna	1	0	0,0%	0			0	0,0%

\* dotyczy zdających, którzy przystąpili do obu etapów egzaminu

## Analiza wyników części I etapu pisemnego

Tabela 3. Podstawowe dane statystyczne wyników egzaminu - część I etapu pisemnego

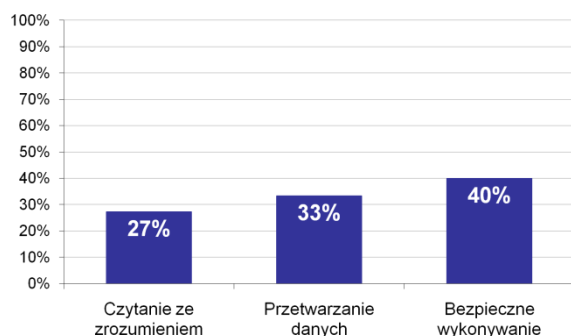
Liczba zdających	Średnia łatwość zadań	Średni wynik	Modalna	Najwyższy wynik	Najniższy wynik	Rozstęp	Odchylenie standardowe
1	0,3	16,0	---	16 (32%)	16 (32%)	0	0,0



Wykres 1. Rozkład wyników części I etapu pisemnego

W części I etapu pisemnego zdający uzyskiwali przeciętnie 16 punktów, rozwiązując poprawnie średnio 32% zadań testowych (Tabela 3).

Próg zaliczenia na poziomie co najmniej 50%, wynoszący 25 punktów dla części I etapu pisemnego nie przekroczył żaden zdający. Najwyższy wynik - 16 punktów (32%) uzyskał 1 zdający, a najniższy 16 punktów (32%) - również 1 zdający (Wykres 1).



Wykres 2. Poziom spełnienia wymagań egzaminacyjnych w obszarach

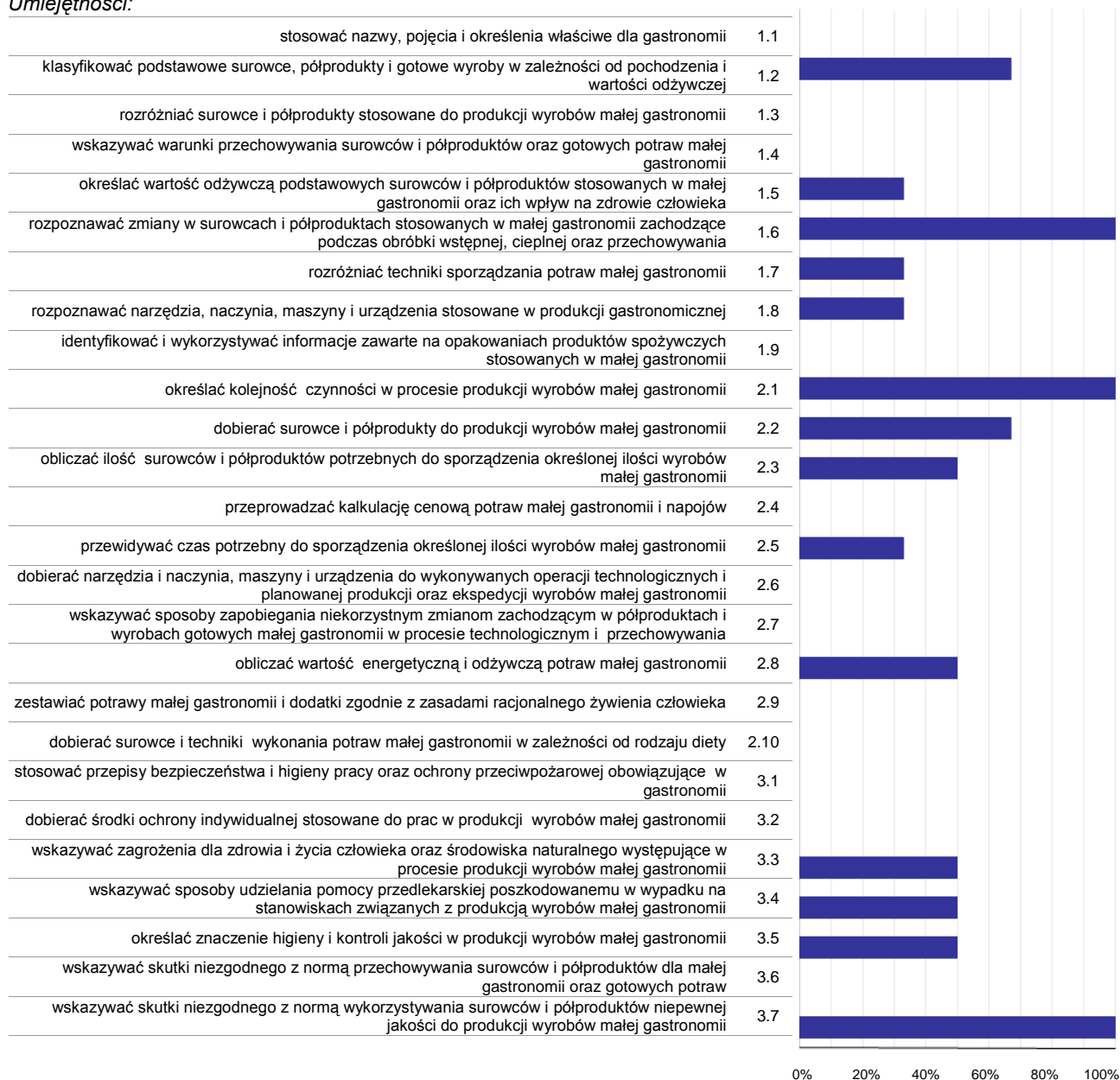
Absolwenci zdający część I etapu pisemnego najlepiej opanowali wiedzę i umiejętności z obszaru bezpieczne wykonywanie zadań zawodowych. Rozwiązali poprawnie w tym obszarze średnio 40% zadań.

Nieco gorzej zdający rozwiązywali zadania z obszaru przetwarzanie danych liczbowych i operacyjnych, w którym średni poziom spełnienia wymagań egzaminacyjnych wyniósł 33%.

Najslabiej zdający radzili sobie z zadaniami z obszaru czytanie ze zrozumieniem. Zdający rozwiązali w tym obszarze średnio 27% zadań.

Wykres 3 ilustruje stopień opanowania przez absolwentów poszczególnych wymagań egzaminacyjnych dla zawodu *kucharz małej gastronomii* w części I etapu pisemnego.

**Umiejętności:**



**Wykres 3. Poziom opanowania umiejętności określonych w standardzie wymagań egzaminacyjnych**

Zdający część I etapu pisemnego egzaminu najlepiej opanowali umiejętności:

- 1.6 rozpoznawać zmiany w surowcach i półproduktach stosowanych w małej gastronomii zachodzące podczas obróbki wstępnej, cieplnej oraz przechowywania (100%),
- 2.1 określać kolejność czynności w procesie produkcji wyrobów małej gastronomii (100%),
- 3.7 wskazywać skutki niezgodnego z normą wykorzystywania surowców i półproduktów niepewnej jakości do produkcji wyrobów małej gastronomii (100%).

Najwięcej trudności sprawiły absolwentom zadania sprawdzające opanowanie umiejętności:

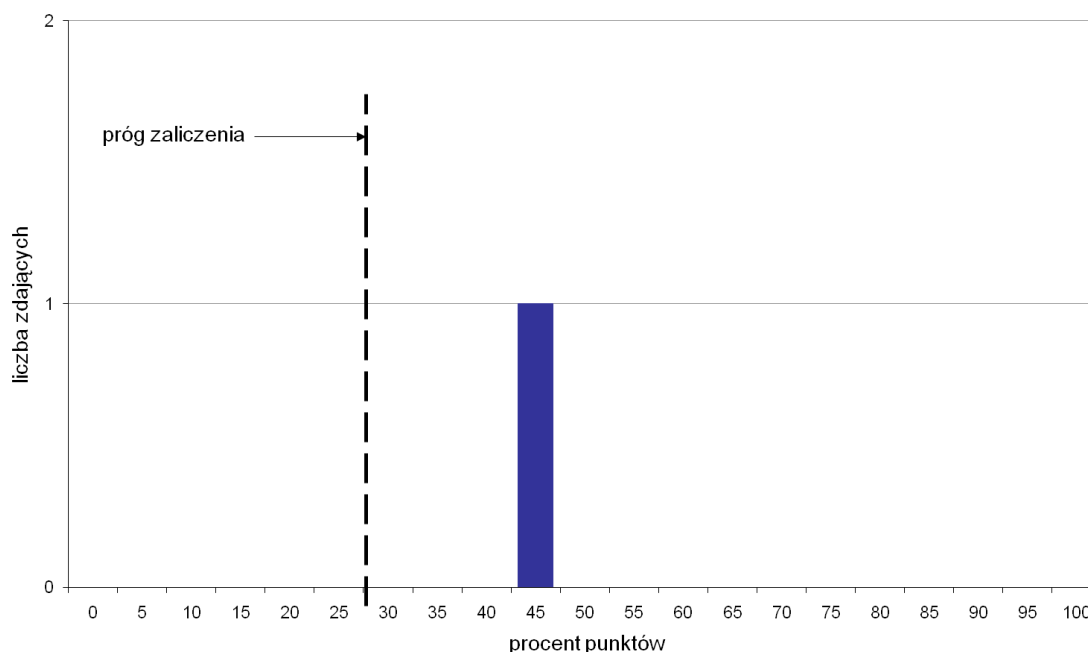
- 3.6 wskazywać skutki niezgodnego z normą przechowywania surowców i półproduktów dla małej gastronomii oraz gotowych potraw (0%),
- 3.2 dobierać środki ochrony indywidualnej stosowane do prac w produkcji wyrobów małej gastronomii (0%),

- 3.1 stosować przepisy bezpieczeństwa i higieny pracy oraz ochrony przeciwpożarowej obowiązujące w gastronomii (0%).

## Analiza wyników części II etapu pisemnego

Tabela 4. Podstawowe dane statystyczne wyników egzaminu - część II etapu pisemnego

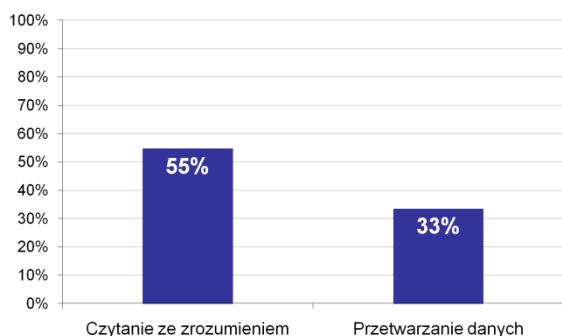
Liczba zdających	Średnia łatwość zadań	Średni wynik	Modalna	Najwyższy wynik	Najniższy wynik	Rozstęp	Odchylenie standardowe
1	0,5	9,0	---	9 (45%)	9 (45%)	0	0,0



Wykres 4. Rozkład wyników części II etapu pisemnego

W części II etapu pisemnego zdający uzyskiwali przeciętnie 9 punktów, rozwiązując poprawnie średnio 45% zadań testowych (Tabela 4).

Próg zaliczenia na poziomie co najmniej 30%, wynoszący 6 punktów dla części II etapu pisemnego, przekroczyła 1 osoba czyli 100% zdających. Najwyższy wynik - 9 punktów (45%) uzyskał 1 zdający, a najniższy 9 punktów (45%) - również 1 zdający (Wykres 4).



Wykres 5. Poziom spełnienia wymagań egzaminacyjnych w obszarach

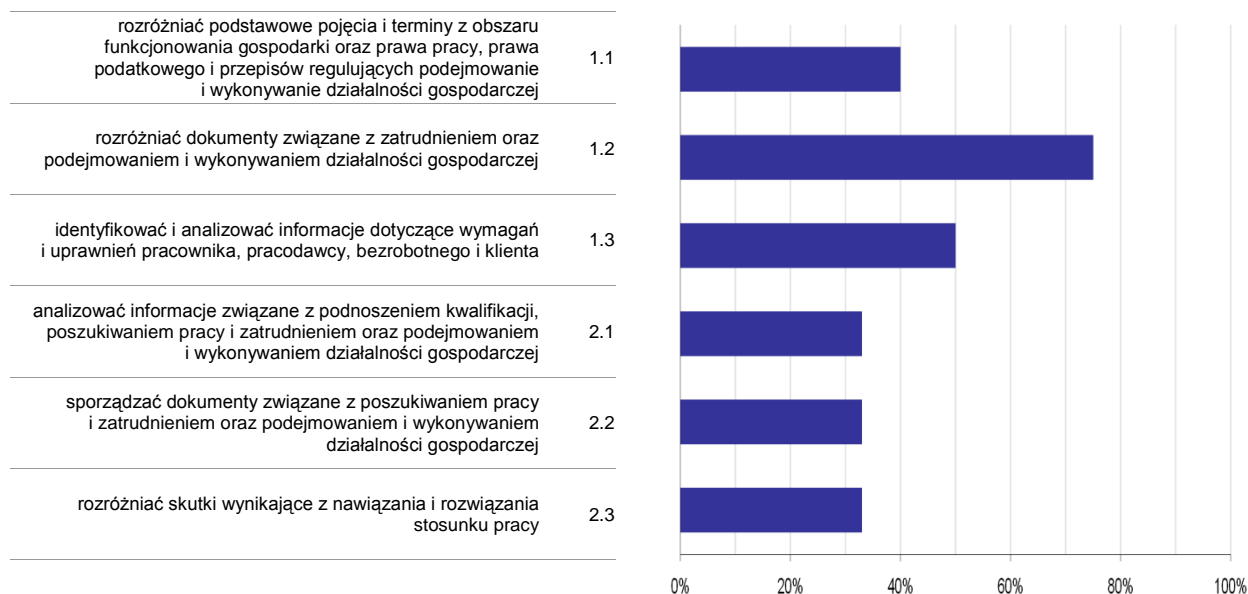
Absolwenci zdający część II etapu pisemnego najlepiej opanowali wiedzę i umiejętności z obszaru czytanie ze zrozumieniem. Rozwiązali poprawnie w tym obszarze średnio 55% zadań.

Nieco więcej problemów zdający mieli z zadaniami z obszaru przetwarzanie danych liczbowych i operacyjnych, w którym średni poziom spełnienia wymagań egzaminacyjnych wyniósł 33%.



Poniższy wykres obrazuje, w jakim stopniu absolwenci zdający część II etapu pisemnego spełnili wymagania określone w standardzie wymagań egzaminacyjnych.

**Umiejętności:**



**Wykres 6. Poziom opanowania umiejętności określonych w standardzie wymagań egzaminacyjnych**

Zdający część II etapu pisemnego egzaminu najlepiej opanowali umiejętności:

- 1.2 rozdzielić dokumenty związane z zatrudnieniem oraz podejmowaniem i wykonywaniem działalności gospodarczej (75%),
- 1.3 identyfikować i analizować informacje dotyczące wymagań i uprawnień pracownika, pracodawcy, bezrobotnego i klienta (50%).

Najwięcej trudności sprawiły absolwentom zadania sprawdzające opanowanie umiejętności:

- 2.3 rozdzielić skutki wynikające z nawiązania i rozwiązania stosunku pracy (33,33%),
- 2.2 sporządzać dokumenty związane z poszukiwaniem pracy i zatrudnieniem oraz podejmowaniem i wykonywaniem działalności gospodarczej (33,33%).

## OPIEKUN MEDYCZNY 513[02]

Do egzaminu zgłoszonych zostało: 19

Przystąpiło łącznie: 19

ETAP PISEMNY		ETAP PRAKTYCZNY		DYPLOM * POTWIERDZAJĄCY KWALIFIKACJE ZAWODOWE
przystąpiło	zdało	przystąpiło	zdało	otrzymało
19	19	19	19	19
	100,0%		100,0%	100,0%

Tabela 1. Wyniki egzaminu potwierdzającego kwalifikacje zawodowe z podziałem na typy szkół

Typ szkoły	Etap pisemny			Etap praktyczny			Dyplom *	
	Przystąpiło	Zdało	Zdało %	Przystąpiło	Zdało	Zdało %	Otrzymało	Otrzymało %
Zasadnicza Szkoła Zawod.	0			0				
Szkoła Policealna	19	19	100,0%	19	19	100,0%	19	100,0%

Tabela 2. Wyniki egzaminu potwierdzającego kwalifikacje zawodowe z podziałem na szkoły publiczne i niepubliczne

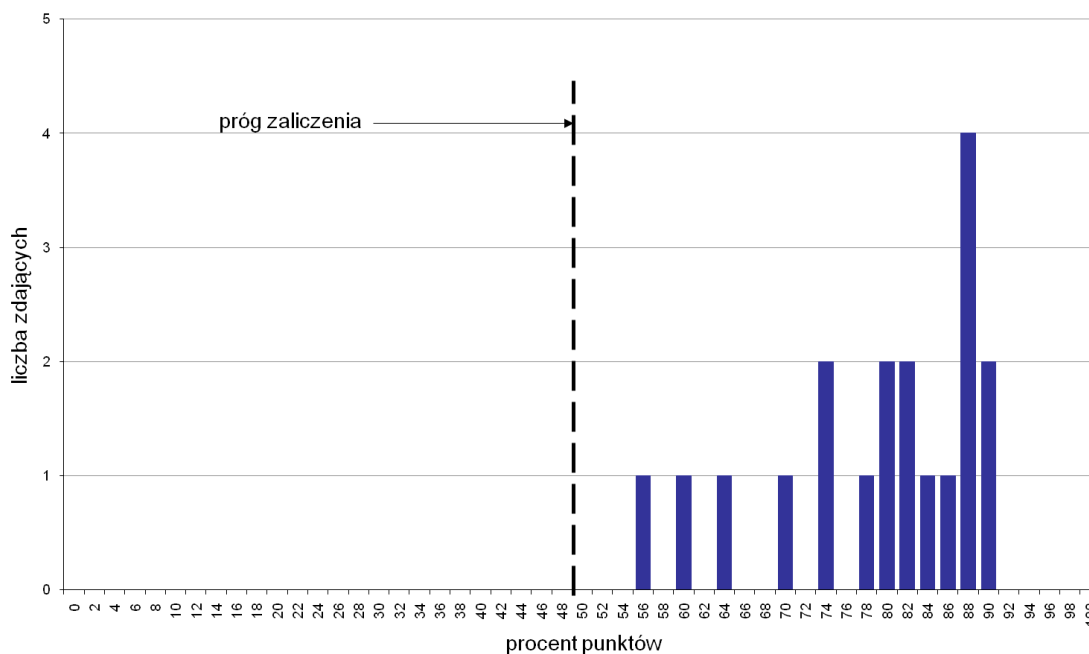
Typ szkoły	Etap pisemny			Etap praktyczny			Dyplom *	
	Przystąpiło	Zdało	Zdało %	Przystąpiło	Zdało	Zdało %	Otrzymało	Otrzymało %
Publiczna	19	19	100,0%	19	19	100,0%	19	100,0%
Niepubliczna	0			0				

\* dotyczy zdających, którzy przystąpili do obu etapów egzaminu

## Analiza wyników części I etapu pisemnego

Tabela 3. Podstawowe dane statystyczne wyników egzaminu - część I etapu pisemnego

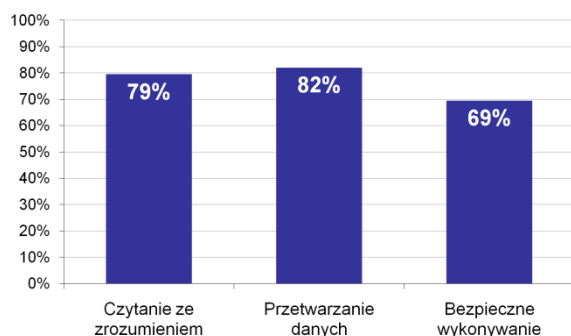
Liczba zdających	Średnia łatwość zadań	Średni wynik	Modalna	Najwyższy wynik	Najniższy wynik	Rozstęp	Odchylenie standardowe
19	0,8	39,5	44	45 (90%)	28 (56%)	17	5,1



Wykres 1. Rozkład wyników części I etapu pisemnego

W części I etapu pisemnego zdający uzyskiwali przeciętnie 39,5 punktów, rozwiązując poprawnie średnio 79% zadań testowych. Najczęściej powtarzał się wynik 44 punkty (Tabela 3).

Próg zaliczenia na poziomie co najmniej 50%, wynoszący 25 punktów dla części I etapu pisemnego, przekroczyło 19 osób czyli 100% zdających. Najwyższy wynik - 45 punktów (90%) uzyskało 2 zdających, a najniższy 28 punktów (56%) - 1 zdający (Wykres 1).



Wykres 2. Poziom spełnienia wymagań egzaminacyjnych w obszarach

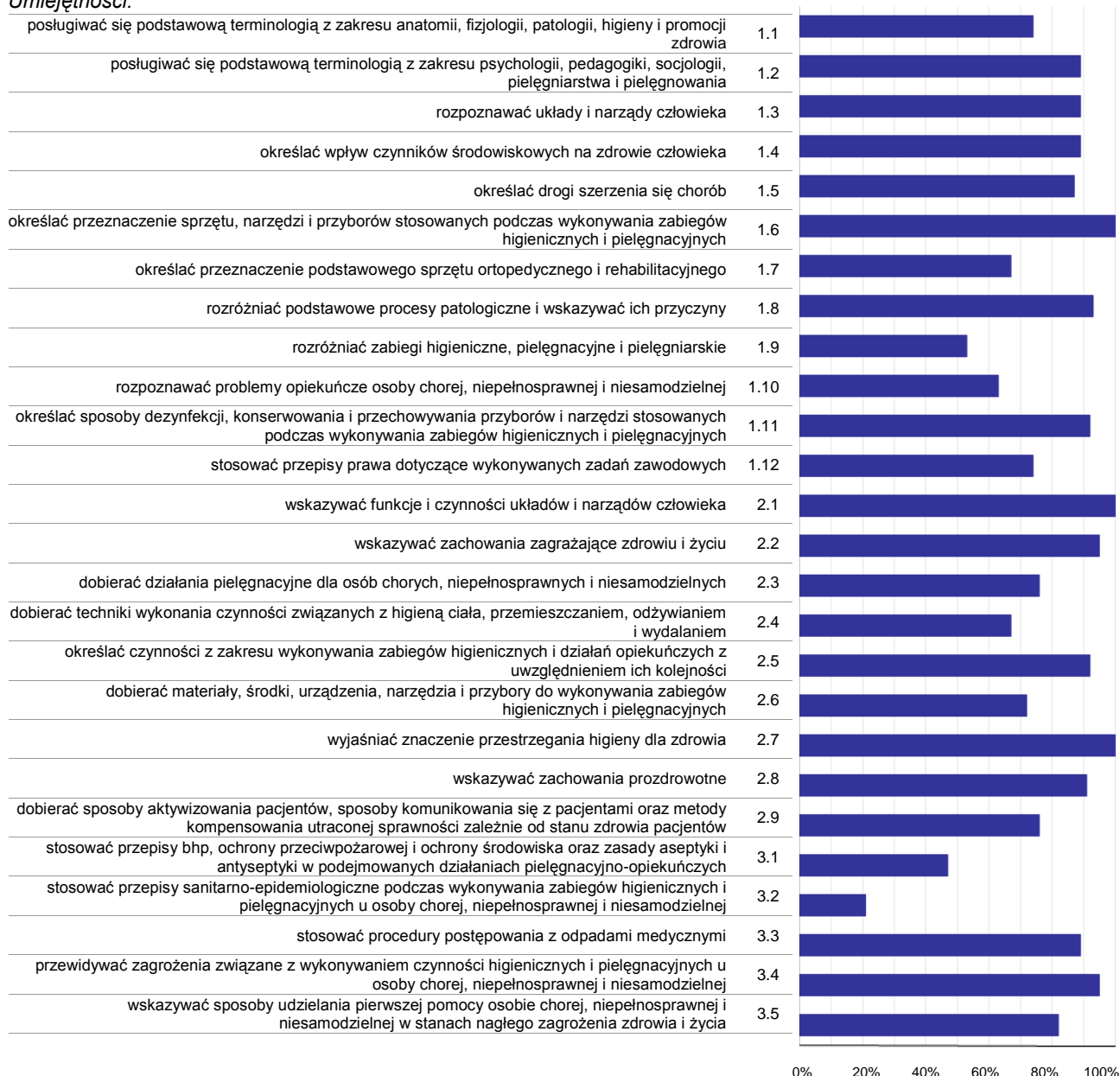
Absolwenci zdający część I etapu pisemnego najlepiej opanowali wiedzę i umiejętności z obszaru przetwarzanie danych liczbowych i operacyjnych. Rozwiązali poprawnie w tym obszarze średnio 82% zadań.

Nieco gorzej zdający rozwiązywali zadania z obszaru czytanie ze zrozumieniem, w którym średni poziom spełnienia wymagań egzaminacyjnych wyniósł 79%.

Najslabiej zdający radzili sobie z zadaniami z obszaru bezpieczne wykonywanie zadań zawodowych. Zdający rozwiązali w tym obszarze średnio 69% zadań.

Wykres 3 ilustruje stopień opanowania przez absolwentów poszczególnych wymagań egzaminacyjnych dla zawodu *opiekun medyczny* w części I etapu pisemnego.

**Umiejętności:**



**Wykres 3. Poziom opanowania umiejętności określonych w standardzie wymagań egzaminacyjnych**

Zdający część I etapu pisemnego egzaminu najlepiej opanowali umiejętności:

- 1.6 określać przeznaczenie sprzętu, narzędzi i przyborów stosowanych podczas wykonywania zabiegów higienicznych i pielęgnacyjnych (100%),
- 2.1 wskazywać funkcje i czynności układów i narządów człowieka (100%),
- 2.7 wyjaśniać znaczenie przestrzegania higieny dla zdrowia (100%).

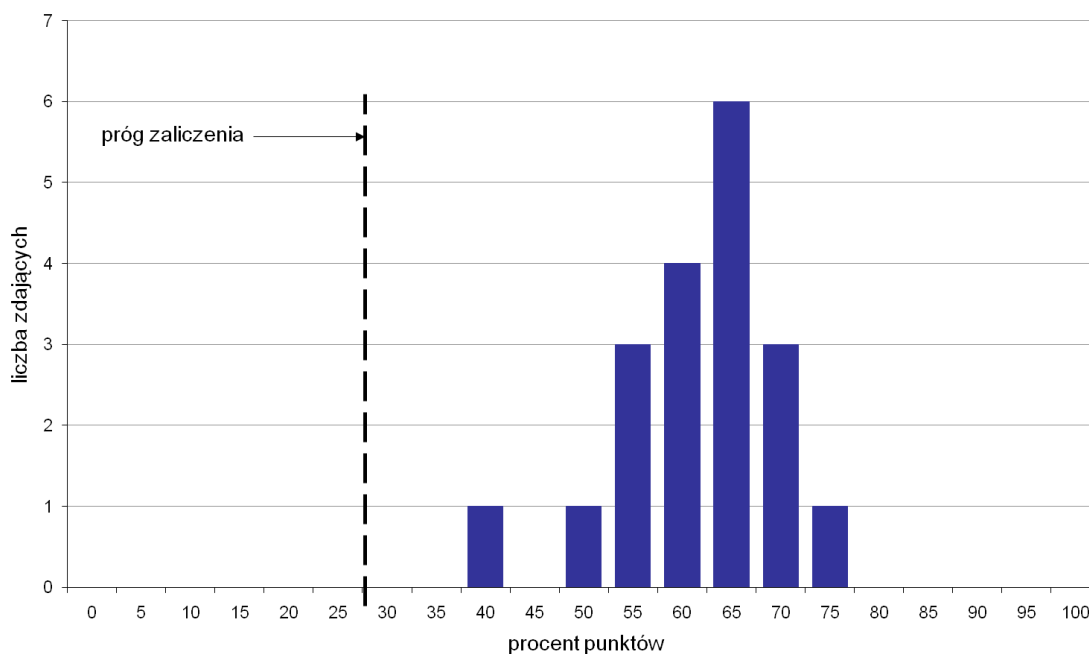
Najwięcej trudności sprawiły absolwentom zadania sprawdzające opanowanie umiejętności:

- 3.2 stosować przepisy sanitarno-epidemiologiczne podczas wykonywania zabiegów higienicznych i pielęgnacyjnych u osoby chorej, niepełnosprawnej i niesamodzielnej (21,05%),
- 3.1 stosować przepisy bhp, ochrony przeciwpożarowej i ochrony środowiska oraz zasady aseptyki i antyseptyki w podejmowanych działaniach pielęgnacyjno-opiekuńczych (47,37%),
- 1.9 rozdzielić zabiegi higieniczne, pielęgnacyjne i pielęgnarskie (52,63%).

## Analiza wyników części II etapu pisemnego

Tabela 4. Podstawowe dane statystyczne wyników egzaminu - część II etapu pisemnego

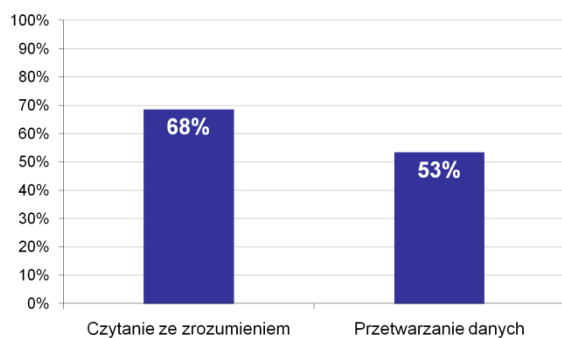
Liczba zdających	Średnia łatwość zadań	Średni wynik	Modalna	Najwyższy wynik	Najniższy wynik	Rozstęp	Odchylenie standardowe
19	0,6	12,3	13	15 (75%)	8 (40%)	7	1,6



Wykres 4. Rozkład wyników części II etapu pisemnego

W części II etapu pisemnego zdający uzyskiwali przeciętnie 12,3 punktów, rozwiązując poprawnie średnio 61,5% zadań testowych. Najczęściej powtarzał się wynik 13 punktów (Tabela 4).

Próg zaliczenia na poziomie co najmniej 30%, wynoszący 6 punktów dla części II etapu pisemnego, przekroczyło 19 osób czyli 100% zdających. Najwyższy wynik - 15 punktów (75%) uzyskał 1 zdający, a najniższy 8 punktów (40%) - również 1 zdający (Wykres 4).



Wykres 5. Poziom spełnienia wymagań egzaminacyjnych w obszarach

Absolwenci zdający część II etapu pisemnego najlepiej opanowali wiedzę i umiejętności z obszaru czytanie ze zrozumieniem. Rozwiązali poprawnie w tym obszarze średnio 68% zadań.

Nieco więcej problemów zdający mieli z zadaniami z obszaru przetwarzanie danych liczbowych i operacyjnych, w którym średni poziom spełnienia wymagań egzaminacyjnych wyniósł 53%.

Poniższy wykres obrazuje, w jakim stopniu absolwenci zdający część II etapu pisemnego spełnili wymagania określone w standardzie wymagań egzaminacyjnych.

**Umiejętności:**



**Wykres 6. Poziom opanowania umiejętności określonych w standardzie wymagań egzaminacyjnych**

Zdający część II etapu pisemnego egzaminu najlepiej opanowali umiejętności:

- 2.2 sporządzać dokumenty związane z poszukiwaniem pracy i zatrudnieniem oraz podejmowaniem i wykonywaniem działalności gospodarczej (89,47%),
- 1.3 identyfikować i analizować informacje dotyczące wymagań i uprawnień pracownika, pracodawcy, bezrobotnego i klienta (86,84%).

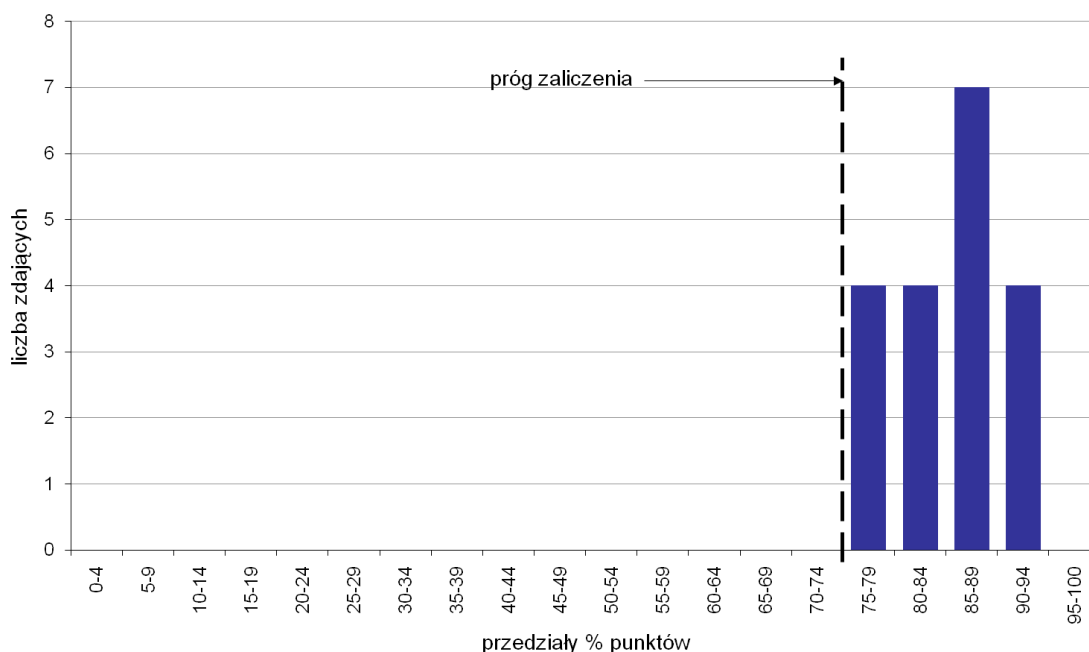
Najwięcej trudności sprawiły absolwentom zadania sprawdzające opanowanie umiejętności:

- 2.3 rozdzielić skutki wynikające z nawiązania i rozwiązania stosunku pracy (33,33%),
- 2.1 analizować informacje związane z podnoszeniem kwalifikacji, poszukiwaniem pracy i zatrudnieniem oraz podejmowaniem i wykonywaniem działalności gospodarczej (36,84%).

## Analiza wyników etapu praktycznego

Tabela 5. Podstawowe dane statystyczne wyników egzaminu - etap praktyczny

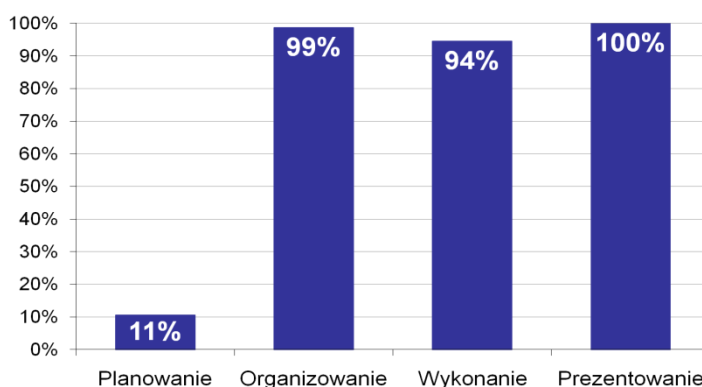
Liczba zdających	Średni wynik	Modalna	Najwyższy wynik	Najniższy wynik	Rozstęp	Odchylenie standardowe
19	85,0%	88,0%	94,0%	75,0%	19,0%	5,7%



Wykres 7. Rozkład wyników etapu praktycznego

Absolwenci, którzy przystąpili do etapu praktycznego egzaminu zawodowego uzyskali średnio 85% punktów. Najczęściej powtarzał się wynik 88% punktów (Tabela 5).

Próg zaliczenia etapu praktycznego określony na poziomie co najmniej 75% punktów możliwych do uzyskania przekroczyło 19 absolwentów, co stanowi 100% zdających etap praktyczny. Najwyższy wynik - 94% punktów uzyskał 1 zdający, a najniższy 75% punktów - 2 zdających (Wykres 7).



Wykres 8. Poziom spełnienia wymagań egzaminacyjnych w poszczególnych obszarach zadania egzaminacyjnego

Absolwenci zdający etap praktyczny egzaminu najlepiej opanowali umiejętności określone w obszarze "Prezentowanie" (poprawnie wykonywali średnio 100% czynności).

Najtrudniejsze okazało się dla nich "Planowanie" (poprawnie wykonali w tym obszarze średnio 11% czynności).