



Okręgowa Komisja Egzaminacyjna w Krakowie, Wydział Egzaminów Zawodowych  
os. Szkolne 37, 31-978 Kraków, tel. (012) 68 32 181-183 fax: (012) 68 32 180  
e-mail: oke@oke.krakow.pl, egzaw@oke.krakow.pl; www.oke.krakow.pl

---

**ANALIZA WYNIKÓW**  
**Z EGZAMINU POTWIERDZAJĄCEGO KWALIFIKACJE**  
**ZAWODOWE**  
**DLA ABSOLWENTÓW**  
**ZASADNICZYCH SZKÓŁ ZAWODOWYCH**

**WOJEWÓDZTWO MAŁOPOLSKIE**

**sesja zimowa 2014**

**Kraków 2014**



# WYKAZ ZAWODÓW

<i>Kucharz małej gastronomii 512[05]</i> .....	4
<i>Opiekun medyczny 513[02]</i> .....	10
<i>Fryzjer 514[01]</i> .....	17
<i>Sprzedawca 522[01]</i> .....	22
<i>Górnik eksploatacji podziemnej 711[02]</i> .....	28
<i>Monter instalacji i urządzeń sanitarnych 713[02]</i> .....	33
<i>Mechanik pojazdów samochodowych 723[04]</i> .....	38
<i>Cukiernik 741[01]</i> .....	43
<i>Stolarz 742[01]</i> .....	47

# KUCHARZ MAŁEJ GASTRONOMII 512[05]

Do egzaminu zgłoszonych zostało: 11

Przystąpiło łącznie: 11

ETAP PISEMNY		ETAP PRAKTYCZNY		DYPLOM * POTWIERDZAJĄCY KWALIFIKACJE ZAWODOWE
przystąpiło	zdało	przystąpiło	zdało	otrzymało
11	11 100,0%	0		0 0,0%

Tabela 1. Wyniki egzaminu potwierdzającego kwalifikacje zawodowe z podziałem na typy szkół

Typ szkoły	Etap pisemny			Etap praktyczny			Dyplom *	
	Przystąpiło	Zdało	Zdało %	Przystąpiło	Zdało	Zdało %	Otrzymało	Otrzymało %
Zasadnicza Szkoła Zawod.	11	11	100,0%	0			0	0,0%
Szkoła Policealna	0			0				

Tabela 2. Wyniki egzaminu potwierdzającego kwalifikacje zawodowe z podziałem na szkoły publiczne i niepubliczne

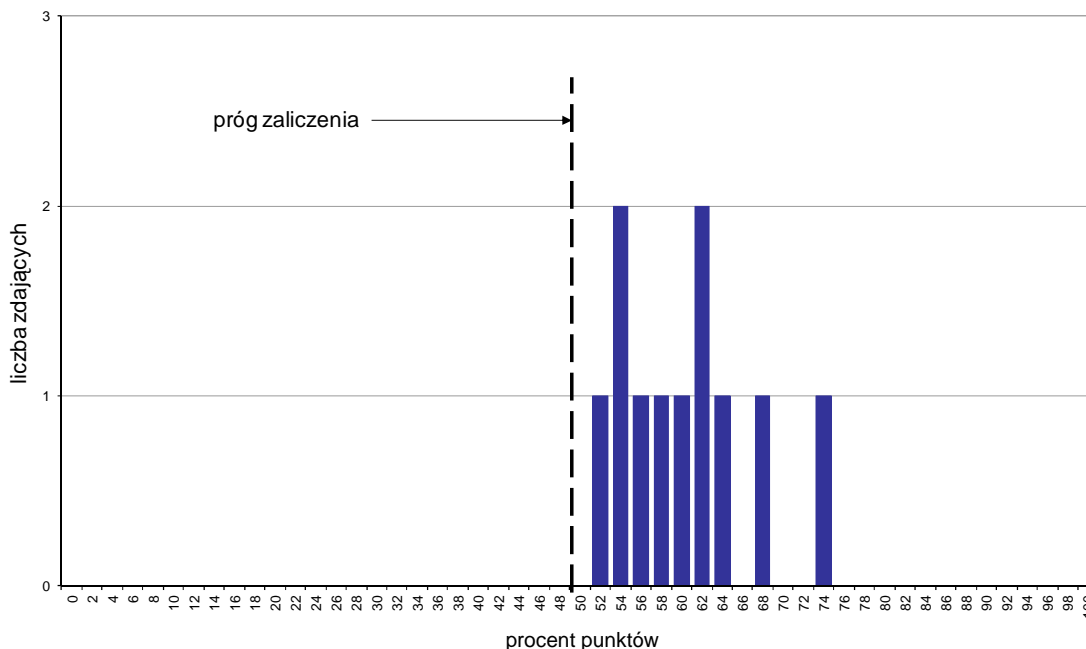
Typ szkoły	Etap pisemny			Etap praktyczny			Dyplom *	
	Przystąpiło	Zdało	Zdało %	Przystąpiło	Zdało	Zdało %	Otrzymało	Otrzymało %
Publiczna	11	11	100,0%	0			0	0,0%
Niepubliczna	0			0				

\* dotyczy zdających, którzy przystąpili do obu etapów egzaminu

## Analiza wyników części I etapu pisemnego

Tabela 3. Podstawowe dane statystyczne wyników egzaminu - część I etapu pisemnego

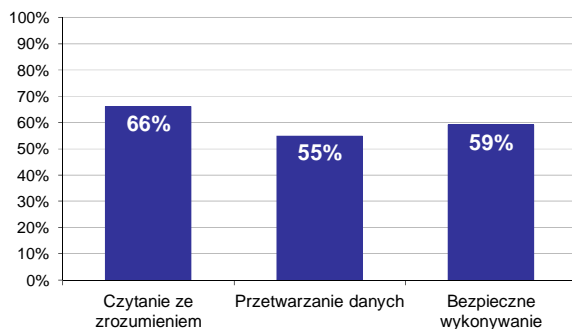
Liczba zdających	Średnia łatwość zadań	Średni wynik	Modalna	Najwyższy wynik	Najniższy wynik	Rozstęp	Odchylenie standardowe
11	0,6	30,2	27, 31	37 (74%)	26 (52%)	11	3,3



Wykres 1. Rozkład wyników części I etapu pisemnego

W części I etapu pisemnego zdający uzyskiwali przeciętnie 30,2 punktów, rozwiązując poprawnie średnio 60,4% zadań testowych. Najczęściej powtarzał się wynik 27 oraz 31 punktów (Tabela 3).

Próg zaliczenia na poziomie co najmniej 50%, wynoszący 25 punktów dla części I etapu pisemnego, przekroczyło 11 osób czyli 100% zdających. Najwyższy wynik - 37 punktów (74%) uzyskał 1 zdający, a najniższy 26 punktów (52%) - również 1 zdający (Wykres 1).



Wykres 2. Poziom spełnienia wymagań egzaminacyjnych w obszarach

Absolwenci zdający część I etapu pisemnego najlepiej opanowali wiedzę i umiejętności z obszaru czytanie ze zrozumieniem. Rozwiązali poprawnie w tym obszarze średnio 66% zadań.

Nieco gorzej zdający rozwiązywali zadania z obszaru bezpieczne wykonywanie zadań zawodowych, w którym średni poziom spełnienia wymagań egzaminacyjnych wyniósł 59%.

Najstąbiej zdający radzili sobie z zadaniami z obszaru przetwarzanie danych liczbowych i operacyjnych. Zdający rozwiązali w tym obszarze średnio 55% zadań.

Wykres 3 ilustruje stopień opanowania przez absolwentów poszczególnych wymagań egzaminacyjnych dla zawodu *kucharz małej gastronomii* w części I etapu pisemnego.

Umiejętności:



Wykres 3. Poziom opanowania umiejętności określonych w standardzie wymagań egzaminacyjnych

Zdający część I etapu pisemnego egzaminu najlepiej opanowali umiejętności:

- 3.3 przewidywać zagrożenia występujące podczas wykonywania prac w produkcji wyrobów małej gastronomii (100%),
- 3.6 stosować środki ochrony indywidualnej podczas wykonywania prac w produkcji wyrobów małej gastronomii (90,91%),
- 2.10 dobierać surowce i techniki wykonania potraw małej gastronomii w zależności od rodzaju diety (86,36%).

Najwięcej trudności sprawiły absolwentom zadania sprawdzające opanowanie umiejętności:

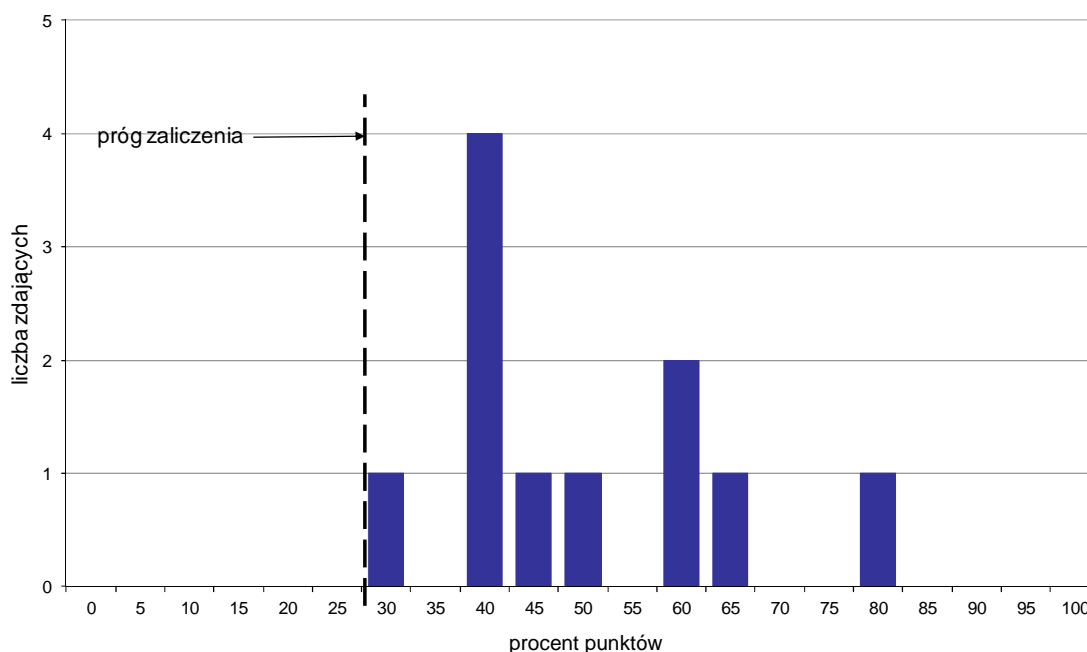
- 2.4 przeprowadzać kalkulację cenową potraw małej gastronomii i napojów (22,73%),
- 3.7 stosować zasady udzielania pierwszej pomocy poszkodowanym podczas wykonywania prac w produkcji wyrobów małej gastronomii (36,36%),

- 3.2 wskazywać zasady przechowywania surowców i półproduktów dla małej gastronomii oraz gotowych potraw (36,36%).

## Analiza wyników części II etapu pisemnego

Tabela 4. Podstawowe dane statystyczne wyników egzaminu - część II etapu pisemnego

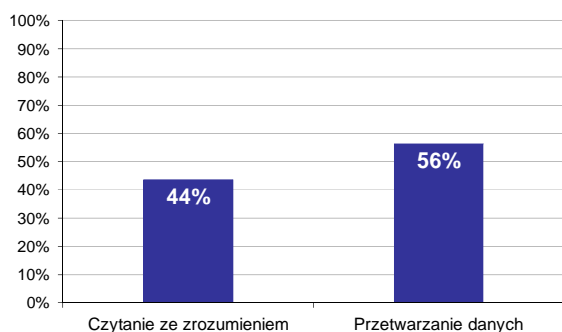
Liczba zdających	Średnia łatwość zadań	Średni wynik	Modalna	Najwyższy wynik	Najniższy wynik	Rozstęp	Odchylenie standardowe
11	0,5	10,0	8	16 (80%)	6 (30%)	10	2,9



Wykres 4. Rozkład wyników części II etapu pisemnego

W części II etapu pisemnego zdający uzyskiwali przeciętnie 10 punktów, rozwiązując poprawnie średnio 50% zadań testowych. Najczęściej powtarzał się wynik 8 punktów (Tabela 4).

Próg zaliczenia na poziomie co najmniej 30%, wynoszący 6 punktów dla części II etapu pisemnego, przekroczyło 11 osób czyli 100% zdających. Najwyższy wynik - 16 punktów (80%) uzyskał 1 zdający, a najniższy 6 punktów (30%) - również 1 zdający (Wykres 4).



Wykres 5. Poziom spełnienia wymagań egzaminacyjnych w obszarach

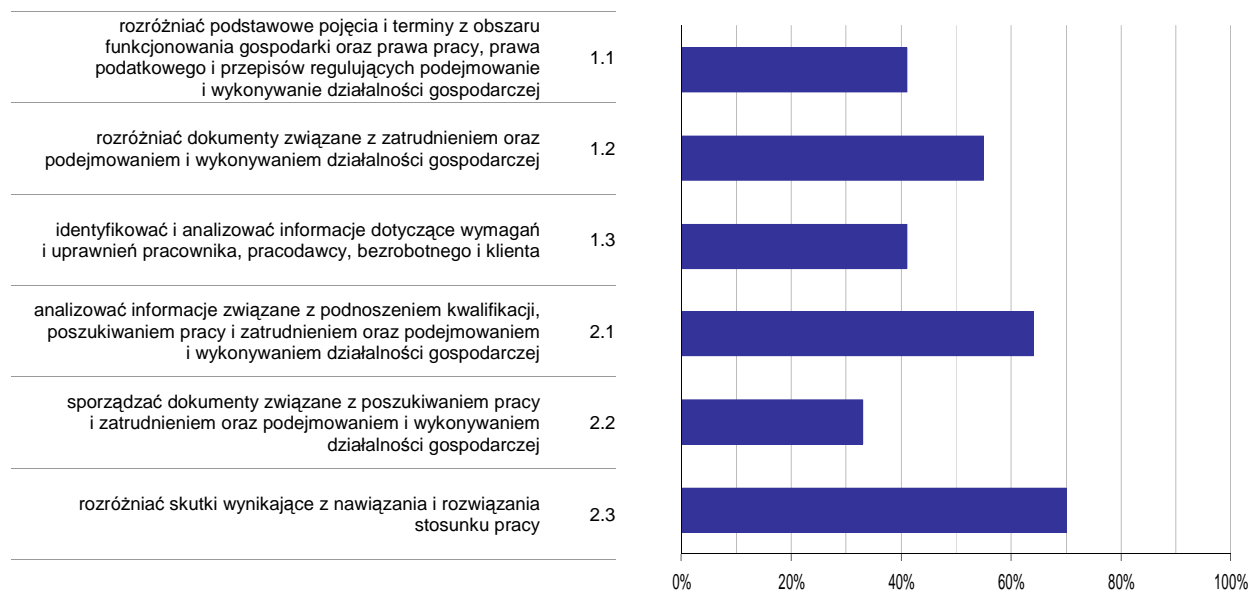
Absolwenci zdający część II etapu pisemnego najlepiej opanowali wiedzę i umiejętności z obszaru przetwarzanie danych liczbowych i operacyjnych. Rozwiązali poprawnie w tym obszarze średnio 56% zadań.

Nieco więcej problemów zdający mieli z zadaniami z obszaru czytanie ze zrozumieniem, w którym średni poziom spełnienia wymagań egzaminacyjnych wyniósł 44%.



Poniższy wykres obrazuje, w jakim stopniu absolwenci zdający część II etapu pisemnego spełnili wymagania określone w standardzie wymagań egzaminacyjnych.

**Umiejętności:**



**Wykres 6. Poziom opanowania umiejętności określonych w standardzie wymagań egzaminacyjnych**

Zdający część II etapu pisemnego egzaminu najlepiej opanowali umiejętności:

- 2.3 rozdzielić skutki wynikające z nawiązania i rozwiązania stosunku pracy (69,7%),
- 2.1 analizować informacje związane z podnoszeniem kwalifikacji, poszukiwaniem pracy i zatrudnieniem oraz podejmowaniem i wykonywaniem działalności gospodarczej (63,64%).

Najwięcej trudności sprawiły absolwentom zadania sprawdzające opanowanie umiejętności:

- 2.2 sporządzać dokumenty związane z poszukiwaniem pracy i zatrudnieniem oraz podejmowaniem i wykonywaniem działalności gospodarczej (33,33%),
- 1.3 identyfikować i analizować informacje dotyczące wymagań i uprawnień pracownika, pracodawcy, bezrobotnego i klienta (40,91%).

## OPIEKUN MEDYCZNY 513[02]

Do egzaminu zgłoszonych zostało: 10

Przystąpiło łącznie: 10

ETAP PISEMNY		ETAP PRAKTYCZNY		DYPLOM * POTWIERDZAJĄCY KWALIFIKACJE ZAWODOWE
przystąpiło	zdało	przystąpiło	zdało	otrzymało
10	10 100,0%	9	9 100,0%	9 100,0%

Tabela 1. Wyniki egzaminu potwierdzającego kwalifikacje zawodowe z podziałem na typy szkół

Typ szkoły	Etap pisemny			Etap praktyczny			Dyplom *	
	Przystąpiło	Zdało	Zdało %	Przystąpiło	Zdało	Zdało %	Otrzymało	Otrzymało %
Zasadnicza Szkoła Zawod.	1	1	100,0%	0			0	0,0%
Szkoła Policealna	9	9	100,0%	9	9	100,0%	9	100,0%

Tabela 2. Wyniki egzaminu potwierdzającego kwalifikacje zawodowe z podziałem na szkoły publiczne i niepubliczne

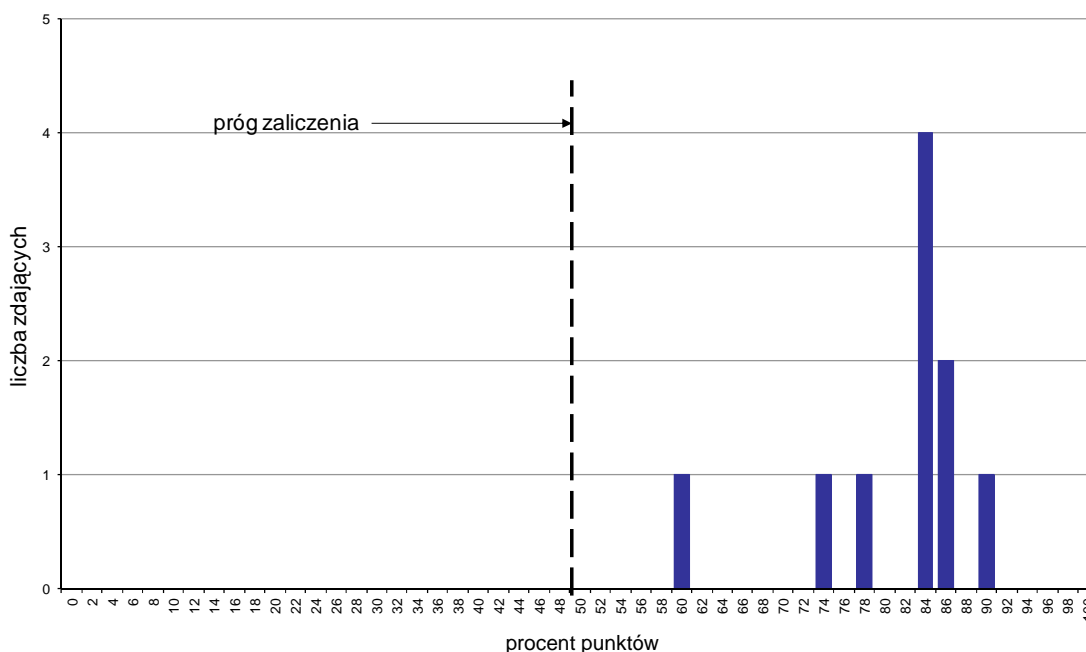
Typ szkoły	Etap pisemny			Etap praktyczny			Dyplom *	
	Przystąpiło	Zdało	Zdało %	Przystąpiło	Zdało	Zdało %	Otrzymało	Otrzymało %
Publiczna	0			0				
Niepubliczna	10	10	100,0%	9	9	100,0%	9	100,0%

\* dotyczy zdających, którzy przystąpili do obu etapów egzaminu

## Analiza wyników części I etapu pisemnego

Tabela 3. Podstawowe dane statystyczne wyników egzaminu - część I etapu pisemnego

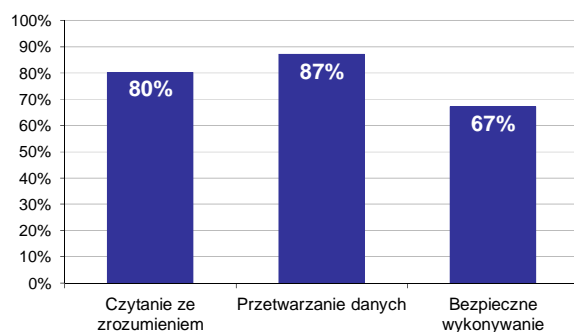
Liczba zdających	Średnia łatwość zadań	Średni wynik	Modalna	Najwyższy wynik	Najniższy wynik	Rozstęp	Odchylenie standardowe
10	0,8	40,5	42	45 (90%)	30 (60%)	15	4,3



Wykres 1. Rozkład wyników części I etapu pisemnego

W części I etapu pisemnego zdający uzyskiwali przeciętnie 40,5 punktów, rozwiązując poprawnie średnio 81% zadań testowych. Najczęściej powtarzał się wynik 42 punkty (Tabela 3).

Próg zaliczenia na poziomie co najmniej 50%, wynoszący 25 punktów dla części I etapu pisemnego, przekroczyło 10 osób czyli 100% zdających. Najwyższy wynik - 45 punktów (90%) uzyskał 1 zdający, a najniższy 30 punktów (60%) - również 1 zdający (Wykres 1).



Wykres 2. Poziom spełnienia wymagań egzaminacyjnych w obszarach

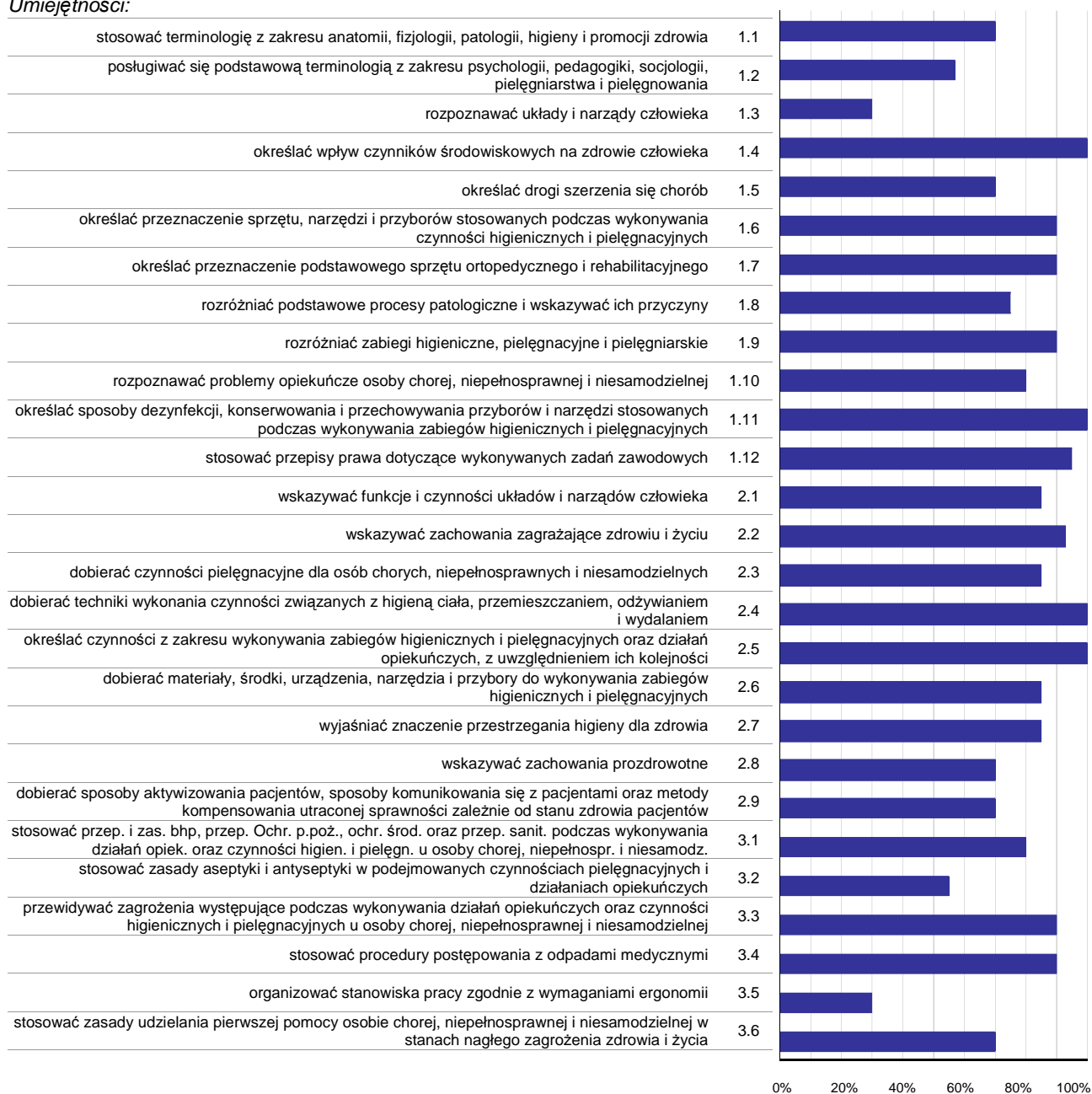
Absolwenci zdający część I etapu pisemnego najlepiej opanowali wiedzę i umiejętności z obszaru przetwarzanie danych liczbowych i operacyjnych. Rozwiązali poprawnie w tym obszarze średnio 87% zadań.

Nieco gorzej zdający rozwiązywali zadania z obszaru czytanie ze zrozumieniem, w którym średni poziom spełnienia wymagań egzaminacyjnych wyniósł 80%.

Najstąbiej zdający radzili sobie z zadaniami z obszaru bezpieczne wykonywanie zadań zawodowych. Zdający rozwiązali w tym obszarze średnio 67% zadań.

Wykres 3 ilustruje stopień opanowania przez absolwentów poszczególnych wymagań egzaminacyjnych dla zawodu *opiekun medyczny* w części I etapu pisemnego.

**Umiejętności:**



**Wykres 3. Poziom opanowania umiejętności określonych w standardzie wymagań egzaminacyjnych**

Zdający część I etapu pisemnego egzaminu najlepiej opanowali umiejętności:

- 1.4 określać wpływ czynników środowiskowych na zdrowie człowieka (100%),
- 1.11 określać sposoby dezynfekcji, konserwowania i przechowywania przyborów i narzędzi stosowanych podczas wykonywania zabiegów higienicznych i pielęgnacyjnych (100%),
- 2.4 dobierać techniki wykonania czynności związanych z higieną ciała, przemieszczaniem, odżywianiem i wydalaniem (100%).

Najwięcej trudności sprawiły absolwentom zadania sprawdzające opanowanie umiejętności:

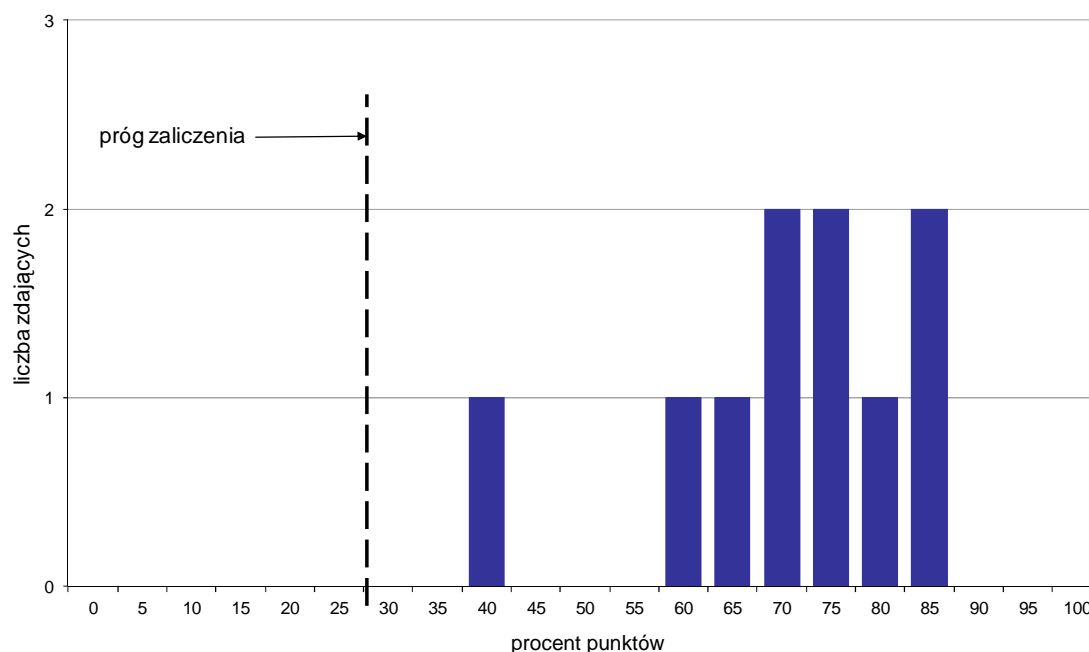
- 3.5 organizować stanowiska pracy zgodnie z wymaganiami ergonomii (30%),
- 1.3 rozpoznawać układy i narządy człowieka (30%),

- 3.2 stosować zasady aseptyki i antyseptyki w podejmowanych czynnościach pielęgnacyjnych i działaniach opiekuńczych (55%).

## Analiza wyników części II etapu pisemnego

Tabela 4. Podstawowe dane statystyczne wyników egzaminu - część II etapu pisemnego

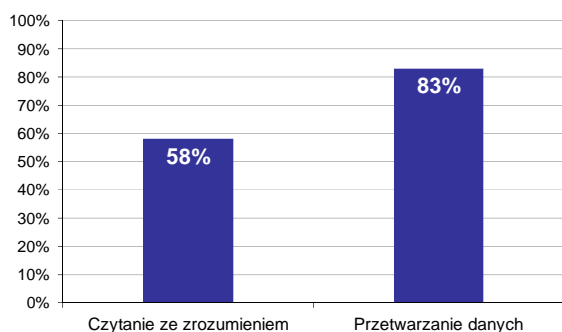
Liczba zdających	Średnia łatwość zadań	Średni wynik	Modalna	Najwyższy wynik	Najniższy wynik	Rozstęp	Odchylenie standardowe
10	0,7	14,1	---	17 (85%)	8 (40%)	9	2,7



Wykres 4. Rozkład wyników części II etapu pisemnego

W części II etapu pisemnego zdający uzyskiwali przeciętnie 14,1 punktów, rozwiązując poprawnie średnio 70,5% zadań testowych (Tabela 4).

Próg zaliczenia na poziomie co najmniej 30%, wynoszący 6 punktów dla części II etapu pisemnego, przekroczyło 10 osób czyli 100% zdających. Najwyższy wynik - 17 punktów (85%) uzyskało 2 zdających, a najniższy 8 punktów (40%) - 1 zdający (Wykres 4).



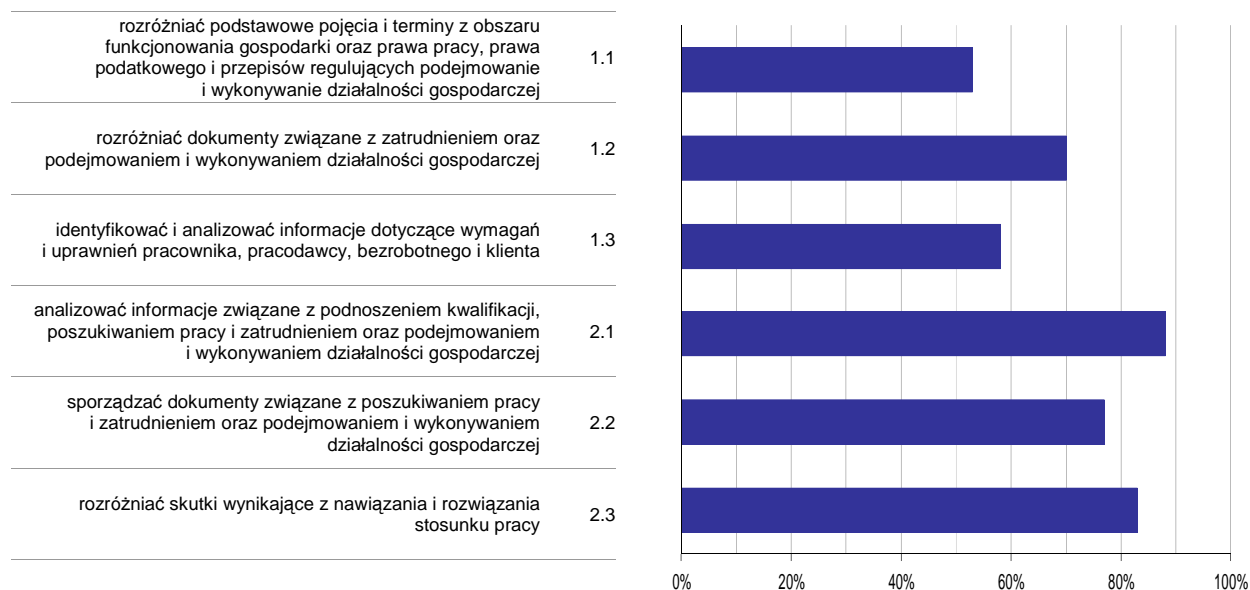
Wykres 5. Poziom spełnienia wymagań egzaminacyjnych w obszarach

Absolwenci zdający część II etapu pisemnego najlepiej opanowali wiedzę i umiejętności z obszaru przetwarzanie danych liczbowych i operacyjnych. Rozwiązali poprawnie w tym obszarze średnio 83% zadań.

Nieco więcej problemów zdający mieli z zadaniami z obszaru czytanie ze zrozumieniem, w którym średni poziom spełnienia wymagań egzaminacyjnych wyniósł 58%.

Poniższy wykres obrazuje, w jakim stopniu absolwenci zdający część II etapu pisemnego spełnili wymagania określone w standardzie wymagań egzaminacyjnych.

**Umiejętności:**



**Wykres 6. Poziom opanowania umiejętności określonych w standardzie wymagań egzaminacyjnych**

Zdający część II etapu pisemnego egzaminu najlepiej opanowali umiejętności:

- 2.1 analizować informacje związane z podnoszeniem kwalifikacji, poszukiwaniem pracy i zatrudnieniem oraz podejmowaniem i wykonywaniem działalności gospodarczej (87,5%),
- 2.3 rozdzielić skutki wynikające z nawiązania i rozwiązania stosunku pracy (83,33%).

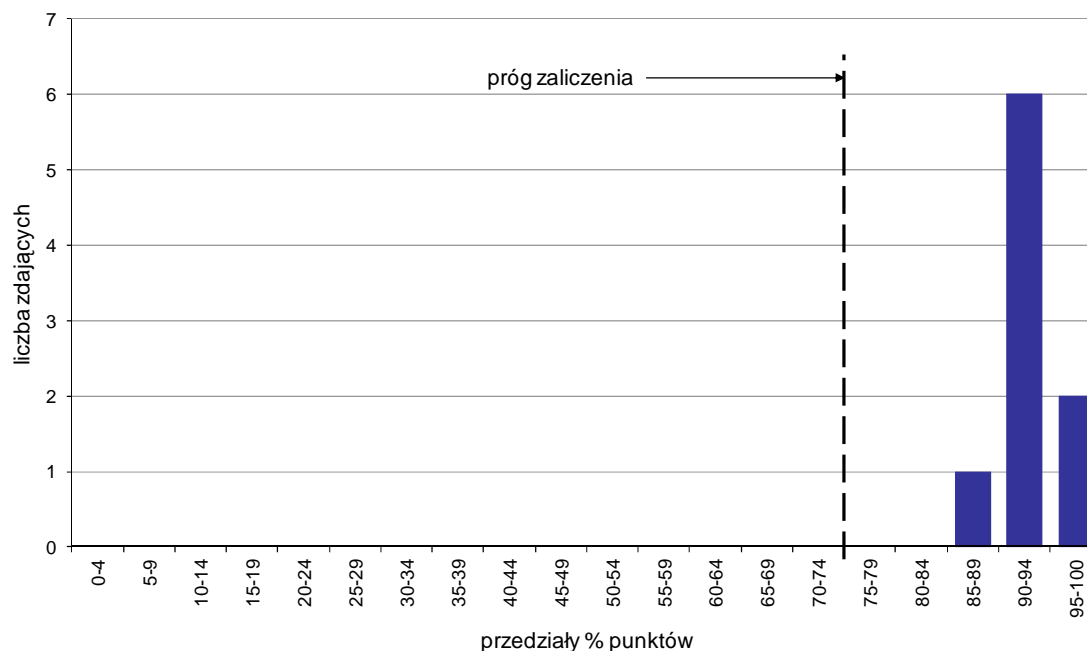
Najwięcej trudności sprawiły absolwentom zadania sprawdzające opanowanie umiejętności:

- 1.1 rozdzielić podstawowe pojęcia i terminy z obszaru funkcjonowania gospodarki oraz prawa pracy, prawa podatkowego i przepisów regulujących podejmowanie i wykonywanie działalności gospodarczej (52,5%),
- 1.3 identyfikować i analizować informacje dotyczące wymagań i uprawnień pracownika, pracodawcy, bezrobotnego i klienta (57,5%).

## Analiza wyników etapu praktycznego

Tabela 5. Podstawowe dane statystyczne wyników egzaminu - etap praktyczny

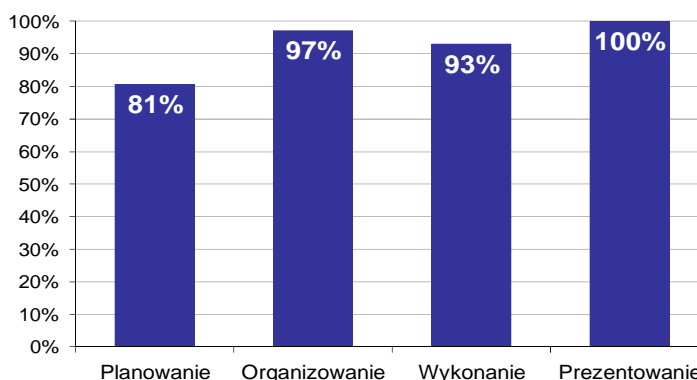
Liczba zdających	Średni wynik	Modalna	Najwyższy wynik	Najniższy wynik	Rozstęp	Odchylenie standardowe
9	92,7%	91,0%	100,0%	88,0%	12,0%	3,7%



Wykres 7. Rozkład wyników etapu praktycznego

Absolwenci, którzy przystąpili do etapu praktycznego egzaminu zawodowego uzyskali średnio 92,7% punktów. Najczęściej powtarzał się wynik 91% punktów (Tabela 5).

Próg zaliczenia etapu praktycznego określony na poziomie co najmniej 75% punktów możliwych do uzyskania przekroczyło 9 absolwentów, co stanowi 100% zdających etap praktyczny. Najwyższy wynik - 100% punktów uzyskał 1 zdający, a najniższy 88% punktów - również 1 zdający (Wykres 7).



Wykres 8. Poziom spełnienia wymagań egzaminacyjnych w poszczególnych obszarach zadania egzaminacyjnego

Absolwenci zdający etap praktyczny egzaminu najlepiej opanowali umiejętności określone w obszarze "Prezentowanie" (poprawnie wykonywali średnio 100% czynności).

Najtrudniejsze okazało się dla nich "Planowanie" (poprawnie wykonali w tym obszarze średnio 81% czynności).



## FRYZJER 514[01]

Do egzaminu zgłoszonych zostało: 3

Przystąpiło łącznie: 3

ETAP PISEMNY		ETAP PRAKTYCZNY		DYPLOM * POTWIERDZAJĄCY KWALIFIKACJE ZAWODOWE
przystąpiło	zdało	przystąpiło	zdało	otrzymało
3	2 66,7%	0		0 0,0%

Tabela 1. Wyniki egzaminu potwierdzającego kwalifikacje zawodowe z podziałem na typy szkół

Typ szkoły	Etap pisemny			Etap praktyczny			Dyplom *	
	Przystąpiło	Zdało	Zdało %	Przystąpiło	Zdało	Zdało %	Otrzymało	Otrzymało %
Zasadnicza Szkoła Zawod.	3	2	66,7%	0			0	0,0%
Szkoła Policealna	0			0				

Tabela 2. Wyniki egzaminu potwierdzającego kwalifikacje zawodowe z podziałem na szkoły publiczne i niepubliczne

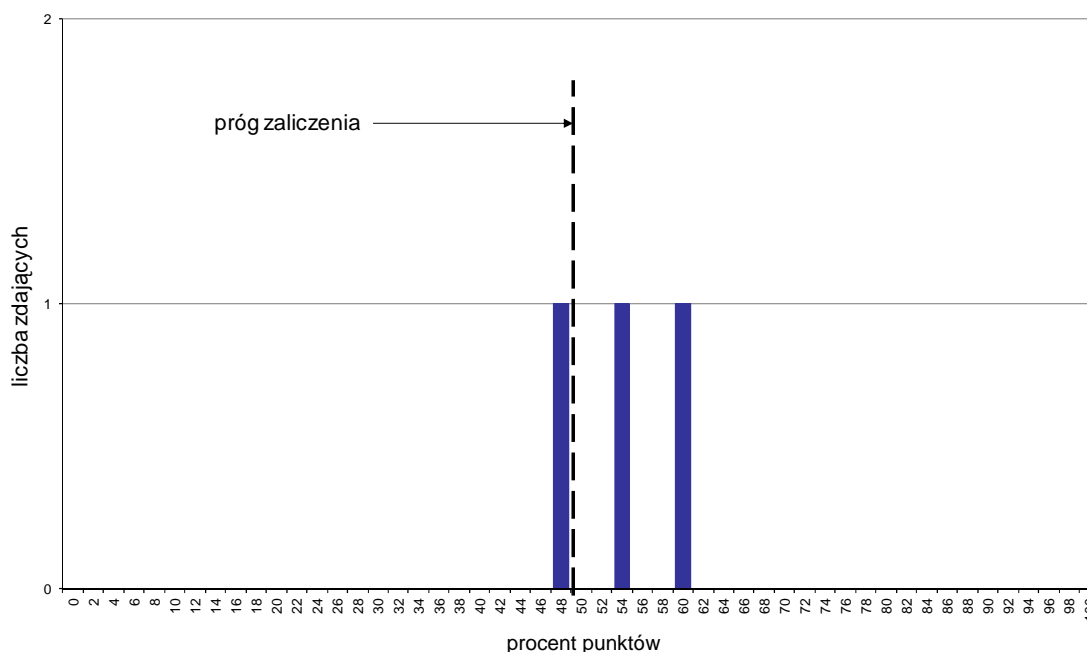
Typ szkoły	Etap pisemny			Etap praktyczny			Dyplom *	
	Przystąpiło	Zdało	Zdało %	Przystąpiło	Zdało	Zdało %	Otrzymało	Otrzymało %
Publiczna	3	2	66,7%	0			0	0,0%
Niepubliczna	0			0				

\* dotyczy zdających, którzy przystąpili do obu etapów egzaminu

## Analiza wyników części I etapu pisemnego

Tabela 3. Podstawowe dane statystyczne wyników egzaminu - część I etapu pisemnego

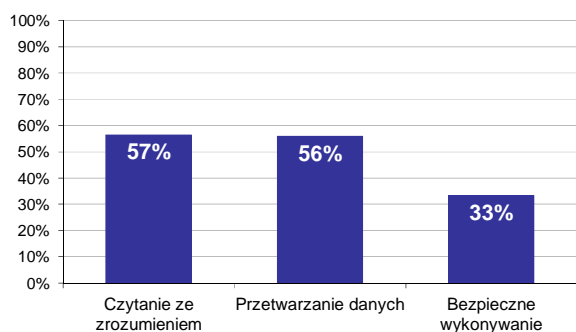
Liczba zdających	Średnia łatwość zadań	Średni wynik	Modalna	Najwyższy wynik	Najniższy wynik	Rozstęp	Odchylenie standardowe
3	0,5	27,0	---	30 (60%)	24 (48%)	6	3,0



Wykres 1. Rozkład wyników części I etapu pisemnego

W części I etapu pisemnego zdający uzyskiwali przeciętnie 27 punktów, rozwiązując poprawnie średnio 54% zadań testowych (Tabela 3).

Próg zaliczenia na poziomie co najmniej 50%, wynoszący 25 punktów dla części I etapu pisemnego, przekroczyły 2 osoby czyli 66,67% zdających. Najwyższy wynik - 30 punktów (60%) uzyskał 1 zdający, a najniższy 24 punkty (48%) - również 1 zdający (Wykres 1).



Wykres 2. Poziom spełnienia wymagań egzaminacyjnych w obszarach

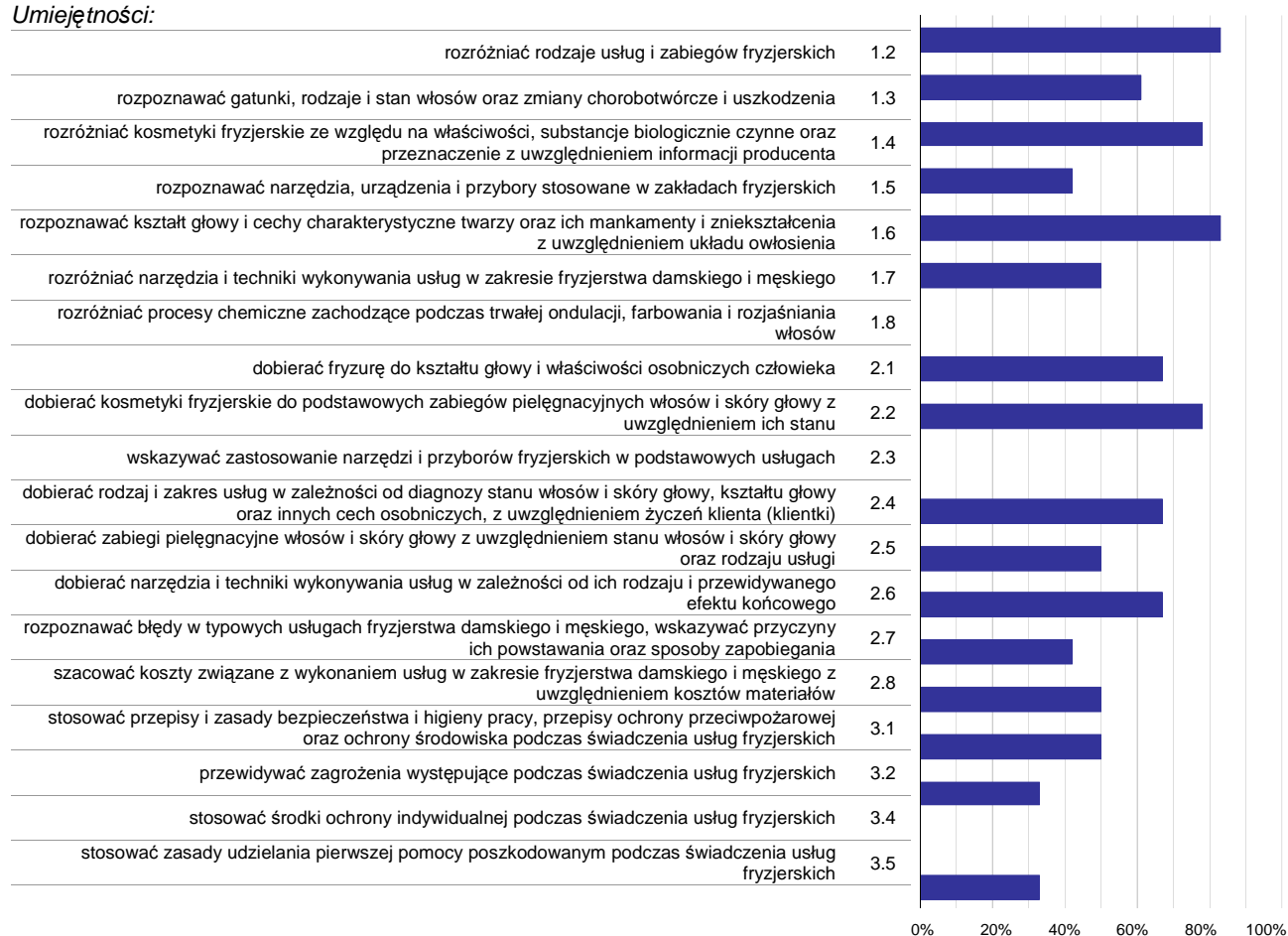
Absolwenci zdający część I etapu pisemnego najlepiej opanowali wiedzę i umiejętności z obszaru czytanie ze zrozumieniem. Rozwiązali poprawnie w tym obszarze średnio 57% zadań.

Nieco gorzej zdający rozwiązywali zadania z obszaru przetwarzanie danych liczbowych i operacyjnych, w którym średni poziom spełnienia wymagań egzaminacyjnych wyniósł 56%.

Najslabiej zdający radzili sobie z zadaniami z obszaru bezpieczne wykonywanie zadań zawodowych. Zdający rozwiązyali w tym obszarze średnio 33% zadań.

Wykres 3 ilustruje stopień opanowania przez absolwentów poszczególnych wymagań egzaminacyjnych dla zawodu *fryzjer* w części I etapu pisemnego.

**Umiejętności:**



**Wykres 3. Poziom opanowania umiejętności określonych w standardzie wymagań egzaminacyjnych**

Zdający część I etapu pisemnego egzaminu najlepiej opanowali umiejętności:

- 1.2 rozróżniać rodzaje usług i zabiegów fryzjerskich (83,33%),
- 1.6 rozpoznawać kształt głowy i cechy charakterystyczne twarzy oraz ich mankamenty i zniekształcenia z uwzględnieniem układu owłosienia (83,33%),
- 1.4 rozróżniać kosmetyki fryzjerskie ze względu na właściwości, substancje biologicznie czynne oraz przeznaczenie z uwzględnieniem informacji producenta (77,78%).

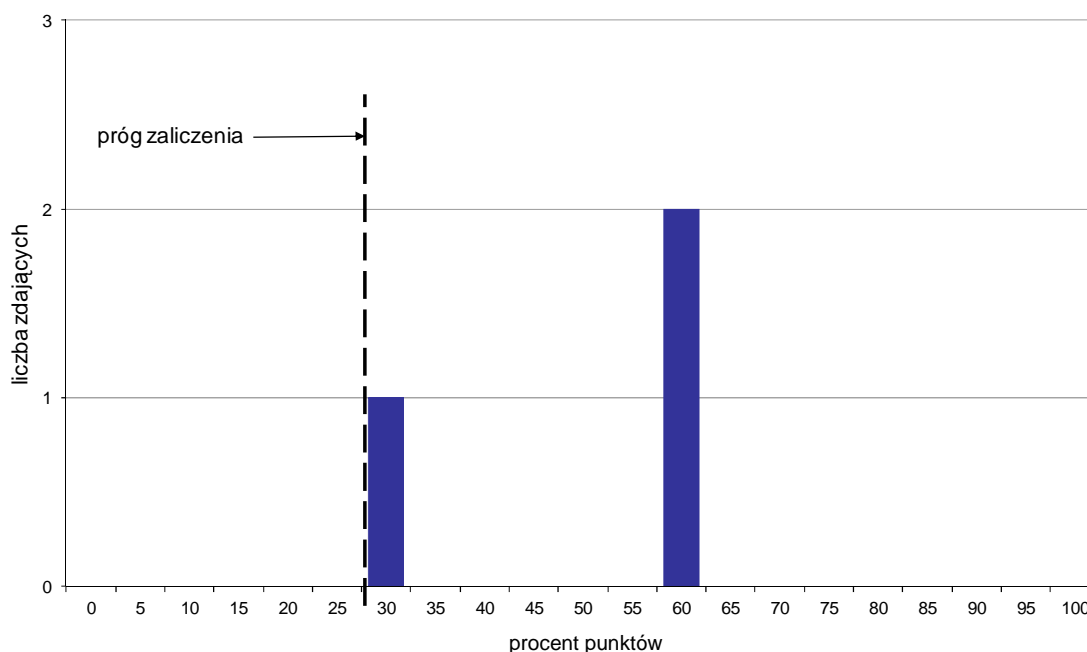
Najwięcej trudności sprawiły absolwentom zadania sprawdzające opanowanie umiejętności:

- 3.4 stosować środki ochrony indywidualnej podczas świadczenia usług fryzjerskich (0%),
- 2.3 wskazywać zastosowanie narzędzi i przyborów fryzjerskich w podstawowych usługach (0%),
- 1.8 rozróżniać procesy chemiczne zachodzące podczas trwałej ondulacji, farbowania i rozjaśniania włosów (0%).

## Analiza wyników części II etapu pisemnego

Tabela 4. Podstawowe dane statystyczne wyników egzaminu - część II etapu pisemnego

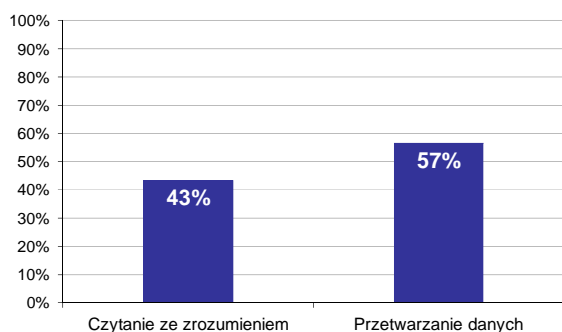
Liczba zdających	Średnia łatwość zadań	Średni wynik	Modalna	Najwyższy wynik	Najniższy wynik	Rozstęp	Odchylenie standardowe
3	0,5	10,0	12	12 (60%)	6 (30%)	6	3,5



Wykres 4. Rozkład wyników części II etapu pisemnego

W części II etapu pisemnego zdający uzyskiwali przeciętnie 10 punktów, rozwiązując poprawnie średnio 50% zadań testowych. Najczęściej powtarzał się wynik 12 punktów (Tabela 4).

Próg zaliczenia na poziomie co najmniej 30%, wynoszący 6 punktów dla części II etapu pisemnego, przekroczyły 3 osoby czyli 100% zdających. Najwyższy wynik - 12 punktów (60%) uzyskało 2 zdających, a najniższy 6 punktów (30%) - 1 zdający (Wykres 4).



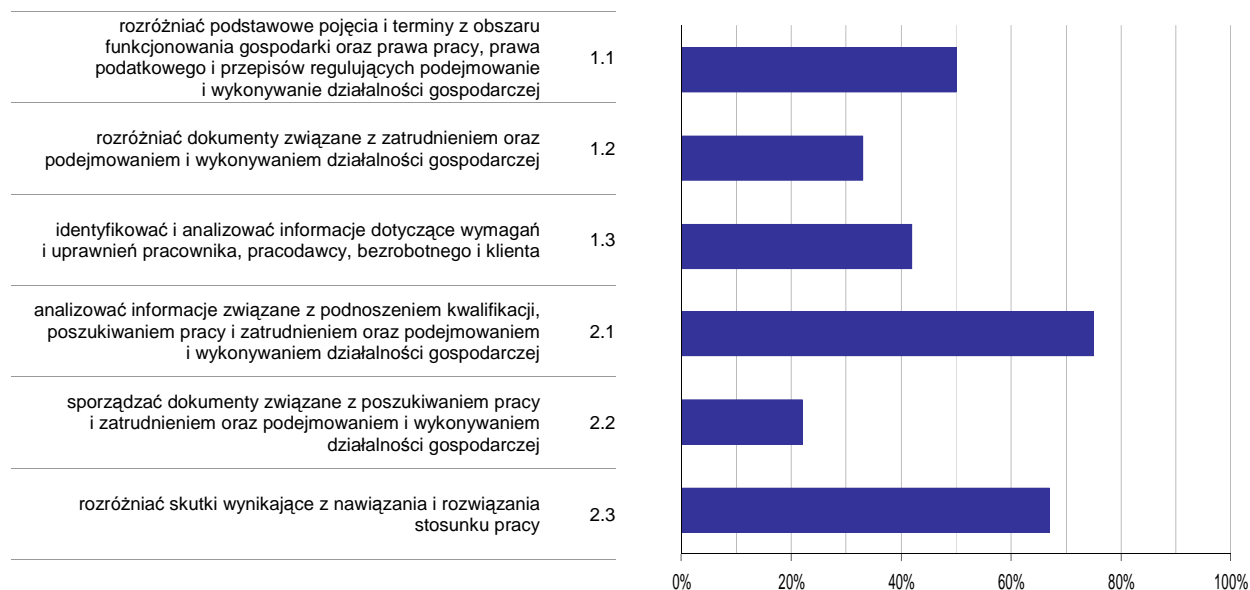
Wykres 5. Poziom spełnienia wymagań egzaminacyjnych w obszarach

Absolwenci zdający część II etapu pisemnego najlepiej opanowali wiedzę i umiejętności z obszaru przetwarzanie danych liczbowych i operacyjnych. Rozwiązali poprawnie w tym obszarze średnio 57% zadań.

Nieco więcej problemów zdający mieli z zadaniami z obszaru czytanie ze zrozumieniem, w którym średni poziom spełnienia wymagań egzaminacyjnych wyniósł 43%.

Poniższy wykres obrazuje, w jakim stopniu absolwenci zdający część II etapu pisemnego spełnili wymagania określone w standardzie wymagań egzaminacyjnych.

**Umiejętności:**



**Wykres 6. Poziom opanowania umiejętności określonych w standardzie wymagań egzaminacyjnych**

Zdający część II etapu pisemnego egzaminu najlepiej opanowali umiejętności:

- 2.1 analizować informacje związane z podnoszeniem kwalifikacji, poszukiwaniem pracy i zatrudnieniem oraz podejmowaniem i wykonywaniem działalności gospodarczej (75%),
- 2.3 rozdzielić skutki wynikające z nawiązania i rozwiązania stosunku pracy (66,67%).

Najwięcej trudności sprawiły absolwentom zadania sprawdzające opanowanie umiejętności:

- 2.2 sporządzać dokumenty związane z poszukiwaniem pracy i zatrudnieniem oraz podejmowaniem i wykonywaniem działalności gospodarczej (22,22%),
- 1.2 rozdzielić dokumenty związane z zatrudnieniem oraz podejmowaniem i wykonywaniem działalności gospodarczej (33,33%).

# SPRZEDAWCA 522[01]

Do egzaminu zgłoszonych zostało: **9**

Przystąpiło łącznie: **8**

ETAP PISEMNY		ETAP PRAKTYCZNY		DYPLOM * POTWIERDZAJĄCY KWALIFIKACJE ZAWODOWE
przystąpiło	zdało	przystąpiło	zdało	otrzymało
7	7 100,0%	2	2 100,0%	1 100,0%

Tabela 1. Wyniki egzaminu potwierdzającego kwalifikacje zawodowe z podziałem na typy szkół

Typ szkoły	Etap pisemny			Etap praktyczny			Dyplom *	
	Przystąpiło	Zdało	Zdało %	Przystąpiło	Zdało	Zdało %	Otrzymało	Otrzymało %
Zasadnicza Szkoła Zawod.	7	7	100,0%	2	2	100,0%	1	100,0%
Szkoła Policealna	0			0				

Tabela 2. Wyniki egzaminu potwierdzającego kwalifikacje zawodowe z podziałem na szkoły publiczne i niepubliczne

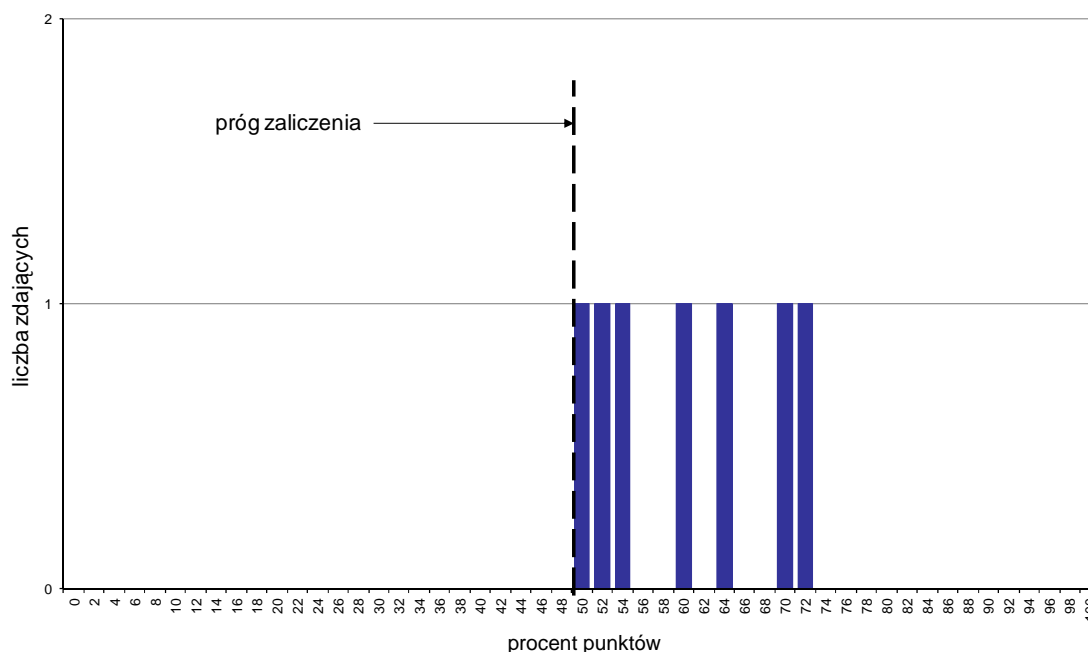
Typ szkoły	Etap pisemny			Etap praktyczny			Dyplom *	
	Przystąpiło	Zdało	Zdało %	Przystąpiło	Zdało	Zdało %	Otrzymało	Otrzymało %
Publiczna	6	6	100,0%	1	1	100,0%	0	0,0%
Niepubliczna	1	1	100,0%	1	1	100,0%	1	100,0%

\* dotyczy zdających, którzy przystąpili do obu etapów egzaminu

## Analiza wyników części I etapu pisemnego

Tabela 3. Podstawowe dane statystyczne wyników egzaminu - część I etapu pisemnego

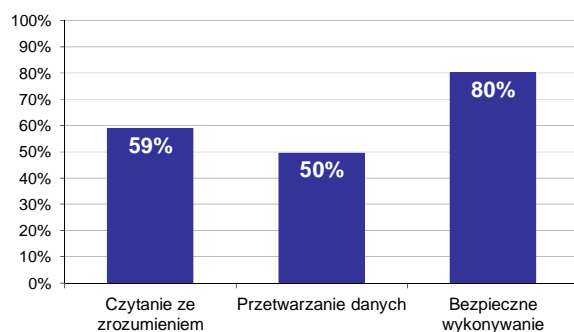
Liczba zdających	Średnia łatwość zadań	Średni wynik	Modalna	Najwyższy wynik	Najniższy wynik	Rozstęp	Odchylenie standardowe
7	0,6	30,1	---	36 (72%)	25 (50%)	11	4,4



Wykres 1. Rozkład wyników części I etapu pisemnego

W części I etapu pisemnego zdający uzyskiwali przeciętnie 30,1 punktów, rozwiązując poprawnie średnio 60,2% zadań testowych (Tabela 3).

Próg zaliczenia na poziomie co najmniej 50%, wynoszący 25 punktów dla części I etapu pisemnego, przekroczyło 7 osób czyli 100% zdających. Najwyższy wynik - 36 punktów (72%) uzyskał 1 zdający, a najniższy 25 punktów (50%) - również 1 zdający (Wykres 1).



Wykres 2. Poziom spełnienia wymagań egzaminacyjnych w obszarach

Absolwenci zdający część I etapu pisemnego najlepiej opanowali wiedzę i umiejętności z obszaru bezpieczne wykonywanie zadań zawodowych. Rozwiązali poprawnie w tym obszarze średnio 80% zadań.

Nieco gorzej zdający rozwiązywali zadania z obszaru czytanie ze zrozumieniem, w którym średni poziom spełnienia wymagań egzaminacyjnych wyniósł 59%.

Najstąbiej zdający radzili sobie z zadaniami z obszaru przetwarzanie danych liczbowych i operacyjnych. Zdający rozwiązali w tym obszarze średnio 50% zadań.

Wykres 3 ilustruje stopień opanowania przez absolwentów poszczególnych wymagań egzaminacyjnych dla zawodu *sprzedawca* w części I etapu pisemnego.

**Umiejętności:**



**Wykres 3. Poziom opanowania umiejętności określonych w standardzie wymagań egzaminacyjnych**

Zdający część I etapu pisemnego egzaminu najlepiej opanowali umiejętności:

- 3.1 stosować przepisy i zasady bhp, przepisy ochrony przeciwpożarowej oraz ochrony środowiska podczas wykonywania prac związanych z gospodarką towarami i opakowaniami (100%),
- 3.2 wskazywać wymagania higieniczno-sanitarne w procesie obrotu artykułami spożywczymi (100%),
- 3.7 stosować zasady udzielania pierwszej pomocy poszkodowanym podczas wykonywania prac związanych z gospodarką towarami i opakowaniami (100%).

Najwięcej trudności sprawiły absolwentom zadania sprawdzające opanowanie umiejętności:

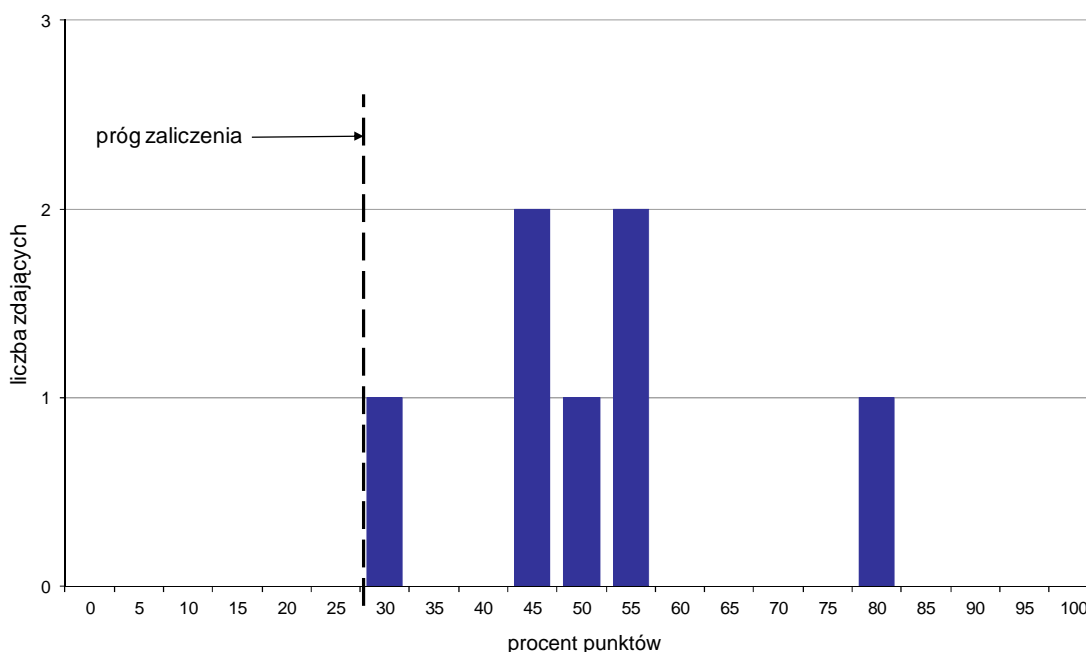
- 3.5 organizować stanowiska pracy zgodnie z wymaganiami ergonomii (14,29%),
- 2.5 określać wielkość sprzedaży oraz rotację dla ustalenia zapotrzebowania na towary (14,29%),
- 2.2 wykonywać obliczenia związane z funkcjonowaniem sklepu, w tym: obliczać ceny, marże, podatek od towarów i usług (21,43%).



## Analiza wyników części II etapu pisemnego

Tabela 4. Podstawowe dane statystyczne wyników egzaminu - część II etapu pisemnego

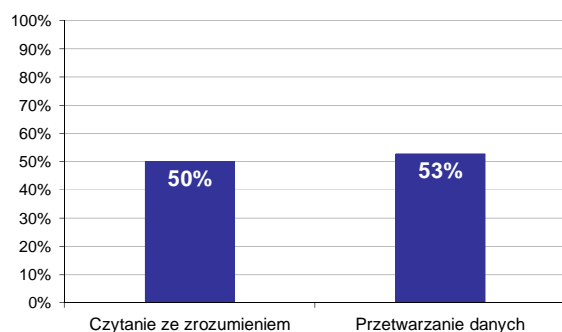
Liczba zdających	Średnia łatwość zadań	Średni wynik	Modalna	Najwyższy wynik	Najniższy wynik	Rozstęp	Odchylenie standardowe
7	0,5	10,3	9 , 11	16 (80%)	6 (30%)	10	3,0



Wykres 4. Rozkład wyników części II etapu pisemnego

W części II etapu pisemnego zdający uzyskiwali przeciętnie 10,3 punktów, rozwiązując poprawnie średnio 51,5% zadań testowych. Najczęściej powtarzał się wynik 9 oraz 11 punktów (Tabela 4).

Próg zaliczenia na poziomie co najmniej 30%, wynoszący 6 punktów dla części II etapu pisemnego, przekroczyło 7 osób czyli 100% zdających. Najwyższy wynik - 16 punktów (80%) uzyskał 1 zdający, a najniższy 6 punktów (30%) - również 1 zdający (Wykres 4).



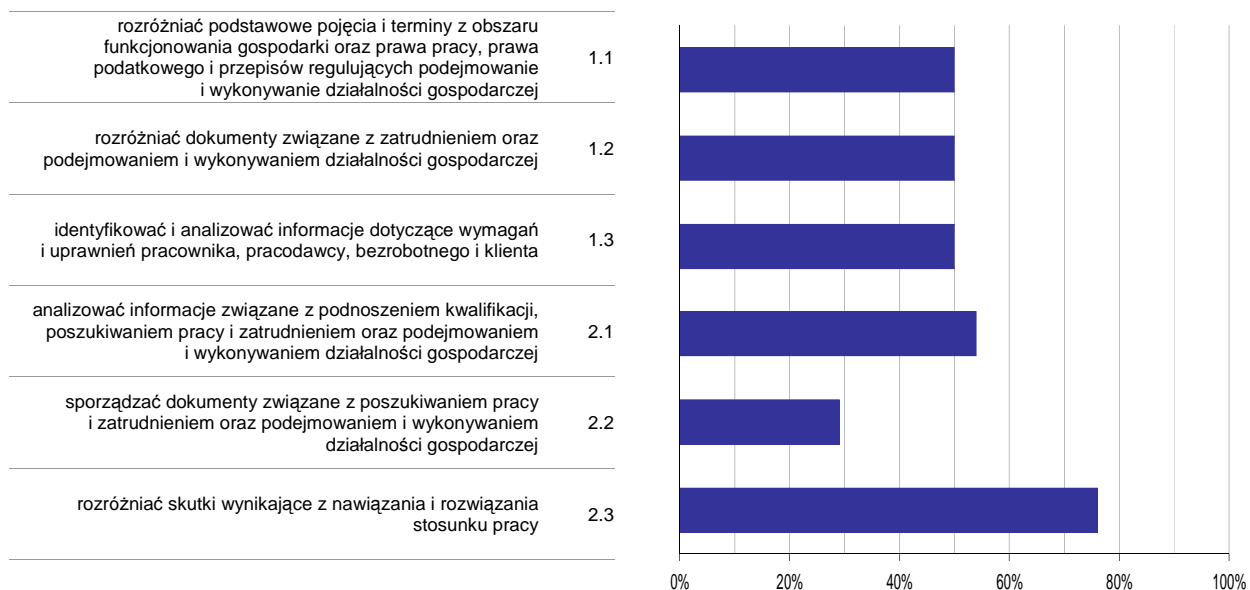
Wykres 5. Poziom spełnienia wymagań egzaminacyjnych w obszarach

Absolwenci zdający część II etapu pisemnego najlepiej opanowali wiedzę i umiejętności z obszaru przetwarzanie danych liczbowych i operacyjnych. Rozwiązali poprawnie w tym obszarze średnio 53% zadań.

Nieco więcej problemów zdający mieli z zadaniami z obszaru czytanie ze zrozumieniem, w którym średni poziom spełnienia wymagań egzaminacyjnych wyniósł 50%.

Poniższy wykres obrazuje, w jakim stopniu absolwenci zdający część II etapu pisemnego spełnili wymagania określone w standardzie wymagań egzaminacyjnych.

**Umiejętności:**



**Wykres 6. Poziom opomowania umiejętności określonych w standardzie wymagań egzaminacyjnych**

Zdający część II etapu pisemnego egzaminu najlepiej opomowali umiejętności:

- 2.3 rozdzielić skutki wynikające z nawiązania i rozwiązania stosunku pracy (76,19%),
- 2.1 analizować informacje związane z podnoszeniem kwalifikacji, poszukiwaniem pracy i zatrudnieniem oraz podejmowaniem i wykonywaniem działalności gospodarczej (53,57%).

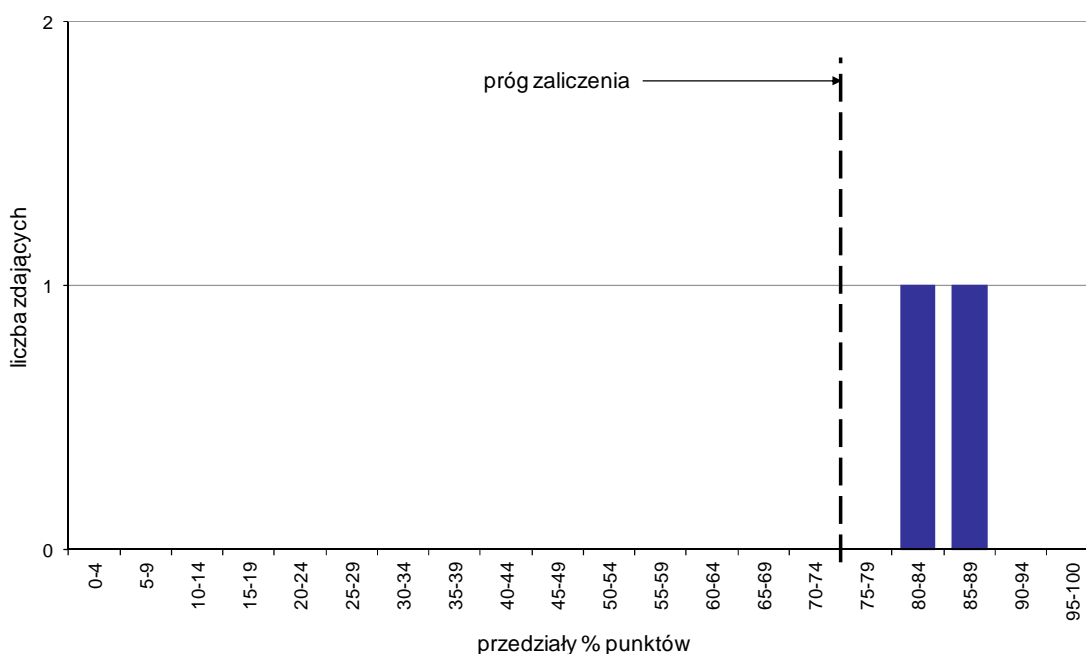
Najwięcej trudności sprawiły absolwentom zadania sprawdzające opomowanie umiejętności:

- 2.2 sporządzać dokumenty związane z poszukiwaniem pracy i zatrudnieniem oraz podejmowaniem i wykonywaniem działalności gospodarczej (28,57%),
- 1.3 identyfikować i analizować informacje dotyczące wymagań i uprawnień pracownika, pracodawcy, bezrobotnego i klienta (50%).

## Analiza wyników etapu praktycznego

Tabela 5. Podstawowe dane statystyczne wyników egzaminu - etap praktyczny

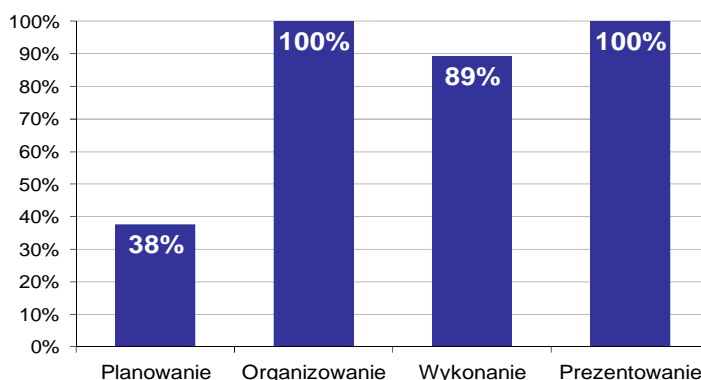
Liczba zdających	Średni wynik	Modalna	Najwyższy wynik	Najniższy wynik	Rozstęp	Odchylenie standardowe
2	84,5%	---	88,0%	81,0%	7,0%	4,9%



Wykres 7. Rozkład wyników etapu praktycznego

Absolwenci, którzy przystąpili do etapu praktycznego egzaminu zawodowego uzyskali średnio 84,5% punktów (Tabela 5).

Próg zaliczenia etapu praktycznego określony na poziomie co najmniej 75% punktów możliwych do uzyskania przekroczyło 2 absolwentów, co stanowi 100% zdających etap praktyczny. Najwyższy wynik - 88% punktów uzyskał 1 zdający, a najniższy 81% punktów - również 1 zdający (Wykres 7).



Wykres 8. Poziom spełnienia wymagań egzaminacyjnych w poszczególnych obszarach zadania egzaminacyjnego

Absolwenci zdający etap praktyczny egzaminu najlepiej opanowali umiejętności określone w obszarze "Organizowanie" (poprawnie wykonywali średnio 100% czynności).

Najtrudniejsze okazało się dla nich "Planowanie" (poprawnie wykonali w tym obszarze średnio 38% czynności).

# GÓRNIK EKSPLOATACJI PODZIEMNEJ 711[02]

Do egzaminu zgłoszonych zostało: 5

Przystąpiło łącznie: 3

ETAP PISEMNY		ETAP PRAKTYCZNY		DYPLOM * POTWIERDZAJĄCY KWALIFIKACJE ZAWODOWE
przystąpiło	zdało	przystąpiło	zdało	otrzymało
3	3 100,0%	0		0 0,0%

Tabela 1. Wyniki egzaminu potwierdzającego kwalifikacje zawodowe z podziałem na typy szkół

Typ szkoły	Etap pisemny			Etap praktyczny			Dyplom *	
	Przystąpiło	Zdało	Zdało %	Przystąpiło	Zdało	Zdało %	Otrzymało	Otrzymało %
Zasadnicza Szkoła Zawod.	0			0				
Szkoła Policealna	3	3	100,0%	0			0	0,0%

Tabela 2. Wyniki egzaminu potwierdzającego kwalifikacje zawodowe z podziałem na szkoły publiczne i niepubliczne

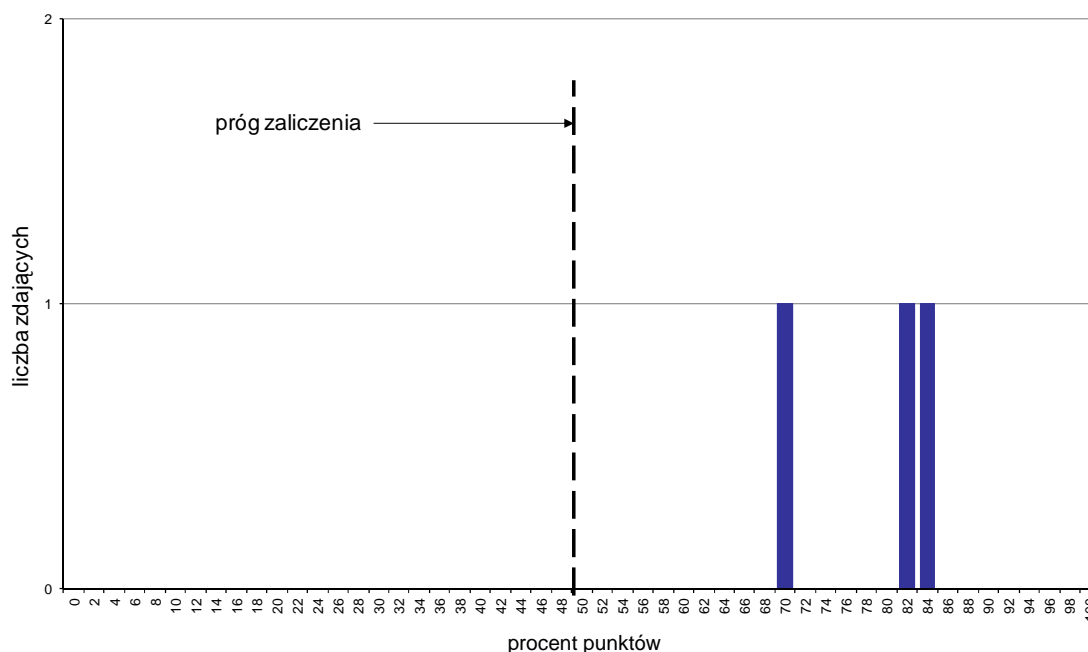
Typ szkoły	Etap pisemny			Etap praktyczny			Dyplom *	
	Przystąpiło	Zdało	Zdało %	Przystąpiło	Zdało	Zdało %	Otrzymało	Otrzymało %
Publiczna	3	3	100,0%	0			0	0,0%
Niepubliczna	0			0				

\* dotyczy zdających, którzy przystąpili do obu etapów egzaminu

## Analiza wyników części I etapu pisemnego

Tabela 3. Podstawowe dane statystyczne wyników egzaminu - część I etapu pisemnego

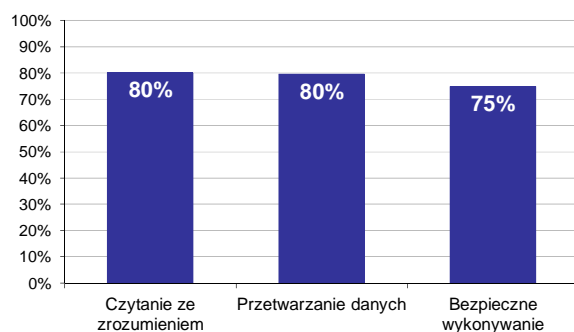
Liczba zdających	Średnia łatwość zadań	Średni wynik	Modalna	Najwyższy wynik	Najniższy wynik	Rozstęp	Odchylenie standardowe
3	0,8	39,3	---	42 (84%)	35 (70%)	7	3,8



Wykres 1. Rozkład wyników części I etapu pisemnego

W części I etapu pisemnego zdający uzyskiwali przeciętnie 39,3 punktów, rozwiązując poprawnie średnio 78,6% zadań testowych (Tabela 3).

Próg zaliczenia na poziomie co najmniej 50%, wynoszący 25 punktów dla części I etapu pisemnego, przekroczyły 3 osoby czyli 100% zdających. Najwyższy wynik - 42 punkty (84%) uzyskał 1 zdający, a najniższy 35 punktów (70%) - również 1 zdający (Wykres 1).



Wykres 2. Poziom spełnienia wymagań egzaminacyjnych w obszarach

Absolwenci zdający część I etapu pisemnego najlepiej opanowali wiedzę i umiejętności z obszaru czytanie ze zrozumieniem oraz przetwarzanie danych liczbowych i operacyjnych. Rozwiązali poprawnie w tych obszarach średnio 80% zadań.

Najgorzej zdający radzili sobie z zadaniami z obszaru bezpieczne wykonywanie zadań zawodowych, w którym średni poziom spełnienia wymagań egzaminacyjnych wyniósł 75%.

Wykres 3 ilustruje stopień opanowania przez absolwentów poszczególnych wymagań egzaminacyjnych dla zawodu *górnik eksploatacji podziemnej* w części I etapu pisemnego.

**Umiejętności:**



**Wykres 3. Poziom opanowania umiejętności określonych w standardzie wymagań egzaminacyjnych**

Zdający część I etapu pisemnego egzaminu najlepiej opanowali umiejętności:

- 1.4 stosować informacje zawarte w instrukcjach dotyczących obsługi, konserwacji maszyn i urządzeń eksploatujących węgiel kamienny, rudy i sól (100%),
- 1.7 odczytywać instrukcje dotyczące obsługi oraz konserwacji maszyn i urządzeń biorących udział w procesie wydobywania węgla kamiennego, rud i soli (100%),
- 1.8 wskazywać zasady prawidłowej eksploatacji podziemnej złóż (100%).

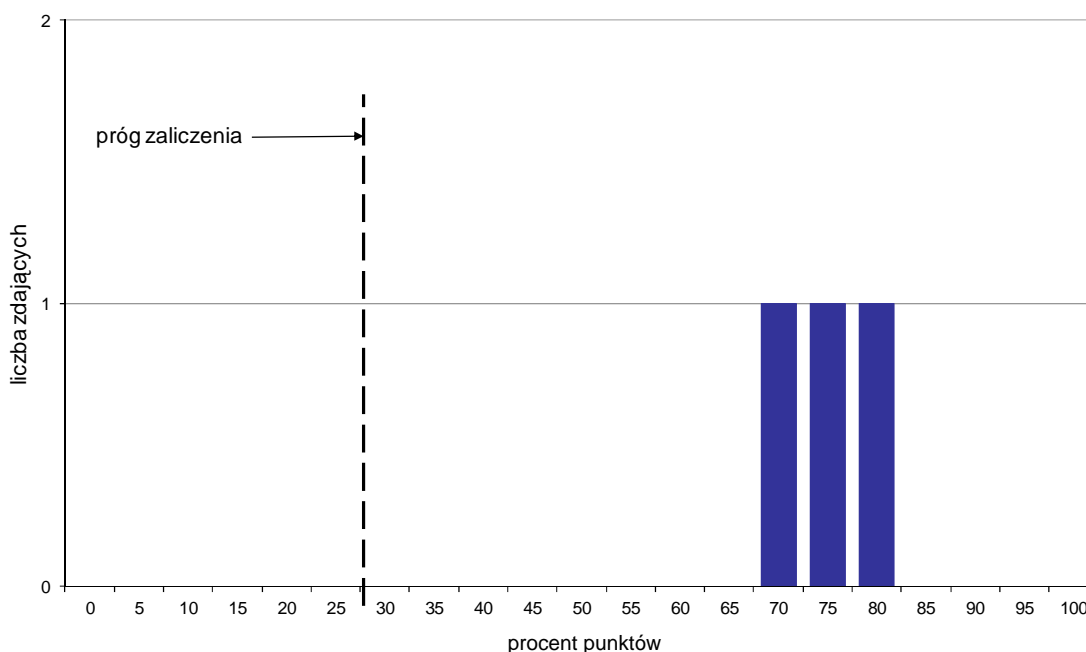
Najwięcej trudności sprawiły absolwentom zadania sprawdzające opanowanie umiejętności:

- 3.3 wskazywać skutki działań podejmowanych na stanowiskach pracy związanych z eksploatacją podziemną złóż (33,33%),
- 1.2 odczytywać wyniki pomiarów stosowanych w eksploatacji podziemnej ze schematów, wykresów, tabel, przyrządów i urządzeń pomiarowych (50%),
- 2.6 dobierać maszyny, urządzenia, narzędzia i materiały do poszczególnych operacji procesu eksploatacji podziemnej złóż na podstawie dokumentacji (61,1%).

## Analiza wyników części II etapu pisemnego

Tabela 4. Podstawowe dane statystyczne wyników egzaminu - część II etapu pisemnego

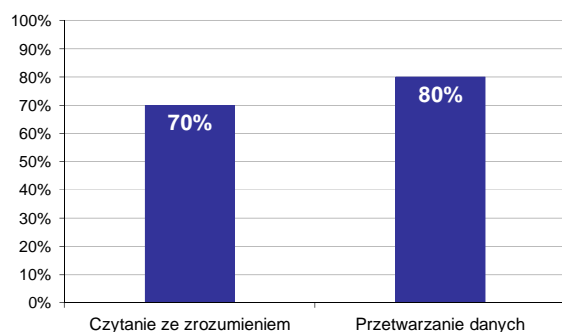
Liczba zdających	Średnia łatwość zadań	Średni wynik	Modalna	Najwyższy wynik	Najniższy wynik	Rozstęp	Odchylenie standardowe
3	0,8	15,0	---	16 (80%)	14 (70%)	2	1,0



Wykres 4. Rozkład wyników części II etapu pisemnego

W części II etapu pisemnego zdający uzyskiwali przeciętnie 15 punktów, rozwiązując poprawnie średnio 75% zadań testowych (Tabela 4).

Próg zaliczenia na poziomie co najmniej 30%, wynoszący 6 punktów dla części II etapu pisemnego, przekroczyły 3 osoby czyli 100% zdających. Najwyższy wynik - 16 punktów (80%) uzyskał 1 zdający, a najniższy 14 punktów (70%) - również 1 zdający (Wykres 4).



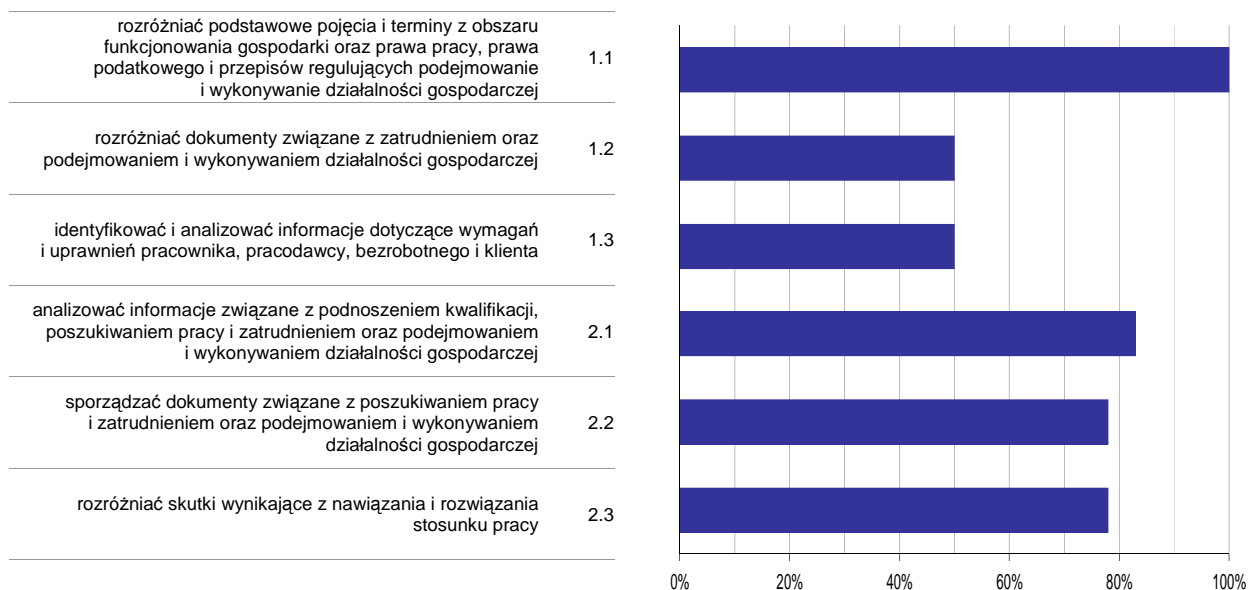
Wykres 5. Poziom spełnienia wymagań egzaminacyjnych w obszarach

Absolwenci zdający część II etapu pisemnego najlepiej opanowali wiedzę i umiejętności z obszaru przetwarzanie danych liczbowych i operacyjnych. Rozwiązali poprawnie w tym obszarze średnio 80% zadań.

Nieco więcej problemów zdający mieli z zadaniami z obszaru czytanie ze zrozumieniem, w którym średni poziom spełnienia wymagań egzaminacyjnych wyniósł 70%.

Poniższy wykres obrazuje, w jakim stopniu absolwenci zdający część II etapu pisemnego spełnili wymagania określone w standardzie wymagań egzaminacyjnych.

**Umiejętności:**



**Wykres 6. Poziom opanowania umiejętności określonych w standardzie wymagań egzaminacyjnych**

Zdający część II etapu pisemnego egzaminu najlepiej opanowali umiejętności:

- 1.1 rozdzielić podstawowe pojęcia i terminy z obszaru funkcjonowania gospodarki oraz prawa pracy, prawa podatkowego i przepisów regulujących podejmowanie i wykonywanie działalności gospodarczej (100%),
- 2.1 analizować informacje związane z podnoszeniem kwalifikacji, poszukiwaniem pracy i zatrudnieniem oraz podejmowaniem i wykonywaniem działalności gospodarczej (83,33%).

Najwięcej trudności sprawiły absolwentom zadania sprawdzające opanowanie umiejętności:

- 1.3 identyfikować i analizować informacje dotyczące wymagań i uprawnień pracownika, pracodawcy, bezrobotnego i klienta (50%),
- 1.2 rozdzielić dokumenty związane z zatrudnieniem oraz podejmowaniem i wykonywaniem działalności gospodarczej (50%).



# MONTER INSTALACJI I URZĄDZEŃ SANITARNYCH 713[02]

Do egzaminu zgłoszonych zostało: 1

Przystąpiło łącznie: 1

ETAP PISEMNY		ETAP PRAKTYCZNY		DYPLOM * POTWIERDZAJĄCY KWALIFIKACJE ZAWODOWE
przystąpiło	zdało	przystąpiło	zdało	otrzymało
1	1 100,0%	0		0 0,0%

Tabela 1. Wyniki egzaminu potwierdzającego kwalifikacje zawodowe z podziałem na typy szkół

Typ szkoły	Etap pisemny			Etap praktyczny			Dyplom *	
	Przystąpiło	Zdało	Zdało %	Przystąpiło	Zdało	Zdało %	Otrzymało	Otrzymało %
Zasadnicza Szkoła Zawod.	1	1	100,0%	0			0	0,0%
Szkoła Policealna	0			0				

Tabela 2. Wyniki egzaminu potwierdzającego kwalifikacje zawodowe z podziałem na szkoły publiczne i niepubliczne

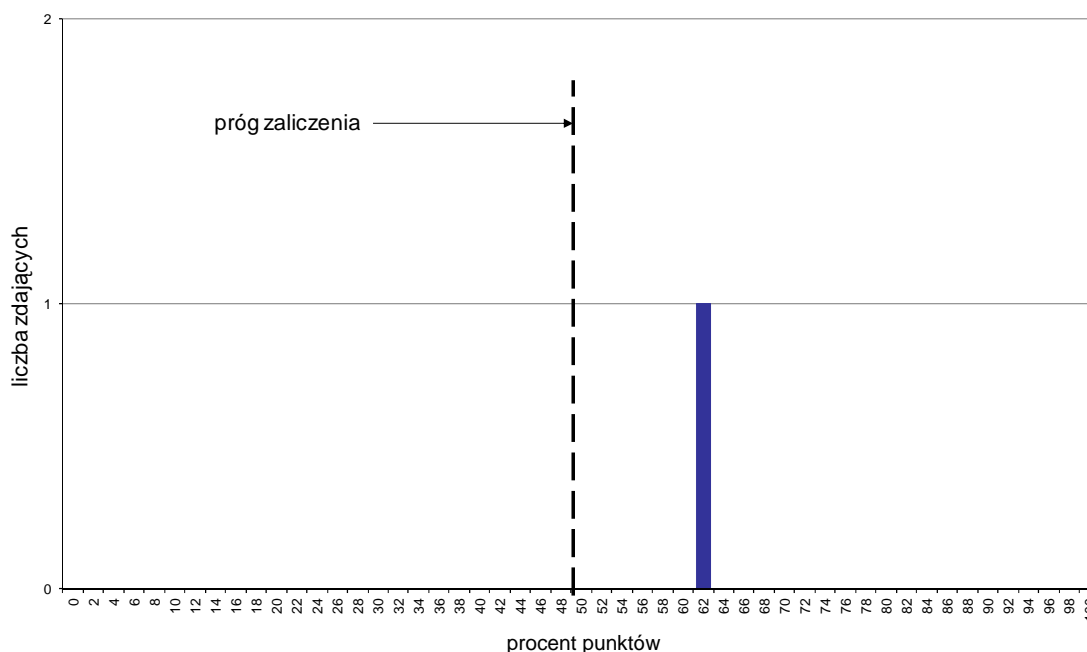
Typ szkoły	Etap pisemny			Etap praktyczny			Dyplom *	
	Przystąpiło	Zdało	Zdało %	Przystąpiło	Zdało	Zdało %	Otrzymało	Otrzymało %
Publiczna	1	1	100,0%	0			0	0,0%
Niepubliczna	0			0				

\* dotyczy zdających, którzy przystąpili do obu etapów egzaminu

## Analiza wyników części I etapu pisemnego

Tabela 3. Podstawowe dane statystyczne wyników egzaminu - część I etapu pisemnego

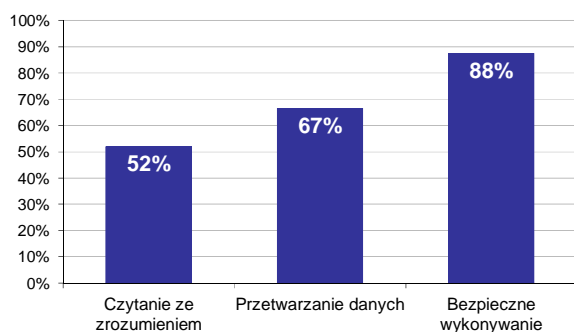
Liczba zdających	Średnia łatwość zadań	Średni wynik	Modalna	Najwyższy wynik	Najniższy wynik	Rozstęp	Odchylenie standardowe
1	0,6	31,0	---	31 (62%)	31 (62%)	0	0,0



Wykres 1. Rozkład wyników części I etapu pisemnego

W części I etapu pisemnego zdający uzyskiwali przeciętnie 31 punktów, rozwiązując poprawnie średnio 62% zadań testowych (Tabela 3).

Próg zaliczenia na poziomie co najmniej 50%, wynoszący 25 punktów dla części I etapu pisemnego, przekroczyła 1 osoba czyli 100% zdających. Najwyższy wynik - 31 punktów (62%) uzyskał 1 zdający, a najniższy 31 punktów (62%) - również 1 zdający (Wykres 1).



Wykres 2. Poziom spełnienia wymagań egzaminacyjnych w obszarach

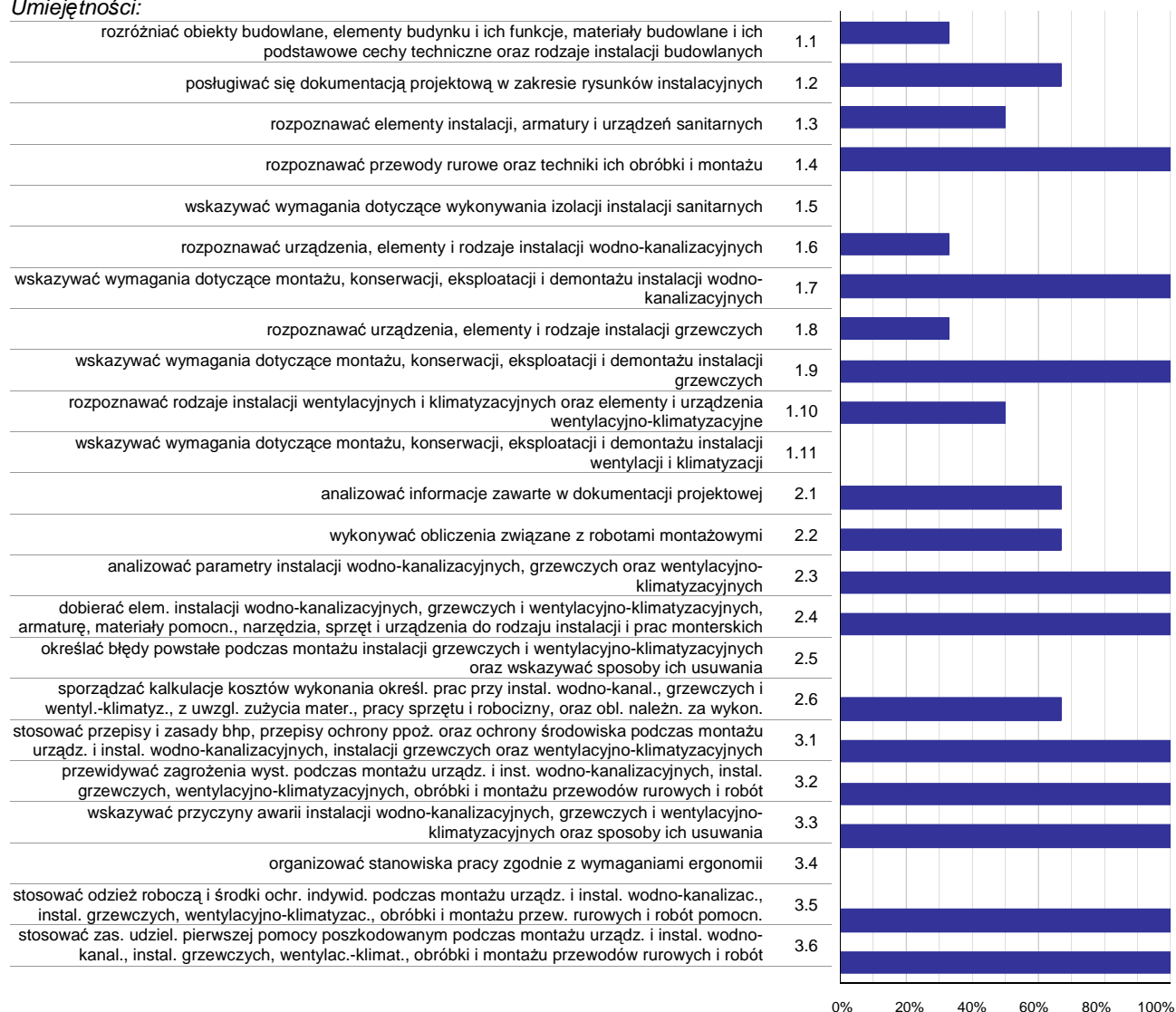
Absolwenci zdający część I etapu pisemnego najlepiej opanowali wiedzę i umiejętności z obszaru bezpieczne wykonywanie zadań zawodowych. Rozwiązali poprawnie w tym obszarze średnio 88% zadań.

Nieco gorzej zdający rozwiązywali zadania z obszaru przetwarzanie danych liczbowych i operacyjnych, w którym średni poziom spełnienia wymagań egzaminacyjnych wyniósł 67%.

Najbardziej zdający radzili sobie z zadaniami z obszaru czytanie ze zrozumieniem. Zdający rozwiązyali w tym obszarze średnio 52% zadań.

Wykres 3 ilustruje stopień opanowania przez absolwentów poszczególnych wymagań egzaminacyjnych dla zawodu *monter instalacji i urządzeń sanitarnych* w części I etapu pisemnego.

**Umiejętności:**



**Wykres 3. Poziom opanowania umiejętności określonych w standardzie wymagań egzaminacyjnych**

Zdający część I etapu pisemnego egzaminu najlepiej opanowali umiejętności:

- 1.4 rozpoznawać przewody rurowe oraz techniki ich obróbki i montażu (100%),
- 1.7 wskazywać wymagania dotyczące montażu, konserwacji, eksploatacji i demontażu instalacji wodno-kanalizacyjnych (100%),
- 1.9 wskazywać wymagania dotyczące montażu, konserwacji, eksploatacji i demontażu instalacji grzewczych (100%).

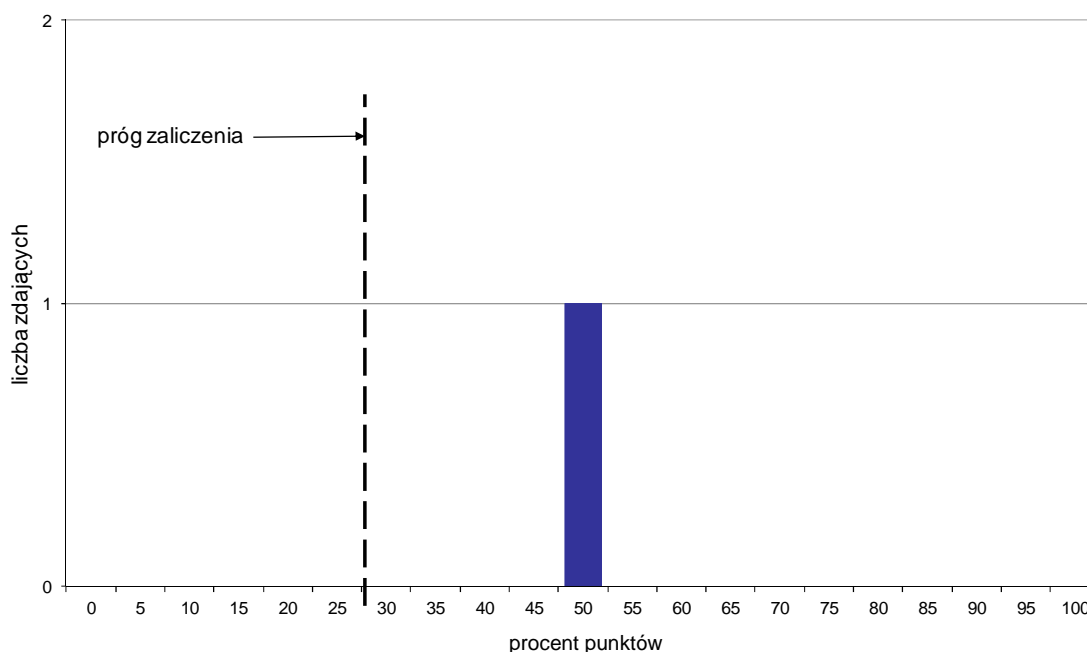
Najwięcej trudności sprawiły absolwentom zadania sprawdzające opanowanie umiejętności:

- 3.4 organizować stanowiska pracy zgodnie z wymaganiami ergonomii (0%),
- 2.5 określać błędy powstałe podczas montażu instalacji grzewczych i wentylacyjno-klimatyzacyjnych oraz wskazywać sposoby ich usuwania (0%),
- 1.11 wskazywać wymagania dotyczące montażu, konserwacji, eksploatacji i demontażu instalacji wentylacji i klimatyzacji (0%).

## Analiza wyników części II etapu pisemnego

Tabela 4. Podstawowe dane statystyczne wyników egzaminu - część II etapu pisemnego

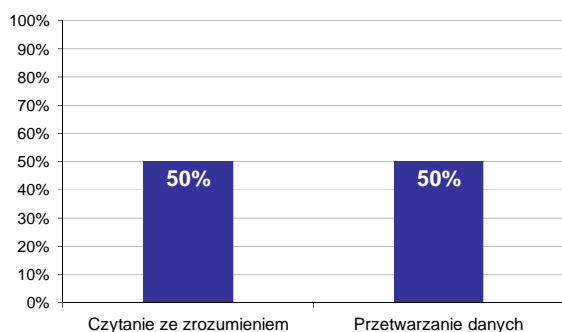
Liczba zdających	Średnia łatwość zadań	Średni wynik	Modalna	Najwyższy wynik	Najniższy wynik	Rozstęp	Odchylenie standardowe
1	0,5	10,0	---	10 (50%)	10 (50%)	0	0,0



Wykres 4. Rozkład wyników części II etapu pisemnego

W części II etapu pisemnego zdający uzyskiwali przeciętnie 10 punktów, rozwiązując poprawnie średnio 50% zadań testowych (Tabela 4).

Próg zaliczenia na poziomie co najmniej 30%, wynoszący 6 punktów dla części II etapu pisemnego, przekroczyła 1 osoba czyli 100% zdających. Najwyższy wynik - 10 punktów (50%) uzyskał 1 zdający, a najniższy 10 punktów (50%) - również 1 zdający (Wykres 4).

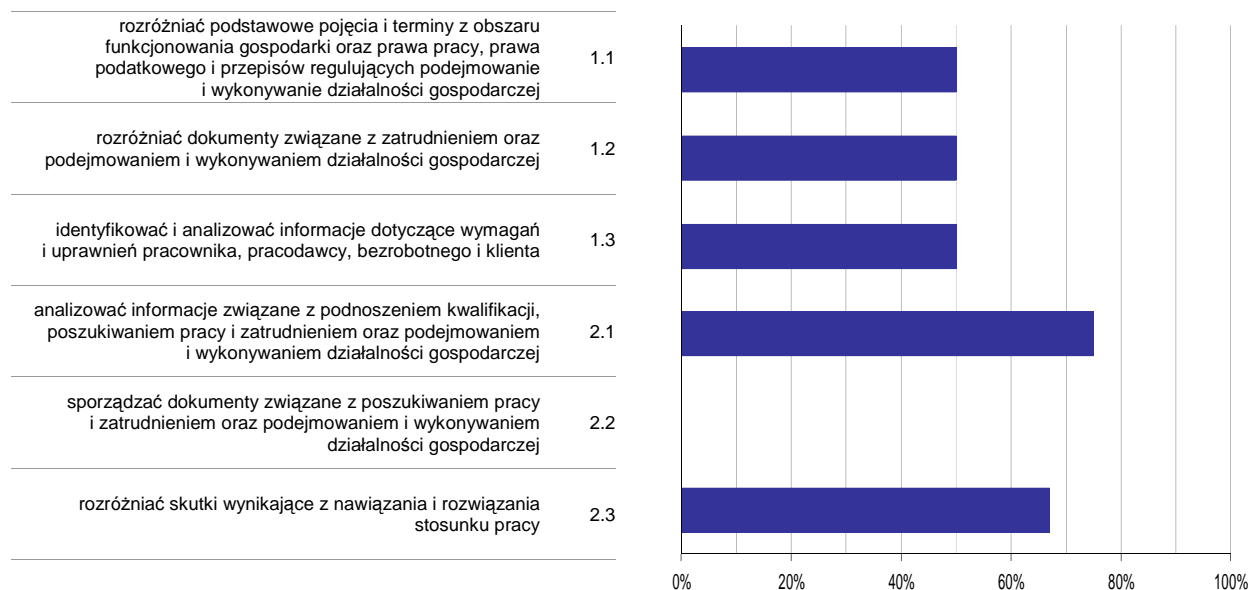


Wykres 5. Poziom spełnienia wymagań egzaminacyjnych w obszarach

Absolwenci zdający część II etapu pisemnego w takim samym stopniu opanowali wiedzę i umiejętności z obu obszarów (czytanie ze zrozumieniem oraz przetwarzanie danych liczbowych i operacyjnych). Rozwiązali poprawnie średnio 50% zadań.

Poniższy wykres obrazuje, w jakim stopniu absolwenci zdający część II etapu pisemnego spełnili wymagania określone w standardzie wymagań egzaminacyjnych.

**Umiejętności:**



**Wykres 6. Poziom opanowania umiejętności określonych w standardzie wymagań egzaminacyjnych**

Zdający część II etapu pisemnego egzaminu najlepiej opanowali umiejętności:

- 2.1 analizować informacje związane z podnoszeniem kwalifikacji, poszukiwaniem pracy i zatrudnieniem oraz podejmowaniem i wykonywaniem działalności gospodarczej (75%),
- 2.3 rozdzielić skutki wynikające z nawiązania i rozwiązania stosunku pracy (66,67%).

Najwięcej trudności sprawiły absolwentom zadania sprawdzające opanowanie umiejętności:

- 2.2 sporządzać dokumenty związane z poszukiwaniem pracy i zatrudnieniem oraz podejmowaniem i wykonywaniem działalności gospodarczej (0%),
- 1.3 identyfikować i analizować informacje dotyczące wymagań i uprawnień pracownika, pracodawcy, bezrobotnego i klienta (50%).

# MECHANIK POJAZDÓW SAMOCHODOWYCH 723[04]

Do egzaminu zgłoszonych zostało: 2

Przystąpiło łącznie: 2

ETAP PISEMNY		ETAP PRAKTYCZNY		DYPLOM * POTWIERDZAJĄCY KWALIFIKACJE ZAWODOWE
przystąpiło	zdało	przystąpiło	zdało	otrzymało
2	2 100,0%	0		0 0,0%

Tabela 1. Wyniki egzaminu potwierdzającego kwalifikacje zawodowe z podziałem na typy szkół

Typ szkoły	Etap pisemny			Etap praktyczny			Dyplom *	
	Przystąpiło	Zdało	Zdało %	Przystąpiło	Zdało	Zdało %	Otrzymało	Otrzymało %
Zasadnicza Szkoła Zawod.	2	2	100,0%	0			0	0,0%
Szkoła Policealna	0			0				

Tabela 2. Wyniki egzaminu potwierdzającego kwalifikacje zawodowe z podziałem na szkoły publiczne i niepubliczne

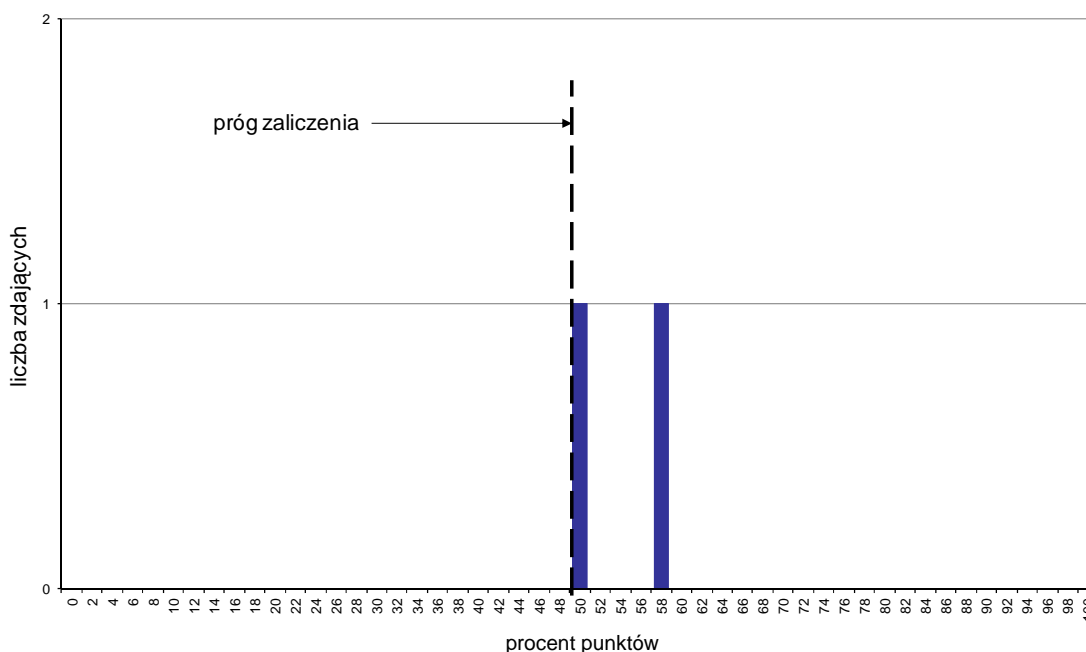
Typ szkoły	Etap pisemny			Etap praktyczny			Dyplom *	
	Przystąpiło	Zdało	Zdało %	Przystąpiło	Zdało	Zdało %	Otrzymało	Otrzymało %
Publiczna	1	1	100,0%	0			0	0,0%
Niepubliczna	1	1	100,0%	0			0	0,0%

\* dotyczy zdających, którzy przystąpili do obu etapów egzaminu

## Analiza wyników części I etapu pisemnego

Tabela 3. Podstawowe dane statystyczne wyników egzaminu - część I etapu pisemnego

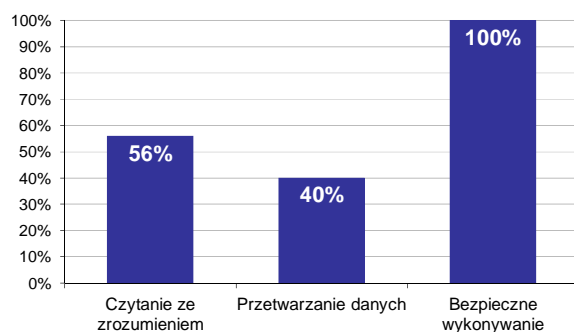
Liczba zdających	Średnia łatwość zadań	Średni wynik	Modalna	Najwyższy wynik	Najniższy wynik	Rozstęp	Odchylenie standardowe
2	0,5	27,0	---	29 (58%)	25 (50%)	4	2,8



Wykres 1. Rozkład wyników części I etapu pisemnego

W części I etapu pisemnego zdający uzyskiwali przeciętnie 27 punktów, rozwiązując poprawnie średnio 54% zadań testowych (Tabela 3).

Próg zaliczenia na poziomie co najmniej 50%, wynoszący 25 punktów dla części I etapu pisemnego, przekroczyły 2 osoby czyli 100% zdających. Najwyższy wynik - 29 punktów (58%) uzyskał 1 zdający, a najniższy 25 punktów (50%) - również 1 zdający (Wykres 1).



Wykres 2. Poziom spełnienia wymagań egzaminacyjnych w obszarach

Absolwenci zdający część I etapu pisemnego najlepiej opanowali wiedzę i umiejętności z obszaru bezpieczne wykonywanie zadań zawodowych. Rozwiązali poprawnie w tym obszarze średnio 100% zadań.

Nieco gorzej zdający rozwiązywali zadania z obszaru czytanie ze zrozumieniem, w którym średni poziom spełnienia wymagań egzaminacyjnych wyniósł 56%.

Najstąbiej zdający radzili sobie z zadaniami z obszaru przetwarzanie danych liczbowych i operacyjnych. Zdający rozwiązali w tym obszarze średnio 40% zadań.

Wykres 3 ilustruje stopień opanowania przez absolwentów poszczególnych wymagań egzaminacyjnych dla zawodu *mechanik pojazdów samochodowych* w części I etapu pisemnego.

**Umiejętności:**



**Wykres 3. Poziom opanowania umiejętności określonych w standardzie wymagań egzaminacyjnych**

Zdający część I etapu pisemnego egzaminu najlepiej opanowali umiejętności:

- 1.4 rozpoznawać łącz. części układów, podzesp. i zespołów oraz elem. obwodów elektr., hydraulicznych i pneumatycznych pojazdów samoch. na podst. rysunków, schem. montaż. oraz opisów (100%),
- 1.5 wyjaśniać zasady działania maszyn, urządzeń i narzędzi uniwersalnych i specjalistycznych stosowanych podczas montażu, badań diagnostycznych oraz naprawy i obsługi pojazd. samoch. (100%),
- 1.7 rozpoznawać i klasyfikować części samochodowe wchodzące w skład silnika, podstawowych układów oraz instalacji pojazdów samochodowych (100%).

Najwięcej trudności sprawiły absolwentom zadania sprawdzające opanowanie umiejętności:

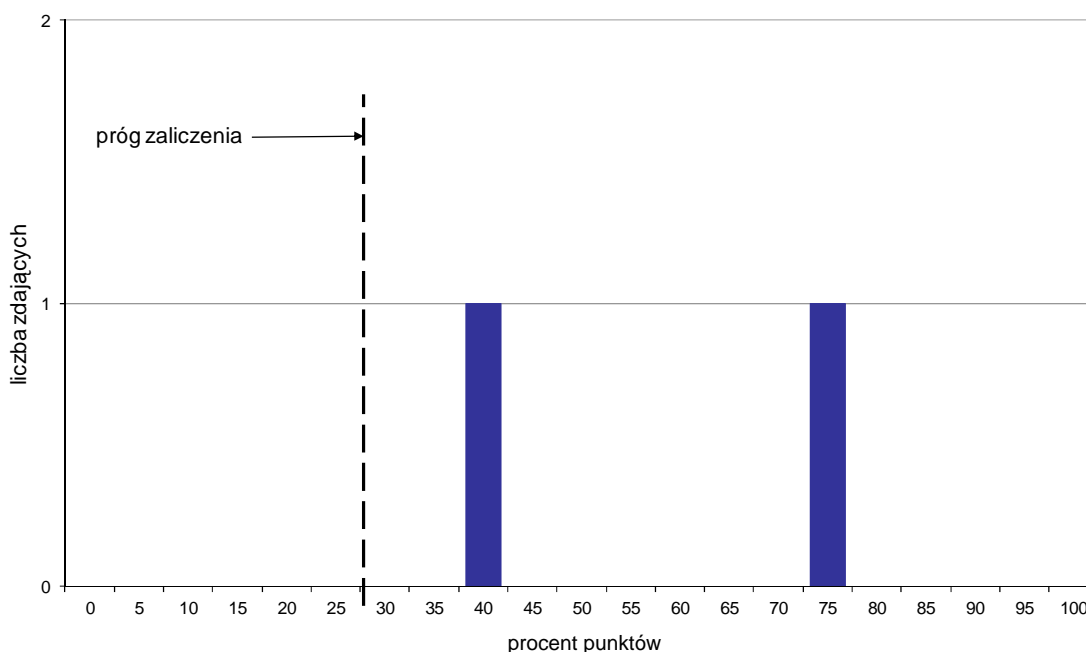
- 2.2 interpretować wyniki pomiarów parametrów technicznych pojazdów przedstawione w postaci tabel, wykresów i opisów (0%),
- 2.3 dobierać narzędzia i oprzyrządowanie do wykonywanych prac w zakresie montażu, badań diagnostycznych, naprawy i obsługi pojazdów samochodowych (25%),
- 1.6 rozdzielić i interpret. podst. param. techn. poj. sam., siln. spalin., urządz. stanowisk. oraz narzędzi uniw. i specj., stosowanych podczas montażu, badań diagnost., naprawy i obsługi poj. sam. (25%).



## Analiza wyników części II etapu pisemnego

Tabela 4. Podstawowe dane statystyczne wyników egzaminu - część II etapu pisemnego

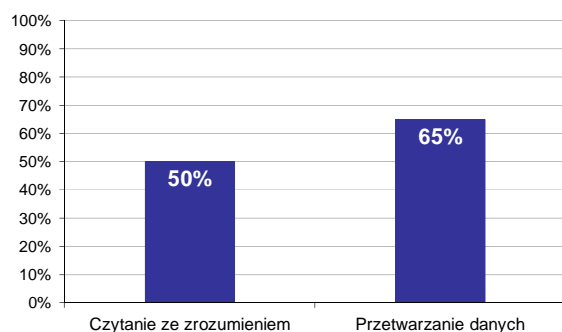
Liczba zdających	Średnia łatwość zadań	Średni wynik	Modalna	Najwyższy wynik	Najniższy wynik	Rozstęp	Odchylenie standardowe
2	0,6	11,5	---	15 (75%)	8 (40%)	7	4,9



Wykres 4. Rozkład wyników części II etapu pisemnego

W części II etapu pisemnego zdający uzyskiwali przeciętnie 11,5 punktów, rozwiązując poprawnie średnio 57,5% zadań testowych (Tabela 4).

Próg zaliczenia na poziomie co najmniej 30%, wynoszący 6 punktów dla części II etapu pisemnego, przekroczyły 2 osoby czyli 100% zdających. Najwyższy wynik - 15 punktów (75%) uzyskał 1 zdający, a najniższy 8 punktów (40%) - również 1 zdający (Wykres 4).



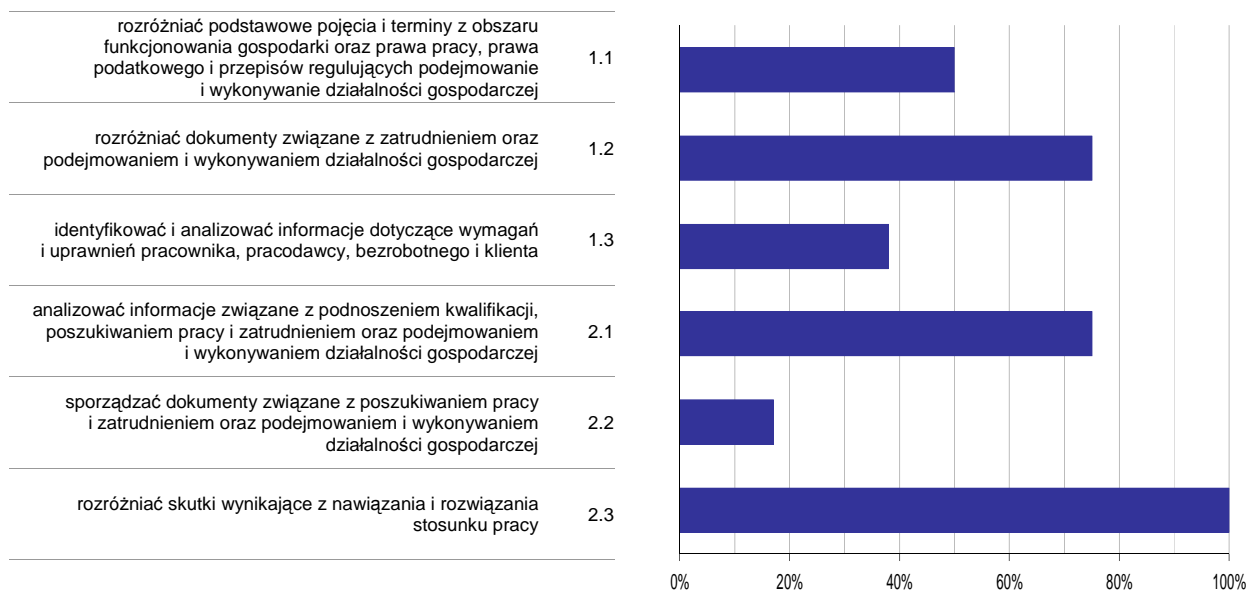
Wykres 5. Poziom spełnienia wymagań egzaminacyjnych w obszarach

Absolwenci zdający część II etapu pisemnego najlepiej opanowali wiedzę i umiejętności z obszaru przetwarzanie danych liczbowych i operacyjnych. Rozwiązali poprawnie w tym obszarze średnio 65% zadań.

Nieco więcej problemów zdający mieli z zadaniami z obszaru czytanie ze zrozumieniem, w którym średni poziom spełnienia wymagań egzaminacyjnych wyniósł 50%.

Poniższy wykres obrazuje, w jakim stopniu absolwenci zdający część II etapu pisemnego spełnili wymagania określone w standardzie wymagań egzaminacyjnych.

**Umiejętności:**



**Wykres 6. Poziom opomowania umiejętności określonych w standardzie wymagań egzaminacyjnych**

Zdający część II etapu pisemnego egzaminu najlepiej opomowali umiejętności:

- 2.3 rozdzielić skutki wynikające z nawiązania i rozwiązania stosunku pracy (100%),
- 1.2 rozdzielić dokumenty związane z zatrudnieniem oraz podejmowaniem i wykonywaniem działalności gospodarczej (75%).

Najwięcej trudności sprawiły absolwentom zadania sprawdzające opomowanie umiejętności:

- 2.2 sporządzać dokumenty związane z poszukiwaniem pracy i zatrudnieniem oraz podejmowaniem i wykonywaniem działalności gospodarczej (16,67%),
- 1.3 identyfikować i analizować informacje dotyczące wymagań i uprawnień pracownika, pracodawcy, bezrobotnego i klienta (37,5%).

# CUKIERNIK 741[01]

Do egzaminu zgłoszonych zostało: 1

Przystąpiło łącznie: 1

ETAP PISEMNY		ETAP PRAKTYCZNY		DYPLOM * POTWIERDZAJĄCY KWALIFIKACJE ZAWODOWE
przystąpiło	zdało	przystąpiło	zdało	otrzymało
1	0 0,0%	0		0 0,0%

Tabela 1. Wyniki egzaminu potwierdzającego kwalifikacje zawodowe z podziałem na typy szkół

Typ szkoły	Etap pisemny			Etap praktyczny			Dyplom *	
	Przystąpiło	Zdało	Zdało %	Przystąpiło	Zdało	Zdało %	Otrzymało	Otrzymało %
Zasadnicza Szkoła Zawod.	1	0	0,0%	0			0	0,0%
Szkoła Policealna	0			0				

Tabela 2. Wyniki egzaminu potwierdzającego kwalifikacje zawodowe z podziałem na szkoły publiczne i niepubliczne

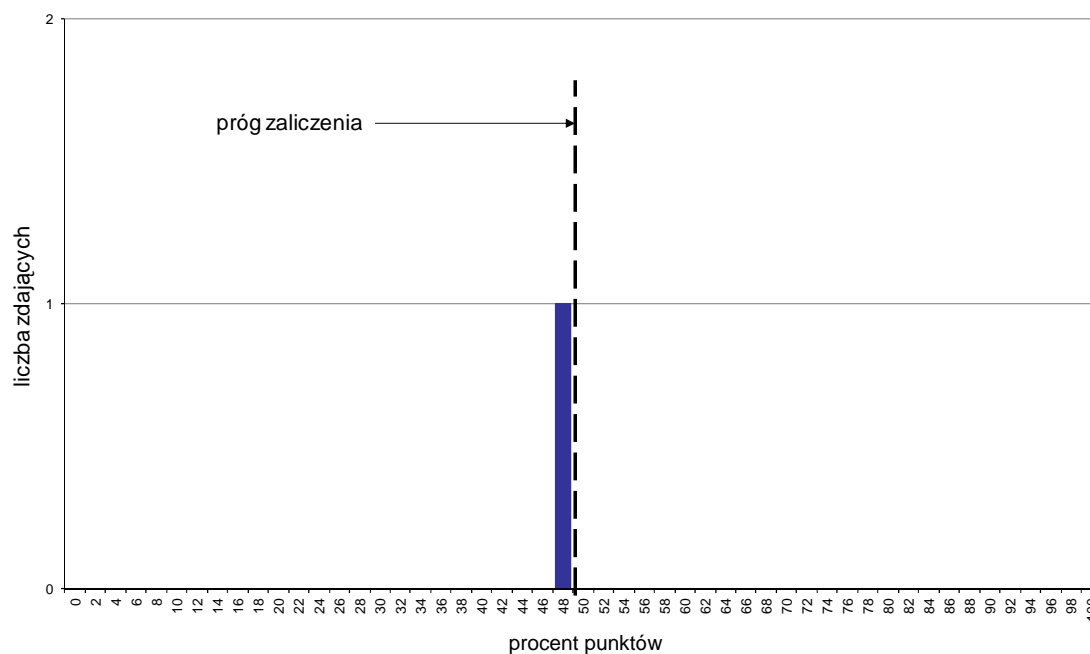
Typ szkoły	Etap pisemny			Etap praktyczny			Dyplom *	
	Przystąpiło	Zdało	Zdało %	Przystąpiło	Zdało	Zdało %	Otrzymało	Otrzymało %
Publiczna	1	0	0,0%	0			0	0,0%
Niepubliczna	0			0				

\* dotyczy zdających, którzy przystąpili do obu etapów egzaminu

## Analiza wyników części I etapu pisemnego

Tabela 3. Podstawowe dane statystyczne wyników egzaminu - część I etapu pisemnego

Liczba zdających	Średnia łatwość zadań	Średni wynik	Modalna	Najwyższy wynik	Najniższy wynik	Rozstęp	Odchylenie standardowe
1	0,5	24,0	---	24 (48%)	24 (48%)	0	0,0



Wykres 1. Rozkład wyników części I etapu pisemnego

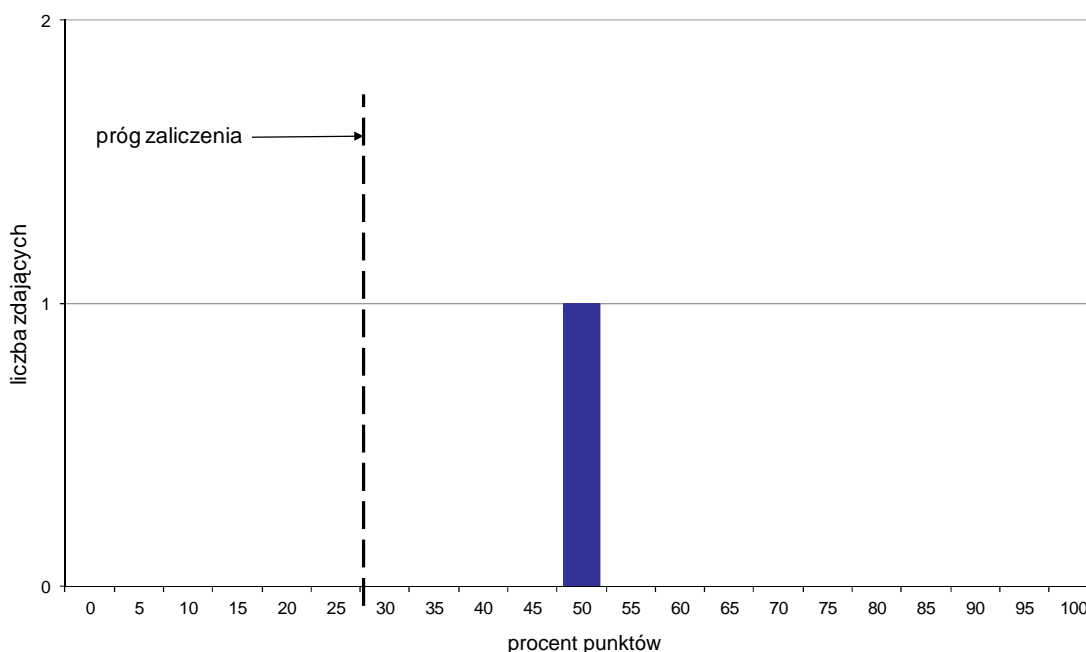
W części I etapu pisemnego zdający uzyskiwali przeciętnie 24 punkty, rozwiązując poprawnie średnio 48% zadań testowych (Tabela 3).

Próg zaliczenia na poziomie co najmniej 50%, wynoszący 25 punktów dla części I etapu pisemnego nie przekroczył żaden zdający. Najwyższy wynik - 24 punkty (48%) uzyskał 1 zdający, a najniższy 24 punkty (48%) - również 1 zdający (Wykres 1).

## Analiza wyników części II etapu pisemnego

Tabela 4. Podstawowe dane statystyczne wyników egzaminu - część II etapu pisemnego

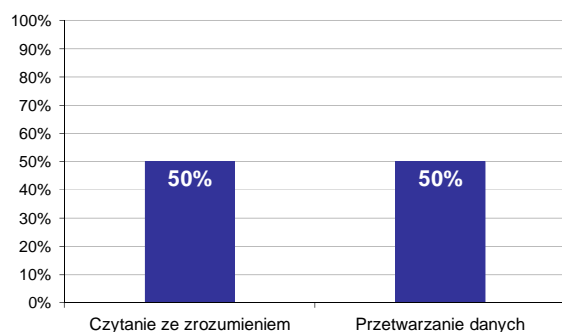
Liczba zdających	Średnia łatwość zadań	Średni wynik	Modalna	Najwyższy wynik	Najniższy wynik	Rozstęp	Odchylenie standardowe
1	0,5	10,0	---	10 (50%)	10 (50%)	0	0,0



Wykres 2. Rozkład wyników części II etapu pisemnego

W części II etapu pisemnego zdający uzyskiwali przeciętnie 10 punktów, rozwiązując poprawnie średnio 50% zadań testowych (Tabela 4).

Próg zaliczenia na poziomie co najmniej 30%, wynoszący 6 punktów dla części II etapu pisemnego, przekroczyła 1 osoba czyli 100% zdających. Najwyższy wynik - 10 punktów (50%) uzyskał 1 zdający, a najniższy 10 punktów (50%) - również 1 zdający (Wykres 4).

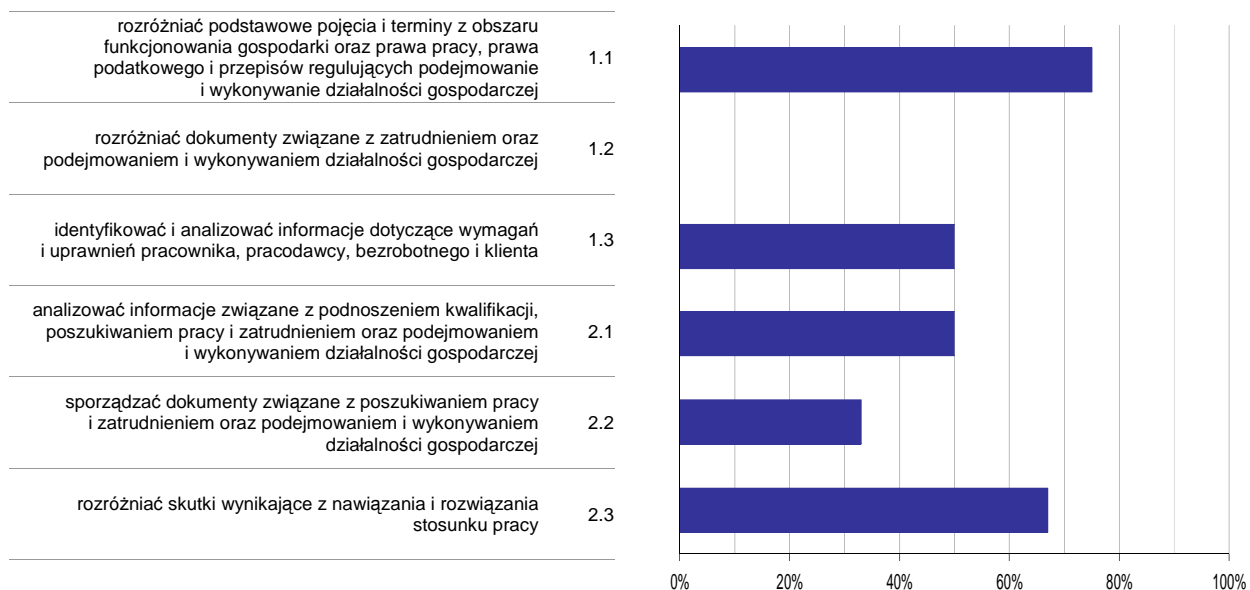


Wykres 3. Poziom spełnienia wymagań egzaminacyjnych w obszarach

Absolwenci zdający część II etapu pisemnego w takim samym stopniu opanowali wiedzę i umiejętności z obu obszarów (czytanie ze zrozumieniem oraz przetwarzanie danych liczbowych i operacyjnych). Rozwiązali poprawnie średnio 50% zadań.

Poniższy wykres obrazuje, w jakim stopniu absolwenci zdający część II etapu pisemnego spełnili wymagania określone w standardzie wymagań egzaminacyjnych.

**Umiejętności:**



**Wykres 4. Poziom opomowania umiejętności określonych w standardzie wymagań egzaminacyjnych**

Zdający część II etapu pisemnego egzaminu najlepiej opomowali umiejętności:

- 1.1 rozdzielić podstawowe pojęcia i terminy z obszaru funkcjonowania gospodarki oraz prawa pracy, prawa podatkowego i przepisów regulujących podejmowanie i wykonywanie działalności gospodarczej (75%),
- 2.3 rozdzielić skutki wynikające z nawiązania i rozwiązania stosunku pracy (66,67%).

Najwięcej trudności sprawiły absolwentom zadania sprawdzające opomowanie umiejętności:

- 1.2 rozdzielić dokumenty związane z zatrudnieniem oraz podejmowaniem i wykonywaniem działalności gospodarczej (0%),
- 2.2 sporządzać dokumenty związane z poszukiwaniem pracy i zatrudnieniem oraz podejmowaniem i wykonywaniem działalności gospodarczej (33,33%).

## STOLARZ 742[01]

Do egzaminu zgłoszonych zostało: 1

Przystąpiło łącznie: 1

ETAP PISEMNY		ETAP PRAKTYCZNY		DYPLOM * POTWIERDZAJĄCY KWALIFIKACJE ZAWODOWE
przystąpiło	zdało	przystąpiło	zdało	otrzymało
1	0 0,0%	0		0 0,0%

Tabela 1. Wyniki egzaminu potwierdzającego kwalifikacje zawodowe z podziałem na typy szkół

Typ szkoły	Etap pisemny			Etap praktyczny			Dyplom *	
	Przystąpiło	Zdało	Zdało %	Przystąpiło	Zdało	Zdało %	Otrzymało	Otrzymało %
Zasadnicza Szkoła Zawod.	1	0	0,0%	0			0	0,0%
Szkoła Policealna	0			0				

Tabela 2. Wyniki egzaminu potwierdzającego kwalifikacje zawodowe z podziałem na szkoły publiczne i niepubliczne

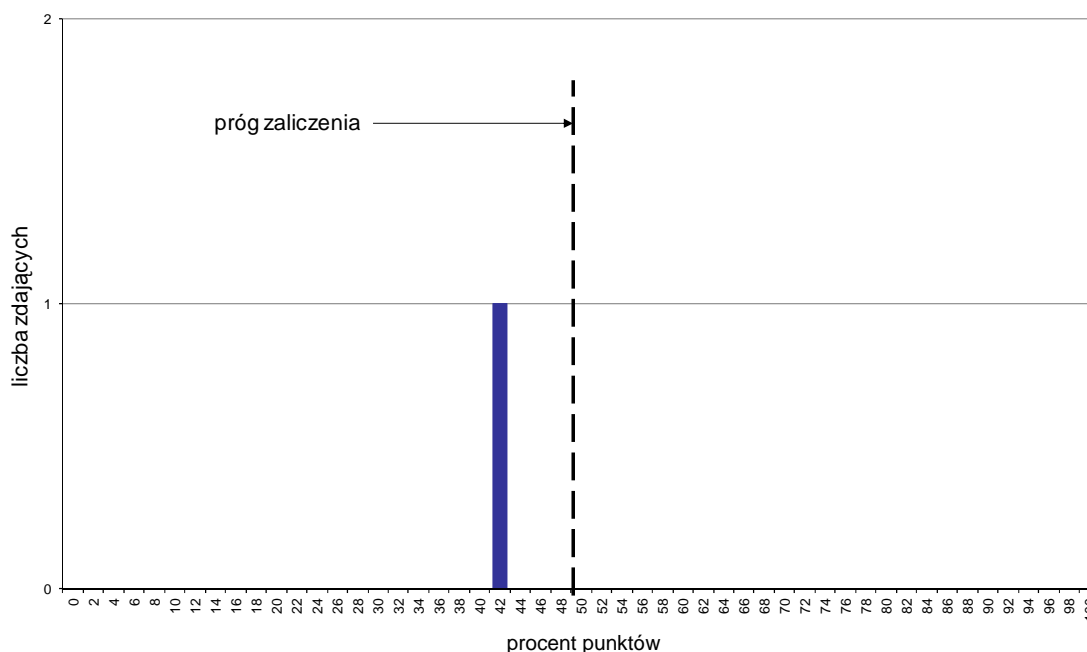
Typ szkoły	Etap pisemny			Etap praktyczny			Dyplom *	
	Przystąpiło	Zdało	Zdało %	Przystąpiło	Zdało	Zdało %	Otrzymało	Otrzymało %
Publiczna	1	0	0,0%	0			0	0,0%
Niepubliczna	0			0				

\* dotyczy zdających, którzy przystąpili do obu etapów egzaminu

## Analiza wyników części I etapu pisemnego

Tabela 3. Podstawowe dane statystyczne wyników egzaminu - część I etapu pisemnego

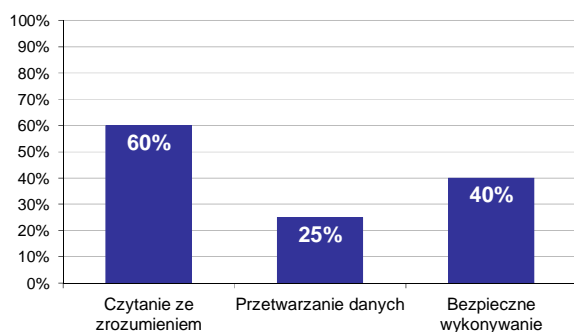
Liczba zdających	Średnia łatwość zadań	Średni wynik	Modalna	Najwyższy wynik	Najniższy wynik	Rozstęp	Odchylenie standardowe
1	0,4	21,0	---	21 (42%)	21 (42%)	0	0,0



Wykres 1. Rozkład wyników części I etapu pisemnego

W części I etapu pisemnego zdający uzyskiwali przeciętnie 21 punktów, rozwiązując poprawnie średnio 42% zadań testowych (Tabela 3).

Próg zaliczenia na poziomie co najmniej 50%, wynoszący 25 punktów dla części I etapu pisemnego nie przekroczył żaden zdający. Najwyższy wynik - 21 punktów (42%) uzyskał 1 zdający, a najniższy 21 punktów (42%) - również 1 zdający (Wykres 1).



Wykres 2. Poziom spełnienia wymagań egzaminacyjnych w obszarach

Absolwenci zdający część I etapu pisemnego najlepiej opanowali wiedzę i umiejętności z obszaru czytanie ze zrozumieniem. Rozwiązali poprawnie w tym obszarze średnio 60% zadań.

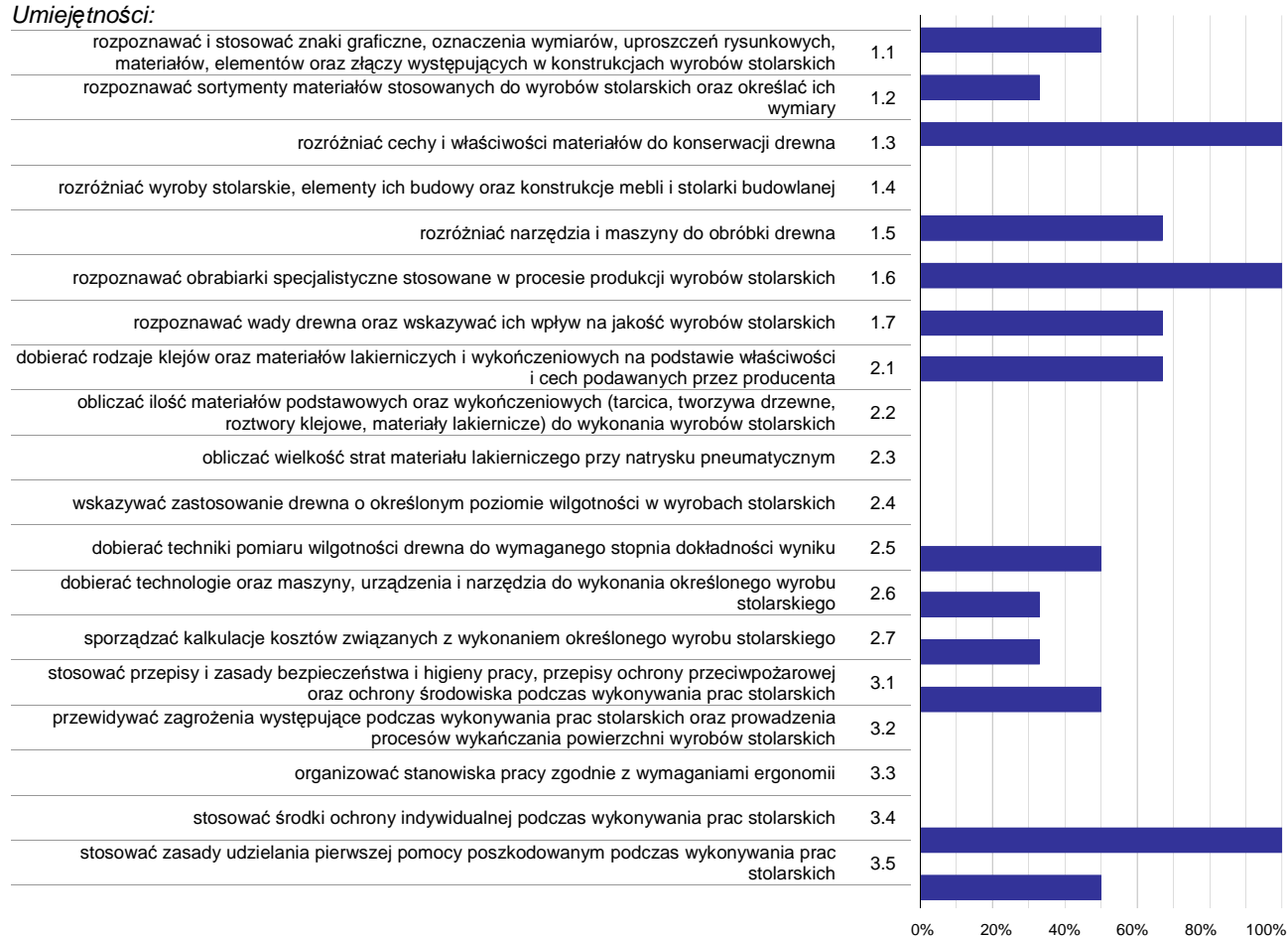
Nieco gorzej zdający rozwiązywali zadania z obszaru bezpieczne wykonywanie zadań zawodowych, w którym średni poziom spełnienia wymagań egzaminacyjnych wyniósł 40%.

Najslabiej zdający radzili sobie z zadaniami z obszaru przetwarzanie danych liczbowych i operacyjnych. Zdający rozwiązali w tym obszarze średnio 25% zadań.



Wykres 3 ilustruje stopień opanowania przez absolwentów poszczególnych wymagań egzaminacyjnych dla zawodu *stolarz* w części I etapu pisemnego.

**Umiejętności:**



**Wykres 3. Poziom opanowania umiejętności określonych w standardzie wymagań egzaminacyjnych**

Zdający część I etapu pisemnego egzaminu najlepiej opanowali umiejętności:

- 1.3 rozróżniać cechy i właściwości materiałów do konserwacji drewna (100%),
- 1.6 rozpoznawać obrabiarki specjalistyczne stosowane w procesie produkcji wyrobów stolarskich (100%),
- 3.4 stosować środki ochrony indywidualnej podczas wykonywania prac stolarskich (100%).

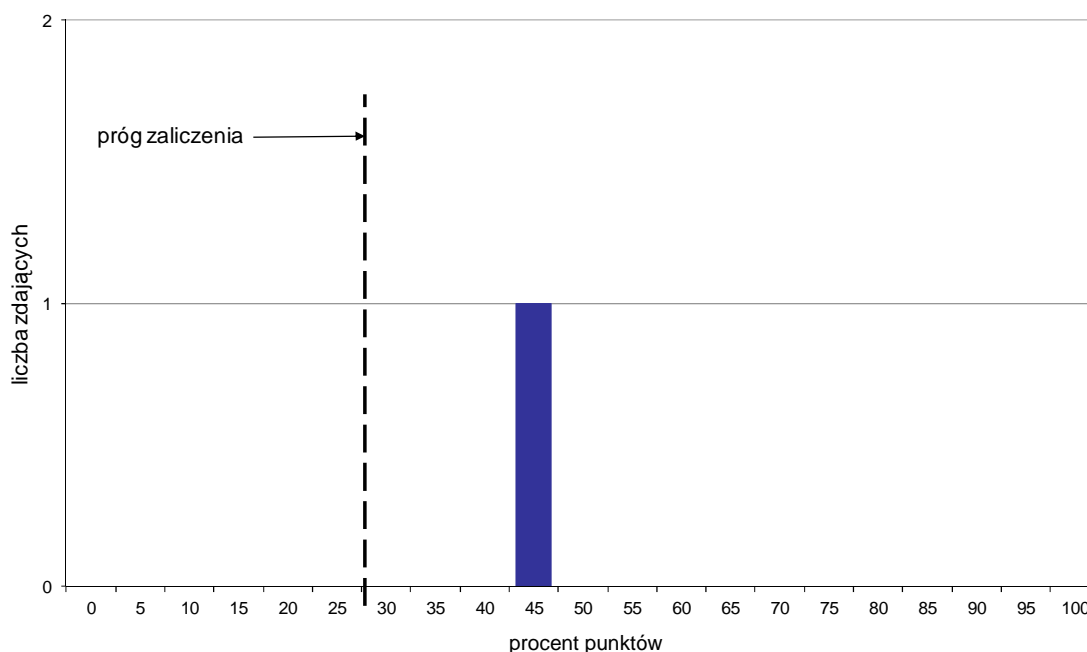
Najwięcej trudności sprawiły absolwentom zadania sprawdzające opanowanie umiejętności:

- 3.3 organizować stanowiska pracy zgodnie z wymaganiami ergonomii (0%),
- 3.2 przewidywać zagrożenia występujące podczas wykonywania prac stolarskich oraz prowadzenia procesów wykańczania powierzchni wyrobów stolarskich (0%),
- 2.4 wskazywać zastosowanie drewna o określonym poziomie wilgotności w wyrobach stolarskich (0%).

## Analiza wyników części II etapu pisemnego

Tabela 4. Podstawowe dane statystyczne wyników egzaminu - część II etapu pisemnego

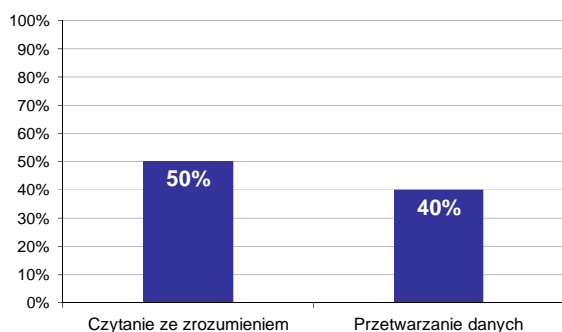
Liczba zdających	Średnia łatwość zadań	Średni wynik	Modalna	Najwyższy wynik	Najniższy wynik	Rozstęp	Odchylenie standardowe
1	0,5	9,0	---	9 (45%)	9 (45%)	0	0,0



Wykres 4. Rozkład wyników części II etapu pisemnego

W części II etapu pisemnego zdający uzyskiwali przeciętnie 9 punktów, rozwiązując poprawnie średnio 45% zadań testowych (Tabela 4).

Próg zaliczenia na poziomie co najmniej 30%, wynoszący 6 punktów dla części II etapu pisemnego, przekroczyła 1 osoba czyli 100% zdających. Najwyższy wynik - 9 punktów (45%) uzyskał 1 zdający, a najniższy 9 punktów (45%) - również 1 zdający (Wykres 4).



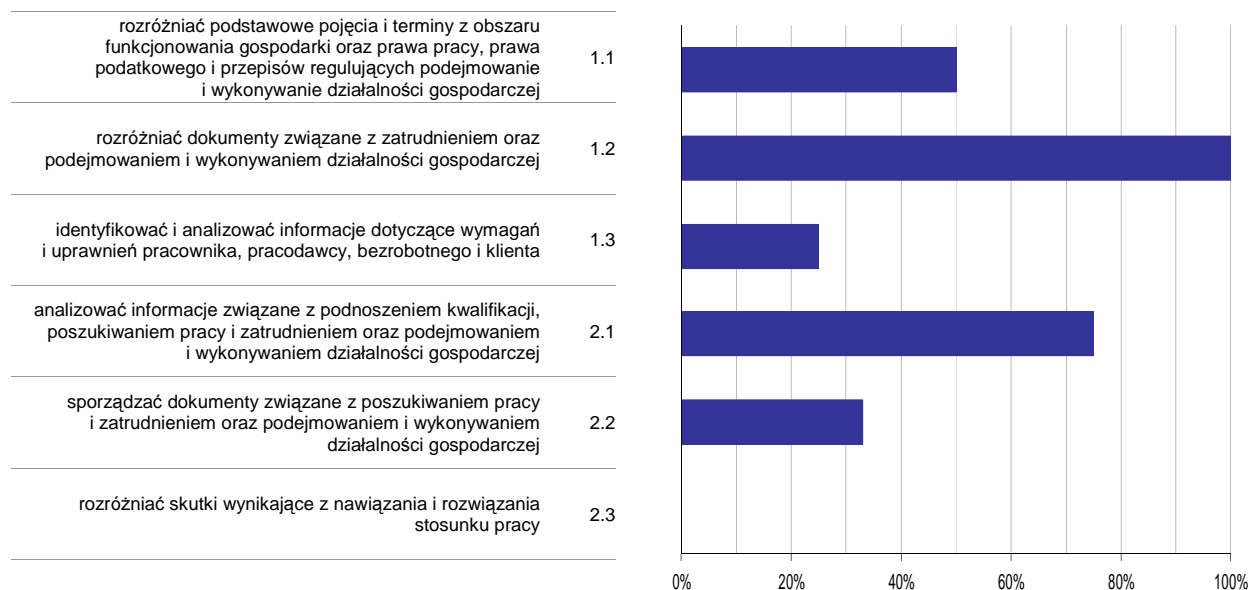
Wykres 5. Poziom spełnienia wymagań egzaminacyjnych w obszarach

Absolwenci zdający część II etapu pisemnego najlepiej opanowali wiedzę i umiejętności z obszaru czytanie ze zrozumieniem. Rozwiązali poprawnie w tym obszarze średnio 50% zadań.

Nieco więcej problemów zdający mieli z zadaniami z obszaru przetwarzanie danych liczbowych i operacyjnych, w którym średni poziom spełnienia wymagań egzaminacyjnych wyniósł 40%.

Poniższy wykres obrazuje, w jakim stopniu absolwenci zdający część II etapu pisemnego spełnili wymagania określone w standardzie wymagań egzaminacyjnych.

**Umiejętności:**



**Wykres 6. Poziom opanowania umiejętności określonych w standardzie wymagań egzaminacyjnych**

Zdający część II etapu pisemnego egzaminu najlepiej opanowali umiejętności:

- 1.2 rozdzielić dokumenty związane z zatrudnieniem oraz podejmowaniem i wykonywaniem działalności gospodarczej (100%),
- 2.1 analizować informacje związane z podnoszeniem kwalifikacji, poszukiwaniem pracy i zatrudnieniem oraz podejmowaniem i wykonywaniem działalności gospodarczej (75%).

Najwięcej trudności sprawiły absolwentom zadania sprawdzające opanowanie umiejętności:

- 2.3 rozdzielić skutki wynikające z nawiązania i rozwiązania stosunku pracy (0%),
- 1.3 identyfikować i analizować informacje dotyczące wymagań i uprawnień pracownika, pracodawcy, bezrobotnego i klienta (25%).