



Okręgowa Komisja Egzaminacyjna w Krakowie, Wydział Egzaminów Zawodowych  
os. Szkolne 37, 31-978 Kraków, tel. (012) 68 32 181-183 fax: (012) 68 32 180  
e-mail: oke@oke.krakow.pl, egzaw@oke.krakow.pl; www.oke.krakow.pl

---

**ANALIZA WYNIKÓW**  
**Z EGZAMINU POTWIERDZAJĄCEGO KWALIFIKACJE**  
**ZAWODOWE**  
**DLA ABSOLWENTÓW**  
**ZASADNICZYCH SZKÓŁ ZAWODOWYCH**

**WOJEWÓDZTWO PODKARPACKIE**

**sesja zimowa 2014**

**Kraków 2014**



# WYKAZ ZAWODÓW

<i>Opiekun medyczny 513[02]</i> .....	4
<i>Fryzjer 514[01]</i> .....	6
<i>Sprzedawca 522[01]</i> .....	11

# OPIEKUN MEDYCZNY 513[02]

Do egzaminu zgłoszonych zostało: 1

Przystąpiło łącznie: 1

ETAP PISEMNY		ETAP PRAKTYCZNY		DYPLOM * POTWIERDZAJĄCY KWALIFIKACJE ZAWODOWE
przystąpiło	zdało	przystąpiło	zdało	otrzymało
0		1	1 100,0%	0 0,0%

Tabela 1. Wyniki egzaminu potwierdzającego kwalifikacje zawodowe z podziałem na typy szkół

Typ szkoły	Etap pisemny			Etap praktyczny			Dyplom *	
	Przystąpiło	Zdało	Zdało %	Przystąpiło	Zdało	Zdało %	Otrzymało	Otrzymało %
Zasadnicza Szkoła Zawod.	0			0				
Szkoła Policealna	0			1	1	100,0%	0	0,0%

Tabela 2. Wyniki egzaminu potwierdzającego kwalifikacje zawodowe z podziałem na szkoły publiczne i niepubliczne

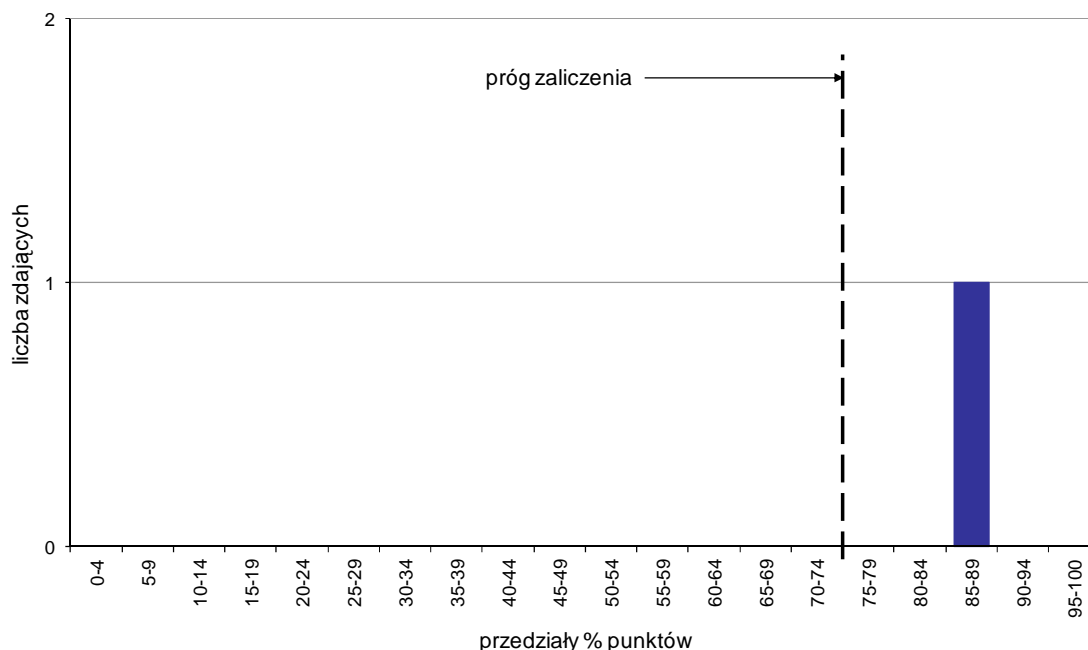
Typ szkoły	Etap pisemny			Etap praktyczny			Dyplom *	
	Przystąpiło	Zdało	Zdało %	Przystąpiło	Zdało	Zdało %	Otrzymało	Otrzymało %
Publiczna	0			1	1	100,0%	0	0,0%
Niepubliczna	0			0				

\* dotyczy zdających, którzy przystąpili do obu etapów egzaminu

## Analiza wyników etapu praktycznego

Tabela 3. Podstawowe dane statystyczne wyników egzaminu - etap praktyczny

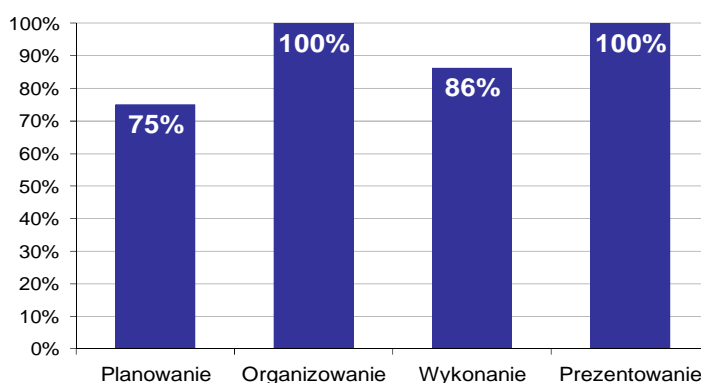
Liczba zdających	Średni wynik	Modalna	Najwyższy wynik	Najniższy wynik	Rozstęp	Odchylenie standardowe
1	88,0%	---	88,0%	88,0%	0,0%	0,0%



Wykres 1. Rozkład wyników etapu praktycznego

Absolwenci, którzy przystąpili do etapu praktycznego egzaminu zawodowego uzyskali średnio 88% punktów (Tabela 5).

Próg zaliczenia etapu praktycznego określony na poziomie co najmniej 75% punktów możliwych do uzyskania przekroczył 1 absolwent, co stanowi 100% zdających etap praktyczny. Najwyższy wynik - 88% punktów uzyskał 1 zdający, a najniższy 88% punktów - również 1 zdający (Wykres 7).



Wykres 2. Poziom spełnienia wymagań egzaminacyjnych w poszczególnych obszarach zadania egzaminacyjnego

Absolwenci zdający etap praktyczny egzaminu najlepiej opanowali umiejętności określone w obszarze "Organizowanie" (poprawnie wykonywali średnio 100% czynności).

Najtrudniejsze okazało się dla nich "Planowanie" (poprawnie wykonali w tym obszarze średnio 75% czynności).

# FRYZJER 514[01]

Do egzaminu zgłoszonych zostało: 1

Przystąpiło łącznie: 1

ETAP PISEMNY		ETAP PRAKTYCZNY		DYPLOM * POTWIERDZAJĄCY KWALIFIKACJE ZAWODOWE
przystąpiło	zdało	przystąpiło	zdało	otrzymało
1	1 100,0%	0		0 0,0%

Tabela 1. Wyniki egzaminu potwierdzającego kwalifikacje zawodowe z podziałem na typy szkół

Typ szkoły	Etap pisemny			Etap praktyczny			Dyplom *	
	Przystąpiło	Zdało	Zdało %	Przystąpiło	Zdało	Zdało %	Otrzymało	Otrzymało %
Zasadnicza Szkoła Zawod.	1	1	100,0%	0			0	0,0%
Szkoła Policealna	0			0				

Tabela 2. Wyniki egzaminu potwierdzającego kwalifikacje zawodowe z podziałem na szkoły publiczne i niepubliczne

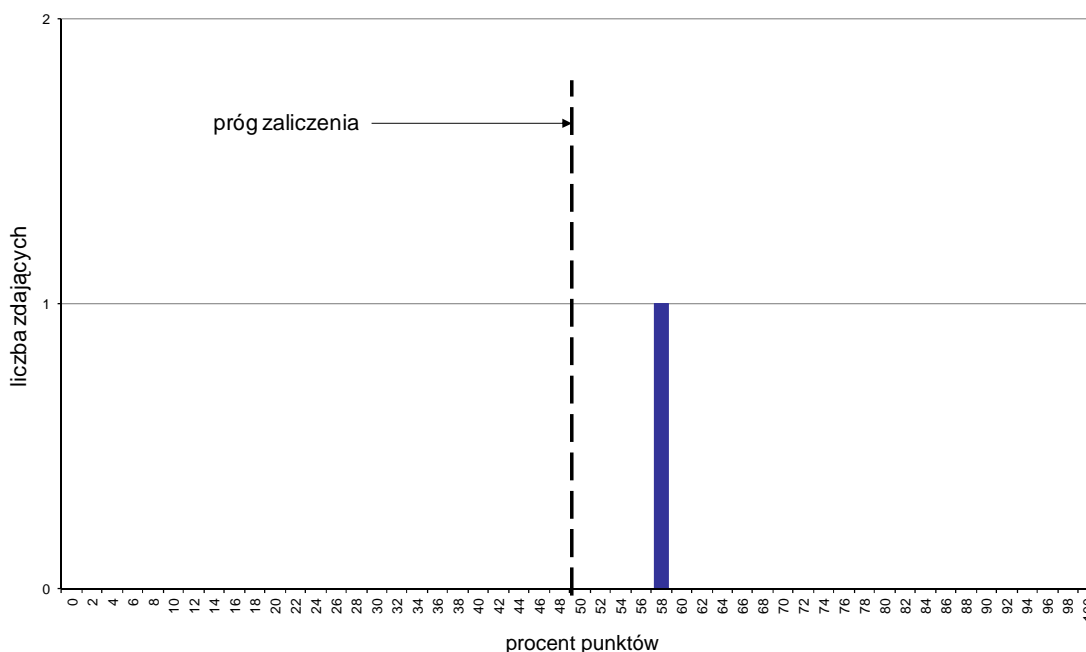
Typ szkoły	Etap pisemny			Etap praktyczny			Dyplom *	
	Przystąpiło	Zdało	Zdało %	Przystąpiło	Zdało	Zdało %	Otrzymało	Otrzymało %
Publiczna	1	1	100,0%	0			0	0,0%
Niepubliczna	0			0				

\* dotyczy zdających, którzy przystąpili do obu etapów egzaminu

## Analiza wyników części I etapu pisemnego

Tabela 3. Podstawowe dane statystyczne wyników egzaminu - część I etapu pisemnego

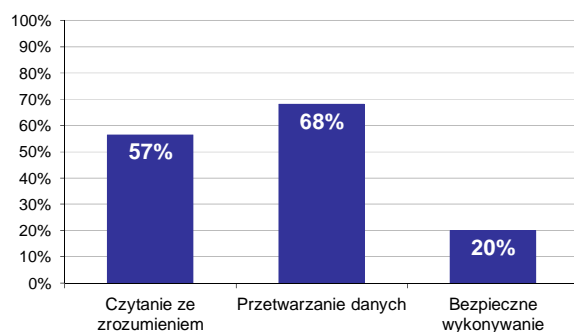
Liczba zdających	Średnia łatwość zadań	Średni wynik	Modalna	Najwyższy wynik	Najniższy wynik	Rozstęp	Odchylenie standardowe
1	0,6	29,0	---	29 (58%)	29 (58%)	0	0,0



Wykres 1. Rozkład wyników części I etapu pisemnego

W części I etapu pisemnego zdający uzyskiwali przeciętnie 29 punktów, rozwiązując poprawnie średnio 58% zadań testowych (Tabela 3).

Próg zaliczenia na poziomie co najmniej 50%, wynoszący 25 punktów dla części I etapu pisemnego, przekroczyła 1 osoba czyli 100% zdających. Najwyższy wynik - 29 punktów (58%) uzyskał 1 zdający, a najniższy 29 punktów (58%) - również 1 zdający (Wykres 1).



Wykres 2. Poziom spełnienia wymagań egzaminacyjnych w obszarach

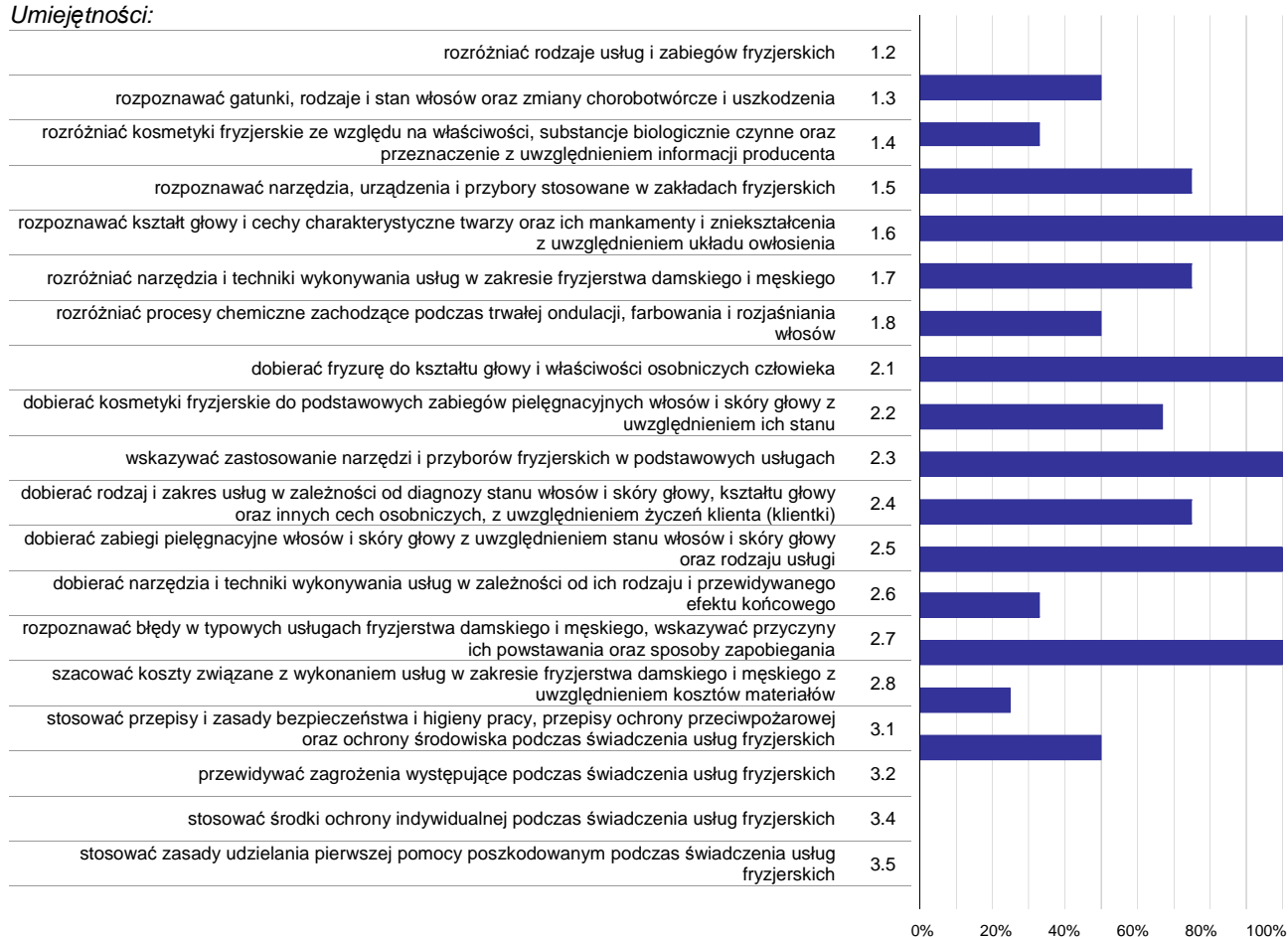
Absolwenci zdający część I etapu pisemnego najlepiej opanowali wiedzę i umiejętności z obszaru przetwarzanie danych liczbowych i operacyjnych. Rozwiązali poprawnie w tym obszarze średnio 68% zadań.

Nieco gorzej zdający rozwiązywali zadania z obszaru czytanie ze zrozumieniem, w którym średni poziom spełnienia wymagań egzaminacyjnych wyniósł 57%.

Najstąbiej zdający radzili sobie z zadaniami z obszaru bezpieczne wykonywanie zadań zawodowych. Zdający rozwiązyali w tym obszarze średnio 20% zadań.

Wykres 3 ilustruje stopień opanowania przez absolwentów poszczególnych wymagań egzaminacyjnych dla zawodu *fryzjer* w części I etapu pisemnego.

**Umiejętności:**



**Wykres 3. Poziom opanowania umiejętności określonych w standardzie wymagań egzaminacyjnych**

Zdający część I etapu pisemnego egzaminu najlepiej opanowali umiejętności:

- 1.6 rozpoznawać kształt głowy i cechy charakterystyczne twarzy oraz ich mankamenty i zniekształcenia z uwzględnieniem układu owłosienia (100%),
- 2.1 dobierać fryzurę do kształtu głowy i właściwości osobniczych człowieka (100%),
- 2.3 wskazywać zastosowanie narzędzi i przyborów fryzjerskich w podstawowych usługach (100%).

Najwięcej trudności sprawiły absolwentom zadania sprawdzające opanowanie umiejętności:

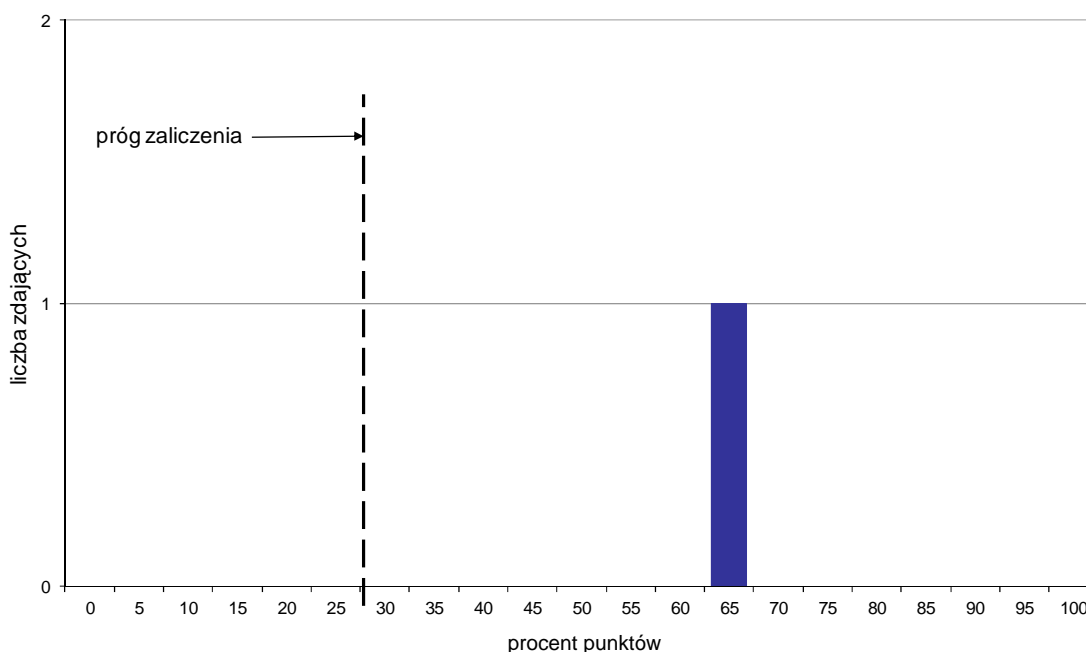
- 3.5 stosować zasady udzielania pierwszej pomocy poszkodowanym podczas świadczenia usług fryzjerskich (0%),
- 3.4 stosować środki ochrony indywidualnej podczas świadczenia usług fryzjerskich (0%),
- 3.2 przewidywać zagrożenia występujące podczas świadczenia usług fryzjerskich (0%).



## Analiza wyników części II etapu pisemnego

Tabela 4. Podstawowe dane statystyczne wyników egzaminu - część II etapu pisemnego

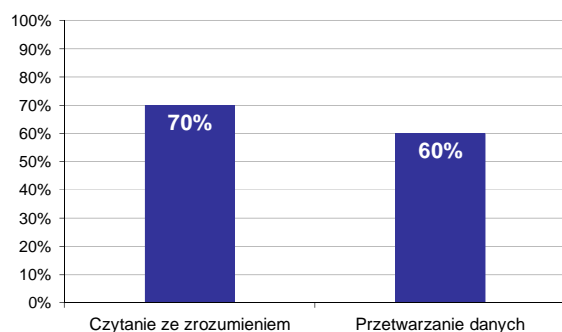
Liczba zdających	Średnia łatwość zadań	Średni wynik	Modalna	Najwyższy wynik	Najniższy wynik	Rozstęp	Odchylenie standardowe
1	0,7	13,0	---	13 (65%)	13 (65%)	0	0,0



Wykres 4. Rozkład wyników części II etapu pisemnego

W części II etapu pisemnego zdający uzyskiwali przeciętnie 13 punktów, rozwiązując poprawnie średnio 65% zadań testowych (Tabela 4).

Próg zaliczenia na poziomie co najmniej 30%, wynoszący 6 punktów dla części II etapu pisemnego, przekroczyła 1 osoba czyli 100% zdających. Najwyższy wynik - 13 punktów (65%) uzyskał 1 zdający, a najniższy 13 punktów (65%) - również 1 zdający (Wykres 4).



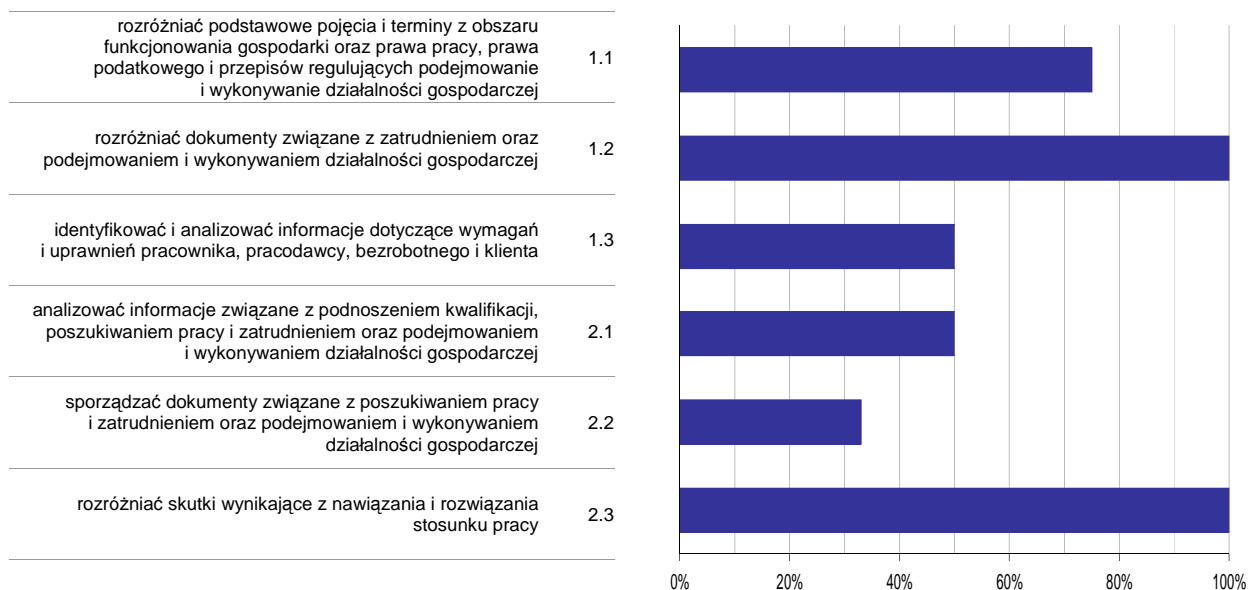
Wykres 5. Poziom spełnienia wymagań egzaminacyjnych w obszarach

Absolwenci zdający część II etapu pisemnego najlepiej opanowali wiedzę i umiejętności z obszaru czytanie ze zrozumieniem. Rozwiązali poprawnie w tym obszarze średnio 70% zadań.

Nieco więcej problemów zdający mieli z zadaniami z obszaru przetwarzanie danych liczbowych i operacyjnych, w którym średni poziom spełnienia wymagań egzaminacyjnych wyniósł 60%.

Poniższy wykres obrazuje, w jakim stopniu absolwenci zdający część II etapu pisemnego spełnili wymagania określone w standardzie wymagań egzaminacyjnych.

**Umiejętności:**



**Wykres 6. Poziom opomowania umiejętności określonych w standardzie wymagań egzaminacyjnych**

Zdający część II etapu pisemnego egzaminu najlepiej opomowali umiejętności:

- 1.2 rozdzielić dokumenty związane z zatrudnieniem oraz podejmowaniem i wykonywaniem działalności gospodarczej (100%),
- 2.3 rozdzielić skutki wynikające z nawiązania i rozwiązania stosunku pracy (100%).

Najwięcej trudności sprawiły absolwentom zadania sprawdzające opomowanie umiejętności:

- 2.2 sporządzać dokumenty związane z poszukiwaniem pracy i zatrudnieniem oraz podejmowaniem i wykonywaniem działalności gospodarczej (33,33%),
- 2.1 analizować informacje związane z podnoszeniem kwalifikacji, poszukiwaniem pracy i zatrudnieniem oraz podejmowaniem i wykonywaniem działalności gospodarczej (50%).

# SPRZEDAWCA 522[01]

Do egzaminu zgłoszonych zostało: 20

Przystąpiło łącznie: 17

ETAP PISEMNY		ETAP PRAKTYCZNY		DYPLOM * POTWIERDZAJĄCY KWALIFIKACJE ZAWODOWE
przystąpiło	zdało	przystąpiło	zdało	otrzymało
17	17 100,0%	0		0 0,0%

Tabela 1. Wyniki egzaminu potwierdzającego kwalifikacje zawodowe z podziałem na typy szkół

Typ szkoły	Etap pisemny			Etap praktyczny			Dyplom *	
	Przystąpiło	Zdało	Zdało %	Przystąpiło	Zdało	Zdało %	Otrzymało	Otrzymało %
Zasadnicza Szkoła Zawod.	17	17	100,0%	0			0	0,0%
Szkoła Policealna	0			0				

Tabela 2. Wyniki egzaminu potwierdzającego kwalifikacje zawodowe z podziałem na szkoły publiczne i niepubliczne

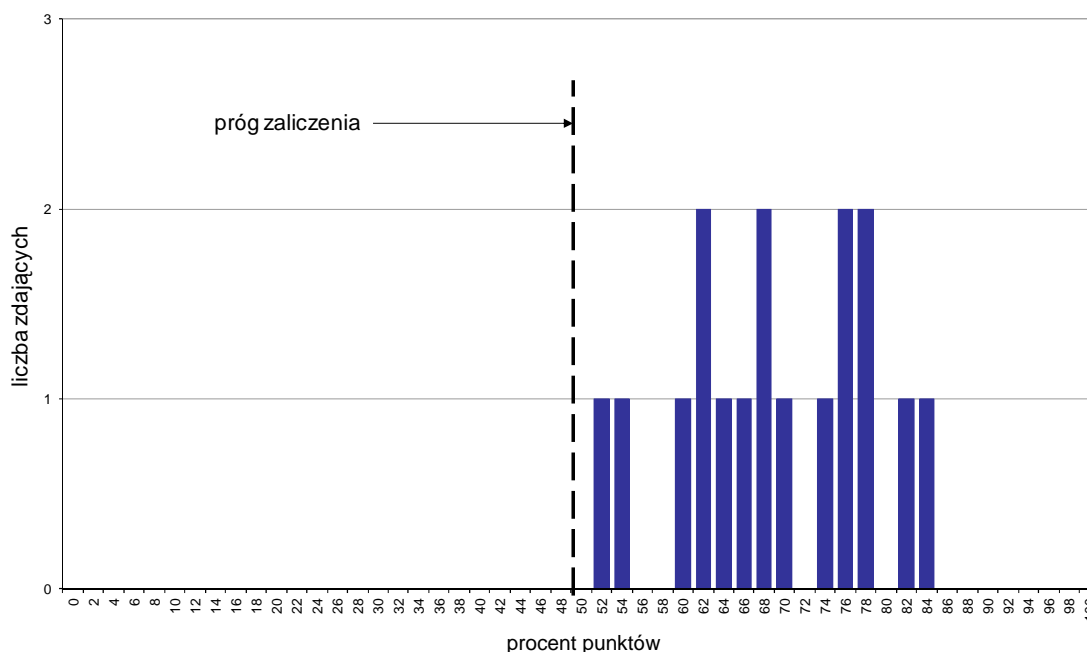
Typ szkoły	Etap pisemny			Etap praktyczny			Dyplom *	
	Przystąpiło	Zdało	Zdało %	Przystąpiło	Zdało	Zdało %	Otrzymało	Otrzymało %
Publiczna	17	17	100,0%	0			0	0,0%
Niepubliczna	0			0				

\* dotyczy zdających, którzy przystąpili do obu etapów egzaminu

## Analiza wyników części I etapu pisemnego

Tabela 3. Podstawowe dane statystyczne wyników egzaminu - część I etapu pisemnego

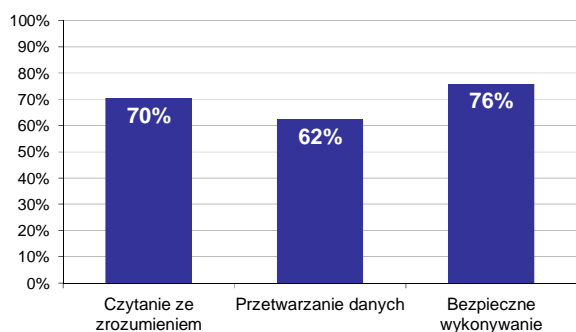
Liczba zdających	Średnia łatwość zadań	Średni wynik	Modalna	Najwyższy wynik	Najniższy wynik	Rozstęp	Odchylenie standardowe
17	0,7	34,5	---	42 (84%)	26 (52%)	16	4,7



Wykres 1. Rozkład wyników części I etapu pisemnego

W części I etapu pisemnego zdający uzyskiwali przeciętnie 34,5 punkty, rozwiązując poprawnie średnio 69% zadań testowych (Tabela 3).

Próg zaliczenia na poziomie co najmniej 50%, wynoszący 25 punktów dla części I etapu pisemnego, przekroczyło 17 osób czyli 100% zdających. Najwyższy wynik - 42 punkty (84%) uzyskał 1 zdający, a najniższy 26 punktów (52%) - również 1 zdający (Wykres 1).



Wykres 2. Poziom spełnienia wymagań egzaminacyjnych w obszarach

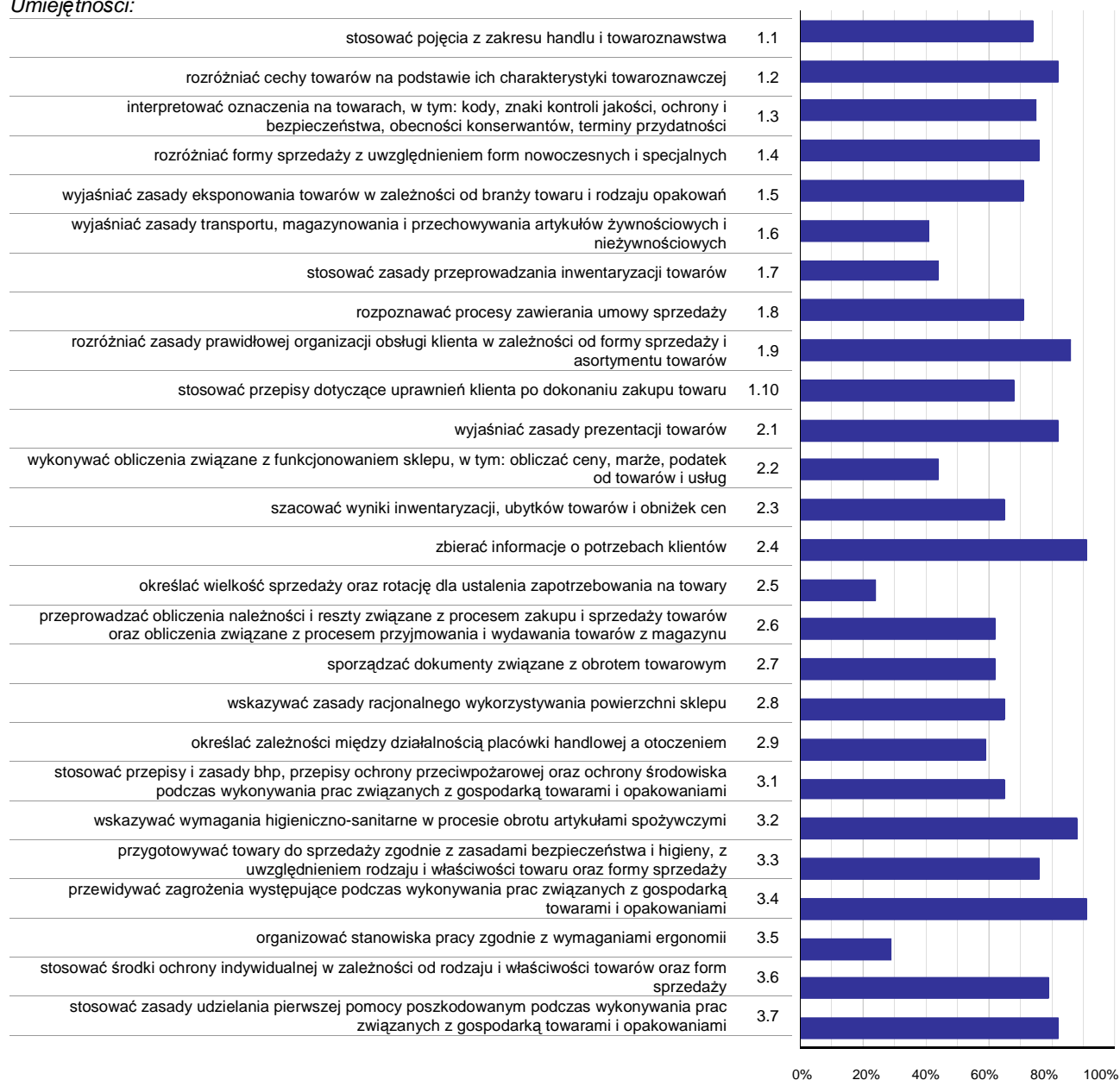
Absolwenci zdający część I etapu pisemnego najlepiej opanowali wiedzę i umiejętności z obszaru bezpieczne wykonywanie zadań zawodowych. Rozwiązali poprawnie w tym obszarze średnio 76% zadań.

Nieco gorzej zdający rozwiązywali zadania z obszaru czytanie ze zrozumieniem, w którym średni poziom spełnienia wymagań egzaminacyjnych wyniósł 70%.

Najslabiej zdający radzili sobie z zadaniami z obszaru przetwarzanie danych liczbowych i operacyjnych. Zdający rozwiązali w tym obszarze średnio 62% zadań.

Wykres 3 ilustruje stopień opanowania przez absolwentów poszczególnych wymagań egzaminacyjnych dla zawodu sprzedawca w części I etapu pisemnego.

**Umiejętności:**



**Wykres 3. Poziom opanowania umiejętności określonych w standardzie wymagań egzaminacyjnych**

Zdający część I etapu pisemnego egzaminu najlepiej opanowali umiejętności:

- 2.4 zbierać informacje o potrzebach klientów (91,18%),
- 3.4 przewidywać zagrożenia występujące podczas wykonywania prac związanych z gospodarką towarami i opakowaniami (91,18%),
- 3.2 wskazywać wymagania higieniczno-sanitarne w procesie obrotu artykułami spożywczymi (88,24%).

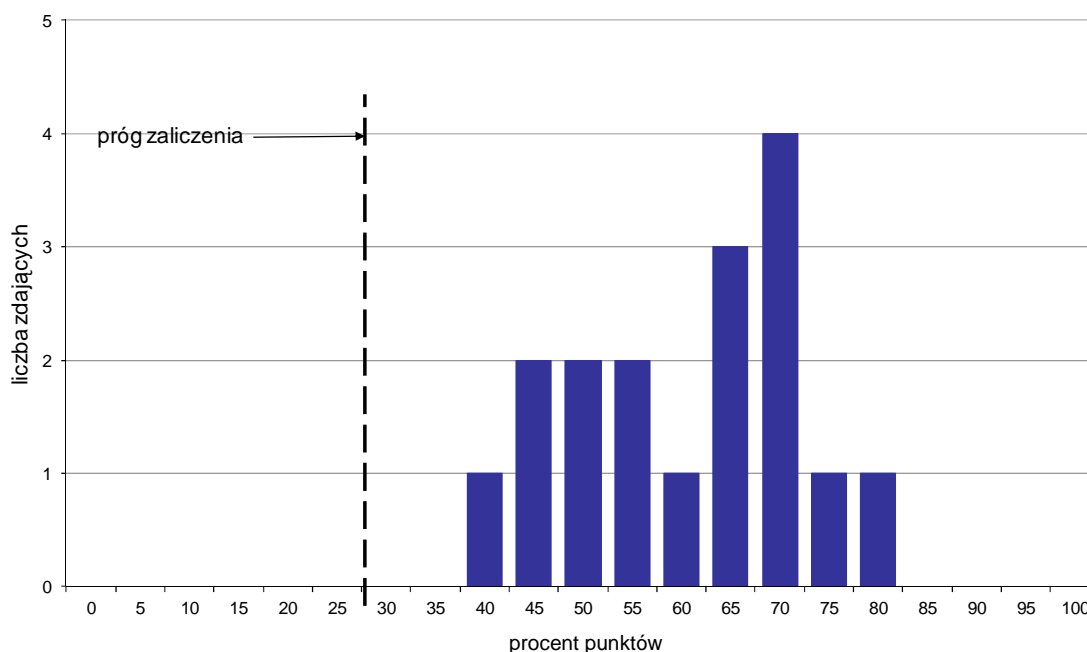
Najwięcej trudności sprawiły absolwentom zadania sprawdzające opanowanie umiejętności:

- 2.5 określać wielkość sprzedaży oraz rotację dla ustalenia zapotrzebowania na towary (23,53%),
- 3.5 organizować stanowiska pracy zgodnie z wymaganiami ergonomii (29,41%),
- 1.6 wyjaśnić zasady transportu, magazynowania i przechowywania artykułów żywnościowych i nieżywnościowych (41,18%).

## Analiza wyników części II etapu pisemnego

Tabela 4. Podstawowe dane statystyczne wyników egzaminu - część II etapu pisemnego

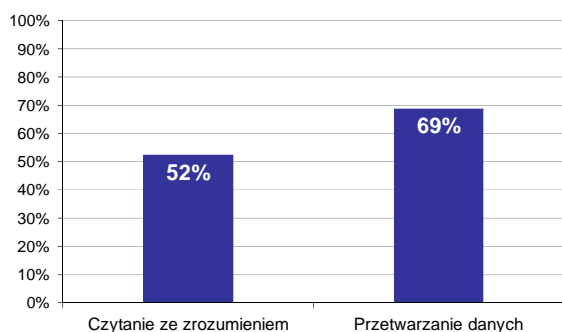
Liczba zdających	Średnia łatwość zadań	Średni wynik	Modalna	Najwyższy wynik	Najniższy wynik	Rozstęp	Odchylenie standardowe
17	0,6	12,1	14	16 (80%)	8 (40%)	8	2,3



Wykres 4. Rozkład wyników części II etapu pisemnego

W części II etapu pisemnego zdający uzyskiwali przeciętnie 12,1 punktów, rozwiązując poprawnie średnio 60,5% zadań testowych. Najczęściej powtarzał się wynik 14 punktów (Tabela 4).

Próg zaliczenia na poziomie co najmniej 30%, wynoszący 6 punktów dla części II etapu pisemnego, przekroczyło 17 osób czyli 100% zdających. Najwyższy wynik - 16 punktów (80%) uzyskał 1 zdający, a najniższy 8 punktów (40%) - również 1 zdający (Wykres 4).



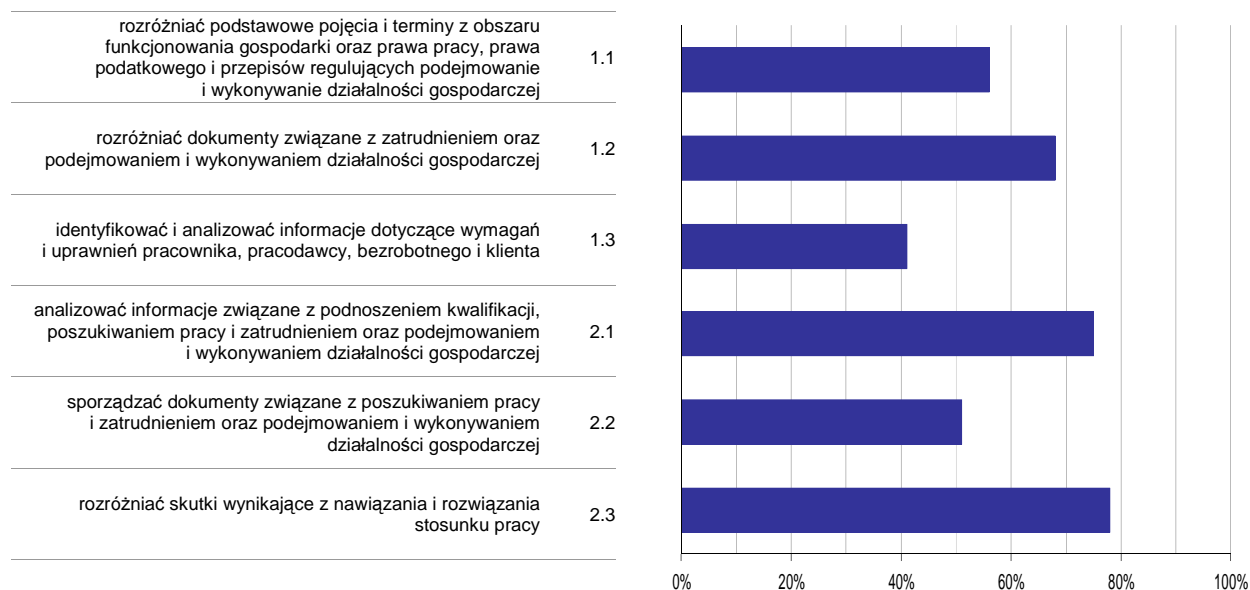
Wykres 5. Poziom spełnienia wymagań egzaminacyjnych w obszarach

Absolwenci zdający część II etapu pisemnego najlepiej opanowali wiedzę i umiejętności z obszaru przetwarzanie danych liczbowych i operacyjnych. Rozwiązali poprawnie w tym obszarze średnio 69% zadań.

Nieco więcej problemów zdający mieli z zadaniami z obszaru czytanie ze zrozumieniem, w którym średni poziom spełnienia wymagań egzaminacyjnych wyniósł 52%.

Poniższy wykres obrazuje, w jakim stopniu absolwenci zdający część II etapu pisemnego spełnili wymagania określone w standardzie wymagań egzaminacyjnych.

**Umiejętności:**



**Wykres 6. Poziom opanowania umiejętności określonych w standardzie wymagań egzaminacyjnych**

Zdający część II etapu pisemnego egzaminu najlepiej opanowali umiejętności:

- 2.3 rozdzielić skutki wynikające z nawiązania i rozwiązania stosunku pracy (78,43%),
- 2.1 analizować informacje związane z podnoszeniem kwalifikacji, poszukiwaniem pracy i zatrudnieniem oraz podejmowaniem i wykonywaniem działalności gospodarczej (75%).

Najwięcej trudności sprawiły absolwentom zadania sprawdzające opanowanie umiejętności:

- 1.3 identyfikować i analizować informacje dotyczące wymagań i uprawnień pracownika, pracodawcy, bezrobotnego i klienta (41,18%),
- 2.2 sporządzać dokumenty związane z poszukiwaniem pracy i zatrudnieniem oraz podejmowaniem i wykonywaniem działalności gospodarczej (50,98%).