

**Sprawozdanie
z egzaminu maturalnego 2016**

WOJEWÓDZTWO LUBELSKIE

Język francuski

Opracowanie:

Katarzyna Gańko (Centralna Komisja Egzaminacyjna)

Katarzyna Kruszewska (Okręgowa Komisja Egzaminacyjna w Gdańsku)

Beata Zawisza (Okręgowa Komisja Egzaminacyjna w Łodzi)

Opieka merytoryczna

Beata Trzecińska (Centralna Komisja Egzaminacyjna)

Ludmiła Stopińska (Centralna Komisja Egzaminacyjna)

Opracowanie techniczne

Mariola Jaśniewska (Centralna Komisja Egzaminacyjna)

Współpraca

Beata Dobrosielska (Centralna Komisja Egzaminacyjna)

Agata Wiśniewska (Centralna Komisja Egzaminacyjna)

Pracownie ds. Analiz Wyników Egzaminacyjnych okręgowych komisji egzaminacyjnych

Język francuski

Poziom podstawowy

1. Opis arkusza

Arkusz egzaminacyjny z języka francuskiego na poziomie podstawowym składał się z 40 zadań zamkniętych różnego rodzaju (wyboru wielokrotnego, prawda/fałsz, zadań na dobieranie) oraz jednego zadania otwartego rozszerzonej odpowiedzi. Zadania sprawdzały wiadomości oraz umiejętności w czterech obszarach: rozumienia ze słuchu (15 zadań zamkniętych), rozumienia tekstów pisanych (15 zadań zamkniętych), znajomości środków językowych (10 zadań zamkniętych) i tworzenia wypowiedzi pisemnej (1 zadanie otwarte). Zadania na rozumienie ze słuchu były oparte na nagranych tekstach, odtworzonych podczas egzaminu z płyty CD, natomiast zadania na rozumienie tekstów pisanych i zadania na znajomość środków językowych były oparte na tekstach autentycznych lub adaptowanych zamieszczonych w arkuszu egzaminacyjnym. Za rozwiązanie wszystkich zadań zdający mógł otrzymać 50 punktów (1 punkt za każde zadanie zamknięte oraz 10 punktów za wypowiedź pisemną).

2. Dane dotyczące populacji zdających

Tabela 1. Zdający rozwiązujący zadania w arkuszu standardowym*

Liczba zdających		53
Zdający rozwiązujący zadania w arkuszu standardowym	z liceów ogólnokształcących	50
	z techników	3
	ze szkół na wsi	0
	ze szkół w miastach do 20 tys. mieszkańców	7
	ze szkół w miastach od 20 tys. do 100 tys. mieszkańców	17
	ze szkół w miastach powyżej 100 tys. mieszkańców	29
	ze szkół publicznych	1
	ze szkół niepublicznych	52
	kobiety	42
	mężczyźni	11
	bez dysleksji rozwojowej	51
	z dysleksją rozwojową	2

* Dane w tabeli dotyczą wszystkich tegorocznych absolwentów.

Z egzaminu zwolniono 1 ucznia – laureata Ogólnopolskiej Olimpiady Języka Francuskiego.

3. Przebieg egzaminu

Tabela 3. Informacje dotyczące przebiegu egzaminu

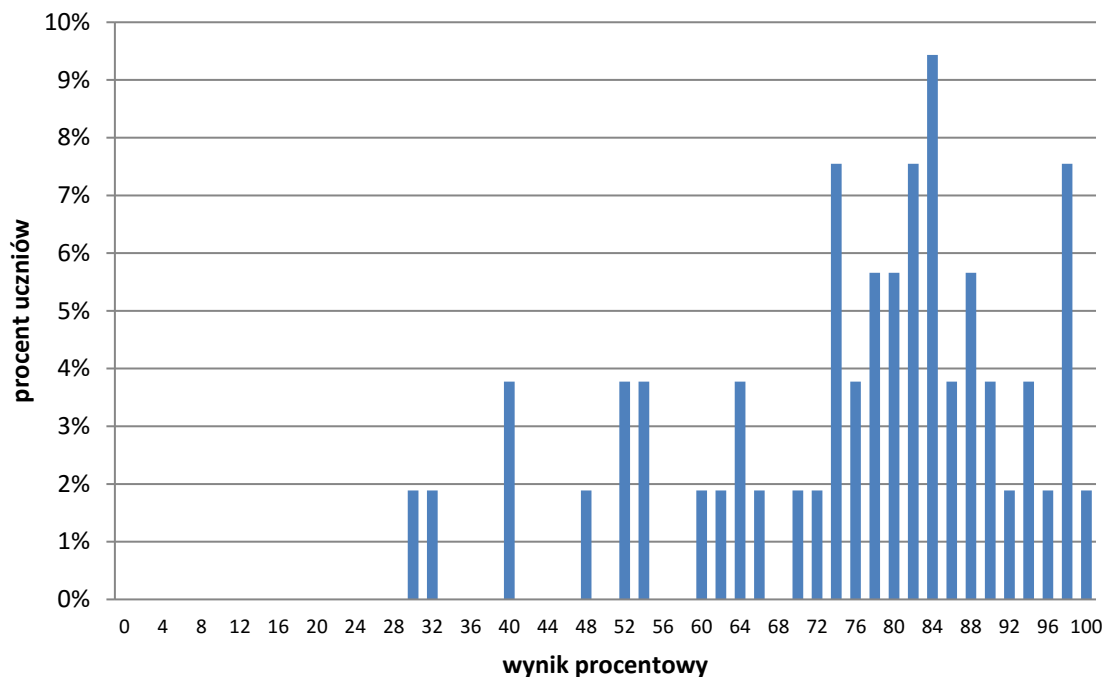
Termin egzaminu		19 maja 2016 r.	
Czas trwania egzaminu		120 minut	
Liczba szkół		28	
Liczba zespołów egzaminatorów		0	
Liczba egzaminatorów		0	
Liczba obserwatorów ¹ (§ 8 ust. 1)		0	
Liczba unieważnień ²	w przypadku:		
	art. 44zzv pkt 1	stwierdzenia niesamodzielnego rozwiązywania zadań przez zdającego	0
	art. 44zzv pkt 2	wniesienia lub korzystania przez zdającego w sali egzaminacyjnej z urządzenia telekomunikacyjnego	0
	art. 44zzv pkt 3	zakłócenia przez zdającego prawidłowego przebiegu egzaminu	0
	art. 44zzw ust. 1	stwierdzenia podczas sprawdzania pracy niesamodzielnego rozwiązywania zadań przez zdającego	0
	art. 44zzy ust. 7	stwierdzenia naruszenia przepisów dotyczących przeprowadzenia egzaminu	0
	art. 44zzy ust. 10	niemożności ustalenia wyniku (np. zaginięcie karty odpowiedzi)	0
Liczba wglądów ² (art. 44zzz)		0	
Liczba prac, w których nie podjęto rozwiązania zadań		0	

¹ Na podstawie rozporządzenia Ministra Edukacji Narodowej z dnia 25 czerwca 2015 r. w sprawie szczegółowych warunków i sposobu przeprowadzania sprawdzianu, egzaminu gimnazjalnego i egzaminu maturalnego (Dz.U. z 2015, poz. 959).

² Na podstawie ustawy z dnia 7 września 1991 r. o systemie oświaty (tekst jedn. Dz.U. z 2015, poz. 2156, ze zm.).

4. Podstawowe dane statystyczne

Wyniki zdających



Wykres 1. Rozkład wyników zdających

Tabela 4. Wyniki zdających – parametry statystyczne*

Zdający	Liczba zdających	Minimum (%)	Maksimum (%)	Mediana (%)	Modalna (%)	Średnia (%)	Odchylenie standardowe (%)	Odsetek sukcesów**
ogółem	53	30	100	80	84	76	17	100%
w tym:								
z liceów ogólnokształcących	50	30	100	81	84	76	18	100%
z techników	3	-	-	-	-	-	-	100%
bez dysleksji rozwojowej	51	30	100	80	84	76	17	
z dysleksją rozwojową	2	-	-	-	-	-	-	-

* Parametry statystyczne są podane dla grup liczących 30 lub więcej zdających.

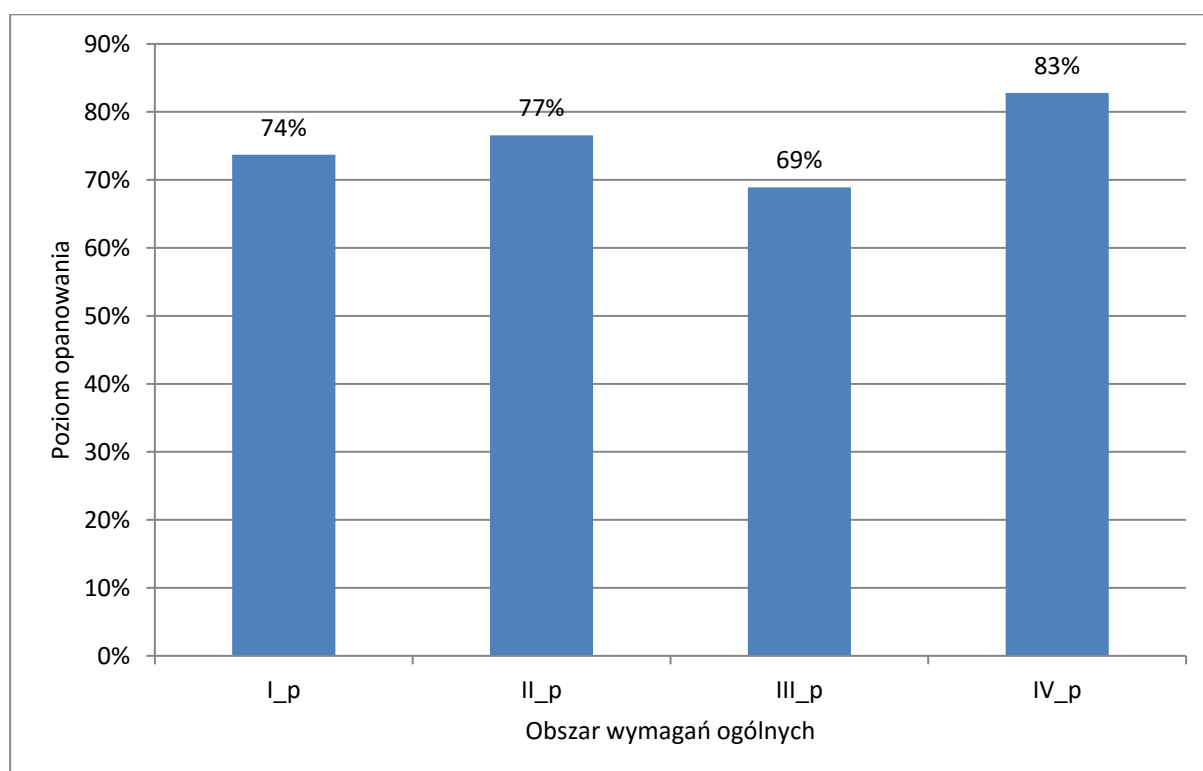
** Dane dotyczą tegorocznych absolwentów, którzy przystąpili do wszystkich egzaminów obowiązkowych.

Poziom wykonania zadań

Tabela 5. Poziom wykonania zadań

Wymagania ogólne	Numer zadania	Wymagania szczegółowe / Kryteria	Poziom wykonania zadania (%)
II. Rozumienie wypowiedzi (ustnych) tj. Rozumienie ze słuchu	1.1.	2.3) Zdający znajduje w tekście określone informacje.	79%
	1.2.		75%
	1.3.		87%
	1.4.		66%
	1.5.		64%
	2.1.	2.1) Zdający określa główną myśl tekstu.	96%
	2.2.	2.4) Zdający określa intencje nadawcy/autora tekstu.	92%
	2.3.	2.4) Zdający określa intencje nadawcy/autora tekstu.	85%
	2.4.	2.5) Zdający określa kontekst wypowiedzi.	83%
	3.1.	2.5) Zdający określa kontekst wypowiedzi.	66%
	3.2.	2.3) Zdający znajduje w tekście określone informacje.	58%
	3.3.	2.5) Zdający określa kontekst wypowiedzi.	79%
	3.4.	2.3) Zdający znajduje w tekście określone informacje.	57%
	3.5.		38%
	3.6.		87%
II. Rozumienie wypowiedzi (pisemnych) tj. Rozumienie tekstów pisanych	4.1.	3.2) Zdający określa główną myśl poszczególnych części tekstu.	91%
	4.2.		96%
	4.3.		68%
	4.4.		79%
	5.1.	3.4) Zdający określa intencje nadawcy/autora tekstu.	92%
	5.2.	3.3) Zdający znajduje w tekście określone informacje.	58%
	5.3.	3.1) Zdający określa główną myśl tekstu.	38%
	6.1.	3.3) Zdający znajduje w tekście określone informacje.	66%
	6.2.		85%
	6.3.		79%
	6.4.		58%
	6.5.	3.4) Zdający określa intencje nadawcy/autora tekstu.	77%
	7.1.	3.6) Zdający rozpoznaje związki pomiędzy poszczególnymi częściami tekstu.	83%
	7.2.		94%
	7.3.		87%
I. Znajomość środków językowych	8.1.	1. Zdający posługuje się w miarę rozwiniętym zasobem środków językowych (leksykalnych, gramatycznych, ortograficznych) [...].	57%
	8.2.		49%
	8.3.		72%
	8.4.		74%
	8.5.		60%
	9.1.	1. Zdający posługuje się w miarę rozwiniętym zasobem środków językowych (leksykalnych, gramatycznych, ortograficznych) [...].	83%
	9.2.		98%
	9.3.		72%
	9.4.		89%
	9.5.		42%

Wymagania ogólne	Numer zadania	Wymagania szczegółowe / Kryteria		Poziom wykonania zadania (%)
I. Znajomość środków językowych III. Tworzenie wypowiedzi IV. Reagowanie na wypowiedzi tj. Wypowiedź pisemna	10.	5.1) Zdający opisuje [...] czynności [...]. 5.3) Zdający przedstawia fakty z przeszłości [...]. 5.4) Zdający relacjonuje wydarzenia z przeszłości.	treść	90%
		5.7) Zdający przedstawia zalety [...] różnych rozwiązań. 7.2) Zdający [...] przekazuje informacje i wyjaśnienia. 7.4) Zdający proponuje [...].	spójność i logika wypowiedzi	88%
		1. Zdający posługuje się w miarę rozwiniętym zasobem środków językowych (leksykalnych, gramatycznych, ortograficznych) [...].	zakres środków językowych	80%
			poprawność środków językowych	66%



Wykres 2. Średnie wyniki zdających w zakresie poszczególnych obszarów umiejętności.

Poziom rozszerzony

1. Opis arkusza

Arkusz egzaminacyjny z języka francuskiego na poziomie rozszerzonym składał się z 29 zadań zamkniętych różnego rodzaju (wyboru wielokrotnego, zadań na dobieranie) oraz 9 zadań otwartych, w tym 8 krótkiej i 1 rozszerzonej odpowiedzi. Zadania sprawdzały wiadomości oraz umiejętności w czterech obszarach: rozumienia ze słuchu (12 zadań zamkniętych), rozumienia tekstów pisanych (13 zadań zamkniętych), znajomości środków językowych (4 zadania zamknięte i 8 zadań otwartych krótkiej odpowiedzi) oraz tworzenia wypowiedzi pisemnej (1 zadanie otwarte rozszerzonej odpowiedzi). Zadania na rozumienie ze słuchu były oparte na nagranych tekstach, odtworzonych podczas egzaminu z płyty CD, natomiast zadania na rozumienie tekstów pisanych oraz zadania na znajomość środków językowych były oparte na tekstach autentycznych lub w minimalnym stopniu adaptowanych zamieszczonych w arkuszu egzaminacyjnym. Znajomość środków językowych była sprawdzana na krótkich tekstach lub za pomocą niepowiązanych ze sobą zdań. Za rozwiązanie wszystkich zadań zdający mógł otrzymać 50 punktów (1 punkt za każde zadanie zamknięte lub otwarte w obszarach rozumienia ze słuchu, rozumienia tekstów pisanych i znajomości środków językowych oraz 13 punktów za wypowiedź pisemną).

2. Dane dotyczące populacji zdających

Tabela 6. Zdający rozwiązujący zadania w arkuszu standardowym*

Liczba zdających		44
Zdający rozwiązujący zadania w arkuszu standardowym	z liceów ogólnokształcących	44
	z techników	0
	ze szkół na wsi	0
	ze szkół w miastach do 20 tys. mieszkańców	1
	ze szkół w miastach od 20 tys. do 100 tys. mieszkańców	23
	ze szkół w miastach powyżej 100 tys. mieszkańców	20
	ze szkół publicznych	44
	ze szkół niepublicznych	0
	kobiety	38
	mężczyźni	6

* Dane w tabeli dotyczą wszystkich tegorocznych absolwentów.

Z egzaminu zwolniono 1 ucznia – laureata Ogólnopolskiej Olimpiady Języka Francuskiego.

3. Przebieg egzaminu

Tabela 8. Informacje dotyczące przebiegu egzaminu

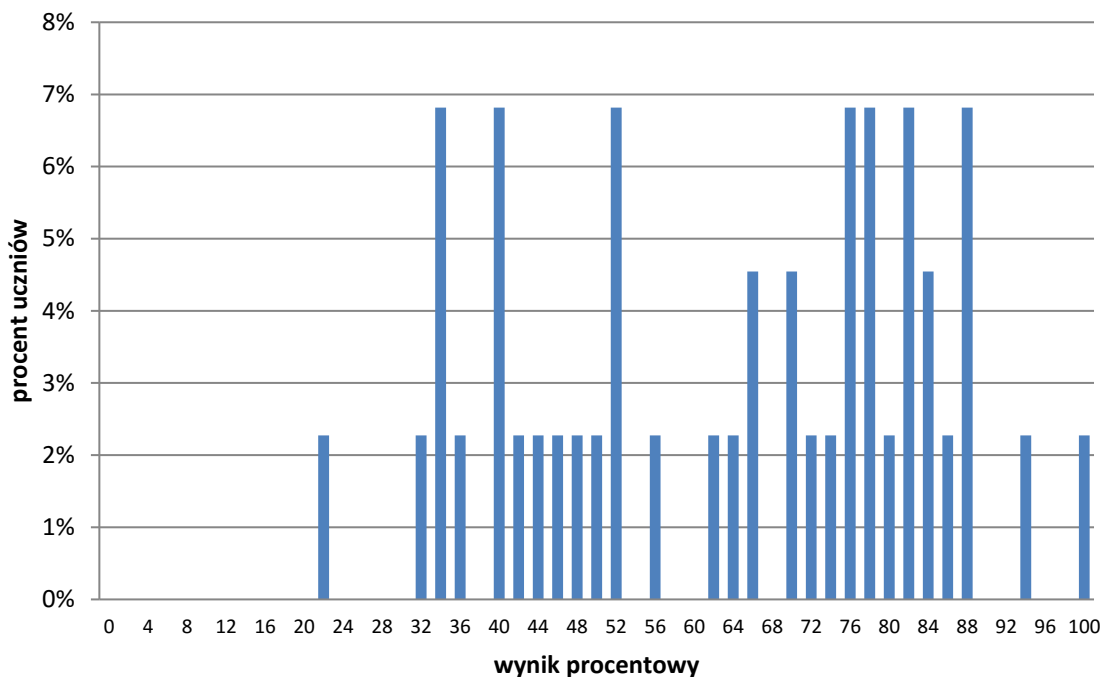
Termin egzaminu		19 maja 2016 r.	
Czas trwania egzaminu		150 minut	
Liczba szkół		21	
Liczba zespołów egzaminatorów		0	
Liczba egzaminatorów		0	
Liczba obserwatorów ¹ (§ 8 ust. 1)		0	
Liczba unieważnień ²	w przypadku:		
	art. 44zzv pkt 1	stwierdzenia niesamodzielnego rozwiązywania zadań przez zdającego	0
	art. 44zzv pkt 2	wniesienia lub korzystania przez zdającego w sali egzaminacyjnej z urządzenia telekomunikacyjnego	0
	art. 44zzv pkt 3	zakłócenia przez zdającego prawidłowego przebiegu egzaminu	0
	art. 44zzw ust. 1	stwierdzenia podczas sprawdzania pracy niesamodzielnego rozwiązywania zadań przez zdającego	0
	art. 44zzy ust. 7	stwierdzenia naruszenia przepisów dotyczących przeprowadzenia egzaminu	0
	art. 44zzy ust. 10	niemożności ustalenia wyniku (np. zaginięcie karty odpowiedzi)	0
Liczba wglądów ² (art. 44zzz)		0	
Liczba prac, w których nie podjęto rozwiązania zadań		0	

¹ Na podstawie rozporządzenia Ministra Edukacji Narodowej z dnia 25 czerwca 2015 r. w sprawie szczegółowych warunków i sposobu przeprowadzania sprawdzianu, egzaminu gimnazjalnego i egzaminu maturalnego (Dz.U. z 2015, poz. 959).

² Na podstawie ustawy z dnia 7 września 1991 r. o systemie oświaty (tekst jedn. Dz.U. z 2015, poz. 2156, ze zm.).

4. Podstawowe dane statystyczne

Wyniki zdających



Wykres 3. Rozkład wyników zdających

Tabela 9. Wyniki zdających – parametry statystyczne*

Zdający	Liczba zdających	Minimum (%)	Maksimum (%)	Mediana (%)	Modalna (%)	Średnia (%)	Odchylenie standardowe (%)
ogółem	44	22	100	68	34	64	20
w tym:							
z liceów ogólnokształcących	44	22	100	68	34	64	20
z techników	-	-	-	-	-	-	-

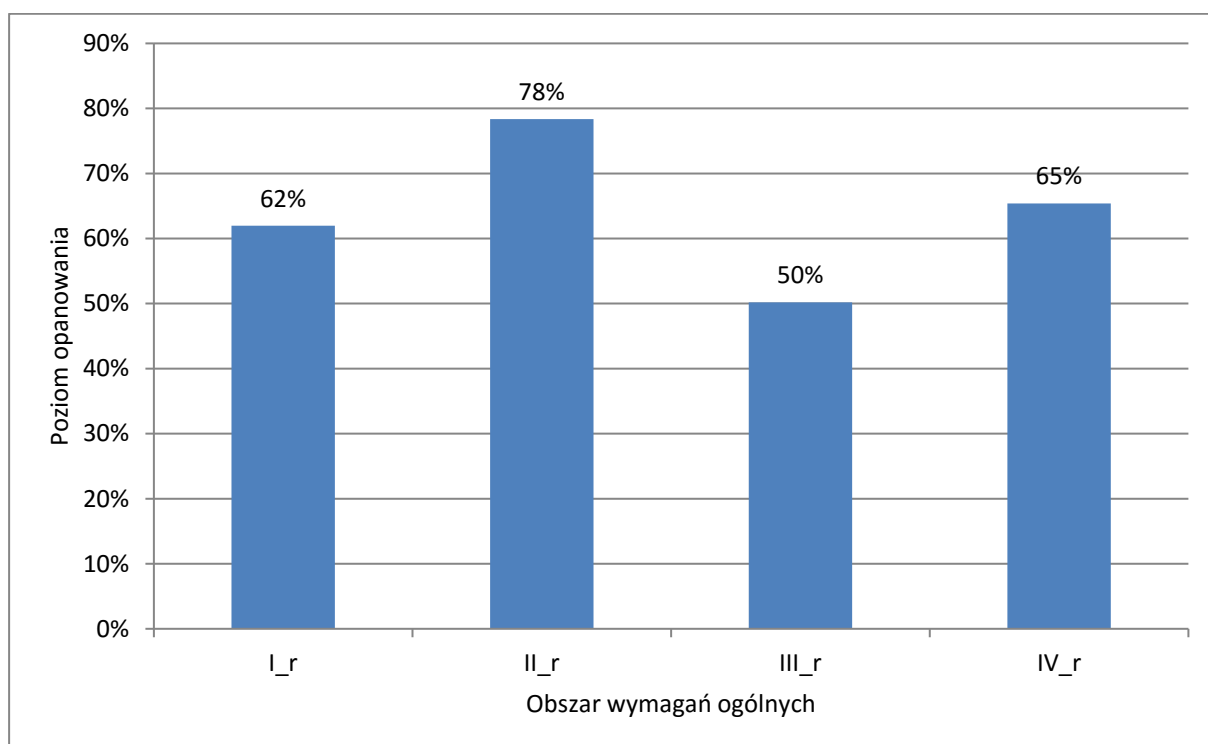
* Dane dotyczą tegorocznych absolwentów, którzy przystąpili do wszystkich egzaminów obowiązkowych. Parametry statystyczne są podane dla grup liczących 30 lub więcej zdających.

Poziom wykonania zadań

Tabela 10. Poziom wykonania zadań

Wymagania ogólne	Numer zadania	Wymagania szczegółowe / Kryteria	Poziom wykonania zadania (%)
II. Rozumienie wypowiedzi (ustnych) tj. Rozumienie ze słuchu	1.1.	2.4) Zdający określa intencje nadawcy/autora tekstu.	64%
	1.2.	2.5) Zdający określa kontekst wypowiedzi.	36%
	1.3.	2.1) Zdający określa główną myśl tekstu.	82%
	2.1.	2.3) Zdający znajduje w tekście określone informacje.	57%
	2.2.		75%
	2.3.		50%
	2.4.		64%
	3.1.	2.3) Zdający znajduje w tekście określone informacje.	55%
	3.2.		64%
	3.3.		43%
	3.4.		70%
3.5.	2.1) Zdający określa główną myśl tekstu.	82%	
II. Rozumienie wypowiedzi (pisemnych) tj. Rozumienie tekstów pisanych	4.1.	3.3) Zdający znajduje w tekście określone informacje.	80%
	4.2.		91%
	4.3.		80%
	4.4.		89%
	5.1.	3.6) Zdający rozpoznaje związki pomiędzy poszczególnymi częściami tekstu.	95%
	5.2.		70%
	5.3.		77%
	5.4.		70%
	6.1.	3.3) Zdający znajduje w tekście określone informacje.	61%
	6.2.		59%
	6.3.	3.1) Zdający określa główną myśl tekstu.	68%
	6.4.	3.3) Zdający znajduje w tekście określone informacje.	75%
	6.5.	3.2) Zdający określa główną myśl poszczególnych części tekstu.	98%
I. Znajomość środków językowych	7.1.	1. Zdający posługuje się bogatym zasobem środków językowych (leksykalnych, gramatycznych, ortograficznych) [...].	55%
	7.2.		59%
	7.3.		68%
	7.4.		77%
	8.1.	1. Zdający posługuje się bogatym zasobem środków językowych (leksykalnych, gramatycznych, ortograficznych) [...].	20%
	8.2.		43%
	8.3.		41%
	8.4.		43%
	9.1.	1. Zdający posługuje się bogatym zasobem środków językowych (leksykalnych, gramatycznych, ortograficznych) [...].	41%
	9.2.		59%
	9.3.		36%
	9.4.		45%

I. Znajomość środków językowych III. Tworzenie wypowiedzi IV. Reagowanie na wypowiedzi tj. Wypowiedź pisemna	10.	5.2 R) Zdający przedstawia w logicznym porządku argumenty za i przeciw danej tezie lub rozwiązaniu. 5.5) Zdający wyraża i uzasadnia swoje opinie, poglądy i uczucia. 5.9) Zdający opisuje doświadczenia swoje i innych.	zgodność z poleceniem	70%
		5.12) Zdający stosuje zasady konstruowania tekstów o różnym charakterze. 5.13) Zdający stosuje formalny lub nieformalny styl wypowiedzi w zależności od sytuacji. 7.4) Zdający proponuje [...].	spójność i logika wypowiedzi	84%
		1. Zdający posługuje się bogatym zasobem środków językowych (leksykalnych, gramatycznych, ortograficznych) [...].	zakres środków językowych	58%
			poprawność środków językowych	48%



Wykres 4. Średnie wyniki zdających w zakresie poszczególnych obszarów umiejętności.

Komentarz

Komentarz został opracowany na podstawie danych ogólnopolskich

Poziom podstawowy

Analiza wyników pokazuje, że zdający egzamin z języka francuskiego na poziomie podstawowym najlepiej poradzili sobie z umiejętnością tworzenia wypowiedzi pisemnych (średni wynik – 82%). Zdający wykazali się dobrym opanowaniem umiejętności rozumienia ze słuchu (średni wynik – 80%) oraz rozumienia tekstów pisanych (średni wynik – 78%). Nieco niższe wyniki uzyskali za zadania sprawdzające znajomość środków językowych (średni wynik 73%).

W obszarze rozumienia ze słuchu zdający dobrze poradzili sobie z zadaniami sprawdzającymi ogólne rozumienie tekstu (średni wynik – 86%). W zadaniu 2., w którym sprawdzana była umiejętność określania głównej myśli tekstu, intencji nadawcy i kontekstu wypowiedzi średni wynik to 87%. Zdający nie mieli też kłopotów z określeniem kontekstu wypowiedzi w zadaniach 3.1. i 3.3. i uzyskali odpowiednio 82% i 85%.

Trudniejsze okazały się zadania sprawdzające umiejętność znajdowania określonych informacji (średni wynik – 76%). Najtrudniejsze okazało się zadanie 3.5., oparte na wypowiedzi uczennicy klasy maturalnej.

3.5. La jeune fille

- A. a voulu quitter son école.
- B. passe peu de temps à apprendre.
- C. a toujours été une mauvaise élève.

Transkrypcja:

Je suis en Terminale et j'ai des notes CATASTROPHIQUES ! Je n'ai jamais eu ces notes-là de toute ma vie ! Le pire est que je passe beaucoup de temps à réviser mes leçons ! Quand j'ai un contrôle, je travaille 5-6 heures par jour ! Si je suis tellement stressée, c'est aussi parce que je suis dans une excellente classe et que je suis la seule à avoir des notes si mauvaises ! J'ai pensé plusieurs fois à arrêter les études. Que faire ? Je ne connais personne qui puisse trouver une solution à mes problèmes !

Prawidłowo rozwiązało to zadanie 57% zdających. Zdesperowana uczennica skarży się, że pomimo wysiłków i wielu godzin codziennej nauki ma słabe oceny, najniższe w całej swojej szkolnej karierze. Stąd stres i zniechęcenie. Aby wskazać poprawną odpowiedź A. (chęć porzucenia szkoły) należało skojarzyć zdanie *a voulu quitter son école* z usłyszanym synonimicznym wyrażeniem *J'ai pensé plusieurs fois à arrêter les études*. Wielu zdających zaznaczyło jako prawidłową odpowiedź B. Prawdopodobnie udzielając takiej odpowiedzi opierali się na swojej wiedzy ogólnej i doświadczeniu. Uznali, że jeśli ktoś ma złe stopnie, to jest to wynik niedostatecznej ilości czasu poświęconego na naukę. Jednak odpowiedź B. wyklucza stwierdzenie *je passe beaucoup de temps à réviser mes leçons*. Zdający, którzy błędnie wybrali odpowiedź C. najprawdopodobniej zasugerowali się pierwszym zdaniem, mylnie wnioskując, że przyszła maturzystka ma złe stopnie, ponieważ zawsze była złą uczennicą. Tymczasem wypowiedziane przez uczennicę zdanie: *Je n'ai jamais eu ces notes-là de toute ma vie !* wyklucza odpowiedź C. jako poprawną.

W obszarze rozumienia tekstów pisanych, podobnie jak w obszarze rozumienia ze słuchu, zadania sprawdzające ogólne rozumienie tekstu okazały się łatwiejsze (średni wynik – 79%) niż zadania sprawdzające umiejętność znajdowania w tekście określonych informacji (średni wynik – 72%). W zadaniu 4. zdający dobrze poradzili sobie z określeniem głównej myśli poszczególnych części tekstu. Średni wynik uzyskany w tym zadaniu to 84%. W zadaniu 5.1., w którym należało określić intencję autora, 89% zdających udzieliło poprawnej odpowiedzi, a w zadaniu 6.5., sprawdzającym

umiejętność określania głównej myśli tekstu, 79% zdających prawidłowo wskazało odpowiedź **A.**, uznając, że narratorka tekstu dzieli się swoimi wrażeniami z pracy na wieży Eiffla.

Pomimo że średni wynik za zadania sprawdzające ogólne rozumienie tekstu był wyższy niż za zadania sprawdzające umiejętność wyszukiwania w tekście określonych informacji, to najtrudniejszym okazało się zadanie 5.3., sprawdzające umiejętność określania głównej myśli tekstu. W zadaniu tym należało wskazać, o czym mówi autor tekstu.

5.3. L'auteur parle de

- A.** l'orientation des bâtiments à New York.
- B.** l'ambiance de la ville de New York.
- C.** la largeur des rues à New York.

Tekst 3.:

Quelle surprise ! C'était tellement étonnant ce qu'on découvrait soudain que nous nous sommes mis à rigoler, en voyant ça, droit devant nous... Figurez-vous qu'elle était debout leur ville, absolument droite. New York, c'est une ville qui s'élève vers le ciel. On avait déjà vu des villes bien sûr. Mais chez nous, elles sont couchées les villes, au bord de la mer ou sur les fleuves, elles s'allongent avec leurs rues sur le paysage, elles attendent le voyageur, tandis que celle-là, l'Américaine, elle se tenait bien haute. On en a donc rigolé. Ça fait drôle, forcément, une ville bâtie en hauteur.

Prawidłowej odpowiedzi udzieliło 45% zdających. Autor tekstu jest zdumiony stylem budownictwa nowojorskiej metropolii tak odmiennym od tych, które widział do tej pory. Aby wybrać poprawną odpowiedź **A.** należało połączyć *l'orientation des bâtiments à New York* z odpowiednimi fragmentami tekstu (podkreślenia w tekście), w których jest mowa o mieście, które wznosi się ku górze, o strzelistości budynków w Nowym Jorku, o rozbudowywaniu miasta wzwyż. Część zdających, sugerując się zdaniem, *soudain que nous nous sommes mis à rigoler*, wybrała odpowiedź **B.**, mylnie kojarząc je z atmosferą miasta.

W wybranym do zadania fragmencie tekstu literackiego miasto Nowy Jork przedstawione jest w sposób poetycki, za pomocą obrazów i przeciwstawień. Aby osiągnąć taki efekt, autor zastosował pewne zabiegi stylistyczne, na przykład w zdaniu *elle était debout leur ville* użył podmiotu wyrażonego zaimkiem, a następnie powtórzył podmiot na końcu zdania, w formie rzeczownika. Innym przykładem są wyrażenia określające miasto, które można zrozumieć dosłownie i w przenośni, np. *c'est une ville qui s'élève vers le ciel, elle se tenait bien haute*. Niewątpliwie taki styl tekstu utrudnił poprawne rozwiązanie zadania.

W obszarze rozumienia tekstów pisanych wyniki za zadania sprawdzające umiejętność wyszukiwania określonych informacji w tekście były zróżnicowane i wahały się od 61% do 82%. Najtrudniejszym zadaniem sprawdzającym tę umiejętność było zadanie 6.4.

6.4. Dans son travail, Nathalie

- A.** se sent parfois en danger.
- B.** sait réagir face à une personne imprudente.
- C.** doit intervenir contre les touristes agressifs.
- D.** accorde peu d'attention au comportement des touristes.

Fragment tekstu:

On a un autre type de problème avec les visiteurs insoucians qui ne respectent pas les règles de sécurité. Depuis que j'y travaille, personne n'est tombé de la tour, mais je sais que si on voit quelqu'un dont le comportement est irresponsable, il faut garder un œil sur lui pour savoir s'il ne se met pas en danger ou même lui demander d'être plus prudent.

Prawidłowej odpowiedzi udzieliło 61% zdających. Wskazanie poprawnej odpowiedzi **B.** wymagało zrozumienia kluczowego fragmentu tekstu, w którym Nathalie stwierdza, że została poinformowana, jak reagować w przypadku nieodpowiedzialnych zachowań turystów (podkreślenia w tekście). Atrakcyjna dla maturzystów okazała się odpowiedź D., w której sugeruje się, że Nathalie nie przywiązuje wagi do tego, jak zachowują się turyści na wieży Eiffla, bo jest to raczej zadanie pracowników ochrony. Zdający, którzy wybrali odpowiedź A. albo C. najprawdopodobniej nie zrozumieli fragmentu tekstu, w którym Nathalie wyjaśnia, że nie musi się niczego obawiać, bo strażnicy interweniują natychmiast, gdy turyści stają się agresywni.

Zadanie 7. sprawdzające umiejętność rozpoznawania związków pomiędzy poszczególnymi częściami tekstu nie sprawiło trudności maturzystom (średni wynik – 89%).

W obszarze znajomości środków językowych zdający osiągnęli średni wynik 73%. Zadanie 8., polegające na uzupełnieniu luk w tekście odpowiednimi wyrazami, było dla maturzystów znacznie trudniejsze (średni wynik – 66%) niż zadanie 9. – set leksykalny (średni wynik – 80%).

W zadaniu 8. zdający najlepiej poradzili sobie z zadaniem 8.4., sprawdzającym znajomość leksyki. Prawidłową odpowiedź **B.** wybrało 79% zdających. Najtrudniejszym w tym obszarze okazało się zadanie 8.5., w którym należało wykazać się znajomością odmiany czasownika zwrotnego.

Alors, si vous voulez pratiquer une activité physique, faites-le dans l'après-midi. Et n'oubliez pas que le plus important est de faire du sport régulièrement, pour **8.5.** _____ sentir bien dans votre corps et dans votre tête !

8.5.

- A. se
- B.** nous
- C. vous

Poprawnej odpowiedzi **C.** udzieliło 49% zdających. Partykuła zwrotna *se* w języku polskim jest nieodmienna natomiast w języku francuskim należy pamiętać o odmianie zaimka zwrotnego *se* w zależności od osoby. Zaimek ten odmienia się również w formie bezokolicznikowej czasownika i w takiej formie wystąpił czasownik w zadaniu. Jest to jeden z najczęściej popełnianych błędów przez polskich uczniów, dlatego też atrakcyjna dla zdających była odpowiedź A.

Trudne dla zdających okazało się także zadanie 9.5.

9.5.

Elle parle souvent _____ fils de sa sœur.

Qu'est-ce que tu penses _____ film que nous avons vu ?

- A. au
- B. du
- C. avec

Prawidłową odpowiedź **B.** wskazało 52% zdających. Czasownik *parler* może być użyty z trzema zaproponowanymi przyimkami. Natomiast z czasownikiem *penser* można użyć albo przyimka *à* albo *de*, które wystąpiły w zadaniu w formie rodzajnika ściągniętego *au* i *du*. Kontekst określa, jakiego przyimka należy użyć. Zdający, którzy zaznaczyli odpowiedź A. albo C. zwrócili uwagę tylko na pierwsze zdanie i najprawdopodobniej zapomnieli, że wybrany przyimek musi prawidłowo uzupełniać obydwa zdania. Nie pamiętali również, że po przyimku *avec* musiałby pojawić się w zdaniu rodzajnik przed rzeczownikiem.

Zgodnie z nową formułą egzaminu maturalnego, obowiązującą od 2015 roku, na poziomie podstawowym jest jedno zadanie otwarte rozszerzonej odpowiedzi. W zadaniu 10. zdający uzyskali średni wynik 84%. W obszarze tworzenia wypowiedzi pisemnej zdający nie mieli problemów z komunikatywnym przekazaniem informacji z polecenia (średni wynik – 88%), tj. zredagowaniem

wpisu na blogu poświęconym swojej ulicy. Dobrze poradzili sobie z wyjaśnianiem powodów, dla których nie umieszczali nowych wpisów na blogu, wyrażaniem opinii na temat zmian dokonanych na tejże ulicy i zaproponowaniem wspólnego zorganizowania jej święta. Zgodnie z poleceniem zgłaszali też różne pomysły na jeden z punktów programu obchodów święta ulicy. Organizacja wspólnego pikniku, koncertu znanego artysty lub konkursu dla mieszkańców, to typowe propozycje maturzystów. Ale pojawiły się też pomysły na wspólne karaoke lub wyprawę rowerową. Zdający przedstawiali również korzyści płynące z takiej imprezy, jako przykład podając często lepszą integrację mieszkańców oraz wzrost renomy ich ulicy w mieście. Wysoki wynik zdający uzyskali w kryterium spójności i logiki tekstu (89%), trochę niższy wynik za zakres środków językowych oraz za poprawność środków językowych (odpowiednio 82% i 72%).

Poziom rozszerzony

W przypadku egzaminu na poziomie rozszerzonym najłatwiejsze okazały się zadania sprawdzające umiejętność rozumienia tekstów pisanych (średni wynik – 80%). Nieco trudniejsze były zadania sprawdzające umiejętność rozumienia ze słuchu (średni wynik – 70%). Tworzenie wypowiedzi pisemnej okazało się większym wyzwaniem dla zdających, uzyskali oni średni wynik – 60%. Najtrudniejsze okazały się zadania sprawdzające znajomość środków językowych (średni wynik – 49%).

W obszarze rozumienia ze słuchu zdający lepiej poradzili sobie z umiejętnością ogólnego rozumienia tekstu (średni wynik – 73%) niż z umiejętnością znajdowania w tekście określonych informacji (średni wynik – 69%). W zadaniach 1.3. i 3.5., sprawdzających umiejętność określania głównej myśli poprawnej odpowiedzi udzieliło odpowiednio 83% i 84% zdających. Jednakże zadanie 1.2., sprawdzające umiejętność określania kontekstu wypowiedzi okazało się najtrudniejsze w tej części arkusza.

1.2. La conversation a lieu

- A. à bord d'un avion.
- B. au Musée de l'Aviation.
- C. à la terrasse d'un aéroport.

Transkrypcja:

- *C'est intéressant, n'est-ce pas ?*
- *Ah oui. J'adore les avions. Pour moi, c'est la liberté. C'est pouvoir aller là où on veut. Regardez ! C'est un gros, celui-là. Oui, c'est un 747. C'est le plus gros quadriréacteur qui se pose ici. Attention ! Ne vous penchez pas ! Ça fait quand même un peu haut ici.*
- *Vous connaissez les horaires des vols ?*
- *Par cœur ! Celui qui se dirige vers l'ouest... Vous voyez ? Il va en Guadeloupe. Il part en début d'après-midi. Ça le fait arriver l'après-midi là-bas. Celui-là, je ne sais pas ce que c'est, avec des ailes hautes. On dirait un vieux truc russe, genre Antonov. Ah ouais, il est... il est bizarre, celui-là !*

Poprawnie rozwiązało to zadanie 52% zdających. Aby udzielić prawidłowej odpowiedzi C. *à la terrasse d'un aéroport*, należało zrozumieć informacje o lądowaniu i startowaniu samolotów, a także wyrażenia *qui se pose ici*, *les horaires des vols* i *qui se dirige vers l'ouest*, które świadczą o tym, że rozmawiający są na terenie lotniska. Dodatkową wskazówką było ostrzeżenie o ryzyku wypadnięcia, w przypadku zbyt dużego wychylenia się (podkreślenie w tekście), które sugeruje, że rozmówcy znajdują się na pewnej wysokości, ale na pewno nie w samolocie. Bardzo atrakcyjną okazała się odpowiedź B. *au Musée de l'Aviation*. Wybrała ją ponad jedna trzecia zdających. Prawdopodobnie zasugerowali się tym, że rozmawiający komentują wygląd różnego rodzaju samolotów, w tym jednego starego typu. Jednak wyrażenia cytowane powyżej dowodzą jednoznacznie, że osoby rozmawiające znajdują się na tarasie widokowym lotniska, skąd obserwują ruch samolotów. Maturzyści, którzy

błędnie wybrali odpowiedź A. *à bord d'un avion* prawdopodobnie kierowali się tym, że to samo słowo *avion* pojawia się w tekście i w nagraniu.

Duże zróżnicowanie wyników pojawiło się wśród zadań sprawdzających umiejętność znajdowania w tekście określonych informacji (zadanie 2. i zadania 3.1.–3.4.). W zadaniach tych zdający osiągnęli wyniki mieszczące się w przedziale od 57% do 84%. Najtrudniejszym z zadań sprawdzających tę umiejętność w obszarze rozumienia ze słuchu było zadanie 3.3. Spośród podanych opcji należało wybrać powód, dla którego Bertrand dołączył do zespołu.

3.3. Bertrand rejoint le groupe car

- A. il écrit des textes.
- B. il renonce aux études.
- C. il a besoin de fuir le quotidien.
- D. il rêve de chanter depuis qu'il est petit.

Fragment transkrypcji:

Bertrand était sans doute le plus acharné dans cette entreprise. Certains jeunes jouent au foot et savent depuis qu'ils sont tout petits que c'est là qu'ils trouveront leur bol d'oxygène d'autres s'investissent dans leurs études, parfois dans une discipline spécifique. Les jeunes ont souvent besoin d'un refuge qui leur permet de s'éloigner de la vie ordinaire, d'oublier les conflits. Pour Bertrand, les deux seules façons d'échapper aux problèmes étaient la littérature et la musique. Il devient donc membre du groupe.

Prawidłową odpowiedź C. wskazało 57% zdających. Aby poprawnie rozwiązać to zadanie, należało zwrócić uwagę na fragment wypowiedzi (podkreślenia w tekście), w którym autor książki wyjaśnia, że dla Bertranda muzyka była azylem, ucieczką od kłopotów dnia codziennego, stąd decyzja o dołączeniu do zespołu. Atrakcyjna dla zdających była odpowiedź A. Prawdopodobnie zasugerowali się zamiłowaniem Bertranda do literatury, które mogłoby wskazywać na to, że pisał teksty piosenek, a w związku z tym był dla muzyków interesującym współpracownikiem i chętnie przyjęli go do grupy. Zdający, którzy wybrali odpowiedź B. lub D. prawdopodobnie udzielali odpowiedzi jedynie w oparciu o pojedyncze słowa (*études, petit*) usłyszane w nagraniu i występujące w tych dystraktorach.

Analiza wyników w obszarze rozumienia tekstów pisanych pokazuje, że zdający lepiej poradzi sobie z zadaniami sprawdzającymi umiejętność znajdowania w tekście określonych informacji niż z umiejętnością ogólnego rozumienia tekstu. Najłatwiejszym zadaniem sprawdzającym umiejętność wyszukiwania w tekście określonych informacji okazało się zadanie 4.2., które poprawnie rozwiązało 95% zdających. We wskazaniu prawidłowej odpowiedzi C. mogło pomóc skojarzenie słów: *découverte* (w zdaniu 4.2.: *Grâce à une découverte, le fromage est entré dans une nouvelle ère.*) z nazwiskiem odkrywcy (Pasteur) i procesem *pasteurisation* (w tekście C.: *La « pasteurisation » a entraîné une véritable révolution du monde fromager. Aujourd'hui, l'industrie du fromage bat son plein.*).

Najtrudniejszym okazało się zadanie 6.2. sprawdzające umiejętność znajdowania określonych informacji. Należało w nim wykazać się zrozumieniem informacji o odczuciach narratorki po lekcji francuskiego, której udzieliła Japończykowi.

6.2. Après la leçon, Amélie a constaté que/qu’

- A. Rinri lui avait donné une somme trop importante.
- B. ne pas fixer le prix du cours créait des malentendus.
- C. elle ne s’était pas comportée comme une vraie Japonaise.
- D. vu le taux de change, la somme reçue n’était pas excessive.

Fragment tekstu:

Après son départ, toute honteuse, j’ai ouvert l’enveloppe et j’ai compté 6 000 yens. Ce qui est fabuleux quand on est payé dans une monnaie faible, c’est que les montants sont toujours extraordinaires. J’ai comparé mentalement la monnaie du Japon avec celle de mon pays : avec 6000 yens, au supermarché, je pouvais acheter six pommes jaunes.

Prawidłowo rozwiązało to zadanie 57% zdających. Wskazanie poprawnej odpowiedzi **D.** wymagało skojarzenia tego zdania z fragmentem tekstu, odnoszącym się do porównania kursu walut dwóch państw oraz przykładowego zakupu, którego można dokonać w kraju narratorki za otrzymane wynagrodzenie. Amélie uznała, że kwota, którą otrzymała po lekcji nie jest zawyżona, biorąc pod uwagę to, co mogła za nią kupić (sześć jabłek!).

Atrakcyjna dla zdających była odpowiedź B., którą wybierali, interpretując cytowany powyżej fragment jako opis zaskoczenia narratorki i jej niezadowolonia z wysokości otrzymanej kwoty. Tymczasem ostatnie zdanie tekstu: *La conscience apaisée, je suis sortie du café d’Omote-Sando.* wskazuje, że narratorka nie była niezadowolona z zapłaty. Nie mogło też być mowy o nieporozumieniu, ponieważ, jak wynika z tekstu uczeń i nauczycielka nie rozmawiali wcześniej o jej wynagrodzeniu. Niektórzy maturzyści wybierali odpowiedź C., która wydawała im się być logicznym wnioskiem cudzoziemki po spotkaniu z Japończykiem. W tekście pojawia się określenie: *vraie Japonaise*. Jest ono jednak użyte w kontekście oceniającym zachowanie się narratorki jak prawdziwej Japonki: *j’avais parlé comme une vraie Japonaise*.

Dość trudne dla zdających okazało się zadanie 6.3., sprawdzające określanie głównej myśli tekstu.

6.3. Dans ce texte, la narratrice

- A. reconnaît son faux pas.
- B. fait l’éloge de l’enseignement japonais.
- C. raconte son expérience d’enseignant amateur.
- D. explique comment préparer une leçon de français.

Poprawnie rozwiązało to zadanie 63% zdających. Prawidłowym rozwiązaniem jest odpowiedź **C.** Narratorka tekstu dzieli się swym doświadczeniem jako nauczyciela języka francuskiego. Tymczasem, wielu zdających wybrało odpowiedź B. Najprawdopodobniej, osoby te nie znały znaczenia słowa *éloge* i przyjęły, że ma ono wydźwięk negatywny. Zwłaszcza, że Amélie (narratorka) odnosi się krytycznie do poziomu studiów filologicznych w Japonii (fragment tekstu: *Son niveau de français était consternant. Le pire était sa prononciation : si je n’avais pas su que Rinri me parlait français, j’aurais cru parler avec un débutant en chinois. Or, il était en troisième année d’études de français à l’université.*), ale jest to tylko jedna z uwag wyrażona przez nią w tekście. Część zdających wybrała odpowiedź A., dopatrując się być może jakiegoś *faux pas* ze strony narratorki na podstawie użytych wyrażen typu: *Je n’avais pas compris, je ne savais pas comment* lub interpretując jako *faux pas* jej złą znajomość japońskiego. *Faux pas* oznacza gafę, zrobienie czegoś niestosownego, więc nie można tak ocenić żadnego z zachowań narratorki.

Znacznie łatwiejsze było natomiast zadanie 6.5., sprawdzające umiejętność określania głównej myśli poszczególnych części tekstu.

Fragment zadania:**6.5. Dans le dernier paragraphe du texte, l'auteur parle**

- A. des règles d'assauts au kendo.
- B. de la façon de préparer le thé au Japon.
- C. des chefs-d'œuvre de la peinture japonaise.
- D.** de la relation entre l'art et la vie des Japonais.

Fragment tekstu:

...c'est la coexistence harmonieuse des contraires. De même, ne cherchez pas d'œuvre d'art accrochée sur les murs d'une maison : la maison traditionnelle et son jardin sont l'œuvre d'art, et l'on y habite. La cérémonie du thé est une œuvre d'art [...]. Les assauts de kendo sont une œuvre d'art que les deux combattants créent ensemble.

Prawidłową odpowiedź **D.** wybrało 93% zdających, którzy właściwie odczytali relacje pomiędzy sztuką a życiem Japończyków, odnosząc się do zawartych w tekście informacji na temat ceremonii picia herbaty, sztuki walki kendo czy też przemyślanego projektowania domu i ogrodu.

Zdający osiągnęli także wysokie wyniki w zadaniach, które sprawdzały umiejętność rozpoznawania związków pomiędzy poszczególnymi częściami tekstu. Średni wynik w zadaniu 5., polegającym na uzupełnieniu luk w tekście zdaniem, wyniósł 80% (od 77% do 87% poprawnych odpowiedzi w poszczególnych zadaniach).

Spośród wszystkich zadań w arkuszu największą trudność sprawiły maturzystom zadania sprawdzające znajomość środków językowych. Za zadania z tego obszaru zdający uzyskali średni wynik –49%. Najlepiej zdający poradzili sobie z rozwiązaniem zadania 7. (średni wynik – 66%). W zadaniu 8. i 9. uzyskali odpowiednio 40% i 39%.

Zadanie 8. polegało na uzupełnieniu luk w tekście wyrazami umieszczonymi w ramce. Wybrany wyraz należało przekształcić tak, aby powstał spójny i logiczny tekst. Zadanie 8.1. okazało się najtrudniejsze w całym arkuszu egzaminacyjnym.

Fragment tekstu:

À l'époque romaine, l'année commençait le 1^{er} mars, au début du printemps, la coutume voulait que l'on 8.1. _____ beaucoup de bruit ce jour-là pour chasser l'hiver.

Poprawnie rozwiązało to zadanie 29% zdających. Podstawową trudnością było rozpoznanie wyrażenia, po którym należy użyć formy trybu *subjonctif*. Wielu zdających, którzy doskonale pamiętają, że po wyrażeniu: *Je veux que...* należy użyć tego trybu gramatycznego, nie skojarzyło go z wyrażeniem: *la coutume voulait que...* występującym w tekście. Dlatego też zamiast poprawnej odpowiedzi *fasse* uzupełniali lukę formą *conditionnel* lub *imparfait*, a nawet *indicatif présent* czasownika *faire*, których użycie po cytowanym wyrażeniu jest błędne.

Zdający lepiej poradzili sobie z rozpoznaniem konieczności użycia trybu *subjonctif* w zadaniu 9.4. W tym przypadku typowe i często używane wyrażenie *je regrette que* było wyraźną wskazówką do zastosowania tego trybu; 46% zdających udzieliło poprawnej odpowiedzi *vienne*.

Zbliżony wynik zdający uzyskali za zadania 8.3. i 8.4. (odpowiednio 48% i 47%). Prawie połowa maturzystów poprawnie wybrała i przekształciła wyraz z ramki nad tekstem, tworząc w zadaniu 8.3. od bezokolicznika *conserver* formę *gérondif*: *conservant*. W zadaniu 8.4. prawie taka sama liczba zdających zauważyła w tekście po luce część formy czasu *passé récent* (de + bezokolicznik) i uzupełniła lukę poprawną formą czasownika posiłkowego *vient*, utworzoną od bezokolicznika *venir*.

Ostatnią częścią arkusza była wypowiedź pisemna. Maturzyści mieli do wyboru napisanie rozprawki o zaletach i wadach fotografowania osób, bez ich zgody, za pomocą telefonu komórkowego lub napisanie artykułu dotyczącego udziału w *Konkursie Młodych Talentów*. Najwyższy średni wynik

zdający uzyskali w kryterium spójności i logiki wypowiedzi – 74% punktów. Niższy wynik (64%) uzyskany w kryterium zgodności z poleceniem dowodzi, że zrealizowanie wszystkich elementów treści i formy okazało się jednak sporym wyzwaniem dla maturzystów i wskazuje na pewne braki, np. w umiejętności argumentowania. Jeszcze niższy wynik zdający uzyskali w kryterium zakresu środków językowych (56%). Pokazuje on, że stosowali oni głównie słownictwo i struktury o wysokim stopniu pospolitości. Ograniczona znajomość leksyki i zaawansowanych struktur gramatycznych sprawiały, że zdający mieli kłopoty z precyzyjnym wyrażeniem myśli. Najmniej punktów zdający uzyskali w kryterium poprawności językowej (średni wynik – 48%). Popęlniali liczne błędy językowe, ortograficzne i interpunkcyjne, które niejednokrotnie w znacznym stopniu zaburzały komunikatywność wypowiedzi.

„Pod lupą” – zakończenie w rozprawce

Francja na całym świecie słynie z dobrej kuchni, a dowodem na wyjątkowość francuskiego posiłku, jest fakt, że w 2010 roku trafił on na listę dziedzictwa kulturowego UNESCO. Serwowanie posiłków we Francji stanowi prawdziwy rytuał. Obiad jest posiłkiem obfitym, kilkudaniowym: najpierw podawane są przystawki, potem danie główne, sery i deser.

Żaden składnik obiadu nie może być przypadkowy. Tak jak przygotowanie obiadu jest wyzwaniem dla francuskiej pani domu, tak napisanie rozprawki może być wyzwaniem dla zdającego. Wyobraźmy sobie, że części rozprawki to kolejne dania: wstęp to przystawka, rozwinięcie to danie główne, a zakończenie to naturalnie deser. Wszystkie części obiadu powinny mieć jakiś element łączący, np. wariacja na temat ziół (sałatka z selera w ziołowym sosie, confit z kaczki ze świeżym tymiankiem, lody miętowe). To samo dotyczy rozprawki; musi być ona podporządkowana wyraźnej myśli przewodniej. Pisząc rozprawkę zdający we wstępie jasno formułuje tezę zgodną z tematem, a w rozwinięciu rozważa zagadnienie podane w poleceniu, przedstawiając argumenty ilustrujące tezę. Argumenty wspiera dodatkowymi wyjaśnieniami oraz/lub przykładami, w zakończeniu podsumowuje swoją wypowiedź.

Tak jak deser stanowi ukoronowanie posiłku, tak zakończenie powinno być ukoronowaniem-konkluzją rozprawki. Natomiast w pracach wielu zdających brak takiej harmonii i konsekwencji. Szczególnie widoczne jest to w zakończeniach rozprawek.

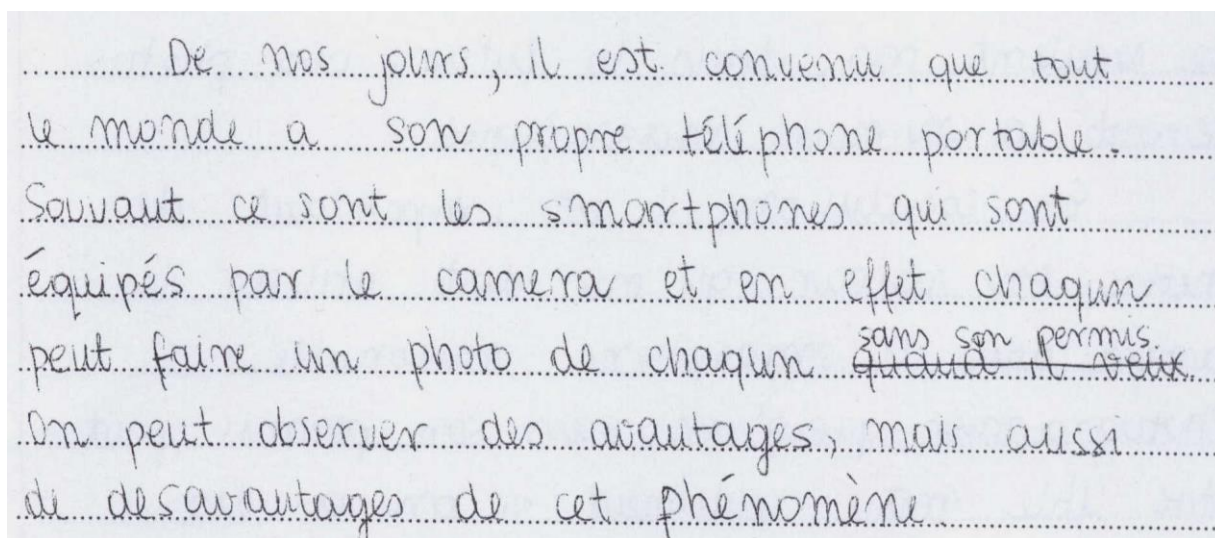
Temat tegorocznej rozprawki brzmiał: *Utilisateurs de téléphones portables peuvent photographier n'importe qui sans son accord à n'importe quel moment. Rédigez un texte dans lequel vous présenterez les bons et les mauvais côtés de ce phénomène.*

Jakie wymagania powinno spełniać zakończenie w rozprawce? Najlepszą wskazówką jest opis najwyższej kategorii w skali oceniania (patrz: *Informator o egzaminie maturalnym z języka francuskiego od roku szkolnego 2014/2015*).

Elementy treści	2
4. podsumowanie: właściwe i adekwatne do tematu zakończenie wypowiedzi	zakończenie zgodne z tematem oraz treścią wypowiedzi; jeżeli zdający powtarza wstęp – czyni to innymi słowami

Przykładem dobrze skomponowanej rozprawki, która zawiera właściwe podsumowanie jest poniższa praca.

Przykład 1.



Tout d'abord, on peut être photographié par quelqu'un qui veut publier cet image sur Internet sans notre permis ou bien sans notre savoir. C'est un désavantage, car on a le droit à décider quels photos on veut publier. De plus, quelqu'un peut utiliser notre photo sur un site avec la pornographie et ça peut être vraiment dangereux.

En revanche, il y a beaucoup de situations auxquelles un appareil de photo dans le smartphone peut nous aider. Par exemple, on peut photographier un crime pour que le criminaliste soit identifié. Même si on photographier quelqu'un sans son permis, on le fait afin que la police puisse le punir. En outre, ça nous donne une opportunité de photographier notre famille dans ~~af~~ chaque moment de la vie. Même s'ils ne le veulent pas, dans la futur, ces photos seront la mémoire magnifique.

En conclusion, il est important de mettre en valeur qu'on doit utiliser le camera dans le smartphone raisonable.

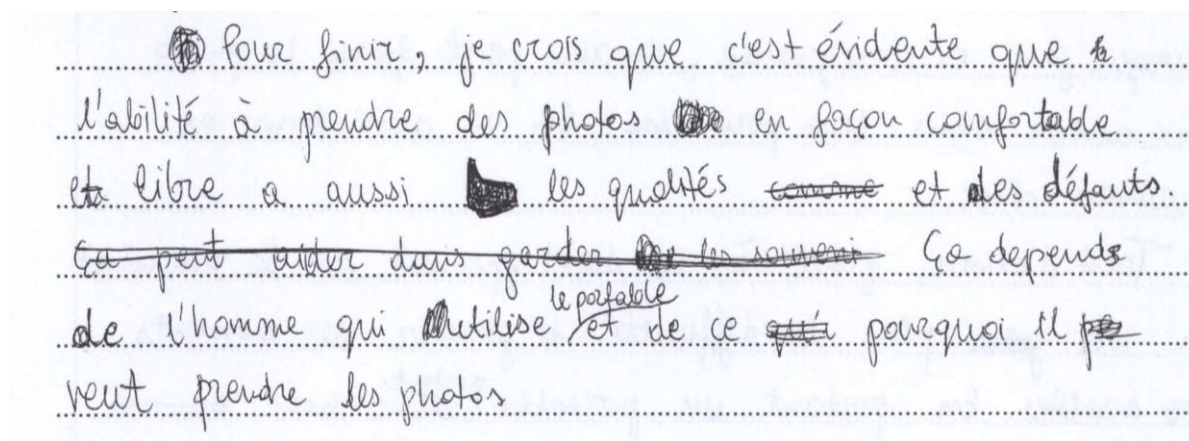
Photographier quelqu'un sans son permis peut être utile mais seulement si on a des bons intentions.

We wstępie rozprawki zdający zapowiedział dwustronną argumentację, w rozwinięciu zawarł argumenty za i argumenty przeciw zjawisku zaproponowanemu w temacie oraz napisał zakończenie, w którym odniósł się do plusów i minusów fotografowania osób telefonem komórkowym bez ich zgody. Dlaczego zakończenie tej pracy jest właściwe? Autor tekstu podsumowuje swoją wypowiedź, nawiązując do wszystkich kluczowych elementów polecenia, czyli robienia zdjęć bez wiedzy osoby fotografowanej oraz do pozytywnych i negatywnych stron tego zjawiska, a jego zakończenie jest konsekwentne z resztą pracy.

Gdyby jednak zdający w zakończeniu odniósł się tylko do negatywnych lub tylko do pozytywnych stron fotografowania osób telefonem komórkowym bez ich zgody, zakończenie jego pracy nie byłoby zgodne z treścią całej wypowiedzi, gdyż w rozwinięciu zdający przedstawił argumenty „za i przeciw”. W tym przypadku egzaminator nie mógłby zakwalifikować go na poziom 2.

Podobna sytuacja miałaby miejsce, gdyby w zakończeniu zdający odniósł się do wad i zalet możliwości fotografowania osób w każdej chwili, nie wspomniawszy o braku ich zgody (Przykład 2.). Takie zakończenie byłoby częściowo niezgodne z tematem rozprawki.

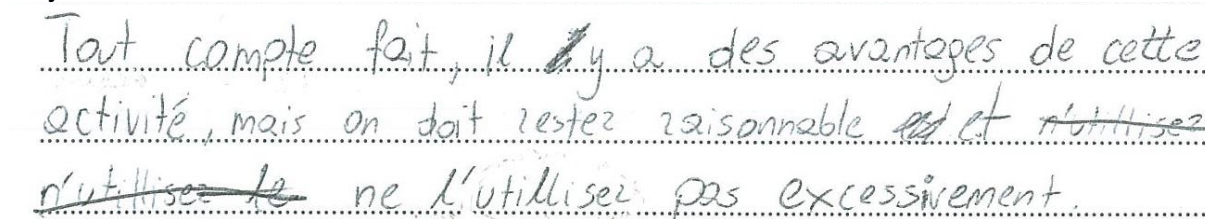
Przykład 2.



Zgodnie z zasadami komponowania rozprawki, w zakończeniu zdający wyciąga wnioski z przedstawionych argumentów i prezentuje swoje refleksje. Podsumowanie powinno być więc przemyślane i dopasowane do treści. Niekiedy piszący, być może z pośpiechu, być może lekceważąc nieco tę część wypowiedzi, powtarzali tymi samymi słowami to, co napisali we wstępie. Tymczasem, aby zakończenie było uznane za poprawne, zdający nie powinien używać takich samych wyrażzeń i sformułowań. Jeśli zdający powtarza wstęp praktycznie tymi samymi słowami, uznaje się, że zakończenie nie jest w pełni poprawne. I pomimo, że jest ono zgodne z tematem i treścią wypowiedzi, nie może być zakwalifikowane na najwyższy poziom w kryterium zgodności z poleceniem. Nawiązując do naszego porównania, czy możemy sobie wyobrazić, że podajemy na deser to samo co na przystawkę?

Niektórzy zdający stosowali zakończenie schematyczne i ogólne, które mogłoby znaleźć się w rozprawce na zupełnie inny temat, np. o uprawianiu sportów ekstremalnych. Ilustruje to poniższy przykład.

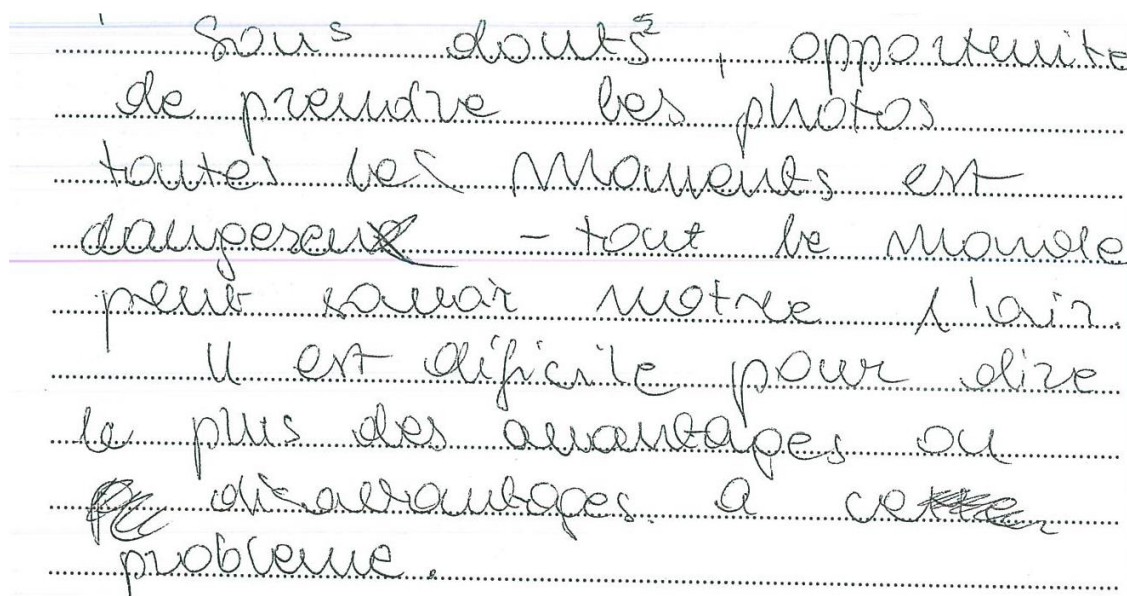
Przykład 3.



Takie zakończenie jest uznawane za nie w pełni poprawne, gdyż zdający użył sformułowań ogólnych, gotowych formułek pasujących do dowolnego zakończenia w innych rozprawkach. Autor, który w tym przypadku rozwinął swoją wypowiedź, przedstawiając argumenty „za i przeciw”, nie pokusił się o precyzyjne podsumowanie swojej pracy. To tak jakbyśmy, bez żadnego wysiłku, ograniczyli się do podania na deser czegoś tak banalnego, jak na przykład herbatniki z supermarketu zamiast własnoręcznie upieczonego ciasta! Nie można zakończyć dobrego posiłku czymś tak pospolitym. Niewątpliwie, popsuje to cały efekt, a wtedy czas oraz inwencja twórcza poświęcone na przygotowanie pozostałych części posiłku, w dużym stopniu pójdą na marne.

Złe składniki na pewno zepsują nawet najlepszy deser, a błędy językowe - każde zakończenie. W jednym i drugim przypadku nie wyjdzie z tego nic dobrego: deser będzie niejadalny a zakończenie niezrozumiałe, tak jak w poniższym przykładzie.

Przykład 4.



Sous doute, opportunité de prendre des photos toutes les moments est dangereux - tout le monde peut savoir notre lair. Il est difficile pour dire le plus des avantages ou des inconvénients à cette problème.

W powyższym zakończeniu widać, że zdający podjął próbę podsumowania swojej wypowiedzi. Niestety, bardzo liczne błędy powodują, że jest ono niejasne.

Poprawnie napisane zakończenie musi być nie tylko zgodne z tematem i z treścią, ważna jest również jego długość. Tak jak deser nie może być obfitszy niż danie główne, tak zakończenie nie powinno być dłuższe od rozwinięcia. W rozprawce muszą być zachowane odpowiednie proporcje pomiędzy jej częściami. Zbyt długie lub zbyt krótkie podsumowanie może spowodować obniżenie punktacji. W podsumowaniu zdający nie powinien wprowadzać nowych argumentów, ale dokonać syntezy swoich rozważań.

Reasumując, można pokusić się o stwierdzenie, że wielu zdających nie potrafi prawidłowo zakończyć swojej wypowiedzi. Nierzadko piszą zakończenie zbyt ogólne, nie precyzując wystarczająco swoich myśli, odbiegają zanadto od tematu rozprawki lub od jej treści. Biorąc pod uwagę fakt, że zakończenie stanowi istotną część rozprawki, za którą zdający może uzyskać lub stracić punkty, należy traktować je w sposób tak samo ważny jak wstęp czy rozwinięcie.

Wnioski

Analiza wyników egzaminu z języka francuskiego pozwala na wyciągnięcie następujących wniosków dotyczących pracy z maturzystami w kolejnych latach.

- ❖ Wybory zdających w zadaniach zamkniętych pokazują, że bardzo często udzielają oni odpowiedzi, sugerując się pojedynczymi słowami występującymi w tekstach. Istotne jest zwracanie uwagi uczniów na kontekst, w jakim poszczególne słowa są użyte, i ich powiązanie z opcjami odpowiedzi w zadaniu. Wykonanie zadania z podręcznika nie powinno polegać jedynie na sprawdzeniu rozwiązań poprzez odczytywanie poprawnych odpowiedzi. Dobrą praktyką jest wymaganie od uczniów, aby potrafili uzasadnić zarówno wybór opcji właściwej, jak i powody odrzucenia opcji, które są dystraktorami w zadaniu. Dzięki temu bardziej świadomie będą wybierać odpowiedzi na egzaminie.
- ❖ Zadania sprawdzające znajomość środków językowych przysporzyły najwięcej kłopotów tegorocznym maturzystom. Nieznajomość podstawowych struktur leksykalno-gramatycznych lub ograniczony zasób słownictwa może wpływać nie tylko na wynik osiągnięty przez maturzystów w zadaniach sprawdzających umiejętność stosowania struktur leksykalno-gramatycznych, ale bardzo często powoduje zaburzenie komunikacji, a tym samym uzyskanie mniejszej liczby punktów za przekazanie informacji w wypowiedzi pisemnej (np. na skutek użycia niewłaściwego czasu gramatycznego lub słowa). Co więcej, bardzo często pośrednio powoduje to też błędne rozwiązanie zadań w części sprawdzającej rozumienie tekstów słuchanych oraz pisanych, ponieważ brak znajomości struktur leksykalno-gramatycznych znacznie utrudnia lub uniemożliwia zrozumienie fragmentów tekstu kluczowych do rozwiązania zadania. Należy zwrócić uwagę na specyfikę języka francuskiego, która powoduje, że opuszczenie lub niepotrzebne dodanie akcentu zmienia kategorię gramatyczną i/lub znaczenie słowa. Toteż wskazane byłoby ćwiczenie i utrwalanie pisowni wyrazów francuskich.
- ❖ Trudno oczekiwać, aby zakończenia wszystkich uczniowskich rozprawek były równie interesujące i niebanalne. Niemniej jednak, niewątpliwie można i należy zwrócić uwagę na kształcenie umiejętności dokonywania prawidłowej syntezy własnych rozważań. Podczas lekcji poświęconych pisaniu rozprawki, powinno się tak dobierać ćwiczenia, aby uczeń był w stanie utrzymać logiczny ciąg swego wywodu, odpowiednio dobierając argumenty i trafnie podsumowując całą wypowiedź. Warto więc poćwiczyć z uczniami pisanie zakończenia pracy do zaproponowanej wcześniej tezy, w taki sposób aby uczeń był w stanie wyrazić tę samą myśl, posługując się innymi środkami językowymi. Należy również uczulić piszących, żeby nie stosowali zdań wytrychów ani gotowych formułek, które można by uniwersalnie stosować do zakończeń w różnych rozprawkach. Zakończenie musi wynikać z treści wypowiedzi, więc powinno być indywidualnie dobrane do każdej pracy.