

**Sprawozdanie
z egzaminu maturalnego 2017**

WOJEWÓDZTWO PODKARPACKIE

Język francuski

Opracowanie:

Katarzyna Gańko (Centralna Komisja Egzaminacyjna)

Katarzyna Kruszewska (Okręgowa Komisja Egzaminacyjna w Gdańsku)

Beata Zawisza (Okręgowa Komisja Egzaminacyjna w Łodzi)

Opieka merytoryczna

Ludmiła Stopińska (Centralna Komisja Egzaminacyjna)

Beata Trzecińska (Centralna Komisja Egzaminacyjna)

Współpraca

Beata Dobrosielska (Centralna Komisja Egzaminacyjna)

Agata Wiśniewska (Centralna Komisja Egzaminacyjna)

Pracownie ds. Analiz Wyników Egzaminacyjnych okręgowych komisji egzaminacyjnych

Język francuski

Poziom podstawowy

1. Opis arkusza

Arkusz egzaminacyjny z języka francuskiego na poziomie podstawowym składał się z 40 zadań zamkniętych różnego rodzaju (wyboru wielokrotnego, prawda/fałsz, zadań na dobieranie) oraz jednego zadania otwartego rozszerzonej odpowiedzi. Zadania sprawdzały wiadomości oraz umiejętności w czterech obszarach: rozumienia ze słuchu (15 zadań zamkniętych), rozumienia tekstów pisanych (15 zadań zamkniętych), znajomości środków językowych (10 zadań zamkniętych) i tworzenia wypowiedzi pisemnej (1 zadanie otwarte). Zadania na rozumienie ze słuchu były oparte na nagranych tekstach, odtworzonych podczas egzaminu z płyty CD, natomiast zadania na rozumienie tekstów pisanych i zadania na znajomość środków językowych były oparte na tekstach autentycznych lub adaptowanych zamieszczonych w arkuszu egzaminacyjnym. Za rozwiązanie wszystkich zadań zdający mógł otrzymać 50 punktów (1 punkt za każde zadanie zamknięte oraz 10 punktów za wypowiedź pisemną).

2. Dane dotyczące populacji zdających

Tabela 1. Zdający rozwiązujący zadania w arkuszu standardowym*

| Liczba zdających | | 29 |
|---|--|----|
| Zdający rozwiązujący zadania w arkuszu standardowym | z liceów ogólnokształcących | 27 |
| | z techników | 2 |
| | ze szkół na wsi | 1 |
| | ze szkół w miastach do 20 tys. mieszkańców | 4 |
| | ze szkół w miastach od 20 tys. do 100 tys. mieszkańców | 11 |
| | ze szkół w miastach powyżej 100 tys. mieszkańców | 13 |
| | ze szkół publicznych | 28 |
| | ze szkół niepublicznych | 1 |
| | kobiety | 19 |
| | mężczyźni | 10 |
| | bez dysleksji rozwojowej | 24 |
| | z dysleksją rozwojową | 5 |

* Dane w tabeli dotyczą wszystkich tegorocznych absolwentów.

Tabela 2. Zdający rozwiązujący zadania w arkuszach dostosowanych

| | | |
|--|--|----------|
| Zdający rozwiązujący zadania w arkuszach dostosowanych | z autyzmem, w tym z zespołem Aspergera | 0 |
| | słabowidzący | 0 |
| | niewidomi | 0 |
| | słabosłyszący | 0 |
| | niesłyszący | 0 |
| | ogółem | 0 |

3. Przebieg egzaminu

Tabela 3. Informacje dotyczące przebiegu egzaminu

| | | | |
|---|--------------------|---|---|
| Termin egzaminu | | 19 maja 2017 r. | |
| Czas trwania egzaminu | | 120 minut | |
| Liczba szkół | | 20 | |
| Liczba zespołów egzaminatorów* | | 0 | |
| Liczba egzaminatorów* | | 0 | |
| Liczba obserwatorów ¹ (§ 8 ust. 1) | | 0 | |
| Liczba unieważnień ¹ | w przypadku: | | |
| | art. 44zzv pkt 1 | stwierdzenia niesamodzielnego rozwiązywania zadań przez zdającego | 0 |
| | art. 44zzv pkt 2 | wniesienia lub korzystania przez zdającego w sali egzaminacyjnej z urządzenia telekomunikacyjnego | 0 |
| | art. 44zzv pkt 3 | zakłócenia przez zdającego prawidłowego przebiegu egzaminu | 0 |
| | art. 44zzw ust. 1 | stwierdzenia podczas sprawdzania pracy niesamodzielnego rozwiązywania zadań przez zdającego | 0 |
| | art. 44zzy ust. 7 | stwierdzenia naruszenia przepisów dotyczących przeprowadzenia egzaminu | 0 |
| | art. 44zzy ust. 10 | niemożności ustalenia wyniku (np. zaginięcie karty odpowiedzi) | 0 |
| Liczba wglądów ² (art. 44zzz) | | 0 | |

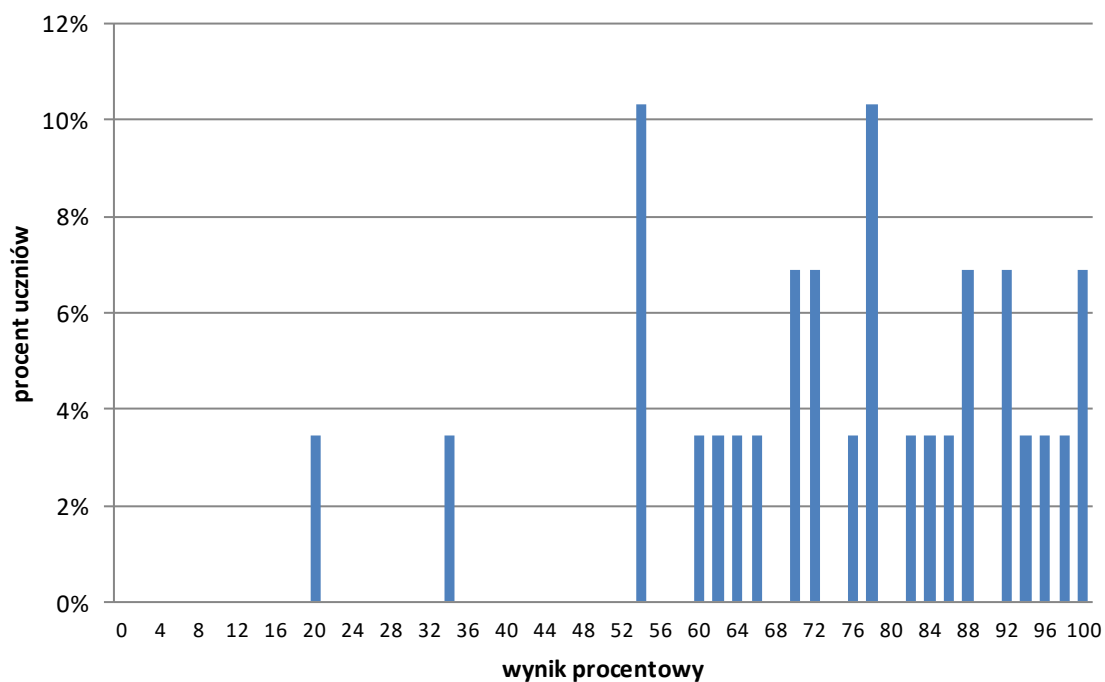
* Dane dotyczą obu poziomów egzaminu (podstawowego i rozszerzonego) łącznie.

¹ Na podstawie rozporządzenia Ministra Edukacji Narodowej z dnia 21 grudnia 2016 r. w sprawie szczegółowych warunków i sposobu przeprowadzania egzaminu gimnazjalnego i egzaminu maturalnego (Dz.U. z 2016, poz. 2223):

² Na podstawie ustawy z dnia 7 września 1991 r. o systemie oświaty (tekst jedn. Dz.U. z 2016, poz. 1943, ze zm.).

4. Podstawowe dane statystyczne

Wyniki zdających



Wykres 1. Rozkład wyników zdających

Tabela 4. Wyniki zdających – parametry statystyczne*

| Zdający | Liczba zdających | Minimum (%) | Maksimum (%) | Mediana (%) | Modalna (%) | Średnia (%) | Odchylenie standardowe (%) | Odsetek sukcesów** |
|-----------------------------|------------------|-------------|--------------|-------------|-------------|-------------|----------------------------|--------------------|
| ogółem | 29 | - | - | - | - | - | - | 97% |
| w tym: | | | | | | | | |
| z liceów ogólnokształcących | 27 | - | - | - | - | - | - | 96% |
| z techników | 2 | - | - | - | - | - | - | 100% |
| bez dysleksji rozwojowej | 24 | - | - | - | - | - | - | 100% |
| z dysleksją rozwojową | 5 | - | - | - | - | - | - | 80% |

* Parametry statystyczne są podane dla grup liczących 30 lub więcej zdających.

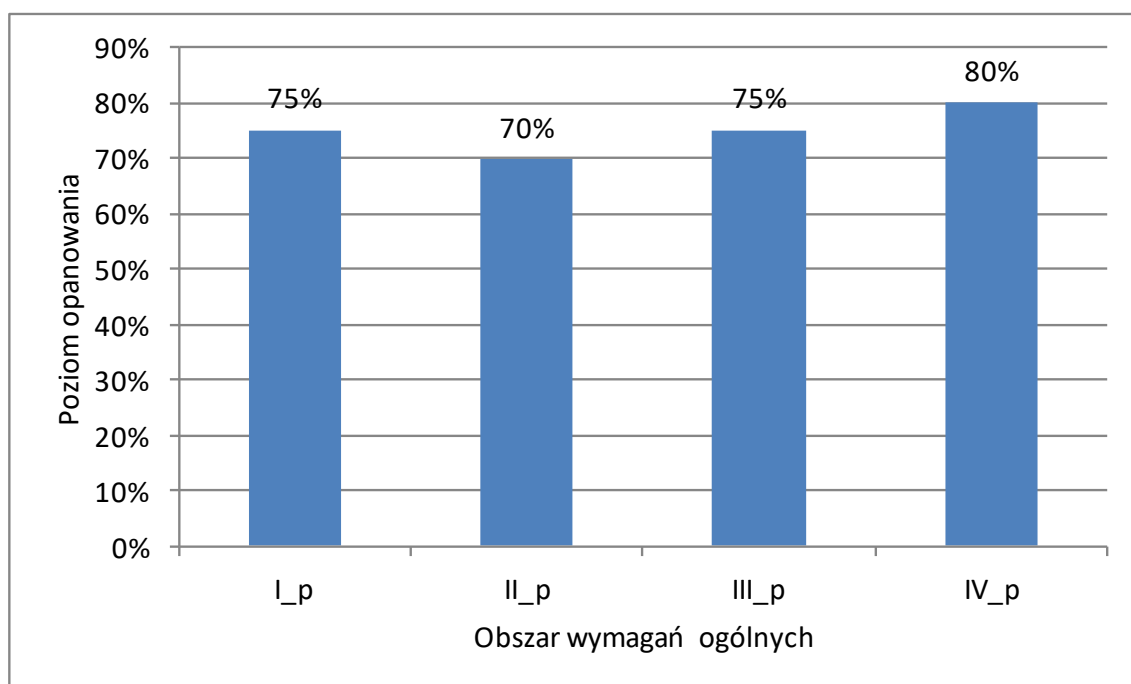
** Dane dotyczą tegorocznych absolwentów, którzy przystąpili do wszystkich egzaminów obowiązkowych.

Poziom wykonania zadań

Tabela 5. Poziom wykonania zadań

| Wymagania ogólne | Numer zadania | Wymagania szczegółowe / Kryteria | Poziom wykonania zadania (%) |
|--|----------------------|---|-------------------------------------|
| II. Rozumienie wypowiedzi (ustnych) tj. Rozumienie ze słuchu | 1.1. | 2.3) Zdający znajduje w tekście określone informacje. | 97% |
| | 1.2. | | 76% |
| | 1.3. | | 59% |
| | 1.4. | | 55% |
| | 1.5. | | 69% |
| | 2.1. | 2.1) Zdający określa główną myśl tekstu. | 90% |
| | 2.2. | 2.5) Zdający określa kontekst wypowiedzi. | 83% |
| | 2.3. | 2.1) Zdający określa główną myśl tekstu. | 83% |
| | 2.4. | 2.4) Zdający określa intencje nadawcy/autora tekstu. | 93% |
| | 3.1. | 2.3) Zdający znajduje w tekście określone informacje. | 83% |
| | 3.2. | | 86% |
| | 3.3. | | 52% |
| | 3.4. | 2.5) Zdający określa kontekst wypowiedzi. | 76% |
| | 3.5. | 2.3) Zdający znajduje w tekście określone informacje. | 76% |
| | 3.6. | 2.4) Zdający określa intencje nadawcy/autora tekstu. | 52% |
| II. Rozumienie wypowiedzi (pisemnych) tj. Rozumienie tekstów pisanych | 4.1. | 3.2) Zdający określa główną myśl poszczególnych części tekstu. | 76% |
| | 4.2. | | 90% |
| | 4.3. | | 59% |
| | 4.4. | | 62% |
| | 5.1. | 3.4) Zdający określa intencje nadawcy/autora tekstu. | 79% |
| | 5.2. | 3.3) Zdający znajduje w tekście określone informacje. | 59% |
| | 5.3. | 3.1) Zdający określa główną myśl tekstu. | 48% |
| | 6.1. | 3.3) Zdający znajduje w tekście określone informacje. | 55% |
| | 6.2. | | 90% |
| | 6.3. | | 45% |
| | 6.4. | | 69% |
| | 6.5. | 3.1) Zdający określa główną myśl tekstu. | 83% |
| | 7.1. | 3.6) Zdający rozpoznaje związki pomiędzy poszczególnymi częściami tekstu. | 72% |
| | 7.2. | | 79% |
| | 7.3. | | 83% |
| I. Znajomość środków językowych | 8.1. | 1. Zdający posługuje się w miarę rozwiniętym zasobem środków językowych (leksykalnych, gramatycznych, ortograficznych) [...]. | 62% |
| | 8.2. | | 79% |
| | 8.3. | | 69% |
| | 8.4. | | 86% |
| | 8.5. | | 76% |
| | 9.1. | 1. Zdający posługuje się w miarę rozwiniętym zasobem środków językowych (leksykalnych, gramatycznych, ortograficznych) [...]. | 69% |
| | 9.2. | | 93% |
| | 9.3. | | 69% |
| | 9.4. | | 90% |
| | 9.5. | | 59% |

| Wymagania ogólne | Numer zadania | Wymagania szczegółowe / Kryteria | | Poziom wykonania zadania (%) |
|--|---------------------------|--|-------------------------------|------------------------------|
| I. Znajomość środków językowych III. Tworzenie wypowiedzi IV. Reagowanie na wypowiedzi tj. Wypowiedź pisemna | 10. | 5.1. Zdający opisuje ludzi, przedmioty, miejsca, zjawiska i czynności. | treść | 83% |
| | | 5.8. Zdający opisuje intencje, marzenia, nadzieje i plany na przyszłość. | | |
| | | 7.2. Zdający [...] przekazuje informacje i wyjaśnienia. | spójność i logika wypowiedzi | 93% |
| | | 7.7. Zdający wyraża emocje. | | |
| 1. Zdający posługuje się w miarę rozwiniętym zasobem środków językowych (leksykalnych, gramatycznych, ortograficznych) [...]. | zakres środków językowych | 76% | | |
| | | | poprawność środków językowych | 66% |



Wykres 2. Średnie wyniki zdających w zakresie poszczególnych obszarów umiejętności.

Poziom rozszerzony

1. Opis arkusza

Arkusz egzaminacyjny z języka francuskiego na poziomie rozszerzonym składał się z 29 zadań zamkniętych różnego rodzaju (wyboru wielokrotnego, zadań na dobieranie) oraz 9 zadań otwartych, w tym 8 krótkiej i 1 rozszerzonej odpowiedzi. Zadania sprawdzały wiadomości oraz umiejętności w czterech obszarach: rozumienia ze słuchu (12 zadań zamkniętych), rozumienia tekstów pisanych (13 zadań zamkniętych), znajomości środków językowych (4 zadania zamknięte i 8 zadań otwartych krótkiej odpowiedzi) oraz tworzenia wypowiedzi pisemnej (1 zadanie otwarte rozszerzonej odpowiedzi). Zadania na rozumienie ze słuchu były oparte na nagranych tekstach, odtworzonych podczas egzaminu z płyty CD, natomiast zadania na rozumienie tekstów pisanych oraz zadania na znajomość środków językowych były oparte na tekstach autentycznych lub w minimalnym stopniu adaptowanych zamieszczonych w arkuszu egzaminacyjnym. Znajomość środków językowych była sprawdzana na krótkich tekstach lub za pomocą niepowiązanych ze sobą zdań. Za rozwiązanie wszystkich zadań zdający mógł otrzymać 50 punktów (1 punkt za każde zadanie zamknięte lub otwarte w obszarach rozumienia ze słuchu, rozumienia tekstów pisanych i znajomości środków językowych oraz 13 punktów za wypowiedź pisemną).

2. Dane dotyczące populacji zdających

Tabela 6. Zdający rozwiązujący zadania w arkuszu standardowym*

| Liczba zdających | | 40 |
|---|--|----|
| Zdający rozwiązujący zadania w arkuszu standardowym | z liceów ogólnokształcących | 39 |
| | z techników | 1 |
| | ze szkół na wsi | 0 |
| | ze szkół w miastach do 20 tys. mieszkańców | 5 |
| | ze szkół w miastach od 20 tys. do 100 tys. mieszkańców | 25 |
| | ze szkół w miastach powyżej 100 tys. mieszkańców | 10 |
| | ze szkół publicznych | 38 |
| | ze szkół niepublicznych | 2 |
| | kobiety | 32 |
| | mężczyźni | 8 |

* Dane w tabeli dotyczą wszystkich tegorocznych absolwentów.

Tabela 7. Zdający rozwiązujący zadania w arkuszach dostosowanych

| | | |
|--|--|----------|
| Zdający rozwiązujący zadania w arkuszach dostosowanych | z autyzmem, w tym z zespołem Aspergera | 0 |
| | słabowidzący | 0 |
| | niewidomi | 0 |
| | słabosłyszący | 0 |
| | niesłyszący | 0 |
| | ogółem | 0 |

3. Przebieg egzaminu

Tabela 8. Informacje dotyczące przebiegu egzaminu

| | | | |
|---|--------------|---|---|
| Termin egzaminu | | 19 maja 2017 r. | |
| Czas trwania egzaminu | | 150 minut | |
| Liczba szkół | | 23 | |
| Liczba zespołów egzaminatorów* | | 0 | |
| Liczba egzaminatorów* | | 0 | |
| Liczba obserwatorów ¹ (§ 8 ust. 1) | | 0 | |
| Liczba unieważnień ¹ | w przypadku: | | |
| | 0 | stwierdzenia niesamodzielnego rozwiązywania zadań przez zdającego | 0 |
| | 0 | wniesienia lub korzystania przez zdającego w sali egzaminacyjnej z urządzenia telekomunikacyjnego | 0 |
| | 0 | zakłócenia przez zdającego prawidłowego przebiegu egzaminu | 0 |
| | 0 | stwierdzenia podczas sprawdzania pracy niesamodzielnego rozwiązywania zadań przez zdającego | 0 |
| | 0 | stwierdzenia naruszenia przepisów dotyczących przeprowadzenia egzaminu | 0 |
| | 0 | niemożności ustalenia wyniku (np. zaginięcie karty odpowiedzi) | 0 |
| Liczba wglądów ² (art. 44zzz) | | 0 | |

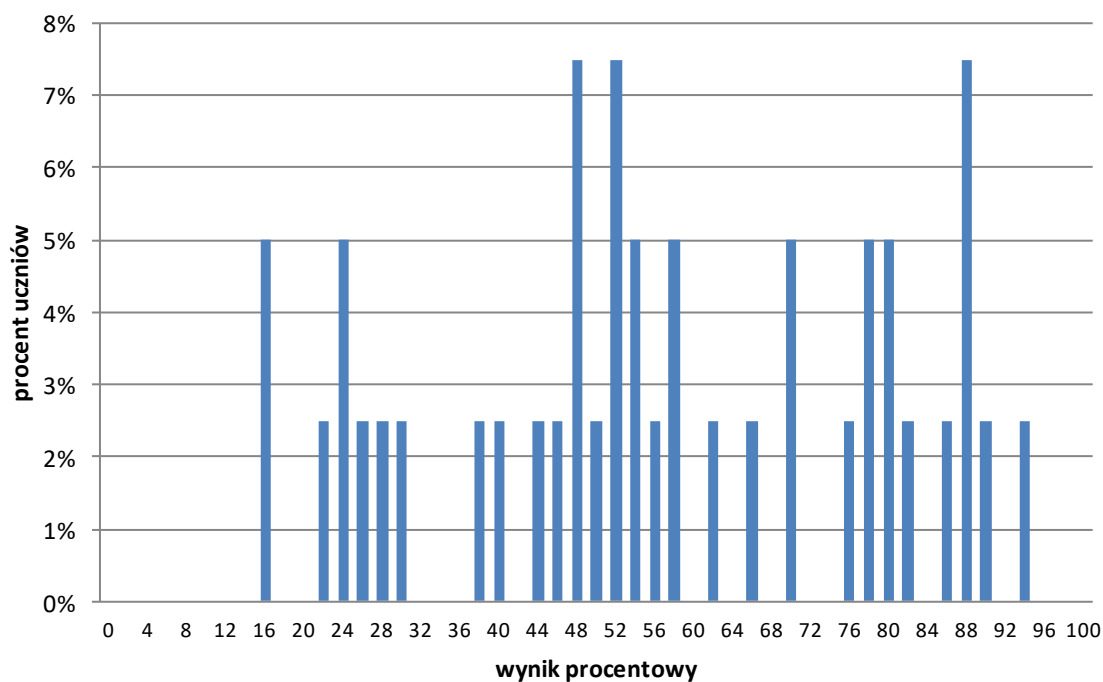
* Dane dotyczą obu poziomów egzaminu (podstawowego i rozszerzonego) łącznie.

¹ Na podstawie rozporządzenia Ministra Edukacji Narodowej z dnia 21 grudnia 2016 r. w sprawie szczegółowych warunków i sposobu przeprowadzania egzaminu gimnazjalnego i egzaminu maturalnego (Dz.U. z 2016, poz. 2223):

² Na podstawie ustawy z dnia 7 września 1991 r. o systemie oświaty (tekst jedn. Dz.U. z 2016, poz. 1943, ze zm.).

4. Podstawowe dane statystyczne

Wyniki zdających



Wykres 3. Rozkład wyników zdających

Tabela 9. Wyniki zdających – parametry statystyczne*

| Zdający | Liczba zdających | Minimum (%) | Maksimum (%) | Mediana (%) | Modalna (%) | Średnia (%) | Odchylenie standardowe (%) |
|-----------------------------|------------------|-------------|--------------|-------------|-------------|-------------|----------------------------|
| ogółem | 40 | 16 | 92 | 54 | 48 | 56 | 23 |
| w tym: | | | | | | | |
| z liceów ogólnokształcących | 39 | 16 | 92 | 54 | 48 | 57 | 22 |
| z techników | 1 | - | - | - | - | - | - |

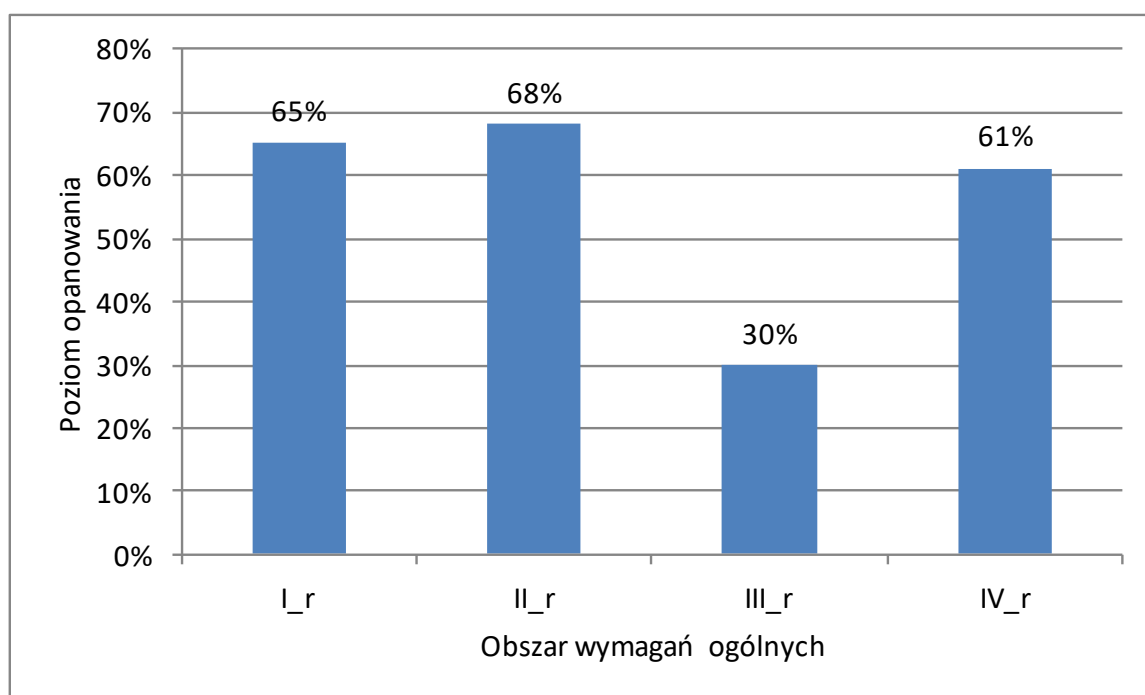
* Dane dotyczą tegorocznych absolwentów. Parametry statystyczne są podane dla grup liczących 30 lub więcej zdających.

Poziom wykonania zadań

Tabela 10. Poziom wykonania zadań

| Wymagania ogólne | Numer zadania | Wymagania szczegółowe / Kryteria | Poziom wykonania zadania (%) |
|--|--|---|------------------------------|
| II. Rozumienie wypowiedzi (ustnych) tj. Rozumienie ze słuchu | 1.1. | 2.4) Zdający określa intencje nadawcy/autora tekstu. | 63% |
| | 1.2. | 2.1) Zdający określa główną myśl tekstu.. | 98% |
| | 1.3. | 2.1) R zdający oddziela fakty od opinii. | 33% |
| | 2.1. | 2.3) Zdający znajduje w tekście określone informacje. | 70% |
| | 2.2. | | 68% |
| | 2.3. | | 83% |
| | 2.4. | | 65% |
| | 3.1. | 2.3) Zdający znajduje w tekście określone informacje. | 70% |
| | 3.2. | | 48% |
| | 3.3. | | 65% |
| | 3.4. | | 50% |
| | 3.5. | 2.4) Zdający określa intencje nadawcy/autora tekstu. | 73% |
| II. Rozumienie wypowiedzi (pisemnych) tj. Rozumienie tekstów pisanych | 4.1. | 3.3) Zdający znajduje w tekście określone informacje. | 85% |
| | 4.2. | | 68% |
| | 4.3. | | 78% |
| | 4.4. | | 38% |
| | 5.1. | 3.6) Zdający rozpoznaje związki pomiędzy poszczególnymi częściami tekstu. | 93% |
| | 5.2. | | 75% |
| | 5.3. | | 85% |
| | 5.4. | | 85% |
| | 6.1. | 3.3) Zdający znajduje w tekście określone informacje. | 53% |
| | 6.2. | 3.2) Zdający określa główną myśl poszczególnych części tekstu. | 55% |
| | 6.3. | 3.3) Zdający znajduje w tekście określone informacje. | 58% |
| | 6.4. | | 38% |
| 6.5. | 3.4) Zdający określa intencje nadawcy/autora tekstu. | 78% | |
| I. Znajomość środków językowych | 7.1. | 1. Zdający posługuje się bogatym zasobem środków językowych (leksykalnych, gramatycznych, ortograficznych) [...]. | 45% |
| | 7.2. | | 40% |
| | 7.3. | | 75% |
| | 7.4. | | 38% |
| | 8.1. | 1. Zdający posługuje się bogatym zasobem środków językowych (leksykalnych, gramatycznych, ortograficznych) [...]. | 8% |
| | 8.2. | | 13% |
| | 8.3. | | 15% |
| | 8.4. | | 23% |
| | 9.1. | 1. Zdający posługuje się bogatym zasobem środków językowych (leksykalnych, gramatycznych, ortograficznych) [...]. | 25% |
| | 9.2. | | 33% |
| | 9.3. | | 25% |
| | 9.4. | | 23% |

| Wymagania ogólne | Numer zadania | Wymagania szczegółowe / Kryteria | Poziom wykonania zadania (%) |
|--|---------------|---|--------------------------------------|
| I. Znajomość środków językowych III. Tworzenie wypowiedzi IV. Reagowanie na wypowiedzi tj. Wypowiedź pisemna | 10. | 5.2 R) Zdający przedstawia w logicznym porządku argumenty za i przeciw danej tezie lub rozwiązaniu. 5.5) Zdający wyraża i uzasadnia swoje opinie, poglądy i uczucia. 5.9) Zdający opisuje doświadczenia swoje i innych. | zgodność z poleceniem 68% |
| | | 5.12) Zdający stosuje zasady konstruowania tekstów o różnym charakterze. 5.13) Zdający stosuje formalny lub nieformalny styl wypowiedzi w zależności od sytuacji. 7.4) Zdający proponuje [...]. | spójność i logika wypowiedzi 73% |
| | | 1. Zdający posługuje się bogatym zasobem środków językowych (leksykalnych, gramatycznych, ortograficznych) [...]. | zakres środków językowych 57% |
| | | | poprawność środków językowych 47% |



Wykres 4. Średnie wyniki zdających w zakresie poszczególnych obszarów umiejętności.

Komentarz

Komentarz przygotowano na podstawie danych ogólnopolskich

Poziom podstawowy

Analiza wyników pokazuje, że zdający egzamin z języka francuskiego na poziomie podstawowym najlepiej poradzili sobie z umiejętnością tworzenia wypowiedzi pisemnej (średni wynik – 84%). Zdający wykazali się dobrym opanowaniem umiejętności rozumienia ze słuchu (średni wynik – 79%) oraz znajomości środków językowych (średni wynik – 77%). Nieco niższe wyniki uzyskali za zadania sprawdzające rozumienie tekstów pisanych (średni wynik – 74%).

W obszarze rozumienia ze słuchu zdający dobrze poradzili sobie zarówno z zadaniami sprawdzającymi umiejętność znajdowania określonych informacji (średni wynik – 78%), jak i z zadaniami sprawdzającymi ogólne rozumienie tekstu, w których należało określić główną myśl tekstu, intencję nadawcy i kontekst wypowiedzi (średni wynik – 80%). Nie oznacza to jednak, że wszystkie zadania okazały się dla maturzystów jednakowo łatwe.

W zadaniu 1. sprawdzającym umiejętność znajdowania określonych informacji zdający uzyskali zróżnicowane wyniki, (od 71% do 92 %). Najłatwiejsze okazało się zadanie 1.1. *Indila composait de la musique pour d'autres artistes*. Poprawną odpowiedź wskazało 92% zdających. W udzielonym wywiadzie popularna piosenkarka francuska Indila wyjaśnia, że zadebiutowała komponowaniem muzyki dla innych artystów, proponując im zarówno teksty jak i melodie utworów, więc maturzyści słusznie uznali to zdanie za prawdziwe.

Najtrudniejsze było zadanie 1.4.

| | | | |
|-------------|---|----------------------------------|----------|
| 1.4. | Indila constate que ses chansons reflètent sa personnalité. | <input checked="" type="radio"/> | F |
|-------------|---|----------------------------------|----------|

Transkrypcja:
Journaliste : Votre album est assez mélancolique. Est-ce à votre image ?
Indila : Pas vraiment. Quand je rencontre des journalistes, ils s'étonnent que je sois quelqu'un de joyeux. Cependant, quand on écrit des chansons, on peut éprouver du plaisir avec des thèmes mélancoliques. C'est un peu à l'image de la vie.

Prawidłowo rozwiązało to zadanie 71% zdających. Na pytanie dziennikarza, czy płyta odzwierciedla charakter Indili, piosenkarka odpowiada, że uważa się za osobę o radosnym usposobieniu, dlatego też nie można stwierdzić, iż album muzyczny oddaje jej osobowość. Zdający, którzy zaznaczyli jako prawidłową odpowiedź *Vrai* prawdopodobnie błędnie zinterpretowali słowa Indili o przyjemności komponowania przez nią również melancholijnych piosenek. Możliwe też, że umknęła słuchającym wypowiedziana przez piosenkarkę lakoniczna odpowiedź *Pas vraiment*. Wyklucza ona odpowiedź *Vrai* jako poprawną.

W grupie zadań sprawdzających ogólne rozumienie tekstu najniższy wynik zdający uzyskali za zadanie 3.6., w którym mieli określić intencję nadawcy/autora tekstu (średni wynik – 72%).

| | |
|-------------------------|---|
| 3.6. La personne | <p><input type="radio"/> A. propose de voyager à travers l'Union européenne.</p> <p><input checked="" type="radio"/> B. encourage à mieux connaître l'Union européenne.</p> <p><input type="radio"/> C. explique le fonctionnement de l'Union européenne.</p> <p>Fragment transkrypcji: Alors profitez de cette occasion pour comprendre comment fonctionne l'Union européenne.</p> |
|-------------------------|---|

Aby wskazać poprawną odpowiedź **B.**, należało skojarzyć zdanie *encourage à mieux connaître UE* z usłyszanym zaproszeniem do udziału w manifestacjach z okazji Dnia Europy - *encore une invitation, profitez de cette occasion, renseignez-vous*. Autor tekstu zapewnia, że uczestnictwo w różnego rodzaju *débats, activités et manifestations* pozwoli na lepsze zrozumienie funkcjonowania UE. Jednak część zdających błędnie zinterpretowała te właśnie słowa jako wyjaśnienie funkcjonowania UE i dlatego też wskazała odpowiedź C. Był to najczęściej wybierany dystraktor w tym zadaniu.

W obszarze rozumienia tekstów pisanych, podobnie jak w obszarze rozumienia ze słuchu, zadania sprawdzające ogólne rozumienie tekstu okazały się nieco łatwiejsze (średni wynik – 76%) niż zadania sprawdzające umiejętność znajdowania w tekście określonych informacji (średni wynik – 72%). Zdający dobrze poradzi sobie z określeniem głównej myśli poszczególnych części tekstu (zadanie 4.). Średni wynik uzyskany w tym zadaniu to 76%. Zadanie 7. sprawdzające umiejętność rozpoznawania związków pomiędzy poszczególnymi częściami tekstu również nie sprawiło trudności maturzystom (średni wynik – 74%). W zadaniu 5.1., zdający dobrze zrozumieli intencję autora, który pragnie wyjaśnić ćwiczenie pomocne w pisaniu, (83% poprawnych odpowiedzi). W zadaniu 6.5., sprawdzającym umiejętność określania głównej myśli tekstu, 85% zdających prawidłowo wskazało odpowiedź **D.**, uznając, że najbardziej odpowiednim tytułem tekstu do zadania 6. traktującym o historii i popularności jednego z najbardziej francuskich symboli, beretu, byłby tytuł *Un accessoire très français*.

Zdający uzyskali wysokie wyniki za zadania sprawdzające umiejętność określania głównej myśli tekstu, przy czym zdecydowanie lepiej poradzi sobie z zadaniem 6.5. opartym na dłuższym tekście niż z podsumowaniem krótkiego tekstu dotyczącego wynagrodzenia pisarzy (zadanie 5.3.).

5.3. Le texte parle

- A. du plagiat dans la littérature.
- B. du problème de vivre de ses livres.
- C. des qualités nécessaires pour devenir écrivain.

Tekst 3.:

Beaucoup d'écrivains doivent exercer encore une autre activité professionnelle pour compléter leurs revenus. Parfois, pour débiter dans le métier ou tout simplement par choix, les auteurs écrivent des textes pour un blog, un journal ou une autre personne, souvent célèbre. Il faut dire aussi qu'on ne sait jamais si un auteur réussira dans ce métier. Tout dépend de son talent littéraire. Certains auteurs sont publiés, d'autres non. La clé du succès, c'est le succès commercial.

Prawidłowej odpowiedzi udzieliło 49% zdających. Autor tekstu podejmuje kwestię niemożności utrzymania się pisarzy tylko z pisania książek. Aby wybrać poprawną odpowiedź **B.** należało zrozumieć fragment tekstu (podkreślony powyżej), w którym jest mowa o konieczności podjęcia innego sposobu zarobkowania przez pisarzy w celu uzupełnienia swoich dochodów. Część zdających, sugerując się zdaniem, *Tout dépend de son talent littéraire*, wybrała odpowiedź C., uznając, że autor tekstu pisze o cechach charakteru, jakimi powinien odznaczać się pisarz. Zdający, którzy błędnie zaznaczyli odpowiedź A. najprawdopodobniej pomylili plagiat (bezprawne przypisanie sobie autorstwa całości lub części cudzego utworu) z pisaniem tekstów, np. dla sławnych osób, o czym wspomina autor tekstu.

W obszarze rozumienia tekstów pisanych wyniki za zadania sprawdzające umiejętność wyszukiwania określonych informacji w tekście były zróżnicowane i wahały się od 63% do 92%. Najłatwiejszym zadaniem sprawdzającym tę umiejętność było zadanie 6.2., w którym na pytanie, kto rzeczywiście wymyślił beret, 92% zdających poprawnie wskazało pasterzy zamieszkujących miejscowość Béarn w południowo-wschodnim regionie Francji (odpowiedź C.)

Najtrudniejszym zadaniem sprawdzającym umiejętność znajdowania określonych informacji okazało się zadanie 6.3.

6.3. Au XIX^e siècle, les artistes appréciaient le béret car

- A. il était à la mode.
- B. il symbolisait la liberté.
- C. il soulignait leur originalité.
- D. il les protégeait contre le froid.

Fragment tekstu:

Les premiers bérets tricotés par les bergers béarnais ne sentaient pas bon et une fois mouillés, devenaient trop petits. On les a donc modifiés et, au début du XIX^e siècle, le béret était porté par les personnes de toutes les couches de la société et à tous les âges de la vie. Les artistes, surtout des peintres, trouvaient que le béret était confortable dans leurs pauvres ateliers peu ou mal chauffés. De nombreux autoportraits de peintres les montrent avec un béret. Par la suite, d'autres artistes l'ont adopté, notamment des musiciens de jazz. Dans l'armée française, les premiers bérets sont apparus chez les chasseurs alpins.

Prawidłowej odpowiedzi udzieliło 63% zdających. Wskazanie poprawnej odpowiedzi **D.** wymagało zrozumienia kluczowego fragmentu tekstu (podkreślony powyżej), w którym autor wyjaśnia, dlaczego artyści docenili beret. Był on bardzo przydatny w ich skromnych, zimnych, nieogrzewanych pracowniach. Atrakcyjne dla maturzystów okazały się odpowiedzi C. i B., bowiem artyści postrzegani są w oczach wielu ludzi jako osoby oryginalne, np. pod względem stroju, stylu życia i zachowań, osoby, które przywiązują dużą wagę do wolności wyrażania swoich poglądów. Takie stereotypowe podejście często skutkowało wyborem niewłaściwych odpowiedzi w zadaniu.

W obszarze znajomości środków językowych zdający osiągnęli średni wynik 77%. Zadanie 8., polegające na uzupełnieniu luk w tekście odpowiednimi wyrazami, było dla maturzystów nieznacznie trudniejsze (średni wynik – 76%) niż zadanie 9. – tłumaczenie fragmentów zdań (średni wynik – 77%).

W zadaniu 8. zdający najlepiej poradzili sobie z zadaniem 8.4., którego poprawne rozwiązanie wymagało wskazania stopnia wyższego przysłówka *bien*. Prawidłową odpowiedź **B.** wybrało 86% zdających. Najtrudniejszym w tym obszarze okazało się zadanie 8.3., w którym należało użyć odpowiedniego przyimka.

J'ai donc prévu, **8.3.** _____ printemps prochain, de partir en direction de l'Espagne.

8.3.

- A. au
- B. en
- C. à

Poprawnej odpowiedzi **A.** udzieliło 63% zdających. Wielu zdających zaznaczyło błędnie odpowiedź B. Przyimka *en* używa się w przypadku wszystkich pór roku: *en été, en automne, en hiver*, oprócz wiosny właśnie, kiedy należy użyć przyimka *au*: *au printemps*.

W obszarze znajomości środków językowych najłatwiejszym zadaniem dla tegorocznych maturzystów okazało się zadanie 9.2., które wymagało użycia jednego z trzech wyrażen z czasownikiem *avoir* (*chaud, faim, soif*). Prawidłowo rozwiązało to zadanie 95% zdających, co wskazuje na dobre opanowanie przez nich tychże wyrażen.

Za zadanie otwarte rozszerzonej odpowiedzi (zadanie 10.) zdający uzyskali średni wynik 84%. Zdający nie mieli problemów z komunikatywnym przekazaniem informacji z polecenia (średni wynik – 85%), tj. zredagowaniem krótkiej wypowiedzi pisemnej po odwiedzeniu swojej szkoły podstawowej. Dobrze poradzili sobie z wyjaśnianiem powodów, dla których odwiedzili tę szkołę i poinformowaniem o reakcji jednego z nauczycieli. Zgodnie z poleceniem zdający pisali również o swoich planach współpracy ze szkołą. Organizacja zajęć sportowych lub innego rodzaju kółek

zainteresowań dla uczniów szkoły podstawowej, pomoc i asysta w wyjeździe na wycieczkę szkolną, lub przyjęcie oferty pracy w swojej dawnej szkole, to najczęściej występujące propozycje maturzystów. Ale pojawiły się też pomysły na zaprojektowanie plakatu na święto szkoły, czy zorganizowanie spektaklu z uczniami szkoły podstawowej. Najwięcej trudności zdający mieli z realizacją polecenia dotyczącego opisu zmian w szkole. Większość zdających podawała przykłady dobrych zmian w szkole, ale zdarzały się też prace z samym opisem szkoły i z kontekstu pracy nie wynikało, czy chodzi o zmiany, które w niej nastąpiły. Wysoki wynik zdający uzyskali w kryterium spójności tekstu (91%), trochę niższy za zakres środków językowych oraz za poprawność środków językowych (odpowiednio 83% i 75%).

Poziom rozszerzony

W przypadku egzaminu na poziomie rozszerzonym najłatwiejsze okazały się zadania sprawdzające umiejętność rozumienia ze słuchu (średni wynik – 73%). Nieco trudniejsze były zadania sprawdzające umiejętność rozumienia tekstów pisanych (średni wynik – 71%). Zdający słabiej opanowali umiejętność tworzenia wypowiedzi pisemnej (średni wynik – 65%). Najtrudniejsze okazały się zadania sprawdzające znajomość środków językowych (średni wynik – 36%).

W obszarze rozumienia ze słuchu zdający lepiej poradzili sobie z umiejętnością ogólnego rozumienia tekstu (średni wynik – 79%) niż z umiejętnością znajdowania określonych informacji (średni wynik – 72%). W zadaniu 1.2., sprawdzającym umiejętność określania głównej myśli tekstu, 92% zdających wskazało poprawną odpowiedź **B**. W zadaniach 1.1. i 3.5., sprawdzających umiejętność określania intencji nadawcy/autora tekstu, poprawnej odpowiedzi udzieliło odpowiednio 66% i 80% zdających. Trudniejsze okazało się zadanie 1.3., sprawdzające umiejętność oddzielania faktów od opinii, oparte na wypowiedzi ojca dwujęzycznych dzieci.

Tekst 3.

1.3. Laquelle de ces phrases n'est pas un fait mais une opinion exprimée dans le texte ?

- A. Les enfants ont tardé à apprendre l'orthographe française.
- B. L'adulte qui travaille avec ses enfants sur l'orthographe en tire profit.
- C. L'apprentissage de l'orthographe française rend plus facile celui d'autres orthographes.

Transkrypcja:

Mes trois enfants sont bilingues français-polonais et on s'inquiétait beaucoup car dans leur jeune âge, celui de 7-8 ans, l'acquisition de l'orthographe française se faisait plus tardivement que chez d'autres petits Français. Pourtant, l'exercice intellectuel imposé par cette discipline leur facilitait l'acquisition d'autres orthographes plus simples, à commencer par l'orthographe polonaise, mais aussi anglaise et allemande. Qui peut le plus, peut le moins. Je pense que l'on oublie trop souvent cette vérité que l'exercice de la mémoire, de la logique et de l'intelligence prépare à d'autres exercices intellectuels qui ne lui sont pas nécessairement liés. Je voudrais souligner les bienfaits de la gymnastique intellectuelle imposée par l'orthographe. Je dirais même qu'en travaillant avec mes enfants, j'apprends encore à mon âge.

Poprawnej odpowiedzi udzieliło 54% zdających. W zadaniach tego typu, inaczej niż przy wyszukiwaniu szczegółowych informacji w tekście, zdający nie musi stwierdzić, czy dana informacja jest zgodna z tekstem. Wszystkie informacje wymienione w zadaniu, w tekście się znajdują. Zadaniem zdającego jest zakwalifikować każdą z nich jako fakt lub opinię. W tym przypadku wymagane było wskazanie opinii. Wskazówką do wybrania poprawnej odpowiedzi **B**. było występujące na początku zdania wyrażenie *Je dirais même que*. Osoba mówiąca wyraźnie zastrzega, że to jest jej opinia. Zdający, którzy błędnie wybrali opcje A. i C. nie zwrócili uwagi na to, że ojciec przekazał precyzyjne dane odnośnie wieku dzieci i ich problemów. Poinformował nas o faktach, które miały miejsce, gdy jego dzieci miały 7-8 lat.

Duże zróżnicowanie wyników pojawiło się wśród zadań sprawdzających umiejętność znajdowania w tekście określonych informacji (zadania 2.1.–2.4. i zadania 3.1.–3.4.). W zadaniach tych zdający osiągnęli wyniki mieszczące się w przedziale od 54% do 86%. Najtrudniejsze było zadanie 3.2. Spośród podanych opcji należało wybrać pomysł Gerry, z którym nie zgadza się współscenarzysta komiksu, Achdé.

3.2. Achdé s'oppose à l'idée de son scénariste Gerra de/d'

- A. marier les Dalton.
- B. faire de leur BD un vrai western.
- C. introduire des Indiens dans la BD.
- D. mettre plusieurs séquences dans la même case.

Transkrypcja:

Journaliste : Vous travaillez à deux, Gerra et vous. Comment ça se passe ?

Achdé : Nous sommes scénaristes, alors, nous construisons l'histoire ensemble. Gerra a proposé le mariage des Dalton et je trouvais ça vraiment intéressant comme idée. Mais il fallait trouver avec qui ils allaient se marier ! Quand nous travaillons, nous jouons au ping-pong. Chacun propose une idée qui en amène une autre. Nous rions beaucoup pendant le travail. Et puis, des fois, nous avons des envies personnelles. **J'avais vraiment envie de dessiner des Indiens.**

Journaliste : Ah bon ?

Achdé : Oui, sinon, ce n'est pas un vrai western.

Journaliste : Ce n'est pas difficile de travailler à deux ?

Achdé : Nous avons bien sûr à discuter du découpage par case, par exemple. Il arrive parfois que Gerra veuille que je dessine plusieurs actions dans la même vignette et que je ne sois pas d'accord, ce qui n'empêche pas que nous ayons beaucoup de plaisir à collaborer.

Prawidłową odpowiedź **D.** wskazało 54 % zdających. Aby poprawnie rozwiązać to zadanie, należało skojarzyć czasownik *s'opposer* z zadania z usłyszanym wyrażeniem synonimicznym *je ne sois pas d'accord* we fragmencie nagrania oraz synonimiczne wyrażenia *dans la même case* (zadanie) i *dans la même vignette* (nagranie).

Zdający, którzy wybrali odpowiedź A. *marier les Dalton*, prawdopodobnie sugerowali się faktem, że w nagraniu pojawia się słowo *mariage* i *se marier*, ale nie zwrócili uwagi na szerszy kontekst, a mianowicie na komentarz Achdé do propozycji ożenienia Daltonów: *je trouvais ça vraiment intéressant comme idée*. Ci zaś, którzy wybrali odpowiedź B. nie zauważyli, że w słowach Achdé można dostrzec jego troskę właśnie o to, żeby komiks był prawdziwym westernem: *J'avais vraiment envie de dessiner des Indiens (...) sinon, ce n'est pas un vrai western*. Achdé nie tylko nie odrzuca pomysłu kolegi, wprost przeciwnie, jest za jego wprowadzeniem. Zacytowane zdanie wyklucza również odpowiedź C. jako prawidłową.

Analiza wyników w obszarze rozumienia tekstów pisanych pokazuje, że zdający dobrze poradzili sobie zarówno z zadaniami sprawdzającymi umiejętność ogólnego rozumienia tekstu (średni wynik – 66,5%), jak i zadaniami sprawdzającymi umiejętność znajdowania w tekście określonych informacji (średni wynik – 64%). Zdający dobrze zrozumieli intencję autora tekstu, (zadanie 6.5.) – 70% poprawnych odpowiedzi. Określanie głównej myśli części tekstu (zadanie 6.2.) było większym wyzwaniem dla zdających.

6.2. Dans la deuxième partie du conte, l'auteur présente

- A. la malice du renard.
- B. la patience du renard.
- C. un combat entre le renard et le loup.
- D. un malentendu entre le renard et le loup.

Prawidłowo rozwiązało to zadanie 63% maturzystów. Wskazanie poprawnej odpowiedzi **A.** wymagało od zdającego zrozumienia, że lis odwrócił trudną dla siebie sytuację, na swoją korzyść: *La sagesse et mon inquiétude pour votre santé m'ont poussé à courir le royaume pour demander aux médecins leur avis*. Ponadto zemścił się na wilku, zmuszając go do poświęcenia własnego ucha dla ratowania króla zwierząt. Lis wykazał się w ten sposób niezwykłą przebiegłością.

Spośród zadań sprawdzających umiejętność znajdowania w tekście określonych informacji najłatwiejszym okazało się zadanie 4.1., które poprawnie rozwiązało 86% zdających, a najtrudniejszym było zadanie 6.4.

6.4. Geneviève Calame-Griaule et Henri Gougaud

- A. se battent pour que le conte reste vivant.
- B. veulent faire connaître les contes de Perrault.
- C. analysent les contes de grands auteurs français.
- D. inventent eux-mêmes de nouvelles formes de conte.

Fragment tekstu:

En ce qui concerne le passé, on a, bien sûr, Charles Perrault, qui est un auteur français très célèbre de contes pour enfants [...].

En revanche, actuellement, on peut citer Geneviève Calame-Griaule et Henri Gougaud. Dans l'une de leurs interviews, ces deux grands auteurs du conte français évoquent, sous forme de dialogue, leur itinéraire et leur lutte pour redonner à cet art toute sa valeur avec des contes inédits et un lexique des différentes formes prises par le conte.

Prawidłowo rozwiązało to zadanie 34% zdających. Wskazanie poprawnej odpowiedzi A. wymagało zrozumienia kluczowego fragmentu tekstu (podkreślony powyżej), w którym jest mowa o podejmowanych wysiłkach obu autorów, aby przywrócić bajce jej wartość.

Bardzo atrakcyjna okazała się odpowiedź D. Prawdopodobnie zdający zasugerowali się wyrażeniami: *formes prises par le conte* występującym w tekście i *formes de conte* występującym w zadaniu. Są one jednak użyte w kontekście badań dwojga autorów dotyczących słownictwa używanego w różnych rodzajach baśni, a nie w kontekście tworzenia przez nich ich nowych rodzajów. Z samego faktu, że Geneviève Calame-Griaule i Henri Gougaud nazwani są autorami baśni, nie wynika, że wymyślają ich nowe formy, co wyklucza opcję D. jako poprawną odpowiedź w tym zadaniu. Zdający, którzy wybrali niepoprawną odpowiedź B. opierali się na swojej wiedzy ogólnej: pisząc o bajce nie sposób pominąć Charles'a Perrault. Jednakże autor tekstu tylko wymienia nazwisko najbardziej znanego bajkopisarza francuskiego, a nie przedstawia jego twórczość. Dlatego też nie można uznać odpowiedzi B. za poprawną.

Kłopotu nie sprawiło zdającym zadanie 5. sprawdzające umiejętność rozpoznawania związków pomiędzy poszczególnymi częściami tekstu. Średnia uzyskana za to zadanie wyniosła 88% punktów. Najłatwiejsze okazało się zadanie 5.1., które rozwiązało poprawnie 91% zdających, wybierając zdanie E. jako uzupełnienie luki.

Spośród wszystkich zadań w arkuszu na poziomie rozszerzonym, największą trudność sprawiły maturzystom zadania sprawdzające znajomość środków językowych. Zadania otwarte (zadanie 8. i 9.) okazały się zdecydowanie trudniejsze niż zadanie zamknięte (zadanie 7.). Średni wynik to odpowiednio 22%, 32% i 54%.

Najłatwiejszym spośród zadań sprawdzających znajomość środków językowych okazało się zadanie 7.3. polegające na wybraniu odpowiedniego przymiotnika.

Fragment tekstu:

La compétition dure 72 heures, le corps y est mis à rude épreuve. Selon Florian Deverrière, un jeune médecin, les douleurs aux mains, aux coudes, à la colonne vertébrale sont 7.3. _____ dans le milieu des joueurs.

7.3.

- A. rares
- B. réputés
- C. fréquentes
- D. indispensables

Poprawnie rozwiązało to zadanie 73% zdających. Biorąc pod uwagę informację: *le corps y est mis à rude épreuve* zdający zaznaczali logiczne uzupełnienie luki C. *fréquentes*. Bardzo atrakcyjna była dla zdających odpowiedź A. Maturzyści, którzy zaznaczyli tę opcję, nie zwrócili uwagi na przysłówek rozpoczynający zdanie następujące po luce *Très souvent, nous devons intervenir sur des blessures*, który wyklucza odpowiedź A. jako prawidłową.

Najtrudniejsze dla tegorocznych maturzystów okazało się zadanie 8., polegające na uzupełnieniu luk w tekście wyrazami umieszczonymi w ramce. Wybrany wyraz należało przekształcić, tak aby powstał spójny i logiczny tekst. Najwięcej kłopotów sprawiło zdającym uzupełnienie luki 8.1. Było to najtrudniejsze zadanie w całym arkuszu.

Fragment tekstu:

L'histoire a été révélée par Bernard Braun, un 8.1. _____ du trajet Paris-Nancy.

Słowa podane w ramce:

appel, habituer, espérer, terminer, retarder, complet

Prawidłowo rozwiązało to zadanie tylko 7% zdających. Poprawną odpowiedzią w tym zadaniu jest: *habitué*, participe passé utworzony od czasownika *habiter*, a użyty w znaczeniu rzeczownikowym. Historię opowiedział pasażer *un habitué du trajet*, tzn. osoba, która bardzo często podróżuje na trasie Paris-Nancy. Podstawową trudnością okazał się wybór odpowiedniego słowa z ramki. Najczęściej, zdający wpisywali w lukę formy utworzone od innych wyrazów. Powstałe w ten sposób zdanie nie było jednak logiczne.

Zdający uzyskali nieco wyższy średni wynik za drugie zadanie otwarte (zadanie 9.), w którym należało przetłumaczyć na język francuski fragmenty zdań podane w nawiasie. W zadaniu 9.1. (27% poprawnych odpowiedzi) typowe błędy polegały na dosłownym tłumaczeniu z języka polskiego zwrotu *czekać na (coś, kogoś)*. Tymczasem w języku francuskim czasownik ten używany jest bez żadnego przyimka *attendre quelqu'un*. Jest to jeden z najczęściej popełnianych błędów przez polskich uczniów. W przypadku zadania 9.3. (26% poprawnych odpowiedzi) częstym powodem utraty punktów był brak uzgodnienia participe passé z dopełnieniem bliższym wyrażonym zaimkiem (*les*), stojącym przed czasownikiem. Aby prawidłowo uzupełnić lukę należało wpisać formę: *achetées*. Najwięcej trudności sprawiło przetłumaczenie fragmentu zdania w zadaniu 9.4. ((25% poprawnych odpowiedzi), w którym należało użyć czasu passé récent. Jednoznacznie sugerowało to wyrażenie *dopiero co*. Inne czasy przeszłe nie oddają tej specyficznej sytuacji.

Ostatnią częścią arkusza była wypowiedź pisemna. Maturzyści mieli do wyboru napisanie rozprawki o zaletach i wadach podróżowania pociągiem w strefie ciszy lub napisanie artykułu dotyczącego udziału w wyprawie rowerowej. Najwyższy średni wynik zdający uzyskali w kryterium spójności i logiki wypowiedzi – 79% punktów. Dość wysokie były także wyniki zdających w kryterium zgodności z poleceniem (średni wynik – 72%). Zdarzały się jednak prace, w których pominięty był jakiś istotny element tematu, np. rozprawki, które nie dotyczyły podróżowania pociągiem lub artykuły, w których zdający pisali o wyprawie rowerowej, ale nie precyzowali, czym ta wyprawa będzie różnić się od innych wypraw tego typu. Jeszcze niższy wynik zdający uzyskali w kryterium zakresu środków językowych (58%). Pokazuje on, że stosowali oni głównie słownictwo i struktury o wysokim stopniu pospolitości. Ograniczona znajomość leksyki i zaawansowanych struktur gramatycznych sprawiały, że zdający mieli kłopoty z precyzyjnym wyrażeniem myśli. Najmniej punktów zdający uzyskali w kryterium poprawności językowej (średni wynik – 53%). Popełniali liczne błędy językowe, ortograficzne i interpunkcyjne, które niejednokrotnie w znacznym stopniu zaburzały komunikatywność wypowiedzi.

„Pod lupą” – Ocena zakresu środków językowych na poziomie podstawowym

Jednym z kryteriów oceniania wypowiedzi pisemnych, zarówno na poziomie podstawowym jak i rozszerzonym, jest zakres środków językowych. Jakie warunki powinna spełniać praca maturzysty, aby zakres środków językowych oceniony był na maksymalną liczbę punktów? Aby udzielić odpowiedzi na to pytanie musimy odnieść się następujących dokumentów: *Podstawa programowa – język obcy nowożytny, Informator o egzaminie maturalnym z języka francuskiego od roku 2014/2015*. *Podstawa programowa* określa, jakimi środkami językowymi, czyli jakim zasobem wiedzy gramatycznej, słownictwa w zakresie podanych tematów powinien posługiwać się absolwent szkoły ponadgimnazjalnej. W *Informatorze* znajduje się wykaz struktur gramatycznych, których znajomości należy oczekiwać od maturzystów. Absolwent przystępujący do egzaminu z języka obcego na poziomie podstawowym powinien umieć tworzyć krótkie, proste, zrozumiałe wypowiedzi pisemne. Powinien potrafić między innymi opisać doświadczenia swoje i innych, zrelacjonować wydarzenia, przedstawić fakty i uzasadnić swoją opinię.

Oceniając zakres środków językowych użytych przez zdającego w wypowiedzi pisemnej na poziomie podstawowym egzaminator stosuje następujące kryteria:

| | |
|-------------|--|
| 2 p. | zadowalający zakres środków językowych; oprócz środków językowych o wysokim stopniu pospolitości w wypowiedzi występuje kilka precyzyjnych sformułowań |
| 1 p. | ograniczony zakres środków językowych; w wypowiedzi użyte są głównie środki językowe o wysokim stopniu pospolitości |
| 0 p. | bardzo ograniczony zakres środków językowych; w wypowiedzi użyte są wyłącznie najprostsze środki językowe |

Jak wynika z powyższej tabeli, w ocenie zakresu środków językowych bierze się pod uwagę zróżnicowanie i precyzję struktur leksykalno-gramatycznych użytych w wypowiedzi pisemnej.

Tematem tegorocznej wypowiedzi pisemnej była wizyta zdającego w jego dawnej szkole podstawowej.

Zadanie 10.

Odwiździłeś(-aś) swoją szkołę podstawową. W e-mailu do kolegi z Francji:

- **wyjaśnij, dlaczego odwiździłeś(-aś) tę szkołę**
- **napisz, jak zareagował na Twój widok jeden z nauczycieli**
- **opisz, co zmieniło się w szkole**
- **wspomnij o swoich planach współpracy ze szkołą.**

Temat tej wypowiedzi pisemnej był bliski zdającym i odwoływał się do ich doświadczeń życiowych. Od maturzysty oczekiwano wykazania się znajomością słownictwa związanego ze szkołą, które jest wprowadzane od pierwszych lekcji języka obcego. Większość zdających nie miała kłopotów z przekazaniem informacji z polecenia, o czym świadczy dość wysoki średni wynik osiągnięty przez zdających w tym kryterium – 85%. Nieco niższy był średni wynik (83%) uzyskany w kryterium zakresu środków językowych.

Analiza prac tegorocznych maturzystów pokazuje, że część zdających ograniczyła się w swojej wypowiedzi pisemnej do użycia środków językowych o wysokim stopniu pospolitości. Najlepszą ilustracją tego będzie omówienie sposobów realizowania przez zdających trzeciego podpunktu polecenia: „opisz, co zmieniło się w szkole”. Zdający mógł odnieść się tu do dobrych lub złych zmian w szkole dotyczących np. wyglądu budynku, otoczenia szkoły, pracowni, ich wyposażenia, organizacji nauki w szkole, uczniów, pracowników szkoły, bezpieczeństwa w szkole itd. Polecenie daje zdającemu możliwość użycia wielu zróżnicowanych i precyzyjnych środków leksykalno-

gramatycznych. Tymczasem w wielu pracach zdający posługiwali się ograniczonym słownictwem. Często stosowanym określeniem przy opisie zmian zaobserwowanych w szkole był przymiotnik *nouveau / nouvelle* lub przymiotniki określające kolory.

Poniższe dwa przykłady ilustrują taką właśnie realizację podpunktu.

Przykład 1.

Il y a la nouvelle salle de gymnastique et les nouvelles ordinateurs dans la classe d'informatique et la nouvelle salle de chimie*.

* We wszystkich pracach uczniowskich została zachowana oryginalna pisownia.

Przykład 2.

Mon ancienne ecole est differente. Les murs sont beige. Avant ils etaient verts.

Inni zdający, wymieniając zmiany, które zaszły w szkole ograniczali się do opisywania ich kilkoma pospolitymi przymiotnikami, typu: *petit, grand, beau*. Znaczenie tych przymiotników jest na tyle szerokie, że mogą charakteryzować zarówno ludzi, przedmioty, jak i miejsca, więc nie mogą być uznane za przykłady precyzyjnego słownictwa w pracy zdającego.

Przykład 3.

Mon ancien ecole primaire est diferant que je me souviens. Les sales sont petits et les murs sont plus beaux. Sale de gymnastique est plus grand.

Przytoczone powyżej określenia: *nouveau/nouvelle, petit, grand* i *beau* oraz nazwy kolorów należą do jednych z pierwszych, jakie uczniowie poznają na lekcjach języka francuskiego. Jest to słownictwo na poziomie A1, słownictwo wystarczające do przekazania informacji z polecenia, jednak trudno mówić o zadowalającym zakresie środków językowych, oceniając pracę maturzysty.

W jaki sposób można zatem wzbogacić pracę? Jest to możliwe np. poprzez zastosowanie porównania, lub dodanie bardziej precyzyjnego określenia lub wyjaśnienia. Pokażemy to w oparciu o wypowiedź podaną w Przykładzie 1.

Przykład 4.

Il y a la nouvelle salle de gymnastique plus grande que celle dans mon lycée et les nouvelles ordinateurs modernes dans la classe d'informatique et la nouvelle salle de chimie où on fait des expériences.

Gdyby zdający w przykładzie 3. nie tylko przedstawił fakty, ale wzbogacił opis o własną ocenę przemian w szkole za pomocą precyzyjnego wyrażenia np. *selon moi*, jego praca zyskałaby na atrakcyjności.

Przykład 5.

Mon ancienne ecole est differente. Les murs sont beige. Avant ils etaient verts. Selon moi, c'est plus joli, plus clair maintenant.

Zmiany w szkole to m.in. rozbudowa i modernizacja szkoły. Opisując je, zdający mógł posłużyć się różnorodnymi czasownikami ściśle związanymi z pracami remontowo-modernizacyjnymi budynku lub otoczenia szkoły, np. *moderniser, transformer, rénover, modifier, agrandir, refaire* lub odnieść się

do nowego wyposażenia sal lekcyjnych, używając związków wyrazowych i wyrażeń charakterystycznych dla tego zakresu tematycznego, np. *les salles de classe, devenir clair, spacieux, être plus/moins nombreux, le gymnase, le terrain de sport, équiper de, enrichir la bibliothèque, la cantine, le vestiaire*.

Szkola to nie tylko budynek, ale przede wszystkim uczniowie i nauczyciele, którzy tworzą tę szkołę oraz jej atmosferę. Kolejny możliwy sposób realizacji tej kropki to np. odniesienie się do organizacji zajęć lekcyjnych i pozalekcyjnych, liczebności klas, nowozatrudnionych nauczycieli itp. *Les cours, les cours de l'EPS, les matières, enseigner/apprendre les langues étrangères, l'emploi du temps* – to tylko niektóre przykłady precyzyjnych sformułowań, które zdający mógł wykorzystać w swojej wypowiedzi.

W poniższym przykładzie na uwagę zasługuje nie tylko precyzyjne słownictwo, ale również użyte struktury gramatyczne: zamiast prostej formy przeczenia zdający użył formy *ne... plus* dla podkreślenia różnicy jaka zaistniała w szkole od czasów, kiedy sam był uczniem tej szkoły. Poza tym, jako jeden z nielicznych, zdający odniósł się do złych zmian (jego zdaniem) w szkole i z nostalgią wspomina dawne czasy, sprawnie posługując się konstrukcją czasownika *se souvenir avec... de*.

Przykład 6.

Maintenant, le français n'est plus enseigné dans cette école. Hélas! Moi, je me souviens avec sympathie des cours de français.

Istotnym elementem oceny zakresu środków językowych jest zastosowanie charakterystycznych dla danego języka zwrotów i konstrukcji gramatycznych. W przypadku języka francuskiego jest to między innymi zwrot *il y a*. Zdający miał okazję użyć tego wyrażenia w zdaniach okolicznikowych miejsca, dodając wyrażenie przyimkowe, np. *à côté de / au rez-de-chaussée / au premier étage de l'école, au fond du couloir, à droite de l'entrée* itp. W Przykładzie 7. zdający użył precyzyjnego wyrażenia *au premier étage*, ale zamiast wyrażenia *il y a*, stosowanego zazwyczaj po okoliczniku miejsca użył czasownika *être*. Dosłowne przetłumaczenie czasownika (*jest, są*) jest najczęściej popełnianym błędem przez polskich uczniów.

Przykład 7.

Au premier étage de l'école est maintenant nouvelle salle de gymnastique.

Inną typową dla języka francuskiego konstrukcją jest tryb *subjonctif*. Służy do wyrażania tego, co subiektywne. Zdający mógł użyć tego trybu do wyrażenia własnych odczuć, swojej oceny zmian, które zaszły w szkole.

Przykład 8.

On a construit le stade pour que les élèves puissent avoir les cours de gymnastique dehors.

W powyższym przykładzie konstrukcja ta posłużyła zdającemu do wyrażenia celu zaistniałych zmian. Użycie *subjonctif* w wypowiedzi pisemnej na poziomie podstawowym świadczy o dobrym opanowaniu języka (struktur gramatycznych) przez zdającego i jednocześnie wpływa na ocenę zakresu środków językowych.

Z prac maturalnych wynika, że maturzyści przystępujący do egzaminu na poziomie podstawowym posługują się w miarę rozwiniętym zasobem środków leksykalnych. Jednak niepoprawny zapis słów lub wyrażeń nie pozwala na wzięcie ich pod uwagę w ocenie zakresu środków językowych.

Przykład 9.

Aujourd'hui mon ancienne école primaire est **multicolore**. Maintenant, **je suis après le lycée** mais quand j'étais petite, elle était grise. En plus, la salle de sport est plus grande que dans **l'avenir**. Et **les courses** sont aussi dans l'après-midi.

Popelnione przez zdającego błędy językowe (zaznaczone ramkami w tekście) nie pozwoliły niestety egzaminatorowi uznać, że zdający wykazał się zadowalającym zakresem struktur leksykalno-gramatycznych. Przymiotnik *multicolore* byłby precyzyjnym określeniem. Niestety został napisany z błędem. *Je suis après le lycée* – to, przypuszczalnie, kalka z języka polskiego, niezrozumiała w języku francuskim. Słowo *avenir* użyte błędnie zamiast *passé* zmienia zupełnie sens wypowiedzi. Ze zdania napisanego przez zdającego wynika, że sala gimnastyczna jest większa niż w przyszłości, co nie jest informacją o zmianach, które zaszły w szkole, tylko o tych, które mają dopiero nastąpić. Rzeczownik *les courses* jest użyty nieadekwatnie do kontekstu. Zdający miał na myśli być może lekcje (*les cours*). Pomylił ten rzeczownik z istniejącym w języku francuskim słowem o zupełnie innym znaczeniu (np. zakupy, wyścigi). Informacja jest więc nieczytelna.

Dość wysoki średni wynik uzyskany przez zdających w kryterium zakresu środków językowych dowodzi, że wielu zdających potrafiło jednak wykazać się zadowalającym zakresem środków leksykalno-gramatycznych. Przykładem takiej wypowiedzi jest poniższa praca.

Przykład 10.

Salut Paul,
Il y a quelques jours, je suis retourné(e) dans mon ancienne école primaire et je veux te parler de cette visite.
 Mon école fête ces 100 ans, c'était une bonne occasion de la revoir. L'école n'est pas loin de chez moi, mais je n'ai jamais eu le temps d'y aller. L'école a beaucoup changé. Le gymnase a été rénové, le terrain de sport a été agrandi. Ce qui m'a beaucoup impressionne, ce que les cours commencent à 8h15. Quand je fréquentais cette école, ils commençaient à 8h. En entrant dans l'école, je suis tombé sur mon prof de maths. Il m'a reconnu toute suite et il a été surpris de me voir. Je lui ai dit que je viens d'avoir mon diplôme et il m'a félicité. J'ai été toujours fort en maths et je lui ai proposé d'aider les élèves avec des difficultés en maths. Il est d'accord.
 A bientôt

Zdający użył w swojej wypowiedzi nie tylko precyzyjnych określeń (*pas loin de chez moi, le gymnase, le terrain de sport, les cours*), charakterystycznych dla języka francuskiego, ale również różnorodnych struktur gramatycznych: czasownika w stronie biernej, czasu imparfait (dla porównania obecnej sytuacji w szkole z sytuacją, kiedy sam był jej uczniem), czasu passé récent, konstrukcji *ce qui...*, konstrukcji gérondif (*en entrant*), zaimków osobowych w połączeniu z czasem passé composé. Wykorzystanie słownictwa swoistego dla danego tematu oraz urozmaiconych struktur gramatycznych świadczy o rozwiniętym zasobie środków językowych maturzysty i pozwala na przyznanie zdającemu maksymalnej liczby punktów w tym kryterium.

Analiza wypowiedzi pisemnych na poziomie podstawowym pozwala na wyciągnięcie następujących wniosków:

- W wypowiedzi pisemnej niezwykle istotną kwestią jest precyzyjny dobór słownictwa i struktur gramatycznych. Od maturzystów oczekuje się, że wykażą się znajomością leksyki swoistej dla tematu oraz że będą używać typowych wyrażen dla języka francuskiego. Dlatego też należy zwrócić uwagę uczniów na to, by unikali wyrażen pospolitych i banalnych, zastępując je odpowiednimi synonimami słów najczęściej używanych, oraz aby stosowali różnorodne struktury gramatyczne.

- W swoich wypowiedziach zdający często stosują kalki językowe. Istotne jest, aby nauczyciele, wprowadzając zwroty charakterystyczne dla danej kategorii tematycznej, kładli nacisk na odmienność sposobu ich funkcjonowania w języku polskim oraz w języku francuskim.
- Niepoprawne użycie struktur leksykalno-gramatycznych oraz błędy językowe i ortograficzne zakłócają rozumienie wypowiedzi zdającego i mają wpływ nie tylko na ocenę w kryterium treści, w kryterium poprawności językowej, ale też powodują obniżenie oceny z zakresu środków językowych. Ważna jest więc dbałość o poprawność języka oraz skupienie się na przekazaniu informacji zgodnie z treścią zadania.

Wnioski

Analiza wyników egzaminu z języka francuskiego pozwala na wyciągnięcie następujących wniosków dotyczących pracy z maturzystami w kolejnych latach.

- ❖ Wyniki wyborów uczniów w zadaniach zamkniętych pokazują, że zdający bardzo często udzielają odpowiedzi, sugerując się pojedynczymi słowami występującymi w tekstach. Istotne jest zwracanie uwagi uczniów na kontekst, w jakim poszczególne słowa są użyte, i ich powiązanie z opcjami odpowiedzi w zadaniu. Wykonanie zadania z podręcznika nie powinno polegać jedynie na sprawdzeniu rozwiązań poprzez odczytywanie poprawnych odpowiedzi. Dobrą praktyką jest wymaganie od uczniów, aby potrafili uzasadnić zarówno wybór opcji właściwej, jak i powody odrzucenia opcji, które są dystraktorami w zadaniu. Dzięki temu bardziej świadomie będą wybierać odpowiedzi na egzaminie.
- ❖ Zadania sprawdzające znajomość środków językowych przysporzyły tegorocznym maturzystom najwięcej kłopotów. Nieznajomość podstawowych struktur leksykalno-gramatycznych lub ograniczony zasób słownictwa może wpływać nie tylko na wynik osiągnięty przez maturzystów w zadaniach sprawdzających umiejętność stosowania struktur leksykalno-gramatycznych, ale bardzo często powoduje zaburzenie komunikacji, a tym samym uzyskanie mniejszej liczby punktów za przekazanie informacji w wypowiedzi pisemnej (np. na skutek użycia niewłaściwego czasu gramatycznego lub słowa). Co więcej, bardzo często pośrednio powoduje to też błędne rozwiązanie zadań w części sprawdzającej rozumienie słuchanych oraz pisanych tekstów, ponieważ brak znajomości struktur leksykalno-gramatycznych znacznie utrudnia lub uniemożliwia zrozumienie fragmentów tekstu kluczowych do rozwiązania zadania. Należy zwrócić uwagę na specyfikę języka francuskiego, która powoduje, że opuszczenie lub niepotrzebne dodanie akcentu zmienia kategorię gramatyczną i/lub znaczenie słowa. Toteż wskazane byłoby ćwiczenie i utrwalanie pisowni wyrazów francuskich.
- ❖ Dobrą praktyką w nauce języka obcego powinno stać się ćwiczenie polegające na pracy z tekstem z lukami do uzupełnienia. Zadanie takie wymaga nie tylko zrozumienia sensu treści tekstu, ale również motywuje ucznia niejako do współtworzenia go. Posłużyć temu mogą ciekawe historyjki, *fait divers*, fragmenty z dzieł literackich lub artykuły prasowe. Odpowiednio dobrane powinny zwrócić uwagę uczniów na konieczność przeczytania tekstów w całości, nie zaś jedynie koncentrowaniu się na zdaniach poprzedzających lukę i występujących bezpośrednio po niej.
- ❖ Przed przystąpieniem do napisania wypowiedzi pisemnej zdający powinni wnikliwie przeanalizować polecenie i starannie zaplanować swoją wypowiedź: określić problem zawarty w temacie i sformułować tezę. Konstruując swoją wypowiedź zdający musi zachować pełną konsekwencję w swojej pracy: wstęp musi zawierać postawioną tezę a rozwinięcie musi być z nią zgodne. W tym roku rozprawka polegała na przedstawieniu zalet i wad podróżowania w strefie cisy. Warto ćwiczyć z uczniami pisanie tego typu rozprawek i wymagać od nich konsekwentnego prezentowania argumentów oraz popierania ich przykładami.
- ❖ Biorąc pod uwagę ograniczony zasób słów i wyrażań, którymi dysponują zdający, można stwierdzić, że wskazane byłyby dodatkowe ćwiczenia syntaktyczne polegające na kształtowaniu umiejętności konstruowania zdania tak, aby najtrafniej wyrażało ono pożądaną myśl oraz ćwiczenia słownikowo-frazeologiczne: słowotwórstwo oraz stosowanie wyrazów o znaczeniu przeciwnym i wyrazów bliskoznacznych.