

**Sprawozdanie
z egzaminu maturalnego 2017**

WOJEWÓDZTWO MAŁOPOLSKIE

Język niemiecki

Opracowanie:

Marek Sławiński (Centralna Komisja Egzaminacyjna)
Izabela Darecka-Marczak (Okręgowa Komisja Egzaminacyjna w Gdańsku)
Przemysław Mróz (Okręgowa Komisja Egzaminacyjna w Poznaniu)

Opieka merytoryczna

Ludmiła Stopińska (Centralna Komisja Egzaminacyjna)
Beata Trzecińska (Centralna Komisja Egzaminacyjna)

Współpraca

Beata Dobrosielska (Centralna Komisja Egzaminacyjna)
Agata Wiśniewska (Centralna Komisja Egzaminacyjna)
Pracownie ds. Analiz Wyników Egzaminacyjnych okręgowych komisji egzaminacyjnych

Język niemiecki

Poziom podstawowy

1. Opis arkusza

Arkusz egzaminacyjny z języka niemieckiego na poziomie podstawowym składał się z 40 zadań zamkniętych różnego rodzaju (wyboru wielokrotnego, prawda/fałsz, zadań na dobieranie) oraz jednego zadania otwartego rozszerzonej odpowiedzi. Zadania sprawdzały wiadomości oraz umiejętności w czterech obszarach: rozumienia ze słuchu (15 zadań zamkniętych), rozumienia tekstów pisanych (15 zadań zamkniętych), znajomości środków językowych (10 zadań zamkniętych) i tworzenia wypowiedzi pisemnej (1 zadanie otwarte). Zadania na rozumienie ze słuchu były oparte na nagranych tekstach, odtworzonych podczas egzaminu z płyty CD, natomiast zadania na rozumienie tekstów pisanych i zadania na znajomość środków językowych były oparte na tekstach autentycznych lub adaptowanych zamieszczonych w arkuszu egzaminacyjnym. Za rozwiązanie wszystkich zadań zdający mógł otrzymać 50 punktów (1 punkt za każde zadanie zamknięte oraz 10 punktów za wypowiedź pisemną).

2. Dane dotyczące populacji zdających

Tabela 1. Zdający rozwiązujący zadania w arkuszu standardowym*

Liczba zdających		1014
Zdający rozwiązujący zadania w arkuszu standardowym	z liceów ogólnokształcących	572
	z techników	442
	ze szkół na wsi	98
	ze szkół w miastach do 20 tys. mieszkańców	418
	ze szkół w miastach od 20 tys. do 100 tys. mieszkańców	252
	ze szkół w miastach powyżej 100 tys. mieszkańców	246
	ze szkół publicznych	958
	ze szkół niepublicznych	56
	kobiety	612
	mężczyźni	402
	bez dysleksji rozwojowej	905
	z dysleksją rozwojową	109

* Dane w tabeli dotyczą wszystkich tegorocznych absolwentów.

Z egzaminu zwolniono 3 uczniów – laureatów i finalistów Ogólnopolskiej Olimpiady Języka Niemieckiego.

Tabela 2. Zdający rozwiązujący zadania w arkuszach dostosowanych

Zdający rozwiązujący zadania w arkuszach dostosowanych	z autyzmem, w tym z zespołem Aspergera	0
	słabowidzący	1
	niewidomi	1
	słabosłyszący	1
	niesłyszący	1
	ogółem	4

3. Przebieg egzaminu

Tabela 3. Informacje dotyczące przebiegu egzaminu

Termin egzaminu		11 maja 2017 r.	
Czas trwania egzaminu		120 minut	
Liczba szkół		210	
Liczba zespołów egzaminatorów*		3	
Liczba egzaminatorów*		45	
Liczba obserwatorów ¹ (§ 8 ust. 1)		0	
Liczba unieważnień ²	w przypadku:		
	art. 44zzv pkt 1	stwierdzenia niesamodzielnego rozwiązywania zadań przez zdającego	0
	art. 44zzv pkt 2	wniesienia lub korzystania przez zdającego w sali egzaminacyjnej z urządzenia telekomunikacyjnego	0
	art. 44zzv pkt 3	zakłócenia przez zdającego prawidłowego przebiegu egzaminu	0
	art. 44zzw ust. 1	stwierdzenia podczas sprawdzania pracy niesamodzielnego rozwiązywania zadań przez zdającego	0
	art. 44zzy ust. 7	stwierdzenia naruszenia przepisów dotyczących przeprowadzenia egzaminu	0
	art. 44zzy ust. 10	niemożności ustalenia wyniku (np. zaginięcie karty odpowiedzi)	0
Liczba wglądów ² (art. 44zzz)		3	

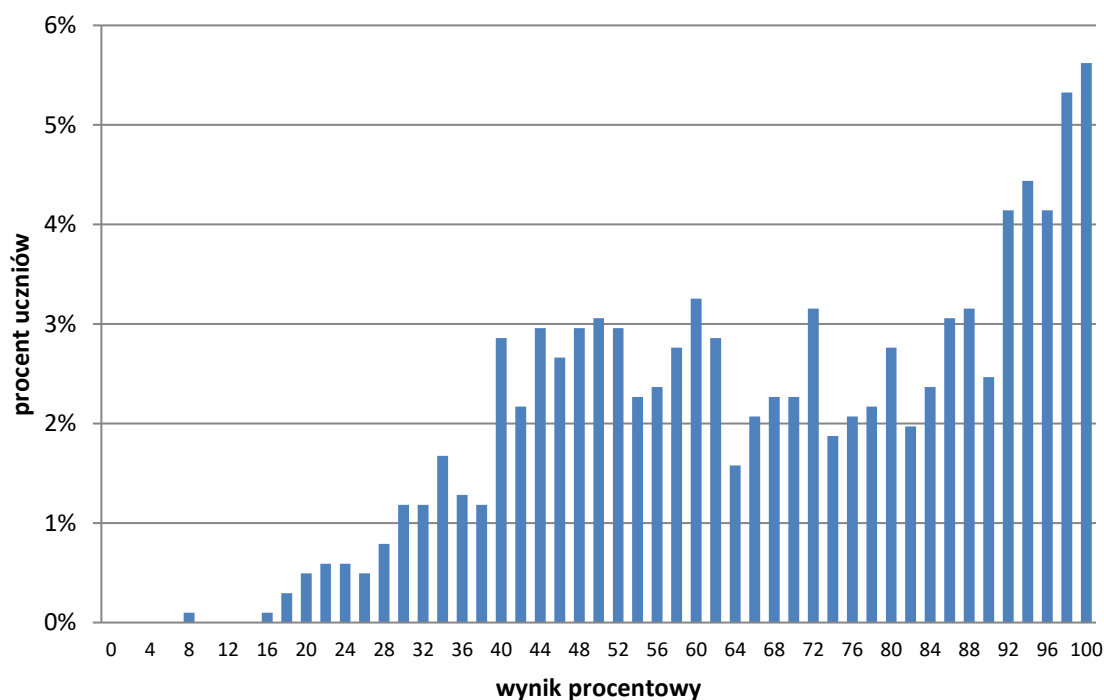
* Dane dotyczą obu poziomów egzaminu (podstawowego i rozszerzonego) łącznie.

¹ Na podstawie rozporządzenia Ministra Edukacji Narodowej z dnia 21 grudnia 2016 r. w sprawie szczegółowych warunków i sposobu przeprowadzania egzaminu gimnazjalnego i egzaminu maturalnego (Dz.U. z 2016, poz. 2223):

² Na podstawie ustawy z dnia 7 września 1991 r. o systemie oświaty (tekst jedn. Dz.U. z 2016, poz. 1943, ze zm.).

4. Podstawowe dane statystyczne

Wyniki zdających



Wykres 1. Rozkład wyników zdających

Tabela 4. Wyniki zdających – parametry statystyczne*

Zdający	Liczba zdających	Minimum (%)	Maksimum (%)	Mediana (%)	Modalna (%)	Średnia (%)	Odczylenie standardowe (%)	Odsetek sukcesów**
ogółem	1014	8	100	70	100	69	22	97%
w tym:								
z liceów ogólnokształcących	572	16	100	84	100	76	22	98%
z techników	442	8	100	56	60	59	19	95%
bez dysleksji rozwojowej	905	8	100	70	100	69	22	97%
z dysleksją rozwojową	109	18	100	62	62	63	22	94%

* Parametry statystyczne są podane dla grup liczących 30 lub więcej zdających.

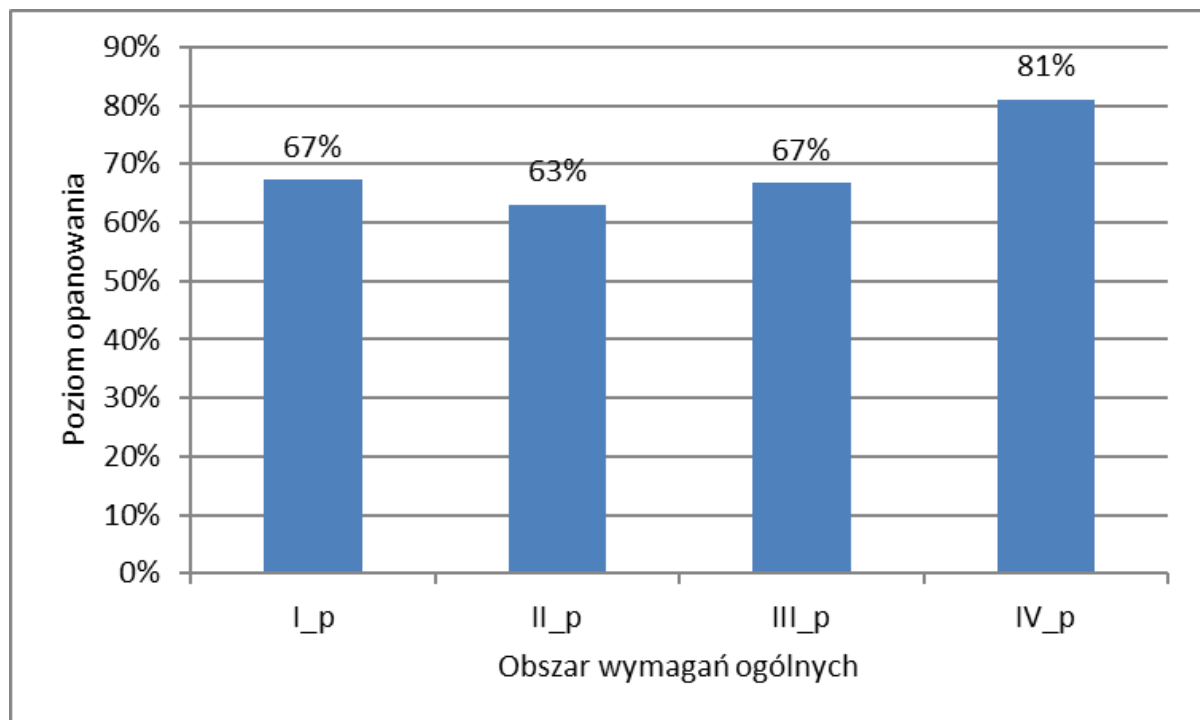
** Dane dotyczą tegorocznych absolwentów, którzy przystąpili do wszystkich egzaminów obowiązkowych.

Poziom wykonania zadań

Tabela 5. Poziom wykonania zadań

Wymagania ogólne	Numer zadania	Wymagania szczegółowe / Kryteria	Poziom wykonania zadania (%)
II. Rozumienie wypowiedzi (ustnych) tj. Rozumienie ze słuchu	1.1.	2.3) Zdający znajduje w tekście określone informacje.	85%
	1.2.		76%
	1.3.		88%
	1.4.		55%
	1.5.		53%
	2.1.	2.4) Zdający określa intencje nadawcy/autora tekstu.	71%
	2.2.	2.1) Zdający określa główną myśl tekstu.	63%
	2.3.	2.4) Zdający określa intencje nadawcy/autora tekstu.	72%
	2.4.	2.1) Zdający określa główną myśl tekstu.	70%
	3.1.	2.5) Zdający określa kontekst wypowiedzi.	63%
	3.2.		51%
	3.3.	2.3) Zdający znajduje w tekście określone informacje.	78%
	3.4.		40%
	3.5.		70%
	3.6.		74%
	II. Rozumienie wypowiedzi (pisemnych) tj. Rozumienie tekstów pisanych	4.1.	3.2) Zdający określa główną myśl poszczególnych części tekstu.
4.2.		55%	
4.3.		49%	
4.4.		71%	
5.1.		3.1) Zdający określa główną myśl tekstu.	54%
5.2.		3.4) Zdający określa intencje nadawcy/autora tekstu.	63%
5.3.		3.3) Zdający znajduje w tekście określone informacje.	79%
6.1.		3.3) Zdający znajduje w tekście określone informacje.	79%
6.2.			65%
6.3.			58%
6.4.			38%
6.5.		3.1) Zdający określa główną myśl tekstu.	66%
7.1.		3.6) Zdający rozpoznaje związki pomiędzy poszczególnymi częściami tekstu.	79%
7.2.			60%
7.3.	70%		
I. Znajomość środków językowych	8.1.	1. Zdający posługuje się w miarę rozwiniętym zasobem środków językowych (leksykalnych, gramatycznych, ortograficznych) [...].	82%
	8.2.		82%
	8.3.		72%
	8.4.		67%
	8.5.		69%
	9.1.	1. Zdający posługuje się w miarę rozwiniętym zasobem środków językowych (leksykalnych, gramatycznych, ortograficznych) [...].	59%
	9.2.		43%
	9.3.		70%
	9.4.		60%
	9.5.		63%

Wymagania ogólne	Numer zadania	Wymagania szczegółowe / Kryteria		Poziom wykonania zadania (%)
I. Znajomość środków językowych III. Tworzenie wypowiedzi IV. Reagowanie na wypowiedzi tj. Wypowiedź pisemna	10.	5.2) Zdający opisuje wydarzenia życia codziennego [...]. 5.3) Zdający przedstawia fakty z przeszłości i teraźniejszości. 5.7) Zdający przedstawia wady [...] rozwiązań i poglądów. 5.9) Zdający opisuje doświadczenia swoje i innych. 7.2) Zdający [...] przekazuje informacje i wyjaśnienia. 7.6) Zdający wyraża swoje opinie, [...].	treść	86%
			spójność i logika wypowiedzi	89%
		1. Zdający posługuje się w miarę rozwiniętym zasobem środków językowych (leksykalnych, gramatycznych, ortograficznych) [...].	zakres środków językowych	77%
			poprawność środków językowych	68%



Wykres 2. Średnie wyniki zdających w zakresie poszczególnych obszarów umiejętności.

Poziom rozszerzony

1. Opis arkusza

Arkusz egzaminacyjny z języka niemieckiego na poziomie rozszerzonym składał się z 29 zadań zamkniętych różnego rodzaju (wyboru wielokrotnego, zadań na dobieranie) oraz 9 zadań otwartych, w tym 8 krótkiej i 1 rozszerzonej odpowiedzi. Zadania sprawdzały wiadomości oraz umiejętności w czterech obszarach: rozumienia ze słuchu (12 zadań zamkniętych), rozumienia tekstów pisanych (13 zadań zamkniętych), znajomości środków językowych (4 zadania zamknięte i 8 zadań otwartych krótkiej odpowiedzi) oraz tworzenia wypowiedzi pisemnej (1 zadanie otwarte rozszerzonej odpowiedzi). Zadania na rozumienie ze słuchu były oparte na nagranych tekstach, odtworzonych podczas egzaminu z płyty CD, natomiast zadania na rozumienie tekstów pisanych oraz zadania na znajomość środków językowych były oparte na tekstach autentycznych lub w minimalnym stopniu adaptowanych zamieszczonych w arkuszu egzaminacyjnym. Znajomość środków językowych była sprawdzana na krótkich tekstach lub za pomocą niepowiązanych ze sobą zdań. Za rozwiązanie wszystkich zadań zdający mógł otrzymać 50 punktów (1 punkt za każde zadanie zamknięte lub otwarte w obszarach rozumienia ze słuchu, rozumienia tekstów pisanych i znajomości środków językowych oraz 13 punktów za wypowiedź pisemną).

2. Dane dotyczące populacji zdających

Tabela 6. Zdający rozwiązujący zadania w arkuszu standardowym*

Liczba zdających		596
Zdający rozwiązujący zadania w arkuszu standardowym	z liceów ogólnokształcących	448
	z techników	148
	ze szkół na wsi	46
	ze szkół w miastach do 20 tys. mieszkańców	192
	ze szkół w miastach od 20 tys. do 100 tys. mieszkańców	143
	ze szkół w miastach powyżej 100 tys. mieszkańców	215
	ze szkół publicznych	563
	ze szkół niepublicznych	33
	kobiety	409
	mężczyźni	187

* Dane w tabeli dotyczą wszystkich tegorocznych absolwentów.

Z egzaminu zwolniono 2 uczniów – laureatów i finalistów Ogólnopolskiej Olimpiady Języka Niemieckiego.

Tabela 7. Zdający rozwiązujący zadania w arkuszach dostosowanych

Zdający rozwiązujący zadania w arkuszach dostosowanych	z autyzmem, w tym z zespołem Aspergera	0
	słabowidzący	1
	niewidomi	1
	słabosłyszący	0
	niesłyszący	0
	ogółem	2

3. Przebieg egzaminu

Tabela 8. Informacje dotyczące przebiegu egzaminu

Termin egzaminu		11 maja 2017 r.	
Czas trwania egzaminu		150 minut	
Liczba szkół		157	
Liczba zespołów egzaminatorów*		3	
Liczba egzaminatorów*		45	
Liczba obserwatorów ¹ (§ 8 ust. 1)		0	
Liczba unieważnień ²	w przypadku:		
	art. 44zzv pkt 1	stwierdzenia niesamodzielnego rozwiązywania zadań przez zdającego	0
	art. 44zzv pkt 2	wniesienia lub korzystania przez zdającego w sali egzaminacyjnej z urządzenia telekomunikacyjnego	0
	art. 44zzv pkt 3	zakłócenia przez zdającego prawidłowego przebiegu egzaminu	0
	art. 44zzw ust. 1	stwierdzenia podczas sprawdzania pracy niesamodzielnego rozwiązywania zadań przez zdającego	0
	art. 44zzy ust. 7	stwierdzenia naruszenia przepisów dotyczących przeprowadzenia egzaminu	0
	art. 44zzy ust. 10	niemożności ustalenia wyniku (np. zaginięcie karty odpowiedzi)	0
Liczba wglądów ² (art. 44zzz)		4	

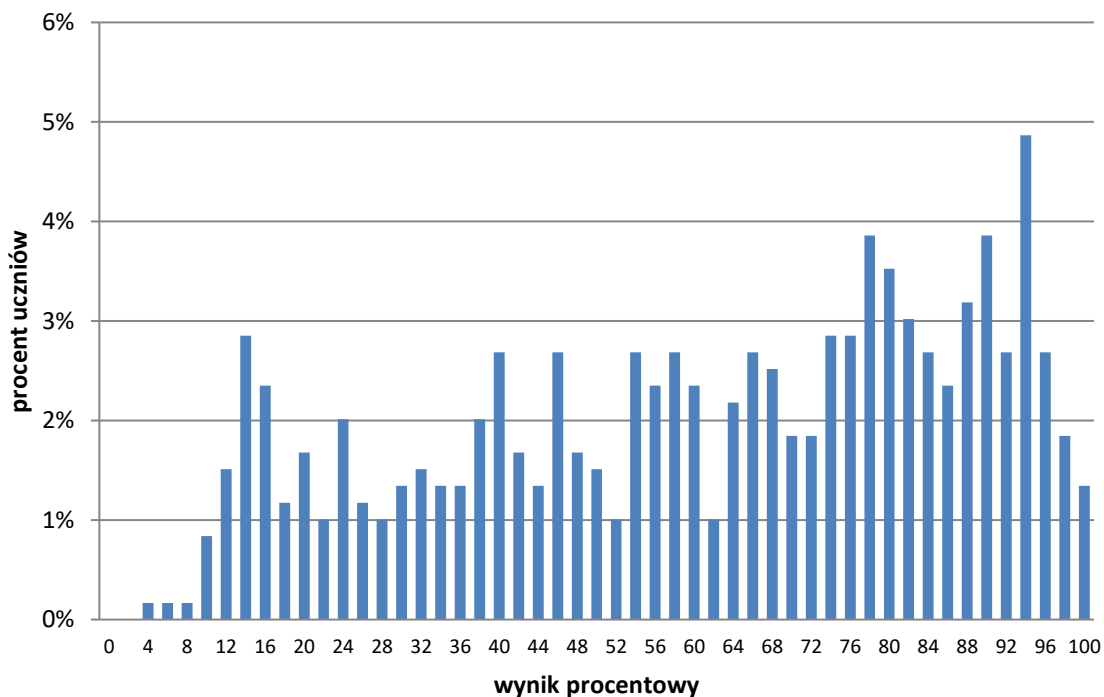
* Dane dotyczą obu poziomów egzaminu (podstawowego i rozszerzonego) łącznie.

¹ Na podstawie rozporządzenia Ministra Edukacji Narodowej z dnia 21 grudnia 2016 r. w sprawie szczegółowych warunków i sposobu przeprowadzania egzaminu gimnazjalnego i egzaminu maturalnego (Dz.U. z 2016, poz. 2223):

² Na podstawie ustawy z dnia 7 września 1991 r. o systemie oświaty (tekst jedn. Dz.U. z 2016, poz. 1943, ze zm.).

4. Podstawowe dane statystyczne

Wyniki zdających



Wykres 3. Rozkład wyników zdających

Tabela 9. Wyniki zdających – parametry statystyczne*

Zdający	Liczba zdających	Minimum (%)	Maksimum (%)	Mediana (%)	Modalna (%)	Średnia (%)	Odchylenie standardowe (%)
ogółem	596	4	100	66	94	61	26
w tym:							
z liceów ogólnokształcących	448	4	100	74	94	68	23
z techników	148	6	96	32	14	39	24

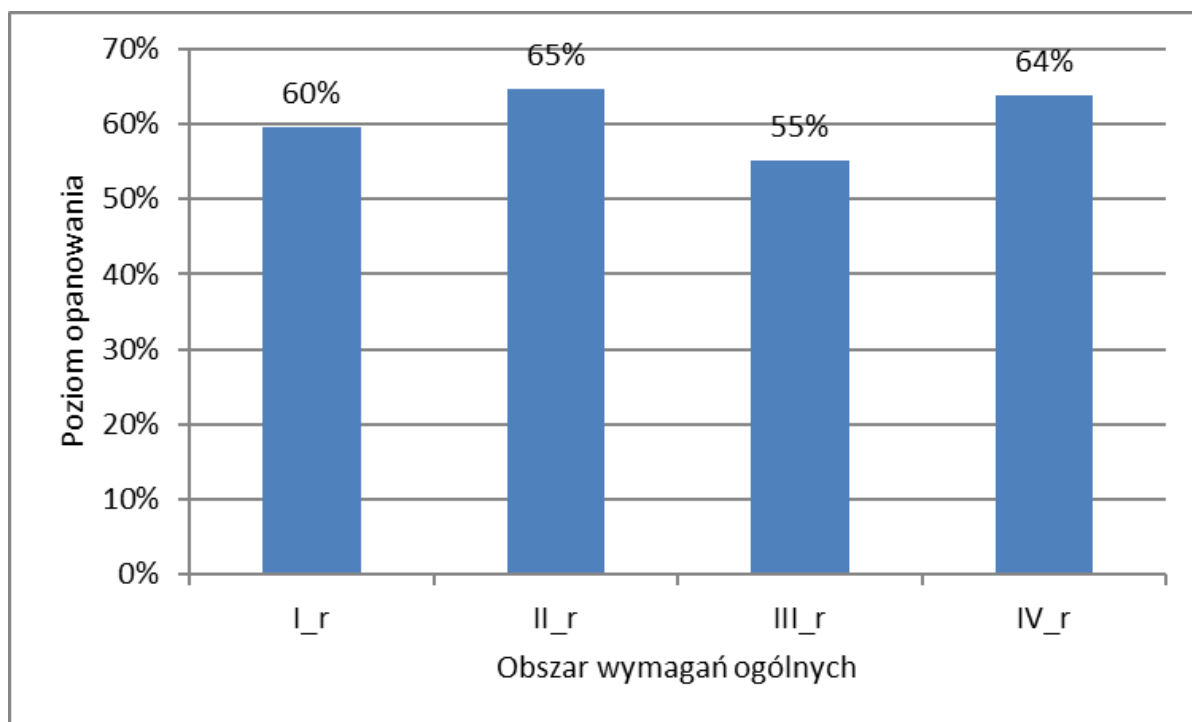
* Dane dotyczą tegorocznych absolwentów. Parametry statystyczne są podane dla grup liczących 30 lub więcej zdających.

Poziom wykonania zadań

Tabela 10. Poziom wykonania zadań

Wymagania ogólne	Numer zadania	Wymagania szczegółowe / Kryteria	Poziom wykonania zadania (%)
II. Rozumienie wypowiedzi (ustnych) tj. Rozumienie ze słuchu	1.1.	2.4) Zdający określa intencje nadawcy/autora tekstu.	82%
	1.2.	2.1) Zdający określa główną myśl tekstu.	80%
	1.3.	2.1 R) Zdający oddziela fakty od opinii.	62%
	2.1.	2.3) Zdający znajduje w tekście określone informacje.	81%
	2.2.		54%
	2.3.		75%
	2.4.		41%
	3.1.	2.3) Zdający znajduje w tekście określone informacje.	55%
	3.2.		52%
	3.3.		29%
	3.4.		43%
	3.5.	2.1) Zdający określa główną myśl tekstu.	61%
	II. Rozumienie wypowiedzi (pisemnych) tj. Rozumienie tekstów pisanych	4.1.	3.3) Zdający znajduje w tekście określone informacje.
4.2.		70%	
4.3.		78%	
4.4.		78%	
5.1.		3.6) Zdający rozpoznaje związki pomiędzy poszczególnymi częściami tekstu.	57%
5.2.			48%
5.3.			49%
5.4.			53%
6.1.		3.3) Zdający znajduje w tekście określone informacje.	71%
6.2.		3.4) Zdający określa intencje nadawcy/autora tekstu.	65%
6.3.		3.3) Zdający znajduje w tekście określone informacje.	80%
6.4.			68%
6.5.		3.1) Zdający określa główną myśl tekstu.	56%
I. Znajomość środków językowych	7.1.	1. Zdający posługuje się bogatym zasobem środków językowych (leksykalnych, gramatycznych, ortograficznych) [...].	66%
	7.2.		69%
	7.3.		67%
	7.4.		66%
	8.1.	1. Zdający posługuje się bogatym zasobem środków językowych (leksykalnych, gramatycznych, ortograficznych) [...].	44%
	8.2.		46%
	8.3.		69%
	8.4.		63%
	9.1.	1. Zdający posługuje się bogatym zasobem środków językowych (leksykalnych, gramatycznych, ortograficznych) [...].	26%
	9.2.		46%
	9.3.		40%
	9.4.		59%

I. Znajomość środków językowych III. Tworzenie wypowiedzi tj. Wypowiedź pismenna	10.	5.2 R) Zdający przedstawia w logicznym porządku argumenty za i przeciw danej tezie lub rozwiązaniu. 5.5) Zdający wyraża i uzasadnia swoje opinie, poglądy i uczucia. 5.7) Zdający przedstawia zalety [...] różnych rozwiązań [...]. 5.9) Zdający opisuje doświadczenia swoje [...].	zgodność z poleceniem	72%
		5.12) Zdający stosuje zasady konstruowania tekstów o różnym charakterze. 5.13) Zdający stosuje formalny lub nieformalny styl wypowiedzi w zależności od sytuacji.	spójność i logika wypowiedzi	76%
		1. Zdający posługuje się bogatym zasobem środków językowych (leksykalnych, gramatycznych, ortograficznych) [...].	zakres środków językowych	56%
			poprawność środków językowych	49%



Wykres 4. Średnie wyniki zdających w zakresie poszczególnych obszarów umiejętności.

Komentarz

Komentarz opracowany na podstawie danych ogólnopolskich

Poziom podstawowy

Maturzyści, którzy przystąpili do egzaminu z języka niemieckiego na poziomie podstawowym, uzyskali średnio 65% punktów.

Najwyższe wyniki maturzyści uzyskali za zadanie sprawdzające tworzenie wypowiedzi pisemnej (średni wynik – 71%). Nieco gorzej poradzili sobie z zadaniami sprawdzającymi rozumienie ze słuchu oraz znajomość środków językowych (średni wynik odpowiednio – 66% i 65%). Najniższy wynik zdający otrzymali za zadania sprawdzające rozumienie tekstów pisanych (średni wynik – 60%).

W obszarze rozumienia ze słuchu maturzyści osiągnęli wysokie wyniki za zadania sprawdzające ogólne rozumienie tekstu (średni wynik – 63%). Najlepiej opanowali umiejętność określania intencji autora/nadawcy tekstu (średni wynik – 69%). Za zadania sprawdzające umiejętność określania głównej myśli tekstu średni wynik wyniósł 64%. Najwięcej trudności sprawiły maturzystom natomiast zadania sprawdzające określanie kontekstu wypowiedzi (średni wynik – 56%).

Przyjrzyjmy się zadaniu 3.2.

3.2. Wer ist der Sprecher?

- A. Ein Lehrer.
- B. Ein Schüler.
- C. Ein Museumsführer.

Transkrypcja tekstu 2:

Alle mal zuhören, bitte! Ich habe ein paar Informationen von unserem Klassenlehrer. Der liegt mit Grippe im Bett, hat mir aber eine Mail geschickt. Er schreibt, dass der geplante Museumsbesuch am Freitag nicht stattfindet, denn der Museumsführer ist auch krank. Herr Frank bittet uns außerdem, unseren Eltern zu sagen, dass sie zum nächsten Elternabend das Geld für die Klassenfahrt nach Berlin mitbringen sollen. So, und jetzt zum Tag der offenen Tür: Unsere Klasse soll den Informationsstand organisieren. Der Direktor möchte, dass wir Schüler das Ganze selbst planen. Wir können also kreativ sein. Hat jemand einen Vorschlag?

Poprawnie rozwiązało to zadanie 51% zdających. Na podstawie usłyszanego krótkiego komunikatu maturzyści powinni określić jego nadawcę. O tym, że wygłaszającym przemowę jest uczeń, świadczą słowa zawarte na początku komunikatu: *Ich habe ein paar Informationen von unserem Klassenlehrer*. Potwierdzeniem jest również przekazanie prośby wychowawcy do *unserer* rodziców oraz życzenie dyrektora, abyśmy *my – uczniowie* sami wszystko zaplanowali. Jednak ok. 40% zdających wybrało odpowiedź A. Prawdopodobnie skupili się oni na występujących w zadaniu i nagraniu słowach *Lehrer, Klassenlehrer* i uznali, że to nauczyciel jest nadawcą komunikatu.

Średni wynik za zadania sprawdzające opanowanie umiejętności znajdowania w tekście określonych informacji wyniósł 67%. W zadaniach 1.1.–1.5., 3.3.–3.6. odsetek poprawnych odpowiedzi wyniósł od 38% do 87%. Najwięcej problemów przysporzyło zdającym zadanie 3.4.

3.4. Was sagt die Sprecherin über den Eintritt?

- A. Er ist kostenlos.
- B. Er kostet sieben Euro.
- C. Man kann Eintrittskarten gewinnen.

Fragment transkrypcji:

Und hier noch einige regionale Kulturinformationen. Am nächsten Samstag findet um 18.30 Uhr im Bonner Kulturzentrum ein Konzert statt. Neun Bonner Musiker präsentieren ihre Werke. Der Eintritt ist frei. Nach dem Konzert findet ein Treffen mit den Musikern statt. Die CDs der Musiker kann man im Foyer des Kulturzentrums für sieben Euro kaufen oder jetzt bei uns gewinnen. Die ersten drei Anrufer bekommen je ein Exemplar.

Poprawną odpowiedź A. wskazało 38% maturzystów. Mimo iż informacja o cenie biletów wstępu wyrażona była w tekście wprost *Der Eintritt ist frei.*, ok. 45% zdających udzieliło błędnej odpowiedzi C. Wygrana, o której mowa w tekście, dotyczyła jednak płyt CD, a nie biletów wstępu. Maturzyści, którzy wybrali błędną odpowiedź, najprawdopodobniej nie zrozumieli wyrażen synonimicznych *frei* i *kostenlos*.

W obszarze rozumienia tekstów pisanych do najtrudniejszych zadań należały te, które sprawdzały umiejętność określania głównej myśli poszczególnych części tekstu (średni wynik za zadanie 4. – 55%) i umiejętność określania głównej myśli tekstu (średni wynik za zadania 5.1. i 6.5. – 56%). Wśród zadań sprawdzających powyższe umiejętności najtrudniejsze okazało się zadanie 4.3.

Fragment zadania:

- A. Lebensmittel ohne Verpackung wählen
- B. Eine Einkaufsliste machen
- C. Früchte nur nach den Jahreszeiten kaufen
- D. Sonderangebote im Supermarkt nutzen
- E. Die Qualität der Produkte kontrollieren
- F. Auf die Preise achten

4.3.	
------	--

Billige Lebensmittel findet man in Geschäften unten und oben im Verkaufsregal. Die teuersten Waren stehen auf Augenhöhe, denn man will sie unbedingt verkaufen. Vorsicht mit Werbeaktionen und Sonderangeboten, weil da die Waren oft teurer sind als im normalen Angebot. Das betrifft auch sogenannte preiswerte Großpackungen, mehrere kleine Päckchen kosten meist weniger.

45% zdających wskazało poprawną odpowiedź F. jako odpowiedni nagłówek do tej części tekstu. Odpowiedź ta wynikała z fragmentu, w którym zwrócono uwagę na rozmieszczenie tańszych i droższych towarów na półkach w sklepach oraz na akcje promocyjne i wyprzedaże. Mimo to wielu zdających wybierało błędne odpowiedzi, prawdopodobnie sugerując się tymi samymi słowami, występującymi w treści tekstu i nagłówkach, np. *Lebensmittel* w nagłówku A., który wybrało ok. 30% zdających, oraz *Sonderangebote* w nagłówku D., który wybrało ok. 25% zdających.

Nieco lepiej niż z zadaniami sprawdzającymi określanie głównej myśli tekstu oraz poszczególnych części tekstu poradzili sobie zdający z zadaniem 5.2., sprawdzającym określanie intencji nadawcy/autora tekstu.

Tekst 2.

Sehr geehrte Damen und Herren,
 ich finde es toll, dass ich in Ihrer Zeitung den sehr interessanten Text mit dem Titel *Klimaschutz und Ernährung – wie hängt das zusammen?* lesen konnte.
 Ich stimme dem Autor zu: Demonstrationen helfen den Tieren und der Umwelt wenig. Man sollte einfach weniger Fleisch essen. Das mache ich schon seit Jahren. Ich bin fit und fühle mich wohl.
 Jeder sollte den Artikel lesen!
 Mit freundlichen Grüßen
 Christoph Müller

5.2. Warum hat Christoph Müller diesen Brief geschrieben?

- A. Er wollte einen Zeitungsartikel loben.
- B. Er wollte vegetarische Ernährung kritisieren.
- C. Er wollte andere zu einer Demonstration einladen.

Zadanie 5.2. poprawnie rozwiązało 58% zdających. Z tekstu wyraźnie wynikało, że pan Christoph Müller chwali przeczytany artykuł prasowy. Uważa on, że ten tekst jest bardzo ciekawy i stwierdza w podsumowaniu, że każdy powinien go przeczytać. Ok. 30% zdających wybrało jednak opcję C. Zasugerowali się oni najprawdopodobniej słowem *Demonstrationen*, które znajduje się zarówno w zadaniu, jak i w tekście. Można przypuszczać, że zdający ze względu na pozytywne wzmianki o demonstracjach oraz na formę tekstu odczytali intencję autora jako zaproszenie.

W zadaniach (5.3., 6.1.–6.4.) sprawdzających znajdowanie w tekście określonych informacji zdający osiągnęli zróżnicowane wyniki. Poprawnych odpowiedzi udzieliło od 33% do 78% zdających. Najwięcej problemów przysporzyło im zadanie 6.4.

Fragment tekstu:

Für das Projekt kaufte die Stadt Duisburg einige Wohnungen. In jeder Wohnung leben immer drei Studenten. Die Studenten haben die Räume renoviert und dürfen sie kostenlos nutzen. Hier finden auch die Nachhilfe und ein Großteil der Freizeitaktivitäten statt. Die Studenten müssen, bevor sie Nachhilfe geben, dafür geschult werden und mindestens 18 Jahre alt sein. Nur dann dürfen sie bei dem Projekt mitmachen. Am Wochenende lernen die Studenten auch gemeinsam mit den Kindern die Stadt und die Umgebung kennen. Dabei gewinnen sie viel Erfahrung als Betreuer.

6.4. Wer darf an dem Projekt teilnehmen?

- A. Studenten, die Erfahrung im Renovieren haben.
- B. Studenten, die eine spezielle Schulung gemacht haben.
- C. Studenten, die viel Praxis in der Arbeit mit Kindern haben.
- D. Studenten, die die Stadt und die Umgebung sehr gut kennen.

Poprawną odpowiedź **B.** wybrało 33% maturzystów. Zadanie 6.4. było jednocześnie najtrudniejsze spośród wszystkich zadań w arkuszu egzaminacyjnym. Zdający powinni na podstawie tekstu wskazać, kto może wziąć udział w projekcie przeznaczonym dla studentów. Mogli oni mieszkać bezpłatnie w lokalach, znajdujących się w starych nieruchomościach, w zamian za pomoc dzieciom przy odrabianiu zadań domowych. Informacja na temat warunków przystąpienia do projektu zawarta była w ostatnim akapicie tekstu. Studenci przed udzielaniem korepetycji musieli zostać przeszkoleni i mieć co najmniej 18 lat. Informacja ta była dodatkowo wzmocniona w tekście przez zdanie *Nur dann dürfen sie bei dem Projekt mitmachen*. Ponad 30% maturzystów wybrało jednak odpowiedź C. Najprawdopodobniej sugerowali się często występującymi w tekście informacjami na temat udzielania pomocy i jej formy, a nie zwrócili uwagi na fakt, iż przedstawiony w odpowiedzi C. warunek uczestnictwa dotyczył dużej praktyki w pracy z dziećmi.

W obszarze rozumienia tekstów pisanych najłatwiejsze dla maturzystów było zadanie 7., które sprawdzało umiejętność rozpoznawania związków pomiędzy poszczególnymi częściami tekstu (średni wynik – 69%). Największym wyzwaniem było uzupełnienie luki 7.2.

Redaktion: Soll man vor Mitternacht schlafen gehen?

Expertin: Nicht unbedingt. **7.2.** E Wichtiger ist der Tiefschlaf, den wir in der ersten Schlafhälfte erleben. Wer gegen Mitternacht einschläft, erlebt gesunden Schlaf später als Menschen, die früher schlafen gehen.

Poprawną odpowiedź **E**. (*Es hat keine große Bedeutung, um wie viel Uhr wir ins Bett gehen.*) wybrało 60% maturzystów. Wskazanie tej odpowiedzi wymagało od zdających zrozumienia pytania *Soll man vor Mitternacht schlafen gehen?* oraz treści fragmentów występujących przed i po luce *Nicht unbedingt. ... Wichtiger ist der Tiefschlaf, den wir in der ersten Schlafhälfte erleben.* Najczęściej wybieraną błędną odpowiedzią była opcja **A**. (*Abends sollte man sich vor allem entspannen: spazieren gehen, Musik hören, lesen etc.*), którą wskazało ok. 16% zdających. Prawdopodobnie nie zauważyli oni, że zdanie występujące po luce oraz zdanie **A**. nie tworzą logicznego ciągu, ponieważ wymienione formy relaksu (spacerowanie, słuchanie muzyki, czytanie) nie korespondują z fazą snu głębokiego.

Zadania sprawdzające znajomość środków językowych były dla zdających umiarkowanie trudne, przy czym zadanie 8. okazało się łatwiejsze niż zadanie 9. (średni wynik – odpowiednio 71% i 58%). Analiza wyników uzyskanych za poszczególne zadania pozwala stwierdzić, że zadania sprawdzające znajomość struktur gramatycznych były dla zdających łatwiejsze niż te, które dotyczyły znajomości słownictwa.

Spośród zadań sprawdzających znajomość struktur leksykalno-gramatycznych najłatwiejsze dla zdających było zadanie 8.1., w którym należało wybrać właściwą formę czasownika *helfen* w trybie rozkazującym. 82% maturzystów nie miało trudności z poprawnym rozwiązaniem tego zadania. Najtrudniejsze w tej części arkusza było dla zdających zadanie 9.2., które sprawdzało znajomość słownictwa. To zadanie poprawnie rozwiązało 42% maturzystów. Wskazanie właściwego uzupełnienia luk w obu zdaniach, tj. *gleich*, które w jednym zdaniu miało znaczenie „zaraz”, a w drugim „równa się”, było trudne dla maturzystów. Najprawdopodobniej nie znali oni niemieckiego odpowiednika wyrażenia „równa się”.

Ostatnie zadanie w arkuszu polegało na napisaniu maila do koleżanki z Niemiec. Na podstawie analizy wyników uzyskanych za tworzenie wypowiedzi pisemnej można wnioskować, że maturzyści dobrze poradzili sobie z tworzeniem własnego tekstu. Zdający uzyskali średnio 71% punktów. Wysoki średni wynik w kryterium treści (76%) świadczy o tym, że przekazanie informacji określonych w poleceniu nie sprawiło zdającym większych trudności. Najlepiej realizowali oni podpunkty polecenia dotyczące przekazania informacji o zaleceniach udzielonych przez lekarza oraz o opiece sprawowanej przez rodzinę. Większym wyzwaniem było przedstawienie wad długiej nieobecności w szkole oraz wyjaśnienie przyczyn choroby. W kryterium spójności i logiki tekstu średni wynik wyniósł 79%. Niższe średnie wyniki zdający uzyskali za zakres i poprawność środków językowych (odpowiednio 67% i 56%).

Poziom rozszerzony

Maturzyści, którzy przystąpili do egzaminu maturalnego z języka niemieckiego na poziomie rozszerzonym, uzyskali za rozwiązanie zadań w arkuszu egzaminacyjnym średnio 56% punktów.

Najwyższy średni wynik zdający osiągnęli za zadania sprawdzające rozumienie tekstów pisanych i rozumienie ze słuchu (odpowiednio 60% i 58%). Trudniejsze okazało się zadanie sprawdzające tworzenie wypowiedzi pisemnej (55%). Najniższe wyniki maturzyści uzyskali za zadania sprawdzające znajomość środków językowych (średni wynik – 49%).

W obszarze rozumienia ze słuchu maturzyści osiągnęli wysokie wyniki za zadania sprawdzające ogólne rozumienie tekstu (średni wynik – 72%). Zdający lepiej poradzili sobie z zadaniem sprawdzającym umiejętność określania intencji autora/nadawcy tekstu (zadanie 1.1. – 80% poprawnych odpowiedzi) niż z zadaniami sprawdzającymi umiejętność określania głównej myśli tekstu (zadania 1.2. i 3.5. – średni wynik 68%).

Przyjrzyjmy się zadaniu 3.5., które wymagało określania głównej myśli tekstu.

3.5. Worüber wird im Interview gesprochen?

- A. Über die berufliche Karriere einer behinderten Person.
- B. Über finanzielle Probleme vieler behinderter Menschen.
- C. Über behindertengerechte Angebote eines Verkehrsbetriebs.
- D. Über die Kritik behinderter Menschen am öffentlichen Nahverkehr.

Poprawną odpowiedź C. w tym zadaniu wskazało 58% maturzystów. Tekst dotyczył przedsięwzięć związanych z działaniami na rzecz osób niepełnosprawnych. Była w nim mowa między innymi o tym, w jaki sposób zakłady komunikacji miejskiej w Berlinie wychodzą naprzeciw potrzebom osób niepełnosprawnych. Wskazówki do rozwiązania zadania znajdowały się w kilku fragmentach tekstu, m.in. o dostosowaniu stacji metra do potrzeb osób niepełnosprawnych, o nowych technologiach ułatwiających wsiadanie do autobusów i wysiadanie z nich, o promach pływających po Sprewie, które w przyszłości będą oferowały więcej miejsca na wózki inwalidzkie itd. Mimo tych wskazówek 42% zdających wybrało inne odpowiedzi. Bardzo atrakcyjna dla zdających okazała się odpowiedź B. (ok. 28%). Ich uwagę przyciągnęły najprawdopodobniej liczne informacje związane z kosztami, nie dotyczyły one jednak problemów finansowych, z jakimi borykają się osoby niepełnosprawne.

W obszarze rozumienia ze słuchu najniższe wyniki zdający uzyskali za rozwiązanie zadań sprawdzających znajdowanie określonych informacji w tekście (średni wynik – 53%). Wyniki uzyskane za rozwiązanie zadań 2.1.–2.4., 3.1.–3.4. były zróżnicowane i wyniosły od 33% do 75% poprawnych odpowiedzi.

Najwięcej trudności sprawiło maturzystom zadanie 3.3.

3.3. Welche Kosten erwähnt Frau Nikutta im Zusammenhang mit den Aufzügen in Bahnhöfen?

- A. Man muss die Energiekosten beachten.
- B. Man muss an die Servicekosten denken.
- C. Man muss die Umweltbelastung berücksichtigen.
- D. Man muss in die Entwicklung einer neuen Technologie investieren.

Fragment transkrypcji:

Mężczyzna: Sind die Erleichterungen für Menschen mit Behinderungen teuer?

Kobieta: Barrierefreiheit ist für uns ein sehr wichtiges Thema. Das kostet natürlich auch Geld. Für den Einbau eines Aufzuges in einen bestehenden Bahnhof muss man bis zu 1 Million Euro bezahlen. Damit nicht genug: Danach muss Geld für den Service der Aufzüge da sein. Wir müssen aufpassen, dass die Kosten nicht wachsen, wie es schon mal mit den Bussen passiert ist.

Poprawną odpowiedź **B.** wybrało 33% maturzystów. Wypowiedź pani Nikutty wyraźnie dotyczyła kosztów związanych z serwisowaniem wind na dworcach (*Danach muss Geld für den Service der Aufzüge da sein.*). Mimo to wielu zdających wskazało inne odpowiedzi. Ok. 35% maturzystów wybrało opcję C. Można przypuszczać, że zdający zasugerowali się dalszą częścią wypowiedzi na temat nowych technologii stosowanych w berlińskiej komunikacji, które okazały się kosztowne i powodowały większe zanieczyszczenie powietrza. Być może zdający wzięli pod uwagę również fragment o kosztach i ochronie środowiska: *Wir vermuten, dass mehr Sprit verbraucht wird, was unsere Kosten erhöht. Gleichzeitig steigt natürlich auch die Umweltbelastung durch Abgase.*

W obszarze rozumienia tekstów pisanych dużym wyzwaniem dla zdających okazało się zadanie 6.5., sprawdzające określanie głównej myśli tekstu.

6.5. Wovon handelt der Text?

- A.** Der Text berichtet über die Kunden eines Ladens.
- B.** Der Text beschreibt die Arbeit der Zeitungsmacher in Österreich.
- C.** Der Text stellt die politischen Ansichten eines jungen Verkäufers dar.
- D.** Der Text beschreibt einen ganzen Tag aus dem Leben eines Kioskkunden.

Poprawnie rozwiązało to zadanie 50% maturzystów. Tekst przedstawiał różnych klientów kiosku oraz ich nawyki i upodobania: emeryta, który przychodził do kiosku zaraz po jego otwarciu, robotników, którzy kupowali przed południem papierosy, gospodynie domowe kupujące czasopisma dla pań itd. Opisy klientów wskazywały wyraźnie na odpowiedź **A.** Połowa zdających wybrała jednak inne odpowiedzi. Ok. 20% maturzystów wskazało błędną opcję B. Tekst nie zawierał jednak opisu pracy austriackich wydawców gazet.

W obszarze rozumienia tekstów pisanych zdający osiągnęli stosunkowo wysokie wyniki za zadania 4.1.–4.4., 6.1., 6.3., 6.4., sprawdzające umiejętność znajdowania w tekście określonych informacji (od 61% do 75% poprawnych odpowiedzi). Średni wynik dla wszystkich zadań sprawdzających tę umiejętność wyniósł 69%.

Wysokie wyniki zdający uzyskali za zadanie 4.3.

4.3.	Die Vorstellung ist so spannend, dass keine Langeweile aufkommt.	B
<p>A. Der Welterfolg „Elisabeth“ von Michael Kunze und Sylvester Levay kehrt zurück nach Deutschland, ein Drama über die schöne Kaiserin Sissi. Es erzählt die Geschichte einer herausragenden Person der Weltgeschichte – Elisabeth, geboren 1837 in München, getötet als österreichische Kaiserin 1898 in Genf. Ihr Schicksal füllt Bücher, Filme, Theaterstücke, Museen und ist auch Gegenstand dieses besonderen Dramas. Dass es einmal das erfolgreichste deutschsprachige Musical werden würde, konnte bei der Uraufführung 1992 in Wien niemand erwarten.</p>		

- B.** Oft verlieren Musicals mit den Jahren ihren Zauber, werden nur noch wegen ihres musealen Wertes geschätzt – aber nicht dieses. Es wirkt durch ständige Veränderungen bis heute frisch. „Elisabeth“ wurde 2008 von Harry Kupfer und Hans Schavernoeh neu inszeniert, Fachleute für Spezialeffekte wurden ins Team geholt. Im Laufe der Jahre wurden von den Autoren manche Szenen und Lieder gestrichen und neue hinzugefügt. Überhaupt ist die heutige Fassung des Musicals durch raffinierten Licht- und Hightech-Einsatz ganz anders, viel moderner als am Anfang, und spannend bis zum letzten Moment.
- C.** Das Wiener Publikum sah sich das Stück sieben Jahre lang Abend für Abend an. Heute ist „Elisabeth“ in sechs Sprachen übersetzt, auch ins Japanische und Koreanische. Roberta Valentini, einer der talentiertesten und berühmtesten Stars der Musicalwelt, spielt die Titelfigur in dem Musical. Sie begeisterte schon das Publikum als Marie Antoinette im gleichnamigen Musical bei der deutschen Uraufführung 2009. Roberta Valentini ist eine erfahrene Musicaldarstellerin und trat bereits in vielen Theatern auf. Seit 2007 arbeitet sie mit Erfolg im Stadttheater Bielefeld.

75% zdających wskazało poprawną odpowiedź **B**. Pierwsze słowa tekstu informowały, że wiele musicali z czasem traci swój czar, ale nie ten. Kluczowa informacja dotyczyła zastosowania specjalnych efektów, które sprawiły, że przedstawienie było do końca ciekawe. Dla ok. 25% zdających atrakcyjnymi odpowiedziami były A. i C. W przypadku wyboru odpowiedzi A. zdający prawdopodobnie sugerowali się wyrażoną w trybie przypuszczającym informacją o musicalu, który kiedyś będzie miał największe powodzenie (*Dass es einmal das erfolgreichste deutschsprachige Musical werden würde ...*). W przypadku wyboru odpowiedzi C. być może zaważyły słowa *Das Wiener Publikum sah sich das Stück sieben Jahre lang Abend für Abend an*. Informacja ta dotyczyła jednak przeszłości.

Najwięcej trudności w obszarze rozumienia tekstów pisanych sprawiło zdającym zadanie 5. sprawdzające umiejętność rozpoznawania związków pomiędzy poszczególnymi częściami tekstu. Średni wynik wyniósł 47%.

Najtrudniejsze dla maturzystów okazało się zadanie 5.2.

Fragment tekstu:

Wer eine Burg mieten will, muss sich zunächst erkundigen, wer der Verwalter ist. **5.2. A** Kleinere Anlagen sind manchmal auch in der Hand privater Besitzer. Wie viel so eine Feier kostet, hängt davon ab, ob Jubilare und Brautpaare lieber mit einem Komplettangebot versorgt sein wollen oder nur passende Räume zum Feiern suchen und sich um alles andere selbst kümmern.

- A.** Das können zum Beispiel Schlösser-Stiftungen oder die Landesämter für den Denkmalschutz sein.
- B.** Auch bei Geburtstagsfeiern auf Burgen müssen Essen, Tischordnung und Musik rechtzeitig besprochen werden.
- C.** Beim Planen solcher Feste sollte man aber nicht vergessen, dass nicht alle Schlösser zu vermieten sind.
- D.** Größere Gruppen müssen in den Hotels der Nebenorte schlafen, da es dort nur Hotelzimmer für 20 Gäste gibt.
- E.** Hier kann man sich für einen Tag wie ein Prinzenpaar fühlen, deswegen ist das bayerische Schloss für Hochzeiten gefragt.

Poprawną odpowiedź **A**. wybrało 44% maturzystów. Dla poprawnego uzupełnienia luki kluczowe było ustalenie, kto jest zarządcą zamku i do kogo należy zwrócić się w przypadku chęci wynajęcia zamku na okolicznościowe przyjęcia. Logiczną konsekwencją było wyjaśnienie, kim jest ów zarządca zamku (zawarte w zdaniu do uzupełnienia luki) oraz występująca po luce informacja o obiektach

będących w posiadaniu prywatnych właścicieli. Ponad 20% maturzystów wybrało błędną odpowiedź C. Prawdopodobnie zasugerowali się występującymi w obu zdaniach czasownikami *mieten* i *vermieten*. Wstawienie zdania C. do luki 5.2. nie tworzyłoby jednak ciągu logicznego ze zdaniem występującym przed luką ze względu na słowa *Beim Planen solcher Feste*. Zaimek wskazujący *solche* nie odnosił się w żaden sposób do zdania poprzedzającego lukę.

Najniższe wyniki maturzyści uzyskali w obszarze zadań sprawdzających znajomość środków językowych (średni wynik – 49%). Najtrudniejsze było zadanie 9. (średni wynik – 34%). Zadanie polegało na uzupełnieniu fragmentów zdań na podstawie zdania wyjściowego, przy zachowaniu pełnej poprawności gramatycznej i ortograficznej.

Przykładem jest zadanie 9.1. (21% poprawnych odpowiedzi), które sprawdzało znajomość zdań okolicznikowych czasu ..., *darf man nicht mit dem Handy telefonieren*. Większość zdających nie potrafiła prawidłowo uzupełnić tego zdania za pomocą konstrukcji *Während (Wenn) man Auto fährt*. Zdający często dokonywali niepoprawnej transformacji, stosując szyk prosty wyrazów w zdaniu ze spójnikiem *während*. Trudne dla maturzystów okazały się również pozostałe dwa zadania 9.2. i 9.3. (odpowiednio 34% i 32% poprawnych odpowiedzi). Zadanie 9.2. wymagało uzupełnienia zdania czasownikiem w formie bezokolicznika *hinaufgehen*. Niestety część zdających wpisywała jedynie czasownik *gehen*, zapominając o rzeczowniku *die Treppe*, co zmieniało sens uzupełnionego zdania. W zadaniu 9.3. należało zastosować konstrukcję zdania przyzwalającego ze spójnikiem *trotzdem*. Konstrukcje tych zdań należą do często stosowanych, mimo to ich napisanie sprawiło trudność około 70% maturzystów.

Zadanie 8., które również sprawdzało znajomość środków językowych, nie sprawiło zdającym tak dużych trudności jak zadanie 9. Średni wynik uzyskany przez maturzystów za rozwiązanie zadania 8. wyniósł 50%, co oznacza, iż było ono umiarkowanie trudne. Wyzwaniem dla maturzystów były przede wszystkim dwa zadania 8.1. i 8.2. (odpowiednio 39% i 41% poprawnych odpowiedzi). W zadaniu 8.1. wymagano utworzenia osobowej formy czasownika *bezeichnen* od rzeczownika *Bezeichnung*, natomiast w zadaniu 8.2. – poprawnej formy przymiotnika *chemisch* od rzeczownika *Chemie*. Część zdających utworzyła wymagane części mowy, jednak nie potrafiła ich poprawnie odmienić.

Ostatnią część arkusza stanowiła wypowiedź pisemna. Za sformułowanie wypowiedzi pisemnej zdający otrzymali średnio 55% punktów. Maturzyści mieli do wyboru napisanie rozprawki „za i przeciw” na temat zamiaru zorganizowania międzynarodowej imprezy sportowej przez władze miasta lub listu formalnego dotyczącego wyborów do nowego samorządu uczniowskiego i trwającej kampanii wyborczej. W przypadku rozprawki, najczęściej wybieranej formy wypowiedzi, problemem dla wielu zdających było sformułowanie prawidłowej tezy. Formułowali oni często tezę niezapowiadającą struktury rozprawki. W przypadku listu zdający mieli najczęściej problem ze sformułowaniem celu.

W kryterium zgodności z poleceniem maturzyści uzyskali średni wynik – 61%. Najwyższy średni wynik osiągnęli oni w kryterium spójności i logiki (65%). Niższe wyniki zdający uzyskali za jakość języka: w kryterium zakresu środków językowych osiągnęli średni wynik 49%, a w kryterium poprawności środków językowych – 45%. Maturzyści nie zawsze stosowali różnorodne środki językowe, a błędy popełniane w pracach często zaburzały komunikację.

„Pod lupą” – spójność i logika w wypowiedzi pisemnej na poziomie podstawowym

Od lat zadania otwarte stanowią dla wielu maturzystów wyzwanie. Należy do nich zawarte w arkuszu maturalnym na poziomie podstawowym zadanie 10., sprawdzające umiejętność tworzenia wypowiedzi pisemnej. Jednym z kryteriów oceniania wypowiedzi pisemnej jest spójność i logika. Warto poświęcić uwagę temu kryterium, ponieważ dla części zdających stworzenie spójnego i logicznego tekstu jest wyzwaniem.

Przyjrzyjmy się więc, z jakiego rodzaju uchybieniami w zakresie spójności i logiki najczęściej spotykali się egzaminatorzy sprawdzający prace tegorocznych maturzystów.

Tegoroczne zadanie brzmiało:

Ze względu na stan zdrowia od dłuższego czasu nie uczęszczasz do szkoły. W e-mailu do koleżanki z Niemiec:

- **wyjaśnij przyczynę Twojej choroby**
- **poinformuj, co zalecił Ci lekarz**
- **napisz, jak opiekuje się Tobą rodzina**
- **przedstaw wady długiej nieobecności w szkole.**

W zależności od stopnia zaburzenia spójności i/lub logiki tekstu, praca może być oceniona w tym kryterium na 0, 1 lub 2 punkty. Kryteria podane są w poniższej tabeli.

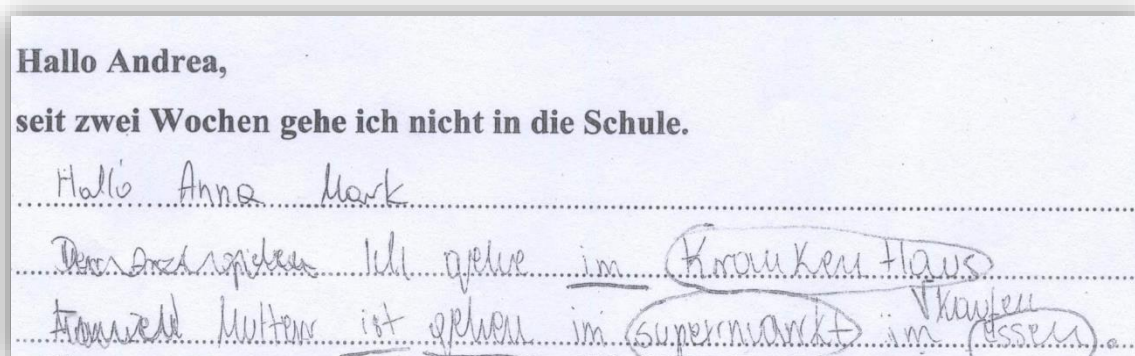
2 p.	wypowiedź jest w całości lub w znacznej większości spójna i logiczna zarówno na poziomie poszczególnych zdań, jak i całego tekstu
1 p.	wypowiedź zawiera usterki w spójności/logice na poziomie poszczególnych zdań oraz/lub całego tekstu
0 p.	wypowiedź jest w znacznej mierze niespójna/nielogiczna; zbudowana jest z trudnych do powiązania w całość fragmentów

Na zaburzenie spójności i logiki w tekście mają wpływ różne błędy popełniane przez piszącego. Najczęściej występujące błędy, dotyczące zaburzeń spójności i logiki tekstu, zostały omówione poniżej.

1. Brak powiązania ze wstępem

W zadaniu 10. zawsze podany jest początek e-maila. Wymaga to od zdającego kontynuacji rozpoczętej myśli. Tymczasem zdarzały się prace, w których zdający nie dostrzegali podanego wstępu i niezależnie od niego rozpoczynali swoją wypowiedź. Obrazuje to poniższy przykład.

Przykład 1.



Zdający, mimo podanego początku e-maila, ponownie wita się z odbiorcą wiadomości (*Hallo Anna Mark*) i rozpoczyna swoją wypowiedź, tak jakby nie dostrzegał podanego na wstępie zdania. Należało natomiast umiejętnie dostosować swoją wypowiedź do podanego wstępu. W wielu pracach egzaminacyjnych, tak jak w przykładzie 1., zabrakło harmonijnego przejścia do dalszej części pracy.

Również w przykładzie 2. brak jest kontynuacji myśli zawartej we wstępie.

Przykład 2.

Hallo Andrea,

seit zwei Wochen gehe ich nicht in die Schule.

Vielen Dank für deinen letzten Brief.
Was gibt es Neues bei dir?

W powyższym przykładzie zdający pomija fakt, że podane we wstępie zdanie wprowadza informację dotyczącą minionych dwóch tygodni. Jako czytelnicy oczekivalibyśmy logicznego nawiązania do podanego początku, np. podania przyczyny wspomnianej nieobecności w szkole. Jednak zdający prawdopodobnie odtwarza w swojej pracy wyuczony początek listu, który tu nie pasuje, tj. dziękuje za otrzymaną korespondencję i dopytuje się, co nowego u odbiorcy.

Przykład 3. ilustruje, w jaki sposób można było kontynuować wypowiedź, wykorzystując podany wstęp, aby tekst był spójny i logiczny.

Przykład 3.

Hallo Andrea,

seit zwei Wochen gehe ich nicht in die Schule.

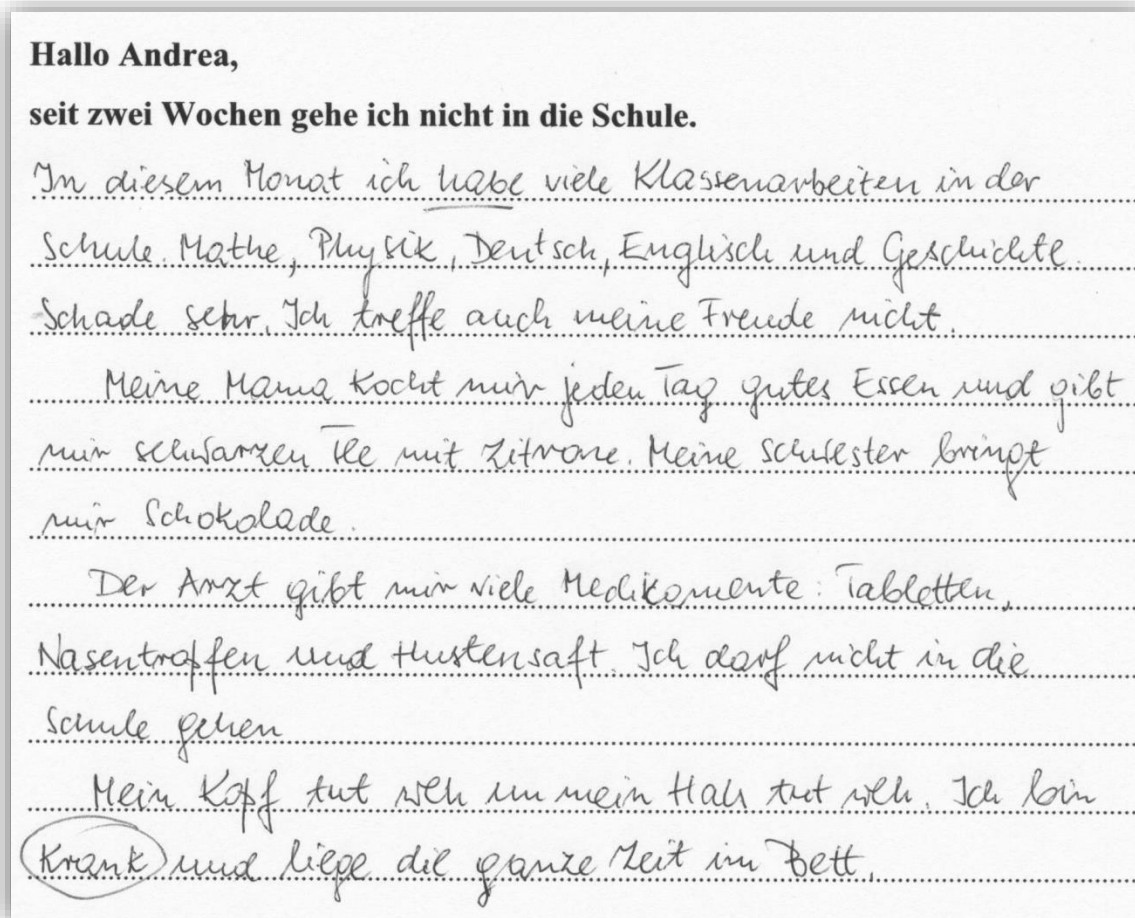
Ich bin sehr krank. Ich ~~habe~~ habe Bauchschmerzen
und Durchfall. Ich habe Obst und Gemüse gegessen,
welche nicht frisch waren. Sie ~~haben~~ hatten brauen Stellen.

Zdający w prosty i logiczny sposób, po podanej informacji o nieobecności w szkole, pisze o swojej chorobie i jej objawach. W kolejnym zdaniu zastanawia się nad przyczynami swojego stanu zdrowia. Połączenie tych zdań jest dla czytającego spójne i logiczne, chociaż piszący nie zastosował żadnych spójników.

2. Brak powiązania między akapitami i poszczególnymi zdaniami

W kolejnym przykładzie prezentujemy pracę, w której zdający realizuje wszystkie podpunkty. Jednak nie jest ona w pełni spójna i logiczna.

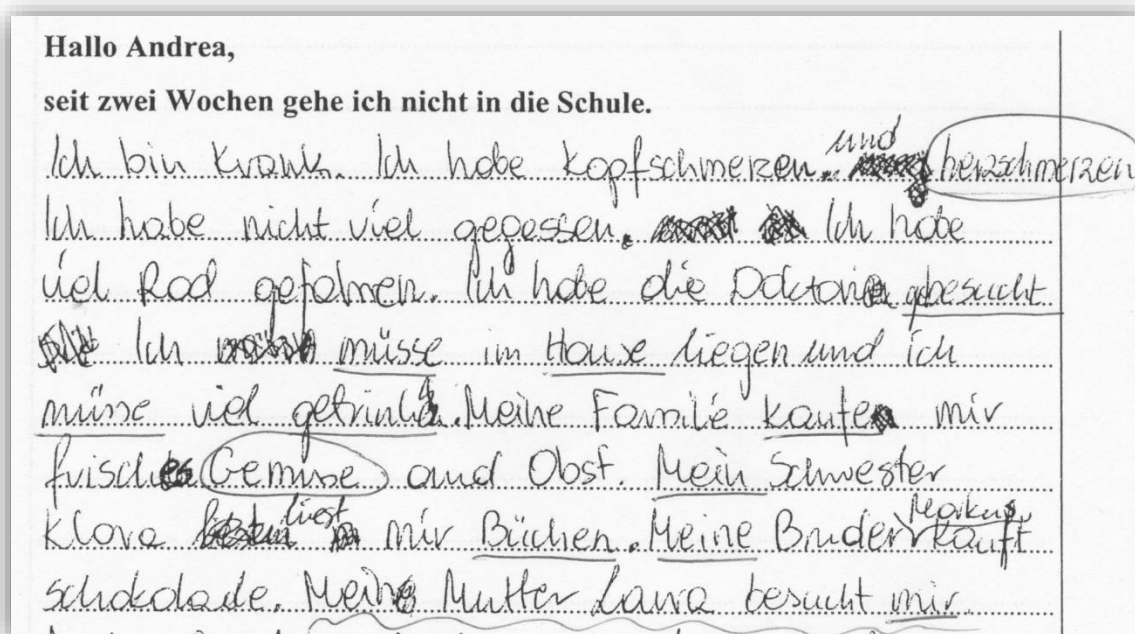
Przykład 4.



Zdający informuje w swojej wypowiedzi zarówno o wadach długiej nieobecności w szkole, jak i o opiece udzielanej przez rodzinę, zaleceniach lekarza i swoich dolegliwościach. Jednak z uwagi na brak powiązań między akapitami komunikat ten nie jest spójny. Przedstawione informacje następują po sobie dość chaotycznie i nie są ze sobą logicznie powiązane. Mowa jest najpierw o szkole, następnie o gotowaniu jedzenia przez mamę, a w kolejnym akapicie o zaleceniach lekarskich, w których ponownie pojawia się nawiązanie do szkoły.

Jednym z powodów braku spójności w pracach jest pomijanie spójników, dzięki którym można umiejętnie połączyć treść poszczególnych zdań. Brak spójników sprawia, że wypowiedź stanowi jedynie zlepek luźno powiązanych ze sobą myśli. Pokazuje to przykład 5.

Przykład 5.

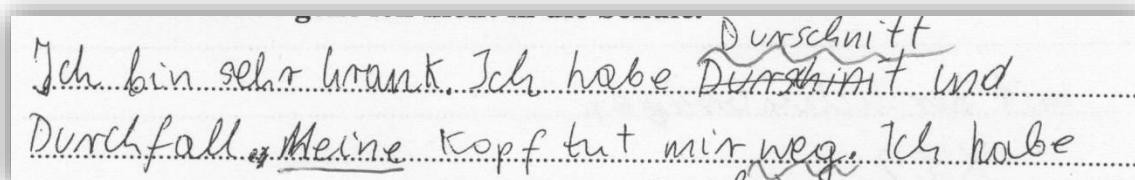


Brak spójników między zdaniami w powyższej pracy powoduje, że tekst traci swoją spójność, a staje się wyliczeniem czynności, które nie są ze sobą logicznie powiązane. Zdający, w niepowiązanych ze sobą zdaniach, informuje o swoim stanie zdrowia, m.in. o dolegliwościach. Podaje też informację o tym, co robił wcześniej i co robi teraz. Niewykluczone, że zdający starał się jedynie realizować poszczególne podpunkty polecenia: *Jadłem niedużo. Dużo jeździłem na rowerze. Odwiedziłem lekarkę. (...) Moja siostra czyta mi książki. itd.* Wystarczyłoby w powyższym fragmencie dodać kilka spójników, by wypowiedź stała się bardziej uporządkowana. I tak początek mógłby brzmieć następująco: *Ich bin krank. Seit zwei Wochen habe ich Kopfschmerzen und Herzschmerzen. Vielleicht habe ich in dieser Zeit zu wenig gegessen oder ich bin vorher zu viel Rad gefahren. Jedenfalls bin ich wegen meiner Schmerzen zum Arzt gegangen. (...)*

3. Błędy leksykalne wpływające na spójność i logikę tekstu

Częstym błędem pojawiającym się w pracach jest używanie nieodpowiednich czasowników i rzeczowników, nielogicznych w kontekście realizowanych podpunktów polecenia. Mogą one zakłócić spójność i logikę tekstu, co przedstawia poniższy fragment.

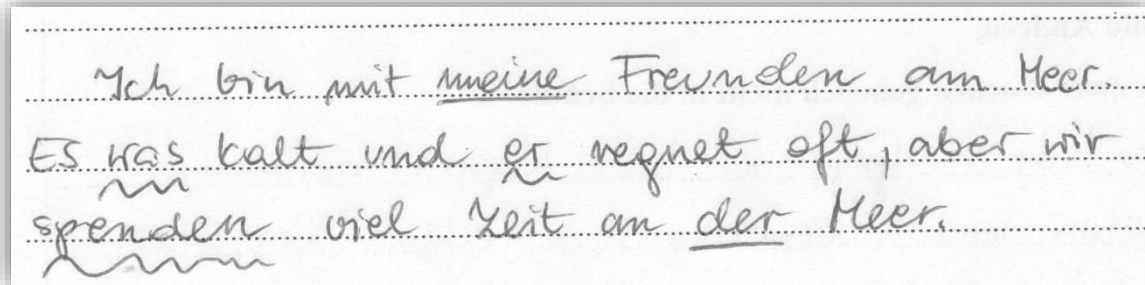
Przykład 6.



Użycie słowa *Durchschnitt* w kontekście choroby jest nielogiczne. Czytając to zdanie oczekivalibyśmy raczej wskazania objawów choroby, np. *Ich habe Fieber und Durchfall*. W kolejnym zdaniu piszący stosuje czasownik *wegtun*, który w tym kontekście zaburza komunikat. Możemy się jedynie domyślać, że zdający chciał tu użyć typowego zwrotu: *mein Kopf tut weh*.

Błędy w spójności i logice pojawiają się również wtedy, gdy zdający używają słów z innych języków, głównie z języka angielskiego. W pracy egzaminacyjnej pisanej w języku niemieckim stanowi to zaburzenie logiczne, gdyż nie spodziewamy się słów innych niż niemieckie. Wyrazy obcojęzyczne mogą utrudniać zrozumienie tekstu.

Przykład 7.

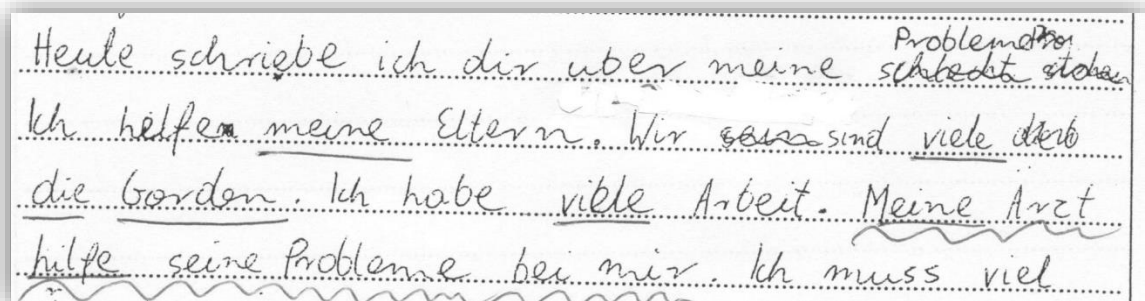


W tym fragmencie użycie słów z języka angielskiego *was* i *spend* (z odpowiednią końcówką czasownika) jest dużym zaburzeniem. Słowa te istnieją również w języku niemieckim, ale mają zupełnie inne znaczenie, tj. „co” i „ofiarować”. Taki tekst staje się dla niemieckiego odbiorcy niezrozumiały.

4. Błędy gramatyczne wpływające na spójność i logikę tekstu

Negatywny wpływ na spójność i logikę tekstu mogą mieć również błędy gramatyczne, wynikające z użycia niewłaściwego zaimka, przyimka lub spójnika, które w znacznym stopniu zaburzają odbiór wypowiedzi. Tego typu problemy pokazują przykłady 8. – 10.

Przykład 8.



Ostatnie zdanie w powyższym przykładzie, przy próbie dosłownego tłumaczenia, jest całkowicie nielogiczne i nieczytelne dla odbiorcy. Przez formę użytego zaimka *mein*, a dodatkowo przez użycie zaimka dzierżawczego *seine*, nie można odczytać powiązań między słowami w tym zdaniu. Można by spróbować „naprawić” błędy piszącego, poprawnie stosując zaimki dzierżawcze. Zapewne zdający chciał wyrazić treść: *Mein Arzt hat mir geholfen, meine Probleme zu lösen*. Po wprowadzeniu tych zmian zdanie staje się spójne. Zdający mógłby jeszcze poinformować, o jakie problemy chodzi.

Przykład 9.

Ich war in die Ärztin, an Sie haben ~~untersuchen~~ ^{meine Hals} ~~gesehen~~ und sie ~~gab~~ ^{gibt} mir Medikamente. Sie sagen, dass ich durch zwei Wochen zu Hause bleibe!

Ta wypowiedź staje się niejasna z powodu błędnie użytych zaimków osobowych. Użyta w tym tekście forma grzecznościowa (zwrot używany w bezpośrednich kontaktach z osobami, do których zwracamy się per Pan/Pani, tj. *Niech Pani da mi lekarstwa*) kłóci się z formułą tekstu opisowego, gdzie oczekiwalibyśmy odmiany czasownika w trzeciej osobie liczby pojedynczej: *sie gab mir Medikamente*. Dodatkowo błędy w użyciu przyimków (*in* zamiast *bei* – czyli „w lekarzu”, a nie „u lekarza”) zaburzają logikę tego tekstu.

Kolejnym błędem, który może zaburzyć zrozumienie tekstu, może być użycie niewłaściwego spójnika w zdaniu.

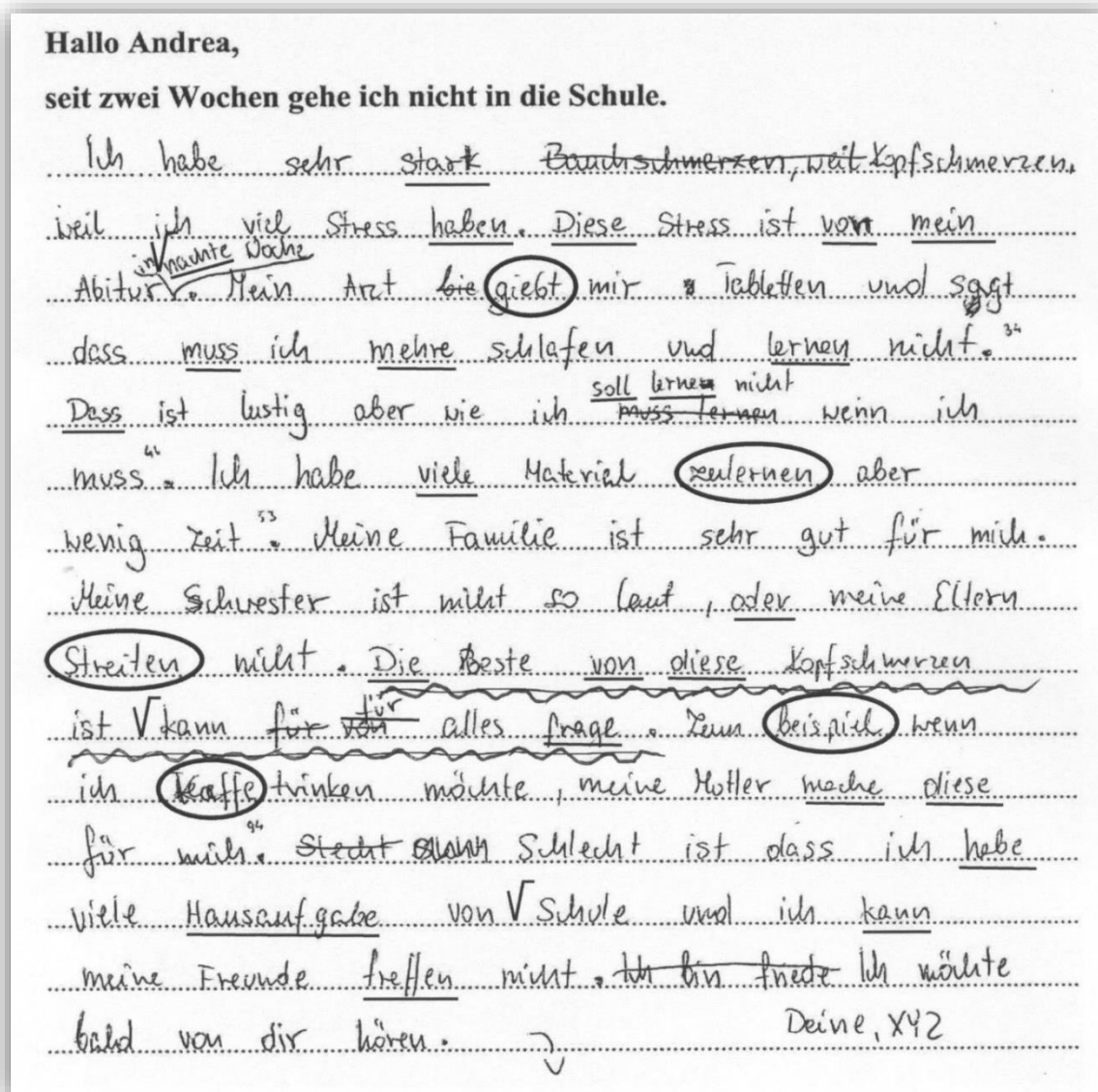
Przykład 10.

Ich habe mich erkältet, als ich mit mit meinen Freunden im Park war. Da haben wir einen Spaziergang gemacht. Leider habe ich nicht so warm eingezogen ~~am~~. Es war zu kalt, ~~aus~~ deshalb habe ich jetzt Er eine Erkältung. Dann ging ich zum Arzt. Er untersuchte mich und sagte, dass ich drei Wochen im Bett bleiben muss. Dazu gab er mir eine Zettel, jeden Tag Kräutertee trinken soll.

Powyższy fragment pracy, do stwierdzenia *deshalb habe ich jetzt eine Erkältung*, jest spójny i logiczny. W początkowej części pracy zdający, używając w tym celu czasu przeszłego, opisuje sytuację, która doprowadziła go do przeziębienia. Swój wywód podsumowuje stwierdzeniem *dlatego jestem teraz przeziębiony*. Kolejne zdanie, rozpoczynające się od spójnika „dann” (*wtedy*) z użytym dalej czasem przeszłym, zakłóca dotychczasowy tok wypowiedzi. Wystarczyłoby użycie przysłówka „sofort” lub powtórzenie spójnika, np. „deshalb”, a spójność została by zachowana. Inną możliwością zachowania spójności wypowiedzi byłoby konsekwentne stosowanie czasu przeszłego, np. *deshalb wurde ich krank*.

Aby praca w kryterium spójności i logiki była oceniona na 2 punkty, nie musi być całkowicie pozbawiona błędów. Istotne jednak jest, aby błędy te nie zakłócały komunikacji, a co za tym idzie spójności i logiki. Przyjrzyjmy się kolejnej pracy.

Przykład 11.



W tej wypowiedzi występują zarówno błędy w odmianie przymiotnika, czasownika, jak i zaimków oraz rodzajników, jednak nie są to takie błędy, które zakłócają komunikację lub powodują zakłócenie spójności i logiki. Zdający umiejętnie łączy myśli używając spójników. I tak np. wspomina o silnych bólach głowy, a za przyczynę podaje stres. Wspomina wizytę u lekarza i podaje jego zalecenia. Zdający wyraźnie realizuje w swojej pracy wszystkie wymagane podpunkty i mimo jednego zaznaczonego uchybienia możemy stwierdzić, że praca jest w znacznej mierze spójna i logiczna zarówno na poziomie zdań, jak i całego tekstu. W związku z powyższym można ocenić ją w kryterium spójności i logiki na 2 punkty.

Przytoczone powyżej przykłady potwierdzają, że zdający mają problemy z tworzeniem spójnej i logicznej wypowiedzi. Tymczasem okazuje się, że często wystarczą drobne zabiegi stylistyczne w postaci zastosowania odpowiednich spójników, przysłówków i innych elementów łączących, aby uczynić tekst spójnym i logicznym. Taką umiejętność należy ćwiczyć na lekcjach języka niemieckiego. Warto poświęcić więcej czasu na zapoznanie uczniów z różnymi środkami językowymi, które sprawiają, że tekst staje się spójny i logiczny. Warto analizować na zajęciach teksty, w których uczniowie wyszukiwaliby tego typu środki, a następnie stosowali je samodzielnie w swoich pracach pisemnych. Ćwiczenia mogłyby przybierać formę łączenia luźnych zdań w jedną całość, bądź samodzielnego tworzenia tekstu. Umiejętność tworzenia spójnego tekstu można

doskonale ćwiczyć w grupach, układając historyjki lub opowiadania na bazie np. dziesięciu dowolnie wybranych słów lub kilku zdań, z których należy ułożyć spójny tekst. Warto też pamiętać o poszerzaniu słownictwa, aby uczniowie mogli je potem trafnie stosować w swoich pracach, w zależności od omawianego tematu. Warto również, aby uczniowie poznawali i uczyli się poprawnie stosować różne struktury gramatyczne, gdyż ma to bezpośredni wpływ na komunikatywność, a co za tym idzie, na spójność i logikę tekstu.

Wnioski

Na podstawie analizy wyników egzaminu z języka niemieckiego można wyciągnąć następujące wnioski dotyczące pracy z maturzystami w kolejnych latach.

- ❖ Wyniki osiągnięte przez maturzystów w zadaniach zamkniętych pokazują, że niejednokrotnie udzielali oni odpowiedzi, sugerując się pojedynczymi słowami, które usłyszeli w nagraniu lub przeczytali w tekście. W przygotowaniu do egzaminu istotna jest wnikliwa analiza powiązań semantycznych między tekstem a zadaniem. Dobrą praktyką podczas lekcji języka niemieckiego byłoby wymaganie od uczniów, aby uzasadniali wybór poprawnej odpowiedzi, jak również odrzuconej, niezgodnej z tekstem.
- ❖ W obszarze rozumienia ze słuchu na obu poziomach egzaminu zdający najlepiej opanowali umiejętność określania intencji nadawcy/autora wypowiedzi. Trudne dla maturzystów okazały się zadania sprawdzające umiejętność określania kontekstu wypowiedzi na poziomie podstawowym. By ćwiczyć z uczniami określanie kontekstu wypowiedzi, np. określanie miejsca, można wykorzystywać nagrania, zawierające słownictwo stosowane w opisie różnych miejsc. Można też stosować quizy, w których jedna grupa uczniów prowadzi dialogi, nie nazywając miejsca, w którym się znajduje, a druga grupa odgaduje to miejsce na podstawie informacji kontekstowych zawartych w rozmowie. W podobny sposób można też kształcić umiejętność określania nadawcy i odbiorcy tekstu, lokalizację w czasie lub określanie kontekstu sytuacyjnego.
- ❖ W obszarze rozumienia tekstów pisanych najłatwiejsze na obu poziomach egzaminu okazały się zadania sprawdzające umiejętność znajdowania określonych informacji. Trudność natomiast sprawiły maturzystom zarówno na poziomie podstawowym, jak i rozszerzonym, zadania sprawdzające umiejętność określania głównej myśli całego tekstu oraz jego poszczególnych części. Warto zatem z uczniami ćwiczyć przyporządkowanie nagłówków do akapitów tekstu lub tworzenie krótkich opisów fragmentów tekstu z podaniem kluczowych informacji (o kim, o czym był przeczytany tekst).
- ❖ Najwięcej kłopotów na poziomie rozszerzonym sprawiły maturzystom zadania otwarte sprawdzające znajomość środków językowych. Wielu maturzystów uzyskało z nich bardzo niskie wyniki, a część zdających nie podjęła się ich rozwiązania. Ograniczony zasób słownictwa oraz nieznanie podstawowych struktur leksykalno-gramatycznych wpłynął również na niekomunikatywność niektórych wypowiedzi pisemnych. Nieznajomość środków językowych mogła przyczynić się również do błędnego rozwiązania zadań w części sprawdzającej rozumienie ze słuchu oraz rozumienie tekstów pisanych, ponieważ zdający mogli mieć problem ze zrozumieniem kluczowych fragmentów tekstu. Podczas przygotowywania uczniów do egzaminu należy poszerzać ich znajomość środków językowych, np. w zakresie synonimów i związków frazeologicznych.
- ❖ Przy tworzeniu wypowiedzi pisemnej warto również zwrócić uczniom uwagę na różnorodność spójników i innych elementów łączących zdania i akapity, jak na przykład zaimki względne. Stosowanie wskazanych środków językowych wpływa na spójność i logikę tekstów. Warto zachęcać uczniów, aby stosowali różne konektory w swoich wypowiedziach pisemnych. Dzięki temu nauczą się, jak przekazywać poszczególne informacje, wskazane w treści zadania, w postaci spójnego i logicznego tekstu.