

<i>Rodzaj dokumentu:</i>	Sprawozdanie za rok 2022
<i>Egzamin:</i>	Egzamin maturalny
<i>Przedmiot:</i>	Geografia
<i>Poziom:</i>	Poziom rozszerzony
<i>Termin egzaminu:</i>	18 maja 2022 r.
<i>Data publikacji dokumentu:</i>	19 września 2022 r.

WOJEWÓDZTWO PODKARPACKIE

Opis arkusza egzaminu maturalnego

W roku 2022 egzamin maturalny z geografii był przeprowadzany na podstawie wymagań egzaminacyjnych określonych w załączniku nr 2 do rozporządzenia Ministra Edukacji i Nauki z dnia 20 marca 2020 r.¹

Arkusz egzaminacyjny z geografii zawierał 33 zadania otwarte i zamknięte. Niektóre zadania składały się z części sprawdzających różne umiejętności. Zadania sprawdzały wiadomości oraz umiejętności w sześciu obszarach: dostrzeganie prawidłowości dotyczących środowiska przyrodniczego, życia i gospodarki człowieka oraz wzajemnych powiązań i zależności w systemie człowiek – przyroda – gospodarka (17 zadań), analiza i wyjaśnianie problemów demograficznych społeczeństw (3 zadania), proponowanie rozwiązań problemów występujących w środowisku geograficznym, zgodnie z koncepcją zrównoważonego rozwoju i zasadami współpracy, w tym międzynarodowej (1 zadanie), pozyskiwanie, przetwarzanie oraz prezentowanie informacji na podstawie różnych źródeł informacji geograficznej, w tym również technologii informacyjno-komunikacyjnych oraz Geograficznych Systemów Informacyjnych (16 zadań), wykorzystywanie różnych źródeł informacji do analizy i prezentowania współczesnych problemów przyrodniczych, gospodarczych, społecznych, kulturowych i politycznych (2 zadania) oraz korzystanie z różnych źródeł informacji geograficznej (2 zadania).

Za rozwiązanie wszystkich zadań zdający mógł otrzymać 60 punktów.

¹ Załącznik nr 2 do rozporządzenia Ministra Edukacji Narodowej z dnia 20 marca 2020 r. w sprawie szczególnych rozwiązań w okresie czasowego ograniczenia funkcjonowania jednostek systemu oświaty w związku z zapobieganiem, przeciwdziałaniem i zwalczaniem COVID-19 (Dz.U. poz. 493, z późn. zm.).

Dane dotyczące populacji zdających

TABELA 1. ZDAJĄCY ROZWIĄZUJĄCY ZADANIA W ARKUSZU STANDARDOWYM*

Liczba zdających		3 981
Zdający rozwiązujący zadania w arkuszu standardowym	z liceów ogólnokształcących	2018
	z techników	1962
	ze szkół branżowych	1
	ze szkół na wsi	188
	ze szkół w miastach do 20 tys. mieszkańców	972
	ze szkół w miastach od 20 tys. do 100 tys. mieszkańców	1994
	ze szkół w miastach powyżej 100 tys. mieszkańców	827
	ze szkół publicznych	3853
	ze szkół niepublicznych	128
	kobiety	2303
	mężczyźni	1678
	bez dysleksji rozwojowej	3563
	z dysleksją rozwojową	418

* Dane w tabeli dotyczą tegorocznych absolwentów.

Z egzaminu zwolniono 5 osób – laureatów i finalistów Olimpiady Geograficznej.

la 1. T ZDAJĄCY ROZWIĄZUJĄCY ZADANIA W ARKUSZACH DOSTOSOWANYCH

Zdający rozwiązujący zadania w arkuszach dostosowanych	z autyzmem, w tym z zespołem Aspergera	13
	słabowidzący	4
	niewidomi	0
	słabo słyszący	9
	niesłyszący	1
	z niepełnosprawnością ruchową spowodowaną mózgowym porażeniem dziecięcym	0
	z Ukrainy	0
	ogółem	0

Przebieg egzaminu

TABELA 3. INFORMACJE DOTYCZĄCE PRZEBIEGU EGZAMINU

Termin egzaminu		18 maja 2022	
Czas trwania egzaminu dla arkusza standardowego		180 minut	
Liczba szkół		219	
Liczba zespołów egzaminatorów		5	
Liczba egzaminatorów		102	
Liczba obserwatorów ² (§ 8 ust. 1)		2	
Liczba unieważnień ³	w przypadku:		
	art. 44zzv pkt 1	stwierdzenia niesamodzielnego rozwiązywania zadań przez zdającego	0
	art. 44zzv pkt 2	wniesienia lub korzystania przez zdającego w sali egzaminacyjnej z urządzenia telekomunikacyjnego	0
	art. 44zzv pkt 3	zakłócenia przez zdającego prawidłowego przebiegu egzaminu	0
	art. 44zzw ust. 1	stwierdzenia podczas sprawdzania pracy niesamodzielnego rozwiązywania zadań przez zdającego	0
	art. 44zzy ust. 7	stwierdzenie naruszenia przepisów dotyczących przeprowadzenia egzaminu maturalnego	0
	art. 44zzy ust. 10	niemożność ustalenia wyniku (np. zaginięcie karty odpowiedzi)	0
Liczba wglądów ³ (art. 44zzz)		14	

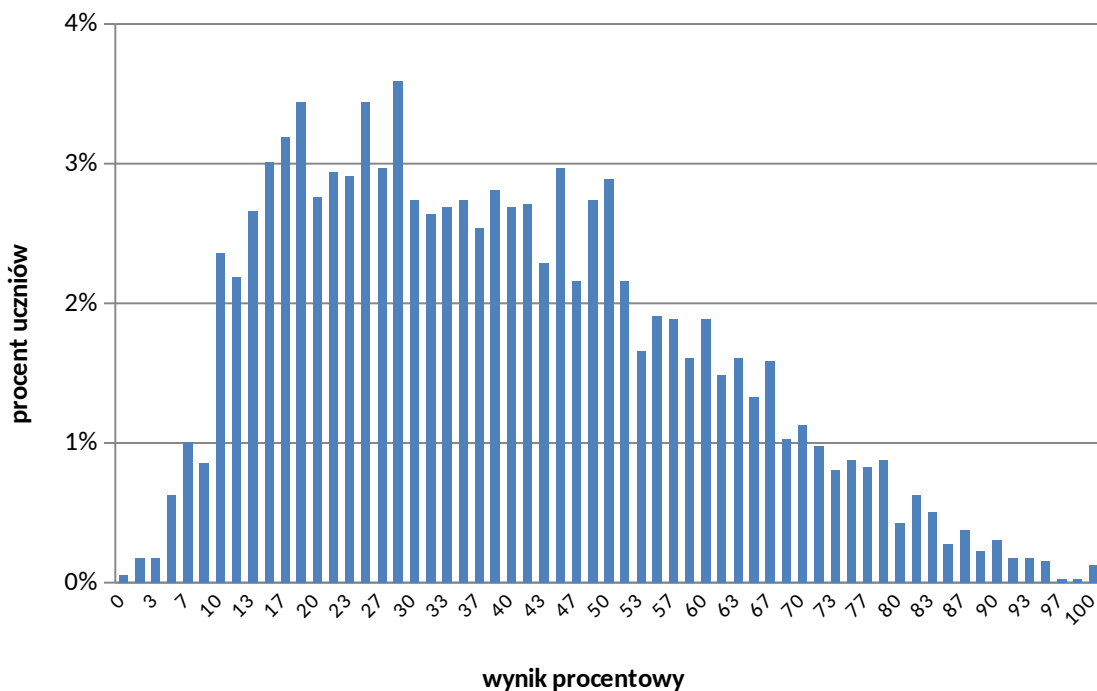
² Rozporządzenie Ministra Edukacji Narodowej z dnia 21 grudnia 2016 r. w sprawie szczegółowych warunków i sposobu przeprowadzania egzaminu gimnazjalnego i egzaminu maturalnego (Dz.U. z 2016 r. poz. 2223, z późn. zm.).

³ Ustawa o systemie oświaty (Dz.U. z 2020 r. poz. 1327, z późn. zm.).

Podstawowe dane statystyczne

Wyniki zdających

WYKRES 1. ROZKŁAD WYNIKÓW ZDAJĄCYCH



Tab. 2. WYNIKI ZDAJĄCYCH – PARAMETRY STATYSTYCZNE*

Zdający	Liczba zdających	Minimum (%)	Maksimum (%)	Mediana (%)	Modalna (%)	Średnia (%)	Odchylenie standardowe (%)
ogółem	3 981	0	100	37	28	39	20
w tym:							
z liceów ogólnokształcących	2 018	2	100	45	50	46	21
z techników	1 962	0	93	28	25	31	16
ze szkół branżowych	1	–	–	–	–	–	–

* Dane dotyczą wszystkich tegorocznych absolwentów. Parametry statystyczne są podane dla grup liczących 30 lub więcej zdających.

Poziom wykonania zadań

TABELA 5. POZIOM WYKONANIA ZADAŃ

Nr zad.	Wymagania ogólne	Wymagania szczegółowe	Poziom wykonania zadania (%)
1.1.	III etap edukacyjny I. Korzystanie z różnych źródeł informacji geograficznej [...].	III etap edukacyjny 1.4) Zdający identyfikuje położenie [...] odpowiadając[y]ch sobie obiekt[ów] na [...] zdjęciach lotniczych [...] oraz mapach topograficznych.	56%
1.2.	IV etap edukacyjny IV. Pozyskiwanie, przetwarzanie oraz prezentowanie informacji na podstawie różnych źródeł informacji geograficznej [...].	IV etap edukacyjny 10.8) Zdający przedstawia dominanty środowiska krain geograficznych Polski [...]. III etap edukacyjny 7.3) Zdający opisuje [...] najważniejsze cechy gospodarki regionów geograficznych Polski [...].	30%
2.	IV etap edukacyjny IV. Pozyskiwanie, przetwarzanie oraz prezentowanie informacji na podstawie różnych źródeł informacji geograficznej [...].	IV etap edukacyjny 1.2) Zdający odczytuje i opisuje cechy środowiska przyrodniczego i społeczno-gospodarczego [...].	14%
3.1.	IV etap edukacyjny IV. Pozyskiwanie, przetwarzanie oraz prezentowanie informacji na podstawie różnych źródeł informacji geograficznej [...].	IV etap edukacyjny 1.2) Zdający odczytuje i opisuje cechy środowiska przyrodniczego i społeczno-gospodarczego [...].	57%
3.2.	IV etap edukacyjny IV. Pozyskiwanie, przetwarzanie oraz prezentowanie informacji na podstawie różnych źródeł informacji geograficznej [...].	IV etap edukacyjny 1.2) Zdający odczytuje i opisuje cechy środowiska przyrodniczego i społeczno-gospodarczego [...].	62%
4.	IV etap edukacyjny IV. Pozyskiwanie, przetwarzanie oraz prezentowanie informacji na podstawie różnych źródeł informacji geograficznej [...].	IV etap edukacyjny 1.2) Zdający odczytuje i opisuje cechy środowiska przyrodniczego i społeczno-gospodarczego [...].	52%
5.	IV etap edukacyjny IV. Pozyskiwanie, przetwarzanie oraz prezentowanie informacji na podstawie różnych źródeł informacji geograficznej [...].	IV etap edukacyjny 1.2) Zdający odczytuje i opisuje cechy środowiska [...] społeczno-gospodarczego [...]. 10.8) Zdający przedstawia dominanty środowiska krain geograficznych Polski [...]. III etap edukacyjny 7.3) Zdający opisuje [...] najważniejsze cechy gospodarki regionów geograficznych Polski [...].	51%

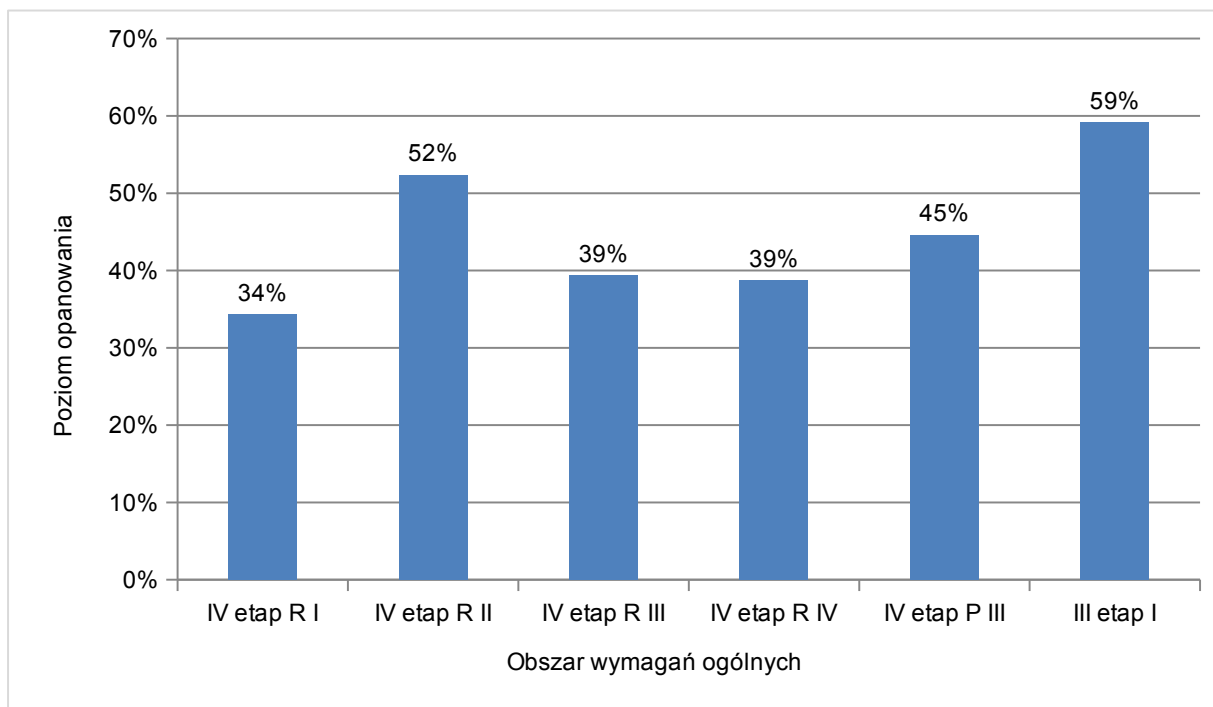
Nr zad.	Wymagania ogólne	Wymagania szczegółowe	Poziom wykonania zadania (%)
6.	IV etap edukacyjny IV. Pozyskiwanie, przetwarzanie oraz prezentowanie informacji na podstawie różnych źródeł informacji geograficznej [...].	IV etap edukacyjny 1.2) Zdający odczytuje i opisuje cechy środowiska [...] społeczno-gospodarczego [...] na podstawie map: topograficznej [...]. 9.5) Zdający wskazuje wpływ czynników lokalizacji przemysłu na rozmieszczenie i rozwój wybranych branż. 10.8) Zdający przedstawia dominanty środowiska krain geograficznych Polski [...]. Zakres podstawowy 3.1) Zdający formułuje problemy wynikające z eksploatacji zasobów odnawialnych i nieodnawialnych [...].	65%
7.	IV etap edukacyjny I. Dostrzeganie prawidłowości dotyczących [...] życia i gospodarki człowieka [...].	IV etap edukacyjny 12.5) Zdający przedstawia zmiany w gospodarce Polski spowodowane jej restrukturyzacją i modernizacją po 1990 r.	37%
8.1.	IV etap edukacyjny I. Dostrzeganie prawidłowości dotyczących środowiska przyrodniczego, życia i gospodarki człowieka [...].	IV etap edukacyjny 1.4) Zdający formułuje zależności przyczynowo-skutkowe, funkcjonalne i czasowe między wybranymi elementami środowiska przyrodniczego [...]. 2.2) Zdający wskazuje konsekwencje ruchów Ziemi.	41%
8.2.	IV etap edukacyjny IV. Pozyskiwanie, przetwarzanie oraz prezentowanie informacji na podstawie różnych źródeł informacji geograficznej [...].	IV etap edukacyjny 1.4) Zdający formułuje zależności przyczynowo-skutkowe, funkcjonalne i czasowe między wybranymi elementami środowiska przyrodniczego [...]. 2.2) Zdający wskazuje konsekwencje ruchów Ziemi. III etap 2.2) Zdający posługuje się ze zrozumieniem [pojęciem] czas słoneczny [...].	37%
9.	IV etap edukacyjny IV. Pozyskiwanie, przetwarzanie oraz prezentowanie informacji na podstawie różnych źródeł informacji geograficznej [...].	IV etap edukacyjny 3.2) Zdający wskazuje przyczyny nierównomiernego rozkładu temperatury powietrza i opadów. 1.4) Zdający formułuje zależności przyczynowo-skutkowe, funkcjonalne i czasowe między wybranymi elementami środowiska przyrodniczego [...].	25%
10.	IV etap edukacyjny IV. Pozyskiwanie, przetwarzanie oraz prezentowanie informacji na podstawie różnych źródeł informacji geograficznej [...].	IV etap edukacyjny 3.2) Zdający wskazuje przyczyny nierównomiernego rozkładu temperatury powietrza i opadów. 1.4) Zdający formułuje zależności przyczynowo-skutkowe, funkcjonalne i czasowe między wybranymi elementami środowiska przyrodniczego [...].	27%

Nr zad.	Wymagania ogólne	Wymagania szczegółowe	Poziom wykonania zadania (%)
11.1.	IV etap edukacyjny IV. Pozyskiwanie, przetwarzanie oraz prezentowanie informacji na podstawie różnych źródeł informacji geograficznej [...].	IV etap edukacyjny 5.5) Zdający charakteryzuje zjawiska wietrzenia fizycznego [...]. 1.4) Zdający formułuje zależności przyczynowo-skutkowe, funkcjonalne i czasowe między wybranymi elementami środowiska przyrodniczego [...].	41%
11.2.	IV etap edukacyjny I. Dostrzeganie prawidłowości dotyczących środowiska przyrodniczego, życia i gospodarki człowieka [...].	IV etap edukacyjny 5.5) Zdający charakteryzuje zjawiska wietrzenia fizycznego [...]. 10.8) Zdający przedstawia dominanty środowiska krain geograficznych Polski [...].	27%
12.	IV etap edukacyjny I. Dostrzeganie prawidłowości dotyczących środowiska przyrodniczego, życia i gospodarki człowieka [...].	IV etap edukacyjny 3.7) Zdający wyjaśnia na przykładach obserwowane [...] skutki globalnych zmian klimatu na Ziemi.	41%
13.1.	IV etap edukacyjny IV. Pozyskiwanie, przetwarzanie oraz prezentowanie informacji na podstawie różnych źródeł informacji geograficznej [...].	IV etap edukacyjny 1.4) Zdający formułuje zależności przyczynowo-skutkowe, funkcjonalne i czasowe między wybranymi elementami środowiska przyrodniczego [...]. 5.6) Zdający opisuje przebieg [...] erozji [...] rzecznej [...]. 10.1) Zdający opisuje cechy ukształtowania powierzchni Polski [...].	54%
13.2.		IV etap edukacyjny 1.3) Zdający opisuje cechy środowiska przyrodniczego [...] [i] gospodarczego [...] na podstawie map [...]. 10.8) Zdający przedstawia dominanty środowiska krain geograficznych Polski [...].	35%
13.3.	IV etap edukacyjny I. Dostrzeganie prawidłowości dotyczących środowiska przyrodniczego [...].	III etap edukacyjny 1.7) Zdający lokalizuje na mapach [...] najważniejsze obiekty geograficzne [...] w Polsce [...]. IV etap edukacyjny 1.3) Zdający opisuje cechy środowiska przyrodniczego [...] na podstawie map [...]. III etap edukacyjny 4.2) Zdający [...] wykazuje zależności pomiędzy współczesną rzeźbą Polski a wybranymi wydarzeniami geologicznymi.	10%
14.	IV etap edukacyjny I. Dostrzeganie prawidłowości dotyczących środowiska przyrodniczego [...].	IV etap edukacyjny 4.3) Zdający rozpoznaje i opisuje cechy ustrojów rzecznych wybranych rzek.	22%

Nr zad.	Wymagania ogólne	Wymagania szczegółowe	Poziom wykonania zadania (%)
15.	IV etap edukacyjny I. Dostrzeganie prawidłowości dotyczących środowiska przyrodniczego, życia i gospodarki człowieka oraz wzajemnych powiązań i zależności w systemie człowiek – przyroda – gospodarka.	IV etap edukacyjny 1.5) Zdający formułuje zależności przyczynowo-skutkowe, funkcjonalne i czasowe między wybranymi elementami środowiska przyrodniczego i społeczno-gospodarczego [...]. III etap edukacyjny 1.7) Zdający lokalizuje na mapach [...] najważniejsze obiekty geograficzne na świecie [...].	38%
16.1.	IV etap edukacyjny I. Dostrzeganie prawidłowości dotyczących środowiska przyrodniczego [...].	IV etap edukacyjny 5.4) Zdający charakteryzuje główne procesy wewnętrzne prowadzące do urozmaicenia powierzchni Ziemi [...].	24%
16.2.			23%
17.	IV etap edukacyjny IV. Pozyskiwanie, przetwarzanie oraz prezentowanie informacji na podstawie różnych źródeł informacji geograficznej [...].	IV etap edukacyjny 5.4) Zdający charakteryzuje główne procesy wewnętrzne prowadzące do urozmaicenia powierzchni Ziemi [...] oraz formy powstałe w ich wyniku.	29%
18.	IV etap edukacyjny I. Dostrzeganie prawidłowości dotyczących środowiska przyrodniczego [...].	IV etap edukacyjny 1.4) Zdający formułuje zależności przyczynowo-skutkowe, funkcjonalne i czasowe między wybranymi elementami środowiska przyrodniczego [...]. 5.1) Zdający opisuje [...] główne grupy i rodzaje skał [...].	12%
19.	IV etap edukacyjny II. Analiza i wyjaśnianie problemów demograficznych społeczeństw.	IV etap edukacyjny 8.1) Zdający analizuje przestrzenne różnice w wielkości wskaźników: urodzeń, zgonów i przyrostu naturalnego. 8.2) Zdający opisuje etapy rozwoju demograficznego ludności na przykładach z wybranych państw świata.	73%
20.	IV etap edukacyjny I. Dostrzeganie prawidłowości dotyczących [...] życia i gospodarki człowieka [...].	IV etap edukacyjny 1.4) Zdający formułuje zależności przyczynowo-skutkowe, funkcjonalne i czasowe między wybranymi elementami środowiska przyrodniczego i społeczno-gospodarczego [...]. 9.5) Zdający wskazuje wpływ czynników lokalizacji przemysłu na rozmieszczenie i rozwój wybranych branż. 11.2) Zdający wskazuje regionalne zróżnicowanie rynku pracy w Polsce. 12.3) Zdający wskazuje obszary występowania podstawowych zasobów naturalnych [...].	53%

Nr zad.	Wymagania ogólne	Wymagania szczegółowe	Poziom wykonania zadania (%)
21.	IV etap edukacyjny II. Analiza i wyjaśnianie problemów demograficznych społeczeństw.	IV etap edukacyjny 1.4) Zdający formułuje zależności przyczynowo-skutkowe, funkcjonalne i czasowe między wybranymi elementami środowiska [...] społeczno-gospodarczego [...]. 8.4) Zdający charakteryzuje przyczyny [...] migracji ludności w różnych państwach. 8.5) Zdający przedstawia procesy urbanizacyjne na świecie [...].	48%
22.	IV etap edukacyjny II. Analiza i wyjaśnianie problemów demograficznych społeczeństw.	IV etap edukacyjny 11.1) Zdający charakteryzuje rozwój demograficzny Polski w wybranych okresach na podstawie danych statystycznych [...].	41%
23.	IV etap edukacyjny I. Dostrzeganie prawidłowości dotyczących [...] życia i gospodarki człowieka [...].	IV etap edukacyjny 9.2) Zdający [...] charakteryzuje różne typy rolnictwa na świecie.	71%
24.	IV etap edukacyjny I. Dostrzeganie prawidłowości dotyczących środowiska przyrodniczego, życia i gospodarki człowieka [...].	IV etap edukacyjny 1.4) Zdający formułuje zależności przyczynowo-skutkowe, funkcjonalne i czasowe między wybranymi elementami środowiska przyrodniczego i społeczno-gospodarczego [...]. Zakres podstawowy 3.4) Zdający wykazuje na przykładach, że zbyt intensywne wykorzystanie rolnicze gleb oraz nieumiejętne zabiegi agrotechniczne powodują w wielu częściach świata degradację gleb [...]. III etap edukacyjny 1.8) Zdający analizuje i interpretuje treści map [...] tematycznych [...].	17%
25.	IV etap edukacyjny I. Dostrzeganie prawidłowości dotyczących środowiska przyrodniczego, życia i gospodarki człowieka [...].	IV etap edukacyjny 1.4) Zdający formułuje zależności przyczynowo-skutkowe, funkcjonalne i czasowe między wybranymi elementami środowiska [...] społeczno-gospodarczego [...]. Zakres podstawowy 3.4) Zdający wykazuje na przykładach, że zbyt intensywne wykorzystanie rolnicze gleb oraz nieumiejętne zabiegi agrotechniczne powodują w wielu częściach świata degradację gleb [...].	34%
26.	IV etap edukacyjny I. Dostrzeganie prawidłowości dotyczących [...] życia i gospodarki człowieka [...].	IV etap edukacyjny 9.2) Zdający [...] charakteryzuje różne typy rolnictwa na świecie.	29%
27.	IV etap edukacyjny III. Proponowanie rozwiązań problemów występujących w środowisku geograficznym, zgodnie z koncepcją zrównoważonego rozwoju [...].	IV etap edukacyjny 9.1) Zdający wyjaśnia wpływ czynników przyrodniczych i społeczno-ekonomicznych na rozwój rolnictwa.	39%

Nr zad.	Wymagania ogólne	Wymagania szczegółowe	Poziom wykonania zadania (%)
28.	IV etap edukacyjny – zakres podstawowy I. Wykorzystanie różnych źródeł informacji do analizy i prezentowania współczesnych problemów [...] gospodarczych [...].	IV etap edukacyjny – zakres podstawowy 2.5) Zdający charakteryzuje i ocenia [...] zmiany struktury wykorzystania surowców energetycznych na świecie [...].	63%
29.	IV etap edukacyjny IV. Pozyskiwanie, przetwarzanie oraz prezentowanie informacji na podstawie różnych źródeł informacji geograficznej.	IV etap edukacyjny 12.3) Zdający wskazuje obszary występowania podstawowych zasobów naturalnych i analizuje zmiany wielkości ich eksploatacji.	20%
30.1.	IV etap edukacyjny IV. Pozyskiwanie, przetwarzanie oraz prezentowanie informacji na podstawie różnych źródeł informacji geograficznej [...].	IV etap edukacyjny 9.13) Zdający analizuje [...] strukturę towarową eksportu i importu w wybranych państwach.	67%
30.2.			12%
31.	IV etap edukacyjny I. Dostrzeganie prawidłowości dotyczących [...] życia i gospodarki człowieka [...].	IV etap edukacyjny 8.6) Zdający wyjaśnia zróżnicowanie struktury zatrudnienia w wybranych państwach i jej związek z poziomem rozwoju państwa. 9.6) Zdający analizuje [...] strukturę towarową eksportu [...] w wybranych państwach.	45%
32.	IV etap edukacyjny I. Dostrzeganie prawidłowości dotyczących środowiska przyrodniczego oraz wzajemnych powiązań i zależności w systemie człowiek – przyroda – gospodarka.	IV etap edukacyjny 1.4) Zdający formułuje zależności przyczynowo-skutkowe, funkcjonalne i czasowe między wybranymi elementami środowiska przyrodniczego i społeczno-gospodarczego [...]. 9.3) Zdający uzasadnia konieczność racjonalnego gospodarowania zasobami leśnymi na świecie. zakres podstawowy 3.1) Zdający formułuje problemy wynikające z eksploatacji zasobów odnawialnych i nieodnawialnych; potrafi przewidzieć przyrodnicze i pozapryrodnicze przyczyny i skutki zakłóceń równowagi ekologicznej. 3.3) Zdający rozróżnia przyczyny zachodzących współcześnie globalnych zmian klimatu [...].	40%
33.	IV etap edukacyjny – zakres podstawowy I. Wykorzystanie różnych źródeł informacji do analizy i prezentowania współczesnych problemów [...] gospodarczych [...].	IV etap edukacyjny – zakres podstawowy 2.1) Zdający [...] wyróżnia regiony bogate i biedne [...]. III etap edukacyjny 1.7) Zdający lokalizuje na mapach [...] najważniejsze obiekty geograficzne na świecie [...].	36%

WYKRES 2. POZIOM WYKONANIA ZADAŃ W OBSZARZE WYMAGAŃ OGÓLNYCH

Legenda:

R – zakres rozszerzony

P – zakres podstawowy

I, II, III, IV – wymaganie ogólne

Szczegółowe omówienie wyników i komentarz są zamieszczone w sprawozdaniu ogólnopolskim, dostępnym na stronie internetowej CKE.