

CUKIERNIK 741[01]**ANALIZA WYNIKÓW OKE W KRAKOWIE – WOJEWÓDZTWO PODKARPACKIE****Do egzaminu zgłoszonych zostało: 64****Przystąpiło łącznie: 59**

ZASIĘG	ETAP PISEMNY		ETAP PRAKTYCZNY		DYPLOM POTWIERDZAJĄCY KWALIFIKACJE ZAWODOWE
	przystąpiło	zdało	przystąpiło	zdało	otrzymało
WOJ. PODKARPACKIE	59	34	56	56	34
		57,6%		100,0%	60,7%

Tabela 1. Wyniki egzaminu potwierdzającego kwalifikacje zawodowe z podziałem na typy szkół

Typ szkoły	Etap pisemny			Etap praktyczny			Dyplom	
	Przystąpiło	Zdało	Zdało %	Przystąpiło	Zdało	Zdało %	Otrzymało	Otrzymało %
Zasadnicza Szkoła Zawod.	59	34	57,6	56	56	100,0	34	60,7
Szkoła Policealna	0			0				

Tabela 2. Wyniki egzaminu potwierdzającego kwalifikacje zawodowe z podziałem na szkoły publiczne i niepubliczne

Typ szkoły	Etap pisemny			Etap praktyczny			Dyplom	
	Przystąpiło	Zdało	Zdało %	Przystąpiło	Zdało	Zdało %	Otrzymało	Otrzymało %
Publiczna	59	34	57,6	56	56	100,0	34	60,7
Niepubliczna	0			0				

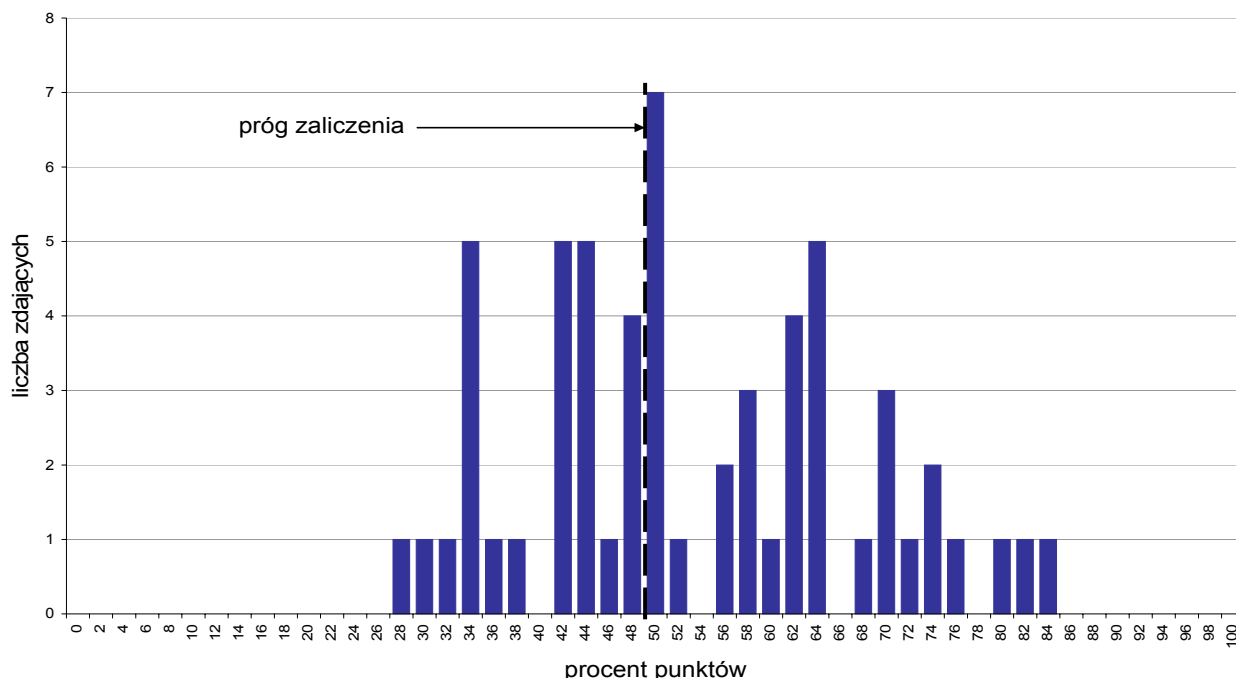
Spośród zdających, którzy przystąpili do egzaminu zawodowego 5 absolwentów posiadało status pracownika młodocianego. Dyplom potwierdzający kwalifikacje zawodowe w tej grupie uzyskało 2 zdających (40%).

Do egzaminu przystąpiło 9 absolwentów niesprawnych ruchowo. Stanowili oni 15,25% populacji zdających egzamin w tym zawodzie. Dyplom potwierdzający kwalifikacje zawodowe w tej grupie uzyskało 55,56% zdających.

Analiza wyników części I etapu pisemnego

Tabela 3. Podstawowe dane statystyczne wyników egzaminu - część I etapu pisemnego

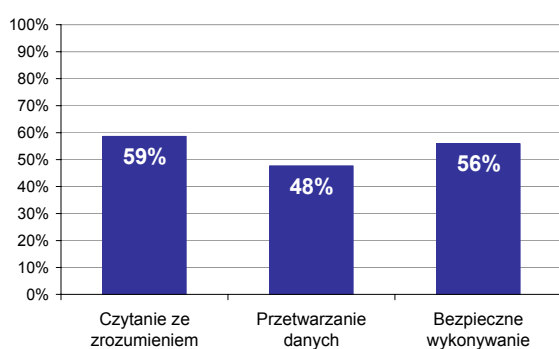
Zasięg	Liczba zdających	Średnia łatwość zadań	Średni wynik	Modalna	Najwyższy wynik	Najniższy wynik	Rozstęp	Odchylenie standardowe
Województwo podkarpackie	59	0,5	26,6	25	42	14	28	7,1



Wykres 1. Rozkład wyników części I etapu pisemnego

W części I etapu pisemnego zdający uzyskiwali przeciętnie 26,6 punktów, rozwiązując poprawnie średnio 53,2% zadań testowych. Najczęściej powtarzał się wynik 25 punktów (Tabela 3).

Próg zaliczenia na poziomie co najmniej 50%, wynoszący 25 punktów dla części I etapu pisemnego, przekroczyły 34 osoby czyli 57,63% zdających. Najwyższy wynik - 42 punkty (84%) uzyskał 1 zdający, a najniższy 14 punktów (28%) - również 1 zdający (Wykres 1).



Wykres 2. Poziom spełnienia wymagań egzaminacyjnych w obszarach

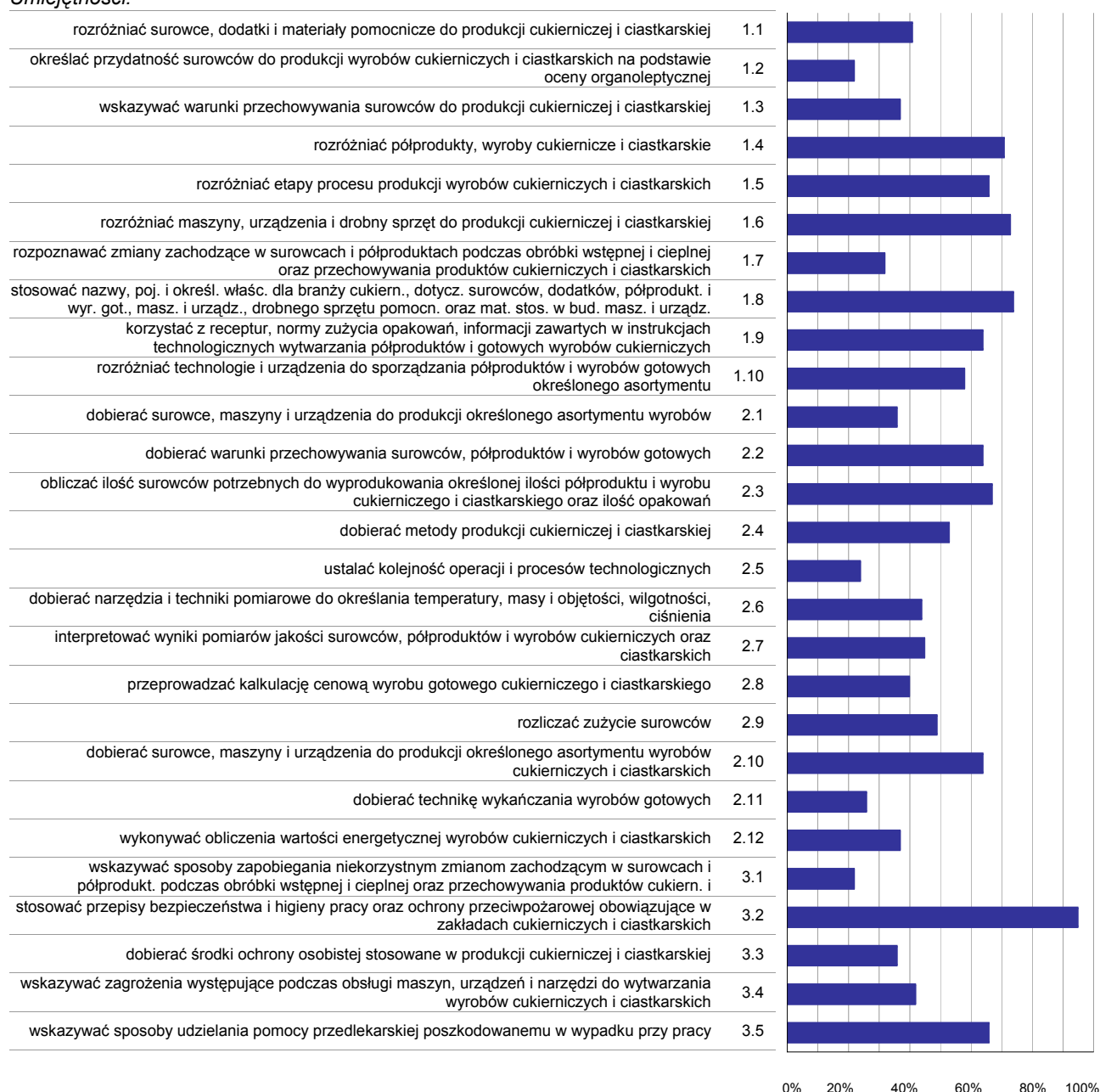
Absolwenci zdający część I etapu pisemnego najlepiej opanowali wiedzę i umiejętności z obszaru czytanie ze zrozumieniem. Rozwiązali poprawnie w tym obszarze średnio 59% zadań.

Nieco trudniejsze były zadania z obszaru bezpieczne wykonywanie zadań zawodowych, w którym średni poziom spełnienia wymagań egzaminacyjnych wyniósł 56%.

Najtrudniejsze okazały się zadania z obszaru przetwarzanie danych liczbowych i operacyjnych. Zdający rozwiązywali w tym obszarze średnio 48% zadań.

Wykres 3 ilustruje stopień opanowania przez absolwentów poszczególnych wymagań egzaminacyjnych dla zawodu *cukiernik* w części I etapu pisemnego.

Umiejętności:



Wykres 3. Poziom opanowania umiejętności określonych w standardzie wymagań egzaminacyjnych

Zdający część I etapu pisemnego egzaminu najlepiej opanowali umiejętności:

- 3.2 - stosować przepisy bezpieczeństwa i higieny pracy oraz ochrony przeciwpożarowej obowiązujące w zakładach cukierniczych i ciastkarskich (94,92%),
- 1.8 - stosować nazwy, poj. i określ. właśc. dla branży cukiern., dotycz. surowców, dodatków, półprodukt. i wyr. got., masz. i urząd., drobnego sprzętu pomocn. oraz mat. stos. w bud. masz. i urząd. (73,73%).
- 1.6 - rozróżniać maszyny, urządzenia i drobny sprzęt do produkcji cukierniczej i ciastkarskiej (73,45%).

Najwięcej trudności sprawiły absolwentom zadania sprawdzające opanowanie umiejętności:

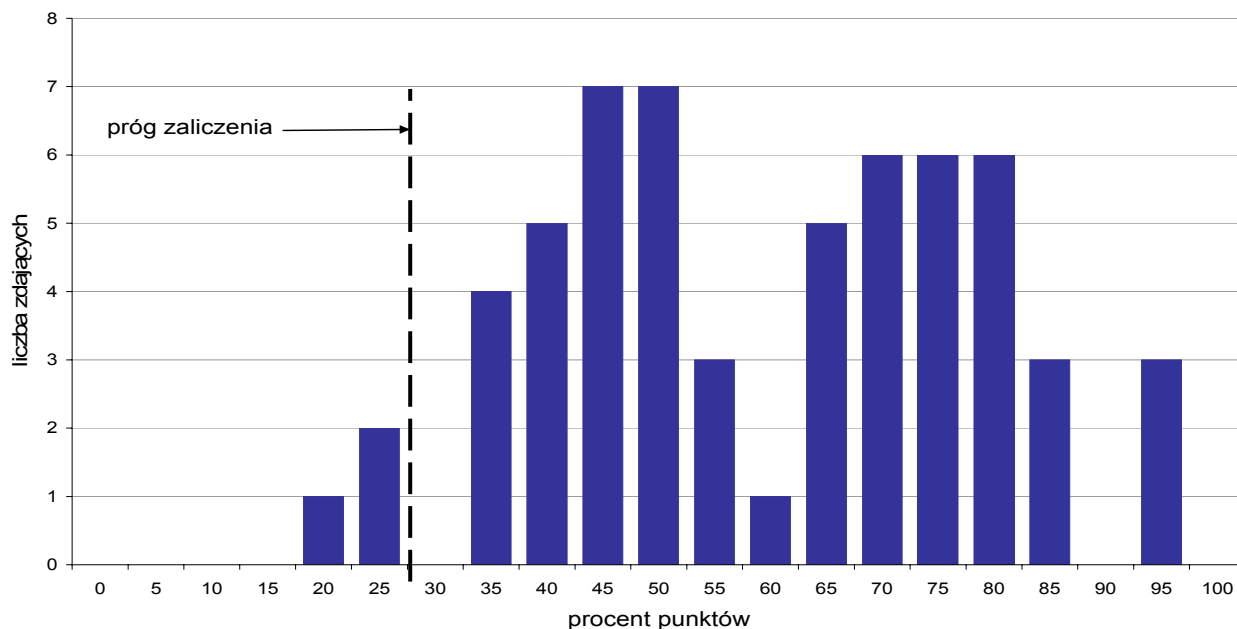
- 1.2 - określać przydatność surowców do produkcji wyrobów cukierniczych i ciastkarskich na podstawie oceny organoleptycznej (22,03%),

- 3.1 - wskazywać sposoby zapobiegania niekorzystnym zmianom zachodzącym w surowcach i półprodukt. podczas obróbki wstępnej i cieplnej oraz przechowywania produktów cukiern. i ciastkarskich (22,03%).
- 2.5 - ustalać kolejność operacji i procesów technologicznych (23,73%).

Analiza wyników części II etapu pisemnego

Tabela 4. Podstawowe dane statystyczne wyników egzaminu - część II etapu pisemnego

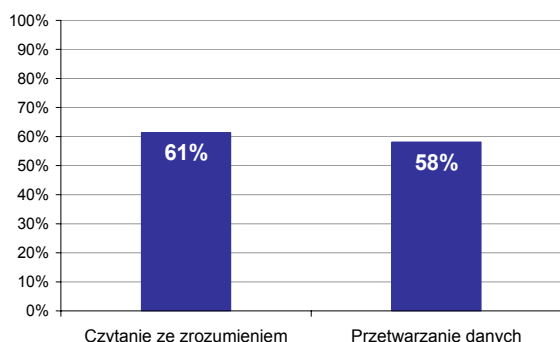
Zasięg	Liczba zdających	Średnia łatwość zadań	Średni wynik	Modalna	Najwyższy wynik	Najniższy wynik	Rozstęp	Odchylenie standardowe
Województwo podkarpackie	59	0,6	11,9	10	19	4	15	3,8



Wykres 4. Rozkład wyników części II etapu pisemnego

W części II etapu pisemnego zdający uzyskiwali przeciętnie 11,9 punktów, rozwiązując poprawnie średnio 59,5% zadań testowych. Najczęściej powtarzał się wynik 10 punktów (Tabela 4).

Progu zaliczenia na poziomie co najmniej 30%, wynoszący 6 punktów dla części II etapu pisemnego, przekroczyło 56 osób czyli 94,92% zdających. Najwyższy wynik - 19 punktów (95%) uzyskało 3 zdających, a najniższy 4 punkty (20%) - 1 zdający (Wykres 4).



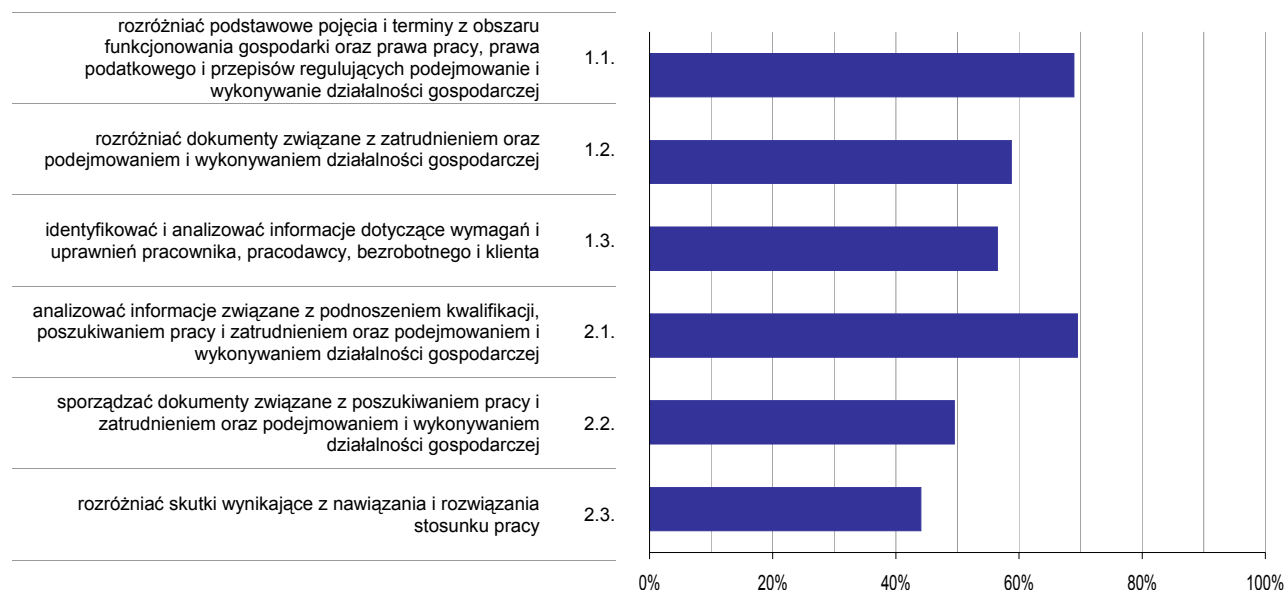
Wykres 5. Poziom spełnienia wymagań egzaminacyjnych w obszarach

Absolwenci zdający część II etapu pisemnego najlepiej opanowali wiedzę i umiejętności z obszaru czytanie ze zrozumieniem. Rozwiązali poprawnie w tym obszarze średnio 61% zadań.

Nieco trudniejsze były zadania z obszaru przetwarzanie danych liczbowych i operacyjnych, w którym średni poziom spełnienia wymagań egzaminacyjnych wyniósł 58%.

Poniższy wykres obrazuje, w jakim stopniu absolwenci zdający część II etapu pisemnego spełnili wymagania określone w standardzie wymagań egzaminacyjnych.

Umiejętności:



Wykres 6. Poziom opanowania umiejętności określonych w standardzie wymagań egzaminacyjnych

Zdający część II etapu pisemnego egzaminu najlepiej opanowali umiejętności:

- 2.1 - analizować informacje związane z podnoszeniem kwalifikacji, poszukiwaniem pracy i zatrudnieniem oraz podejmowaniem i wykonywaniem działalności gospodarczej (69,49%),
- 1.1 - rozróżniać podstawowe pojęcia i terminy z obszaru funkcjonowania gospodarki oraz prawa pracy, prawa podatkowego i przepisów regulujących podejmowanie i wykonywanie działalności gospodarczej (68,93%).

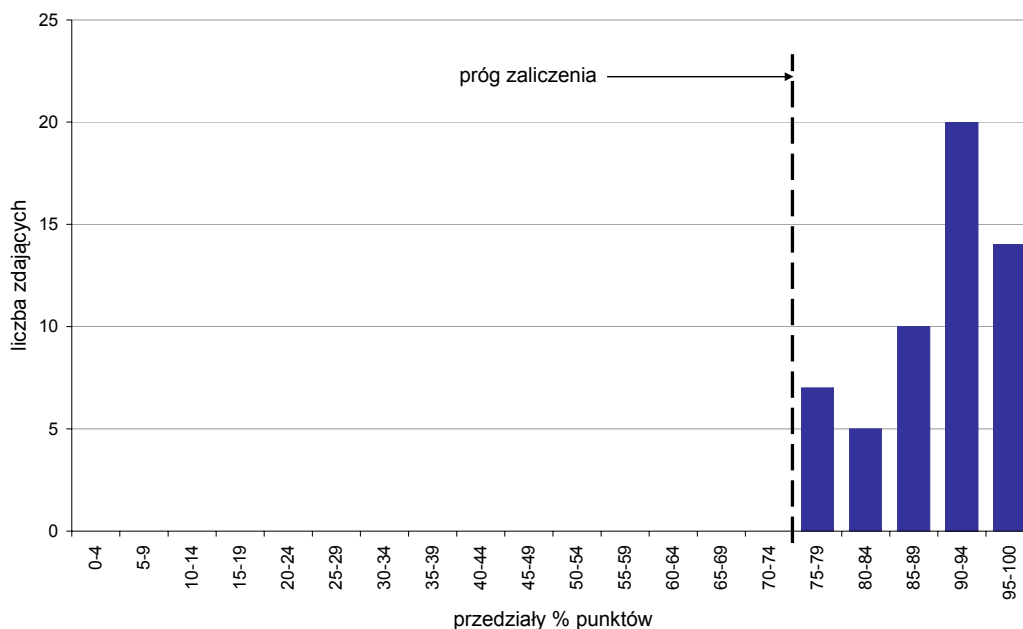
Najwięcej trudności sprawiły absolwentom zadania sprawdzające opanowanie umiejętności:

- 2.3 - rozróżniać skutki wynikające z nawiązania i rozwiązania stosunku pracy (44,07%),
- 2.2 - sporządzać dokumenty związane z poszukiwaniem pracy i zatrudnieniem oraz podejmowaniem i wykonywaniem działalności gospodarczej (49,49%).

Analiza wyników etapu praktycznego

Tabela 5. Podstawowe dane statystyczne wyników egzaminu - etap praktyczny

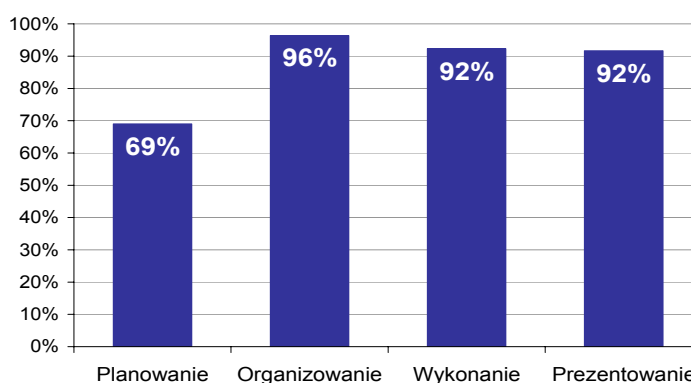
Zasięg	Liczba zdających	Średni wynik	Modalna	Najwyższy wynik	Najniższy wynik	Odchylenie standardowe
Województwo podkarpackie	56	90,0%	92,0%	100,0%	75,0%	6,7%



Wykres 7. Rozkład wyników etapu praktycznego

Absolwenci, którzy przystąpili do etapu praktycznego egzaminu zawodowego uzyskali średnio 90% punktów. Najczęściej powtarzał się wynik 92% punktów (Tabela 5).

Próg zaliczenia etapu praktycznego określony na poziomie co najmniej 75% punktów możliwych do uzyskania przekroczyło 56 absolwentów, co stanowi 100% zdających etap praktyczny. Najwyższy wynik - 100% punktów uzyskało 6 zdających, a najniższy 75% punktów - 2 zdających (Wykres 7).



Wykres 8. Poziom spełnienia wymagań egzaminacyjnych w poszczególnych obszarach zadania egzaminacyjnego

Absolwenci zdający etap praktyczny egzaminu najlepiej opanowali umiejętności określone w obszarze "Organizowanie" (poprawnie wykonywali średnio 96% czynności).

Najtrudniejsze okazało się dla nich "Planowanie" (poprawnie wykonali w tym obszarze średnio 69% czynności).

