

PIEKARZ 741[02]**ANALIZA WYNIKÓW OKE W KRAKOWIE – WOJEWÓDZTWO LUBELSKIE****Do egzaminu zgłoszonych zostało: 105****Przystąpiło łącznie: 96**

ZASIĘG	ETAP PISEMNY		ETAP PRAKTYCZNY		DYPLOM POTWIERDZAJĄCY KWALIFIKACJE ZAWODOWE
	przystąpiło	zdało	przystąpiło	zdało	otrzymało
WOJ. LUBELSKIE	96	81	83	83	72
		84,4%		100,0%	86,7%

Tabela 1. Wyniki egzaminu potwierdzającego kwalifikacje zawodowe z podziałem na typy szkół

Typ szkoły	Etap pisemny			Etap praktyczny			Dyplom	
	Przystąpiło	Zdało	Zdało %	Przystąpiło	Zdało	Zdało %	Otrzymało	Otrzymało %
Zasadnicza Szkoła Zawod.	96	81	84,4	83	83	100,0	72	86,7
Szkoła Policealna	0			0				

Tabela 2. Wyniki egzaminu potwierdzającego kwalifikacje zawodowe z podziałem na szkoły publiczne i niepubliczne

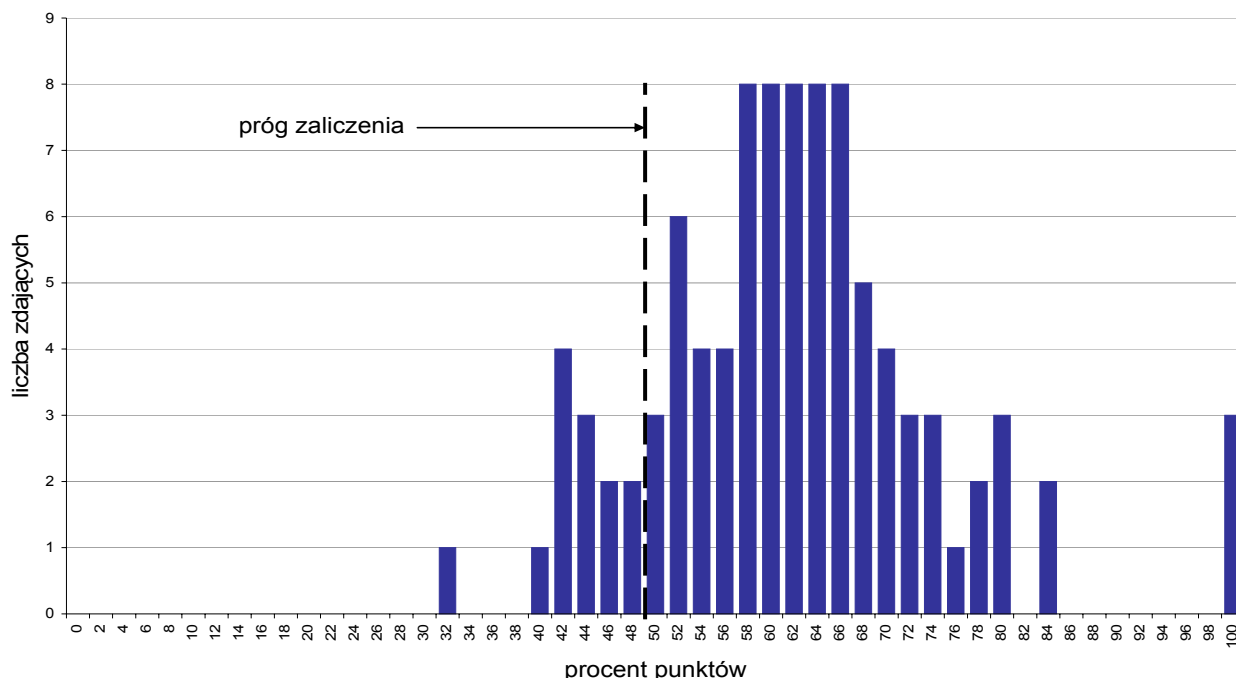
Typ szkoły	Etap pisemny			Etap praktyczny			Dyplom	
	Przystąpiło	Zdało	Zdało %	Przystąpiło	Zdało	Zdało %	Otrzymało	Otrzymało %
Publiczna	96	81	84,4	83	83	100,0	72	86,7
Niepubliczna	0			0				

Spośród zdających, którzy przystąpili do egzaminu zawodowego 38 absolwentów posiadało status pracownika młodocianego. Dyplom potwierdzający kwalifikacje zawodowe w tej grupie uzyskało 34 zdających (89,47%).

Analiza wyników części I etapu pisemnego

Tabela 3. Podstawowe dane statystyczne wyników egzaminu - część I etapu pisemnego

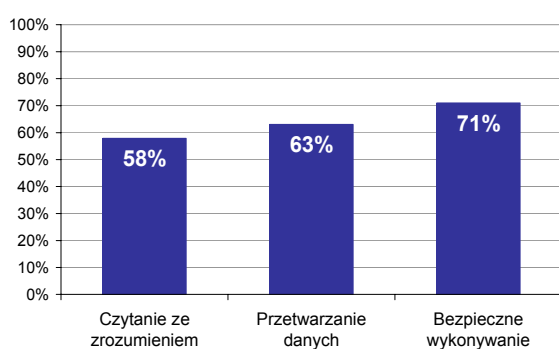
Zasięg	Liczba zdających	Średnia łatwość zadań	Średni wynik	Modalna	Najwyższy wynik	Najniższy wynik	Rozstęp	Odchylenie standardowe
Województwo lubelskie	96	0,6	30,9	31	50	16	34	6,2



Wykres 1. Rozkład wyników części I etapu pisemnego

W części I etapu pisemnego zdający uzyskiwali przeciętnie 30,9 punktów, rozwiązując poprawnie średnio 61,8% zadań testowych. Najczęściej powtarzał się wynik 31 punktów (Tabela 3).

Próg zaliczenia na poziomie co najmniej 50%, wynoszący 25 punktów dla części I etapu pisemnego, przekroczyły 83 osoby czyli 86,46% zdających. Najwyższy wynik - 50 punktów (100%) uzyskało 3 zdających, a najniższy 16 punktów (32%) - 1 zdający (Wykres 1).



Wykres 2. Poziom spełnienia wymagań egzaminacyjnych w obszarach

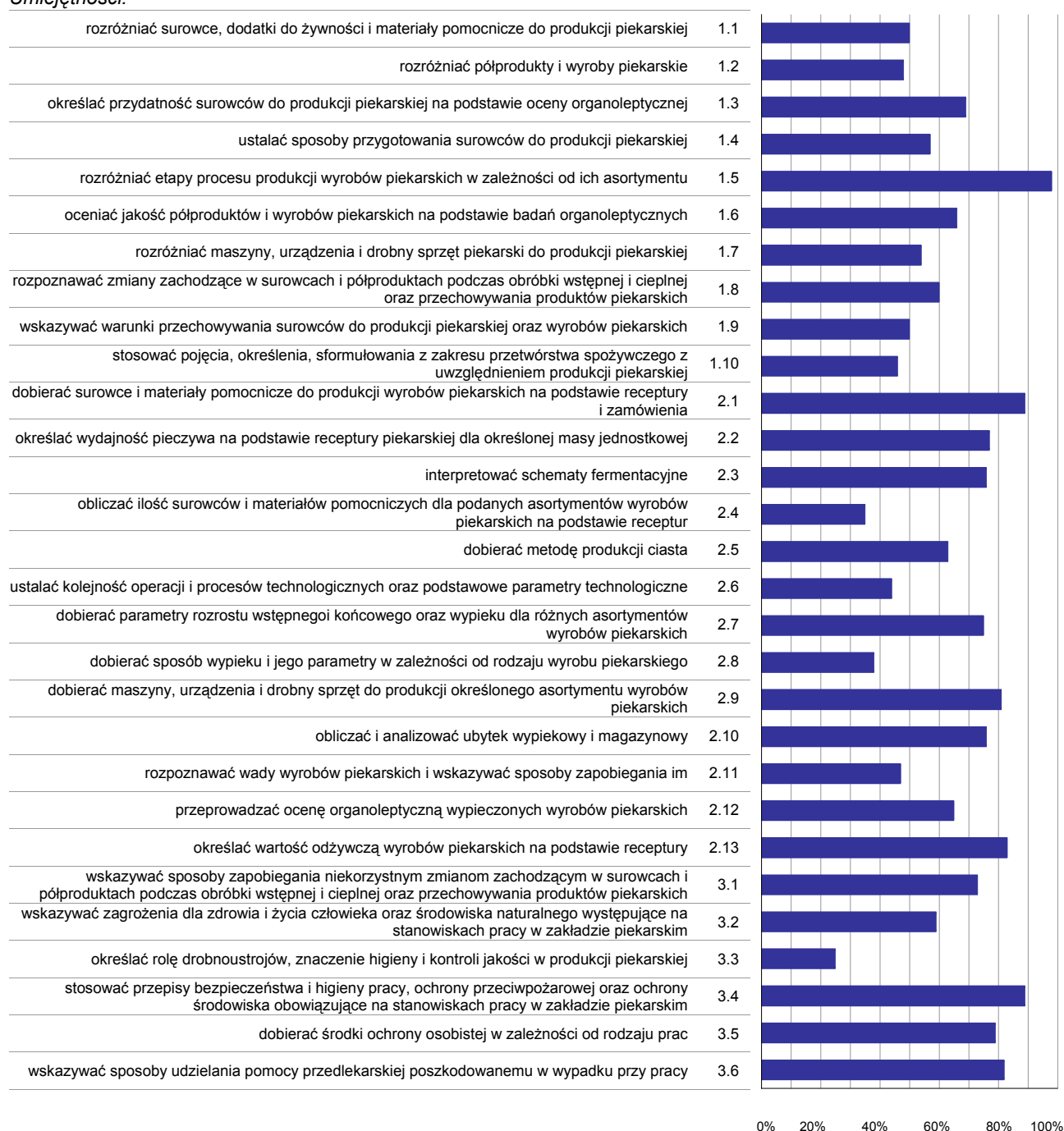
Absolwenci zdający część I etapu pisemnego najlepiej opanowali wiedzę i umiejętności z obszaru bezpieczne wykonywanie zadań zawodowych. Rozwiązali poprawnie w tym obszarze średnio 71% zadań.

Nieco trudniejsze były zadania z obszaru przetwarzanie danych liczbowych i operacyjnych, w którym średni poziom spełnienia wymagań egzaminacyjnych wyniósł 63%.

Najtrudniejsze okazały się zadania z obszaru czytanie ze zrozumieniem. Zdający rozwiązyali w tym obszarze średnio 58% zadań.

Wykres 3 ilustruje stopień opanowania przez absolwentów poszczególnych wymagań egzaminacyjnych dla zawodu *piekarz* w części I etapu pisemnego.

Umiejętności:



Wykres 3. Poziom opanowania umiejętności określonych w standardzie wymagań egzaminacyjnych

Zdający część I etapu pisemnego egzaminu najlepiej opanowali umiejętności:

- 1.5 - rozdzielać etapy procesu produkcji wyrobów piekarskich w zależności od ich asortymentu (97,92%),
- 3.4 - stosować przepisy bezpieczeństwa i higieny pracy, ochrony przeciwpożarowej oraz ochrony środowiska obowiązujące na stanowiskach pracy w zakładzie piekarskim (89,06%).
- 2.1 - dobierać surowce i materiały pomocnicze do produkcji wyrobów piekarskich na podstawie receptury i zamówienia (88,54%).

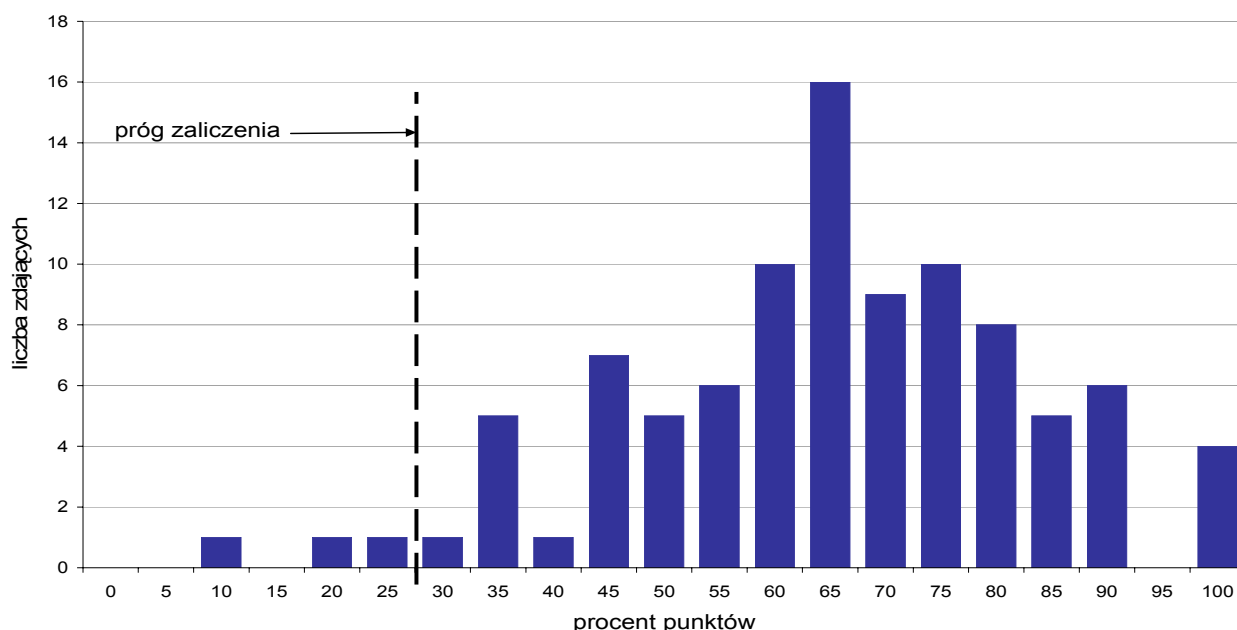
Najwięcej trudności sprawiły absolwentom zadania sprawdzające opanowanie umiejętności:

- 3.3 - określać rolę drobnoustrojów, znaczenie higieny i kontroli jakości w produkcji piekarskiej (25%),
- 2.4 - obliczać ilość surowców i materiałów pomocniczych dla podanych asortymentów wyrobów piekarskich na podstawie receptur (35,42%).
- 2.8 - dobierać sposób wypieku i jego parametry w zależności od rodzaju wyrobu piekarskiego (38,02%).

Analiza wyników części II etapu pisemnego

Tabela 4. Podstawowe dane statystyczne wyników egzaminu - część II etapu pisemnego

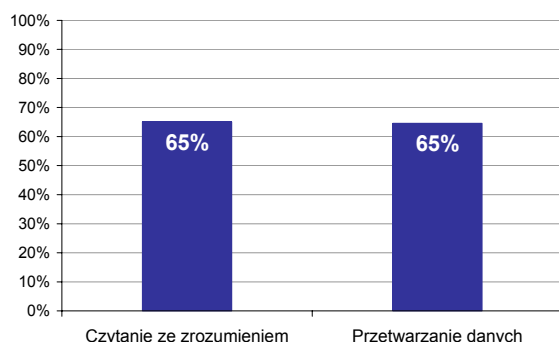
Zasięg	Liczba zdających	Średnia łatwość zadań	Średni wynik	Modalna	Najwyższy wynik	Najniższy wynik	Rozstęp	Odchylenie standardowe
Województwo lubelskie	96	0,6	13,0	13	20	2	18	3,6



Wykres 4. Rozkład wyników części II etapu pisemnego

W części II etapu pisemnego zdający uzyskiwali przeciętnie 13 punktów, rozwiązując poprawnie średnio 65% zadań testowych. Najczęściej powtarzał się wynik 13 punktów (Tabela 4).

Próg zaliczenia na poziomie co najmniej 30%, wynoszący 6 punktów dla części II etapu pisemnego, przekroczyły 93 osoby czyli 96,88% zdających. Najwyższy wynik - 20 punktów (100%) uzyskało 4 zdających, a najniższy 2 punkty (10%) - 1 zdający (Wykres 4).

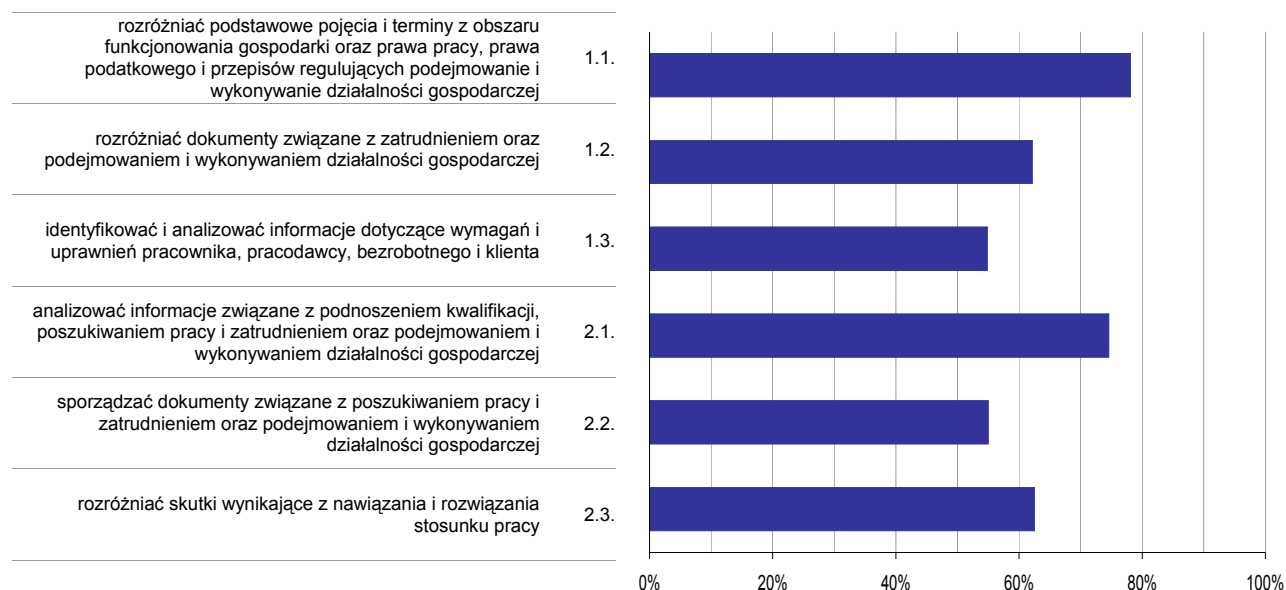


Wykres 5. Poziom spełnienia wymagań egzaminacyjnych w obszarach

Absolwenci zdający część II etapu pisemnego w takim samym stopniu opanowali wiedzę i umiejętności w obu obszarach. (czytanie ze zrozumieniem i przetwarzanie danych liczbowych i operacyjnych). Rozwiązali poprawnie średnio 65% zadań.

Poniższy wykres obrazuje, w jakim stopniu absolwenci zdający część II etapu pisemnego spełnili wymagania określone w standardzie wymagań egzaminacyjnych.

Umiejętności:



Wykres 6. Poziom opanowania umiejętności określonych w standardzie wymagań egzaminacyjnych

Zdający część II etapu pisemnego egzaminu najlepiej opanowali umiejętności:

- 1.1 - rozróżniać podstawowe pojęcia i terminy z obszaru funkcjonowania gospodarki oraz prawa pracy, prawa podatkowego i przepisów regulujących podejmowanie i wykonywanie działalności gospodarczej (78,13%),
- 2.1 - analizować informacje związane z podnoszeniem kwalifikacji, poszukiwaniem pracy i zatrudnieniem oraz podejmowaniem i wykonywaniem działalności gospodarczej (74,58%).

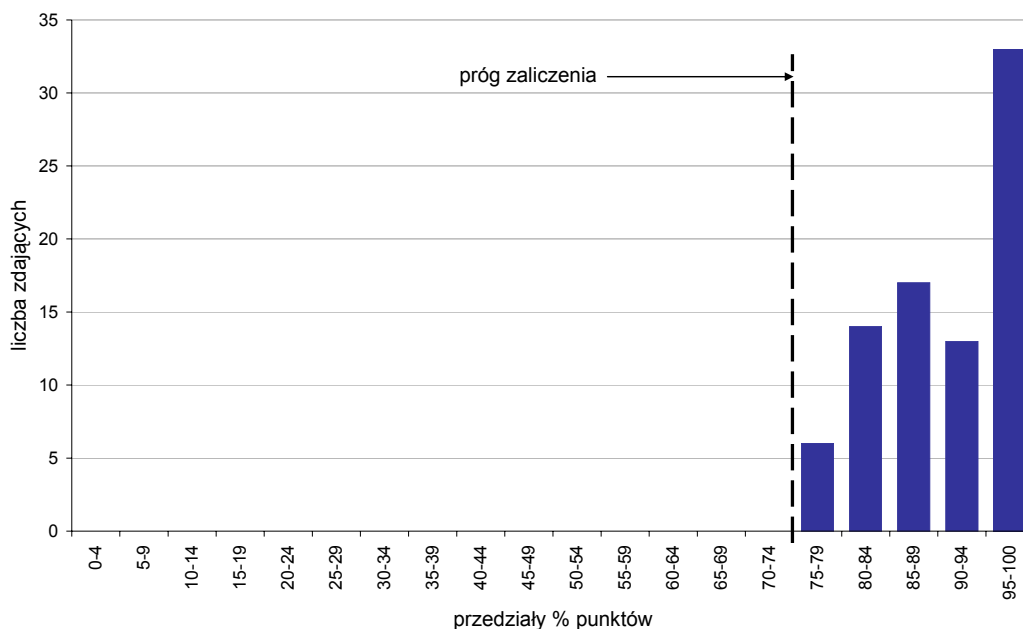
Najwięcej trudności sprawiły absolwentom zadania sprawdzające opanowanie umiejętności:

- 1.3 - identyfikować i analizować informacje dotyczące wymagań i uprawnień pracownika, pracodawcy, bezrobotnego i klienta (54,86%),
- 2.2 - sporządzać dokumenty związane z poszukiwaniem pracy i zatrudnieniem oraz podejmowaniem i wykonywaniem działalności gospodarczej (55%).

Analiza wyników etapu praktycznego

Tabela 5. Podstawowe dane statystyczne wyników egzaminu - etap praktyczny

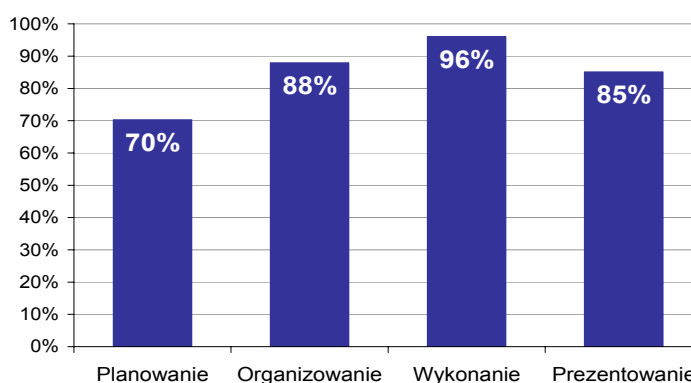
Zasięg	Liczba zdających	Średni wynik	Modalna	Najwyższy wynik	Najniższy wynik	Odchylenie standardowe
Województwo lubelskie	83	91,0%	88,0%	100,0%	75,0%	6,9%



Wykres 7. Rozkład wyników etapu praktycznego

Absolwenci, którzy przystąpili do etapu praktycznego egzaminu zawodowego uzyskali średnio 91% punktów. Najczęściej powtarzał się wynik 88% punktów (Tabela 5).

Próg zaliczenia etapu praktycznego określony na poziomie co najmniej 75% punktów możliwych do uzyskania przekroczyło 83 absolwentów, co stanowi 100% zdających etap praktyczny. Najwyższy wynik - 100% punktów uzyskało 16 zdających, a najniższy 75% punktów - 2 zdających (Wykres 7).



Wykres 8. Poziom spełnienia wymagań egzaminacyjnych w poszczególnych obszarach zadania egzaminacyjnego

Absolwenci zdający etap praktyczny egzaminu najlepiej opanowali umiejętności określone w obszarze "Wykonanie" (poprawnie wykonywali średnio 96% czynności).

Najtrudniejsze okazało się dla nich "Planowanie" (poprawnie wykonali w tym obszarze średnio 70% czynności).

