

**CUKIERNIK 741[01]****ANALIZA WYNIKÓW OKE W KRAKOWIE – WOJEWÓDZTWO MAŁOPOLSKIE****Do egzaminu zgłoszonych zostało: 170****Przystąpiło łącznie: 157**

ZASIĘG	ETAP PISEMNY		ETAP PRAKTYCZNY		DYPLOM POTWIERDZAJĄCY KWALIFIKACJE ZAWODOWE
	przystąpiło	zdało	przystąpiło	zdało	otrzymało
WOJ. MAŁOPOLSKIE	157	118 75,2%	134	134 100,0%	109 81,3%

**Tabela 1. Wyniki egzaminu potwierdzającego kwalifikacje zawodowe z podziałem na typy szkół**

Typ szkoły	Etap pisemny			Etap praktyczny			Dyplom	
	Przystąpiło	Zdało	Zdało %	Przystąpiło	Zdało	Zdało %	Otrzymało	Otrzymało %
Zasadnicza Szkoła Zawod.	157	118	75,2	134	134	100,0	109	81,3
Szkoła Policealna	0			0				

**Tabela 2. Wyniki egzaminu potwierdzającego kwalifikacje zawodowe z podziałem na szkoły publiczne i niepubliczne**

Typ szkoły	Etap pisemny			Etap praktyczny			Dyplom	
	Przystąpiło	Zdało	Zdało %	Przystąpiło	Zdało	Zdało %	Otrzymało	Otrzymało %
Publiczna	150	111	74,0	128	128	100,0	103	80,5
Niepubliczna	7	7	100,0	6	6	100,0	6	100,0

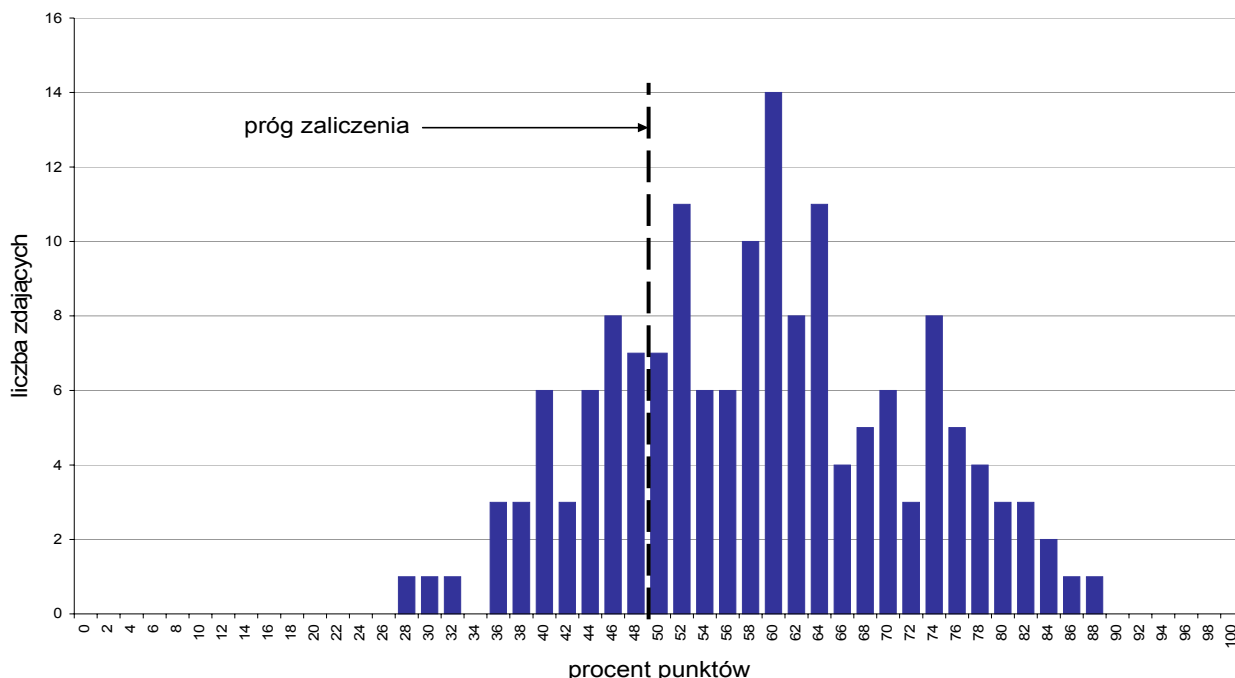
Spośród zdających, którzy przystąpili do egzaminu zawodowego 51 absolwentów posiadało status pracownika młodocianego. Dyplom potwierdzający kwalifikacje zawodowe w tej grupie uzyskało 43 zdających (84,31%).

Do egzaminu przystąpiło 5 absolwentów niesłyszących. Stanowili oni 3,18% populacji zdających egzamin w tym zawodzie. Dyplom potwierdzający kwalifikacje zawodowe w tej grupie uzyskało 80% zdających.

## Analiza wyników części I etapu pisemnego

Tabela 3. Podstawowe dane statystyczne wyników egzaminu - część I etapu pisemnego

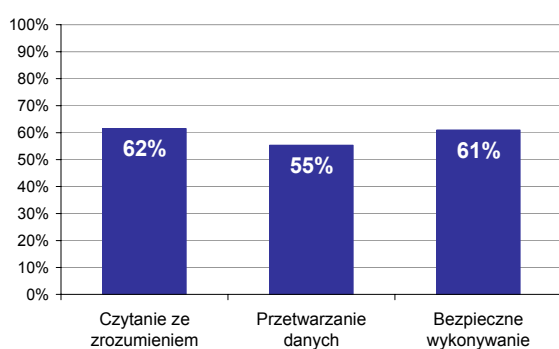
Zasięg	Liczba zdających	Średnia łatwość zadań	Średni wynik	Modalna	Najwyższy wynik	Najniższy wynik	Rozstęp	Odchylenie standardowe
Województwo małopolskie	157	0,6	29,3	30	44	14	30	6,4



Wykres 1. Rozkład wyników części I etapu pisemnego

W części I etapu pisemnego zdający uzyskiwali przeciętnie 29,3 punkty, rozwiązując poprawnie średnio 58,6% zadań testowych. Najczęściej powtarzał się wynik 30 punktów (Tabela 3).

Próg zaliczenia na poziomie co najmniej 50%, wynoszący 25 punktów dla części I etapu pisemnego, przekroczyło 118 osób czyli 75,16% zdających. Najwyższy wynik - 44 punkty (88%) uzyskał 1 zdający, a najniższy 14 punktów (28%) - również 1 zdający (Wykres 1).



Wykres 2. Poziom spełnienia wymagań egzaminacyjnych w obszarach

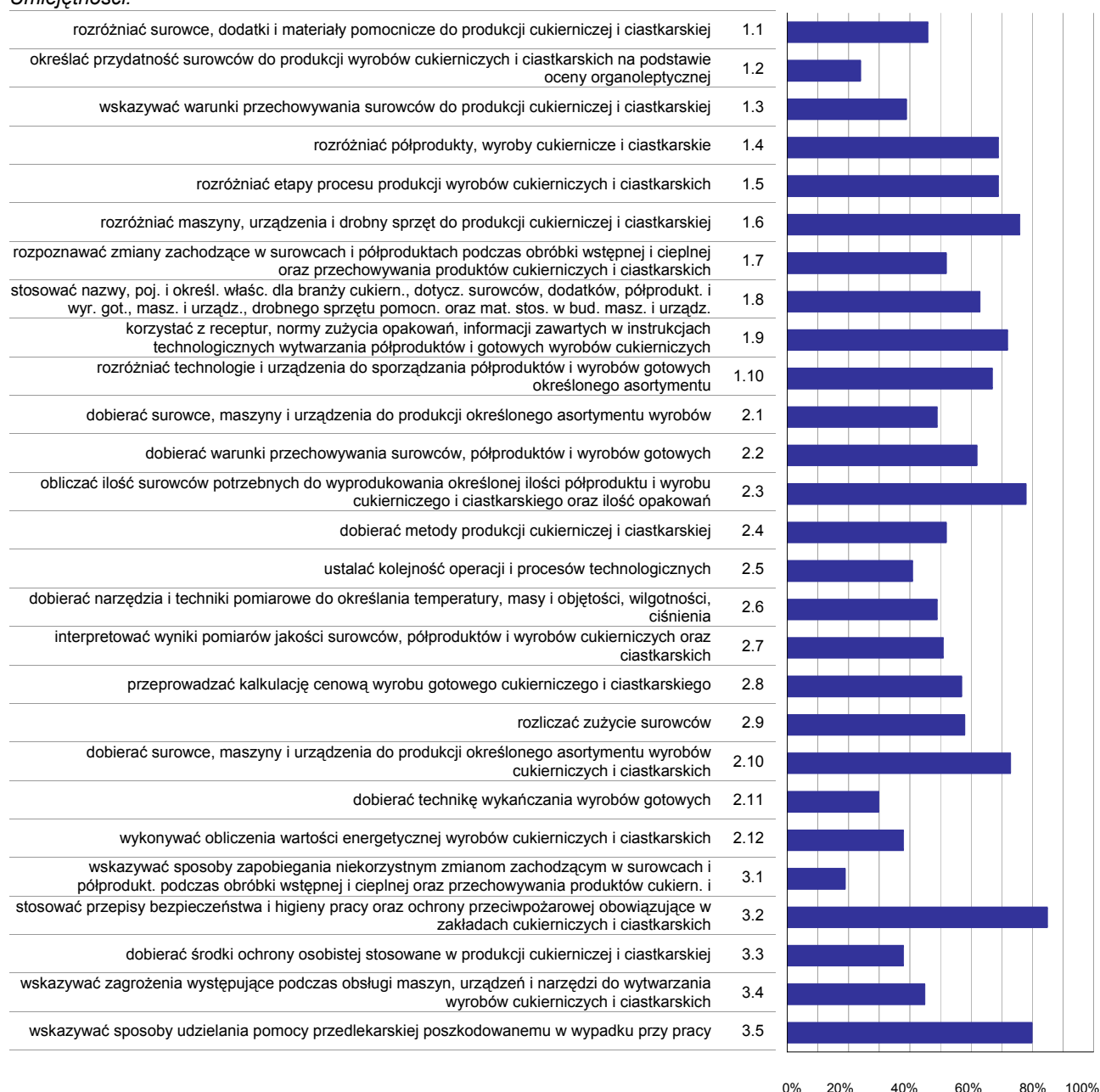
Absolwenci zdający część I etapu pisemnego najlepiej opanowali wiedzę i umiejętności z obszaru czytanie ze zrozumieniem. Rozwiązali poprawnie w tym obszarze średnio 62% zadań.

Nieco trudniejsze były zadania z obszaru bezpieczne wykonywanie zadań zawodowych, w którym średni poziom spełnienia wymagań egzaminacyjnych wyniósł 61%.

Najtrudniejsze okazały się zadania z obszaru przetwarzanie danych liczbowych i operacyjnych. Zdający rozwiązywali w tym obszarze średnio 55% zadań.

Wykres 3 ilustruje stopień opanowania przez absolwentów poszczególnych wymagań egzaminacyjnych dla zawodu *cukiernik* w części I etapu pisemnego.

**Umiejętności:**



**Wykres 3. Poziom opanowania umiejętności określonych w standardzie wymagań egzaminacyjnych**

Zdający część I etapu pisemnego egzaminu najlepiej opanowali umiejętności:

- 3.2 - stosować przepisy bezpieczeństwa i higieny pracy oraz ochrony przeciwpożarowej obowiązujące w zakładach cukierniczych i ciastkarskich (85,35%),
- 3.5 - wskazywać sposoby udzielania pomocy przedlekarskiej poszkodowanemu w wypadku przy pracy (79,83%).
- 2.3 - obliczać ilość surowców potrzebnych do wyprodukowania określonej ilości półproduktu i wyrobu cukierniczego i ciastkarskiego oraz ilość opakowań (78,13%).

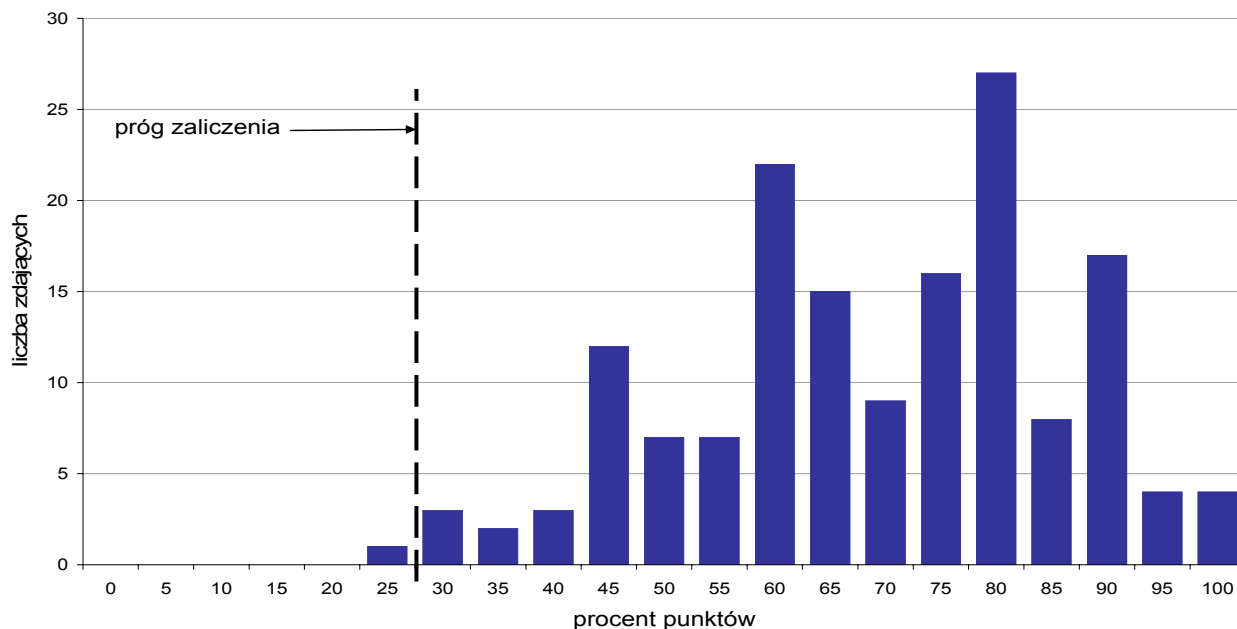
Najwięcej trudności sprawiły absolwentom zadania sprawdzające opanowanie umiejętności:

- 3.1 - wskazywać sposoby zapobiegania niekorzystnym zmianom zachodzącym w surowcach i półprodukt. podczas obróbki wstępnej i cieplnej oraz przechowywania produktów cukiern. i ciastkarskich (19,11%),
- 1.2 - określać przydatność surowców do produkcji wyrobów cukierniczych i ciastkarskich na podstawie oceny organoleptycznej (24,2%).
- 2.11 - dobierać technikę wykańczania wyrobów gotowych (29,94%).

## Analiza wyników części II etapu pisemnego

Tabela 4. Podstawowe dane statystyczne wyników egzaminu - część II etapu pisemnego

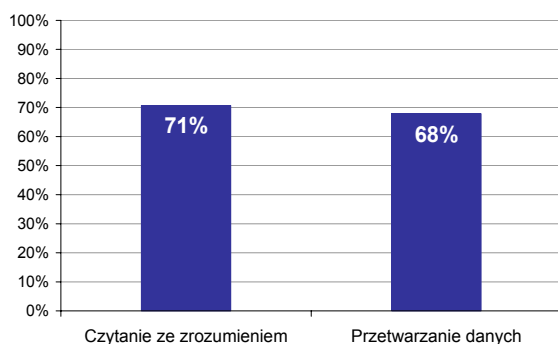
Zasięg	Liczba zdających	Średnia łatwość zadań	Średni wynik	Modalna	Najwyższy wynik	Najniższy wynik	Rozstęp	Odchylenie standardowe
Województwo małopolskie	157	0,7	13,8	16	20	5	15	3,4



Wykres 4. Rozkład wyników części II etapu pisemnego

W części II etapu pisemnego zdający uzyskiwali przeciętnie 13,8 punktów, rozwiązując poprawnie średnio 69% zadań testowych. Najczęściej powtarzał się wynik 16 punktów (Tabela 4).

Próg zaliczenia na poziomie co najmniej 30%, wynoszący 6 punktów dla części II etapu pisemnego, przekroczyło 156 osób czyli 99,36% zdających. Najwyższy wynik - 20 punktów (100%) uzyskało 4 zdających, a najniższy 5 punktów (25%) - 1 zdający (Wykres 4).



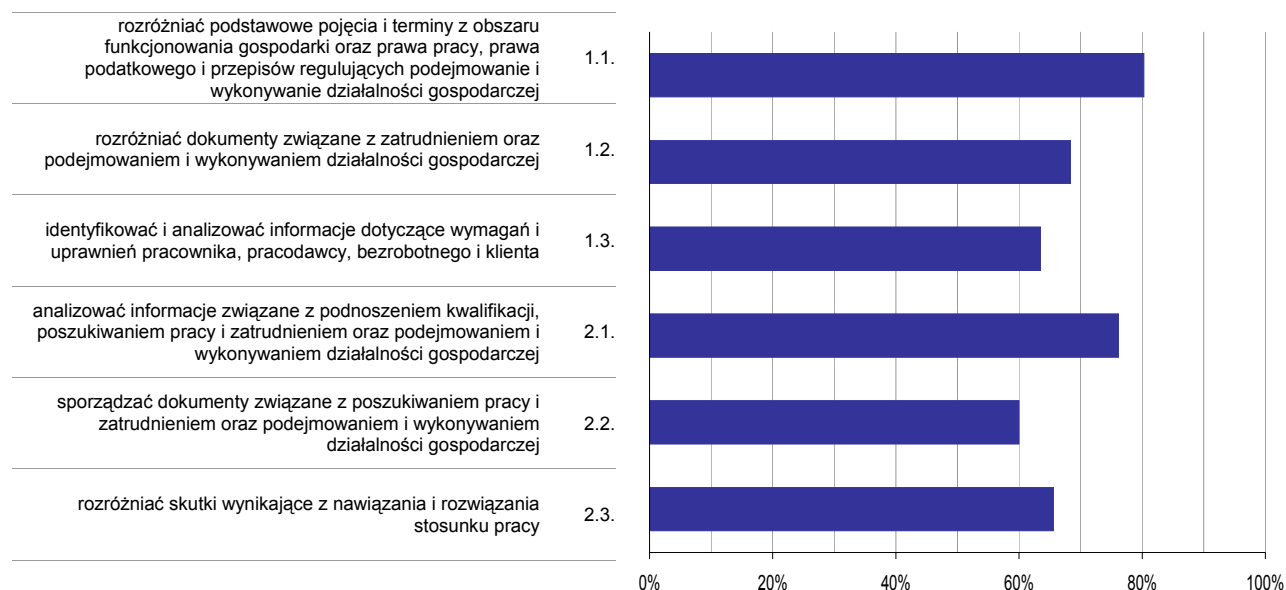
Wykres 5. Poziom spełnienia wymagań egzaminacyjnych w obszarach

Absolwenci zdający część II etapu pisemnego najlepiej opanowali wiedzę i umiejętności z obszaru czytanie ze zrozumieniem. Rozwiązali poprawnie w tym obszarze średnio 71% zadań.

Nieco trudniejsze były zadania z obszaru przetwarzanie danych liczbowych i operacyjnych, w którym średni poziom spełnienia wymagań egzaminacyjnych wyniósł 68%.

Poniższy wykres obrazuje, w jakim stopniu absolwenci zdający część II etapu pisemnego spełnili wymagania określone w standardzie wymagań egzaminacyjnych.

#### Umiejętności:



**Wykres 6. Poziom opanowania umiejętności określonych w standardzie wymagań egzaminacyjnych**

Zdający część II etapu pisemnego egzaminu najlepiej opanowali umiejętności:

- 1.1 - rozróżniać podstawowe pojęcia i terminy z obszaru funkcjonowania gospodarki oraz prawa pracy, prawa podatkowego i przepisów regulujących podejmowanie i wykonywanie działalności gospodarczej (80,25%),
- 2.1 - analizować informacje związane z podnoszeniem kwalifikacji, poszukiwaniem pracy i zatrudnieniem oraz podejmowaniem i wykonywaniem działalności gospodarczej (76,18%).

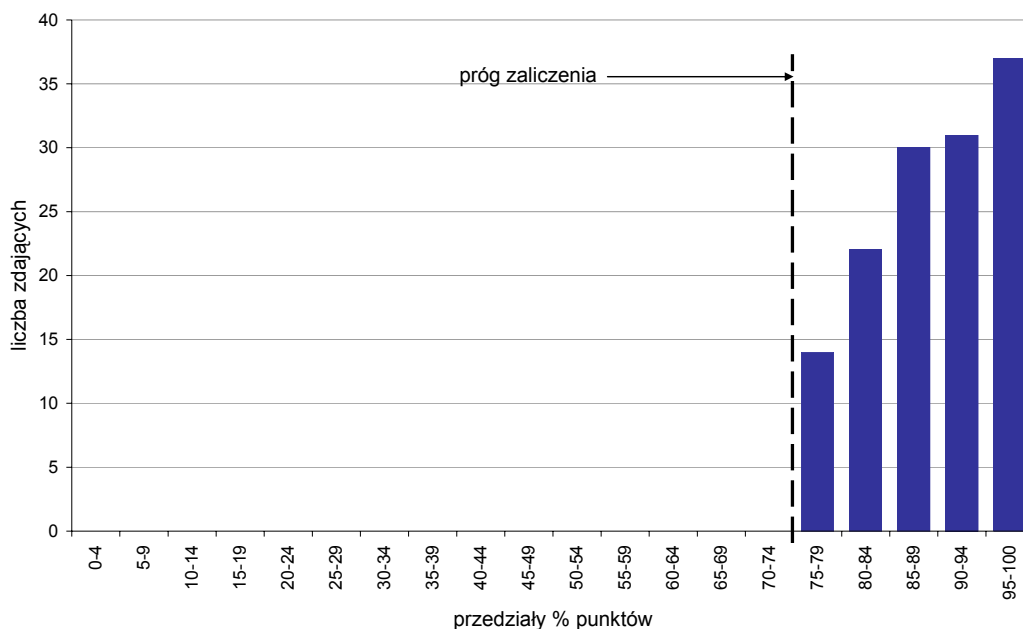
Najwięcej trudności sprawiły absolwentom zadania sprawdzające opanowanie umiejętności:

- 2.2 - sporządzać dokumenty związane z poszukiwaniem pracy i zatrudnieniem oraz podejmowaniem i wykonywaniem działalności gospodarczej (60%),
- 1.3 - identyfikować i analizować informacje dotyczące wymagań i uprawnień pracownika, pracodawcy, bezrobotnego i klienta (63,48%).

## Analiza wyników etapu praktycznego

Tabela 5. Podstawowe dane statystyczne wyników egzaminu - etap praktyczny

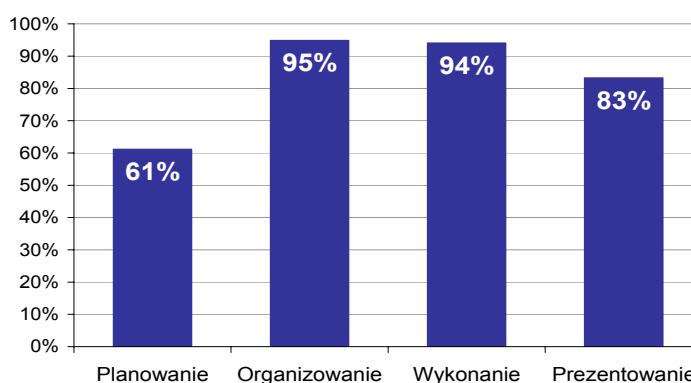
Zasięg	Liczba zdających	Średni wynik	Modalna	Najwyższy wynik	Najniższy wynik	Odchylenie standardowe
Województwo małopolskie	134	89,3%	96,0%	100,0%	75,0%	6,5%



Wykres 7. Rozkład wyników etapu praktycznego

Absolwenci, którzy przystąpili do etapu praktycznego egzaminu zawodowego uzyskali średnio 89,3% punktów. Najczęściej powtarzał się wynik 96% punktów (Tabela 5).

Próg zaliczenia etapu praktycznego określony na poziomie co najmniej 75% punktów możliwych do uzyskania przekroczyło 134 absolwentów, co stanowi 100% zdających etap praktyczny. Najwyższy wynik - 100% punktów uzyskało 8 zdających, a najniższy 75% punktów - 7 zdających (Wykres 7).



Wykres 8. Poziom spełnienia wymagań egzaminacyjnych w poszczególnych obszarach zadania egzaminacyjnego

Absolwenci zdający etap praktyczny egzaminu najlepiej opanowali umiejętności określone w obszarze "Organizowanie" (poprawnie wykonywali średnio 95% czynności).

Najtrudniejsze okazało się dla nich "Planowanie" (poprawnie wykonali w tym obszarze średnio 61% czynności).

