

ANALIZA WYNIKÓW OKE W KRAKOWIE – WOJEWÓDZTWO LUBELSKIE**Do egzaminu zgłoszonych zostało: 1395****Przystąpiło łącznie: 1114**

ZASIĘG	ETAP PISEMNY		ETAP PRAKTYCZNY		DYPLOM POTWIERDZAJĄCY KWALIFIKACJE ZAWODOWE
	przystąpiło	zdało	przystąpiło	zdało	otrzymało
WOJ. LUBELSKIE	1026	827	1080	629	531
		80,6%		58,2%	
					53,5%

Tabela 1. Wyniki egzaminu potwierdzającego kwalifikacje zawodowe z podziałem na typy szkół

Typ szkoły	Etap pisemny			Etap praktyczny			Dyplom	
	Przystąpiło	Zdało	Zdało %	Przystąpiło	Zdało	Zdało %	Otrzymało	Otrzymało %
Technikum	820	665	81,1	880	516	58,6	430	54,2
Szkoła Policealna	5	3	60,0	5	4	80,0	2	66,7
Technikum Uzupełniające	201	159	79,1	195	109	55,9	99	50,8

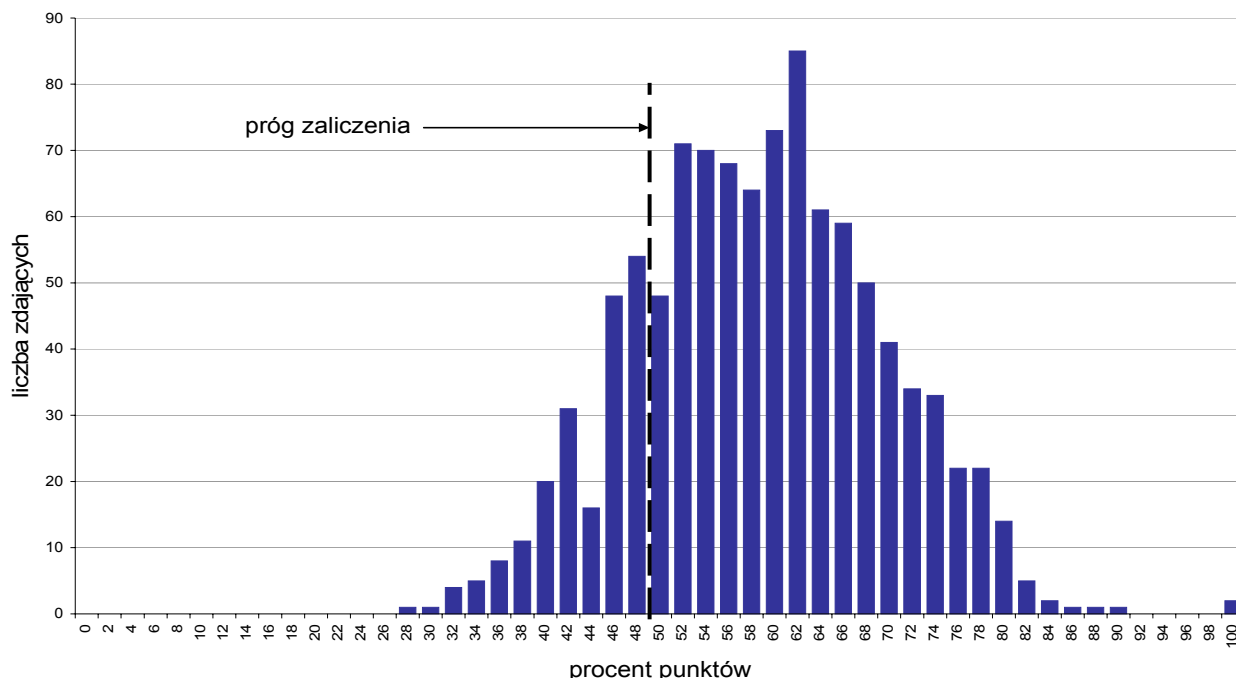
Tabela 2. Wyniki egzaminu potwierdzającego kwalifikacje zawodowe z podziałem na szkoły publiczne i niepubliczne

Typ szkoły	Etap pisemny			Etap praktyczny			Dyplom	
	Przystąpiło	Zdało	Zdało %	Przystąpiło	Zdało	Zdało %	Otrzymało	Otrzymało %
Publiczna	992	803	80,9	1047	620	59,2	523	54,5
Niepubliczna	34	24	70,6	33	9	27,3	8	25,0

Analiza wyników części I etapu pisemnego

Tabela 3. Podstawowe dane statystyczne wyników egzaminu - część I etapu pisemnego

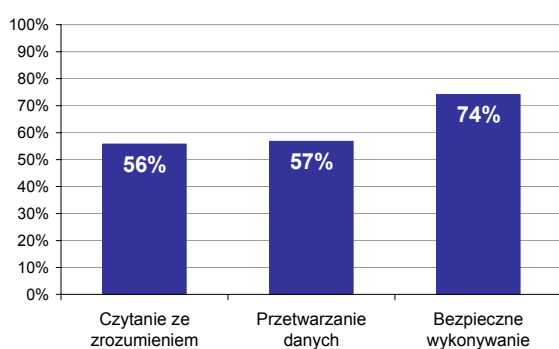
Zasięg	Liczba zdających	Średnia łatwość zadań	Średni wynik	Modalna	Najwyższy wynik	Najniższy wynik	Rozstęp	Odchylenie standardowe
Województwo lubelskie	1026	0,6	29,3	31	50	14	36	5,4



Wykres 1. Rozkład wyników części I etapu pisemnego

W części I etapu pisemnego zdający uzyskiwali przeciętnie 29,3 punkty, rozwiązując poprawnie średnio 58,6% zadań testowych. Najczęściej powtarzał się wynik 31 punktów (Tabela 3).

Próg zaliczenia na poziomie co najmniej 50%, wynoszący 25 punktów dla części I etapu pisemnego, przekroczyło 827 osób czyli 80,6% zdających. Najwyższy wynik - 50 punktów (100%) uzyskało 2 zdających, a najniższy 14 punktów (28%) - 1 zdający (Wykres 1).



Wykres 2. Poziom spełnienia wymagań egzaminacyjnych w obszarach

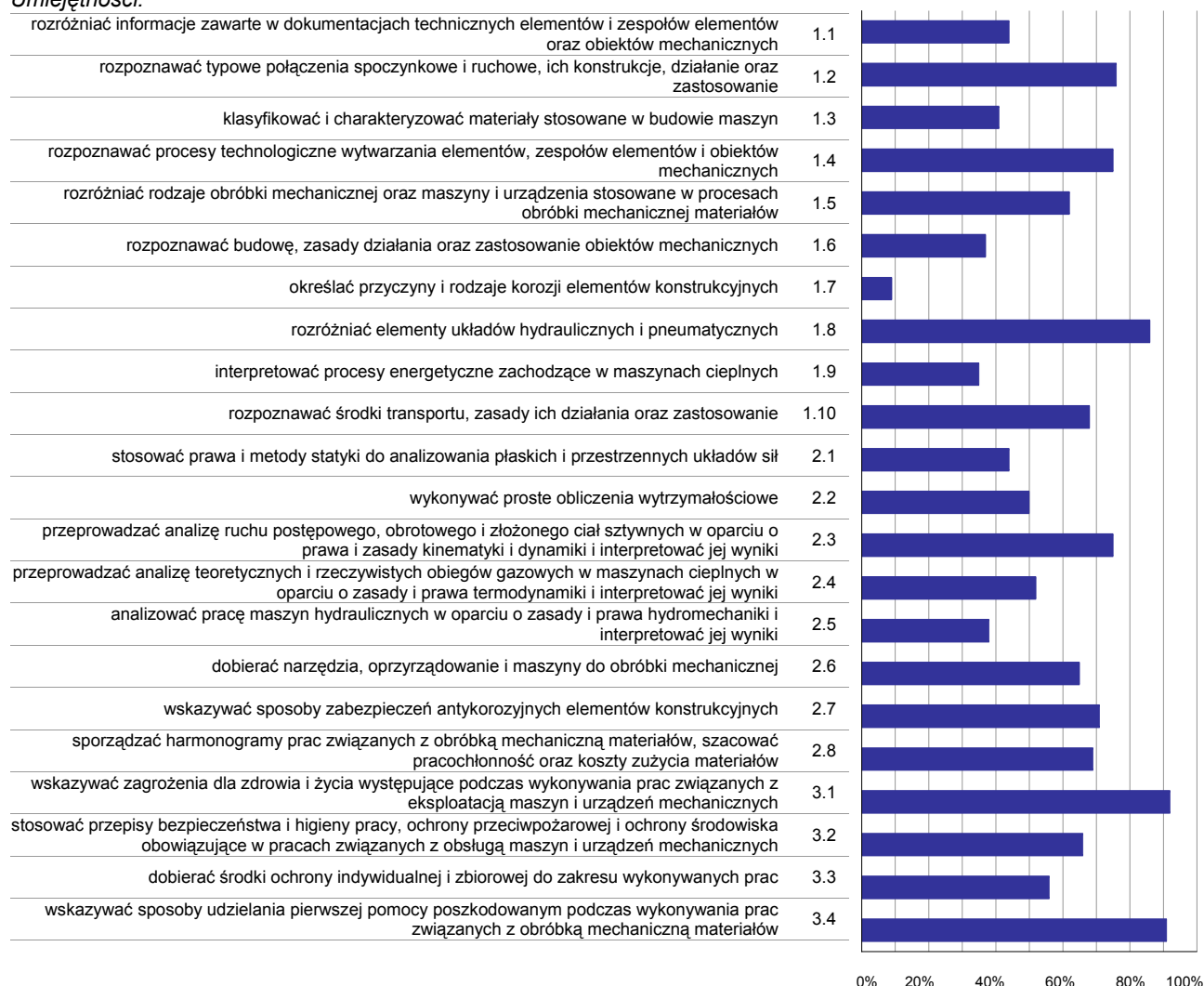
Absolwenci zdający część I etapu pisemnego najlepiej opanowali wiedzę i umiejętności z obszaru bezpieczne wykonywanie zadań zawodowych. Rozwiązali poprawnie w tym obszarze średnio 74% zadań.

Nieco trudniejsze były zadania z obszaru przetwarzanie danych liczbowych i operacyjnych, w którym średni poziom spełnienia wymagań egzaminacyjnych wyniósł 57%.

Najtrudniejsze okazały się zadania z obszaru czytanie ze zrozumieniem. Zdający rozwiązyali w tym obszarze średnio 56% zadań.

Wykres 3 ilustruje stopień opanowania przez absolwentów poszczególnych wymagań egzaminacyjnych dla zawodu *technik mechanik* w części I etapu pisemnego.

Umiejętności:



Wykres 3. Poziom opanowania umiejętności określonych w standardzie wymagań egzaminacyjnych

Zdający część I etapu pisemnego egzaminu najlepiej opanowali umiejętności:

- 3.1 - wskazywać zagrożenia dla zdrowia i życia występujące podczas wykonywania prac związanych z eksploatacją maszyn i urządzeń mechanicznych (91,52%),
- 3.4 - wskazywać sposoby udzielania pierwszej pomocy poszkodowanym podczas wykonywania prac związanych z obróbką mechaniczną materiałów (91,47%).
- 1.8 - rozdzielić elementy układów hydraulicznych i pneumatycznych (86,21%).

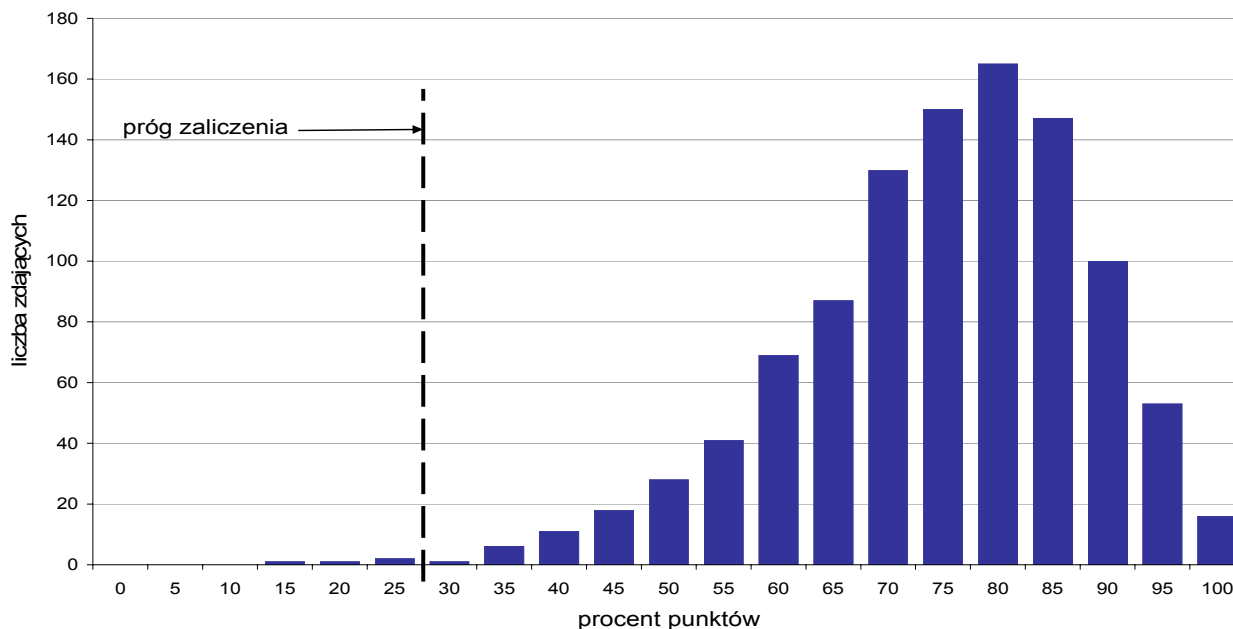
Najwięcej trudności sprawiły absolwentom zadania sprawdzające opanowanie umiejętności:

- 1.7 - określać przyczyny i rodzaje korozji elementów konstrukcyjnych (9,45%),
- 1.9 - interpretować procesy energetyczne zachodzące w maszynach cieplnych (35,48%).
- 1.6 - rozpoznawać budowę, zasady działania oraz zastosowanie obiektów mechanicznych (36,58%).

Analiza wyników części II etapu pisemnego

Tabela 4. Podstawowe dane statystyczne wyników egzaminu - część II etapu pisemnego

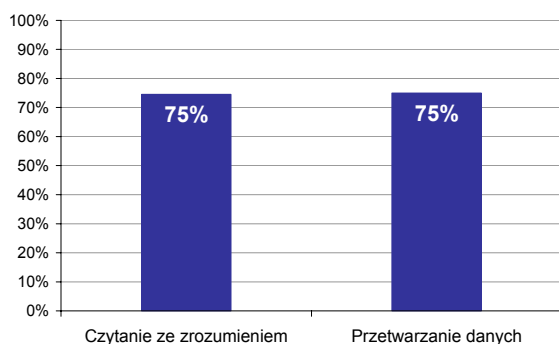
Zasięg	Liczba zdających	Średnia łatwość zadań	Średni wynik	Modalna	Najwyższy wynik	Najniższy wynik	Rozstęp	Odchylenie standardowe
Województwo lubelskie	1026	0,7	15,0	16	20	3	17	2,7



Wykres 4. Rozkład wyników części II etapu pisemnego

W części II etapu pisemnego zdający uzyskiwali przeciętnie 15 punktów, rozwiązując poprawnie średnio 75% zadań testowych. Najczęściej powtarzał się wynik 16 punktów (Tabela 4).

Próg zaliczenia na poziomie co najmniej 30%, wynoszący 6 punktów dla części II etapu pisemnego, przekroczyły 1022 osoby czyli 99,61% zdających. Najwyższy wynik - 20 punktów (100%) uzyskało 16 zdających, a najniższy 3 punkty (15%) - 1 zdający (Wykres 4).

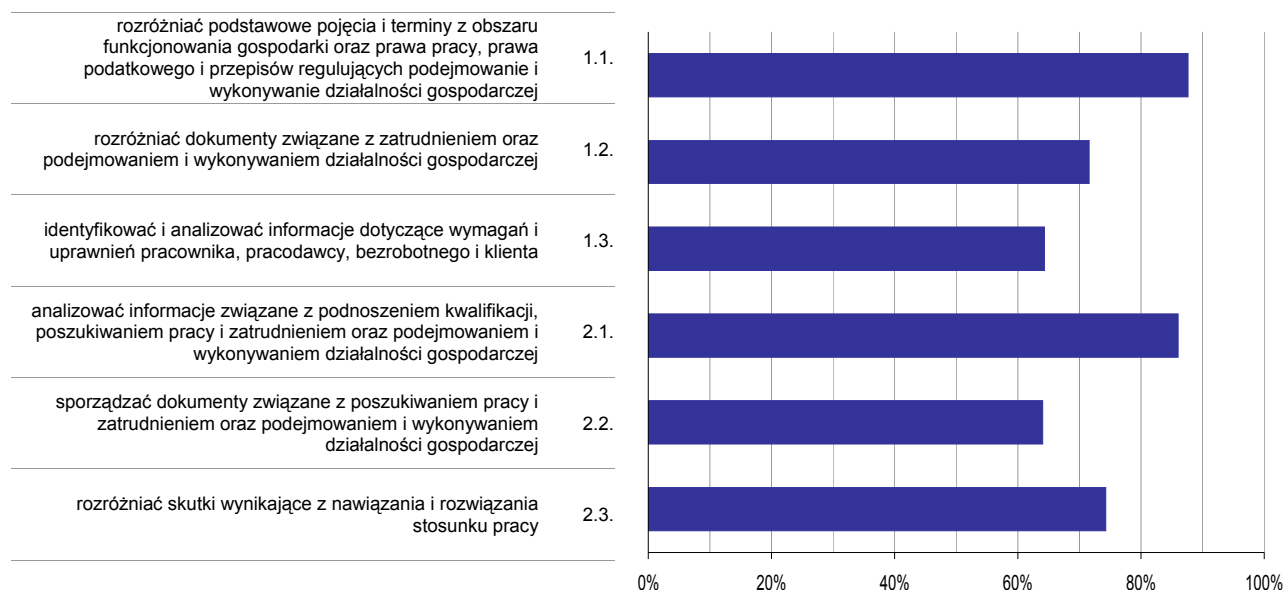


Wykres 5. Poziom spełnienia wymagań egzaminacyjnych w obszarach

Absolwenci zdający część II etapu pisemnego w takim samym stopniu opanowali wiedzę i umiejętności w obu obszarach. (czytanie ze zrozumieniem i przetwarzanie danych liczbowych i operacyjnych). Rozwiązali poprawnie średnio 75% zadań.

Poniższy wykres obrazuje, w jakim stopniu absolwenci zdający część II etapu pisemnego spełnili wymagania określone w standardzie wymagań egzaminacyjnych.

Umiejętności:



Wykres 6. Poziom opanowania umiejętności określonych w standardzie wymagań egzaminacyjnych

Zdający część II etapu pisemnego egzaminu najlepiej opanowali umiejętności:

- 1.1 - rozróżniać podstawowe pojęcia i terminy z obszaru funkcjonowania gospodarki oraz prawa pracy, prawa podatkowego i przepisów regulujących podejmowanie i wykonywanie działalności gospodarczej (87,62%),
- 2.1 - analizować informacje związane z podnoszeniem kwalifikacji, poszukiwaniem pracy i zatrudnieniem oraz podejmowaniem i wykonywaniem działalności gospodarczej (86,02%).

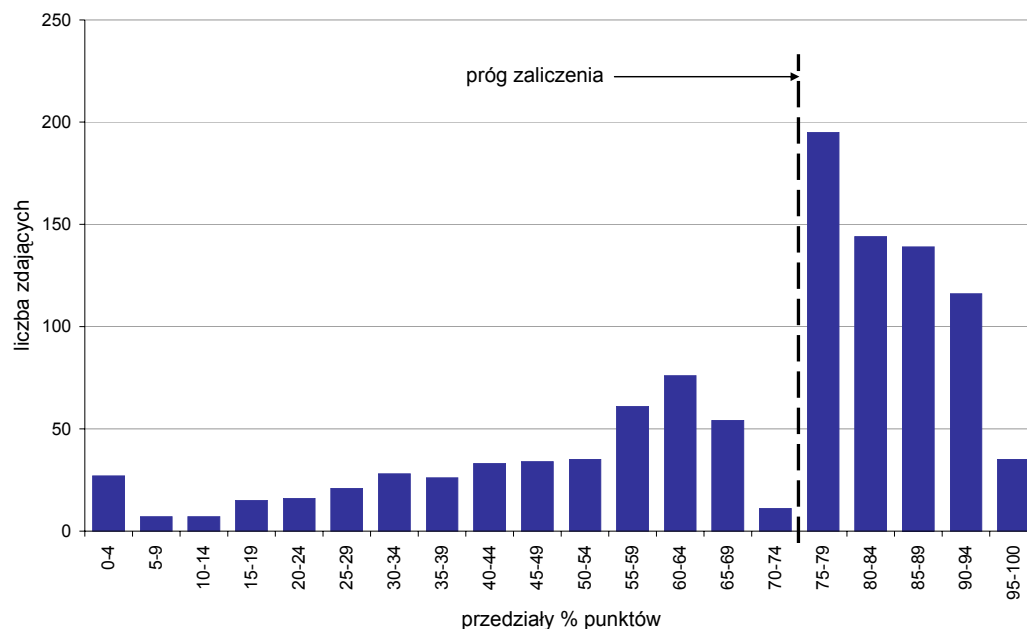
Najwięcej trudności sprawiły absolwentom zadania sprawdzające opanowanie umiejętności:

- 2.2 - sporządzać dokumenty związane z poszukiwaniem pracy i zatrudnieniem oraz podejmowaniem i wykonywaniem działalności gospodarczej (64,04%),
- 1.3 - identyfikować i analizować informacje dotyczące wymagań i uprawnień pracownika, pracodawcy, bezrobotnego i klienta (64,36%).

Analiza wyników etapu praktycznego

Tabela 5. Podstawowe dane statystyczne wyników egzaminu - etap praktyczny

Zasięg	Liczba zdających	Średni wynik	Modalna	Najwyższy wynik	Najniższy wynik	Odchylenie standardowe
Województwo lubelskie	1080	68,0%	75,0%	100,0%	0,0%	23,3%



Wykres 7. Rozkład wyników etapu praktycznego

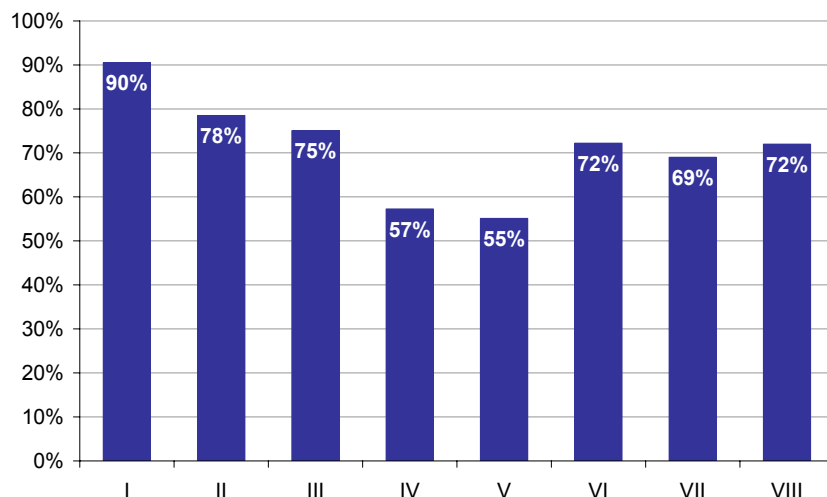
Absolwenci, którzy przystąpili do etapu praktycznego egzaminu zawodowego uzyskali średnio 68% punktów. Najczęściej powtarzał się wynik 75% punktów (Tabela 5).

Próg zaliczenia etapu praktycznego określony na poziomie co najmniej 75% punktów możliwych do uzyskania przekroczyło 629 absolwentów, co stanowi 58,24% zdających etap praktyczny. Najwyższy wynik - 100% punktów uzyskał 1 zdający, a najniższy 0% punktów - 25 zdających (Wykres 7).

Prace egzaminacyjne sprawdzane i oceniane były przez zewnętrznych egzaminatorów zgodnie z ustalonymi centralnie kryteriami oceniania.

W pracy egzaminacyjnej ocenie podlegały:

- I Tytuł pracy egzaminacyjnej
- II Założenia do projektu realizacji prac
- III Wykaz czynności związanych z demontażem zespołu koła pasowego
- IV Wymiary i gatunek materiału wyjściowego do wykonania nowego wału
- V Przebieg procesu technologicznego wykonania wału
- VI Wykaz maszyn, urządzeń technologicznych, narzędzi skrawających i kontrolno-pomiarowych
- VII Przebieg procesu montażu zespołu
- VIII Praca egzaminacyjna jako całość



Wykres 8. Poziom spełnienia wymagań egzaminacyjnych w poszczególnych elementach pracy egzaminacyjnej

Absolwenci zdający etap praktyczny egzaminu najlepiej radzili sobie z opracowaniem następujących elementów pracy egzaminacyjnej:

- Tytuł pracy egzaminacyjnej (element I),
- Założenia do projektu realizacji prac (element II).

Najtrudniejsze okazały się dla nich elementy:

- Przebieg procesu technologicznego wykonania wału (element V),
- Wymiary i gatunek materiału wyjściowego do wykonania nowego wału (element IV).