

ANALIZA WYNIKÓW OKE W KRAKOWIE – WOJEWÓDZTWO LUBELSKIE**Do egzaminu zgłoszonych zostało: 35****Przystąpiło łącznie: 30**

ZASIĘG	ETAP PISEMNY		ETAP PRAKTYCZNY		DYPLOM POTWIERDZAJĄCY KWALIFIKACJE ZAWODOWE
	przystąpiło	zdało	przystąpiło	zdało	otrzymało
WOJ. LUBELSKIE	28	28 100,0%	30	18 60,0%	17 60,7%

Tabela 1. Wyniki egzaminu potwierdzającego kwalifikacje zawodowe z podziałem na typy szkół

Typ szkoły	Etap pisemny			Etap praktyczny			Dyplom	
	Przystąpiło	Zdało	Zdało %	Przystąpiło	Zdało	Zdało %	Otrzymało	Otrzymało %
Technikum	0			0				
Szkoła Policealna	28	28	100,0	30	18	60,0	17	60,7
Technikum Uzupełniające	0			0				

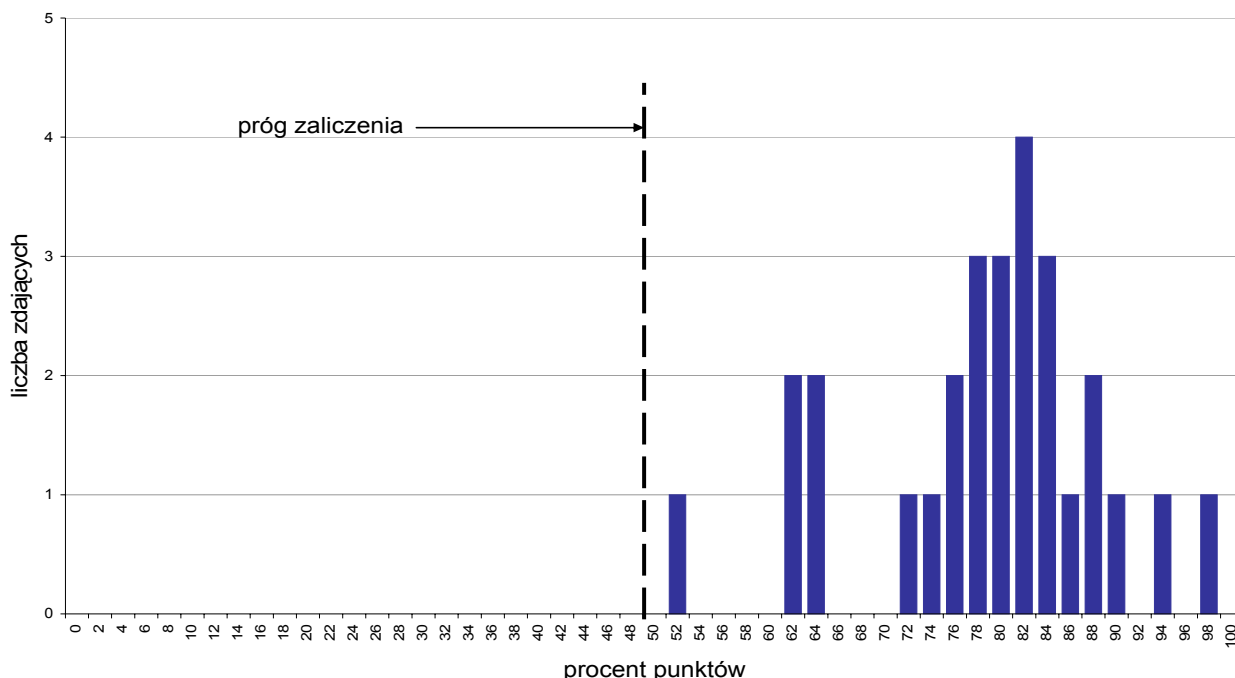
Tabela 2. Wyniki egzaminu potwierdzającego kwalifikacje zawodowe z podziałem na szkoły publiczne i niepubliczne

Typ szkoły	Etap pisemny			Etap praktyczny			Dyplom	
	Przystąpiło	Zdało	Zdało %	Przystąpiło	Zdało	Zdało %	Otrzymało	Otrzymało %
Publiczna	14	14	100,0	14	8	57,1	8	57,1
Niepubliczna	14	14	100,0	16	10	62,5	9	64,3

Analiza wyników części I etapu pisemnego

Tabela 3. Podstawowe dane statystyczne wyników egzaminu - część I etapu pisemnego

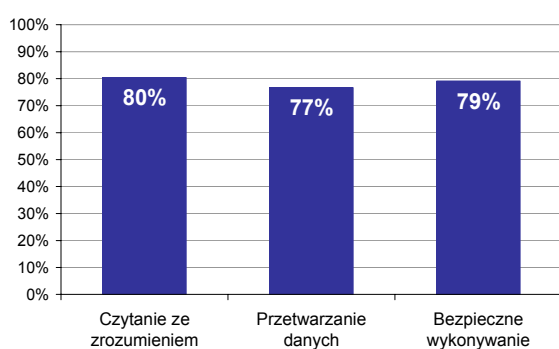
Zasięg	Liczba zdających	Średnia łatwość zadań	Średni wynik	Modalna	Najwyższy wynik	Najniższy wynik	Rozstęp	Odchylenie standardowe
Województwo lubelskie	28	0,8	39,3	41	49	26	23	5,2



Wykres 1. Rozkład wyników części I etapu pisemnego

W części I etapu pisemnego zdający uzyskiwali przeciętnie 39,3 punkty, rozwiązując poprawnie średnio 78,6% zadań testowych. Najczęściej powtarzał się wynik 41 punktów (Tabela 3).

Proóg zaliczenia na poziomie co najmniej 50%, wynoszący 25 punktów dla części I etapu pisemnego, przekroczyło 28 osób czyli 100% zdających. Najwyższy wynik - 49 punktów (98%) uzyskał 1 zdający, a najniższy 26 punktów (52%) - również 1 zdający (Wykres 1).



Wykres 2. Poziom spełnienia wymagań egzaminacyjnych w obszarach

Absolwenci zdający część I etapu pisemnego najlepiej opanowali wiedzę i umiejętności z obszaru czytanie ze zrozumieniem. Rozwiązali poprawnie w tym obszarze średnio 80% zadań.

Nieco trudniejsze były zadania z obszaru bezpieczne wykonywanie zadań zawodowych, w którym średni poziom spełnienia wymagań egzaminacyjnych wyniósł 79%.

Najtrudniejsze okazały się zadania z obszaru przetwarzanie danych liczbowych i operacyjnych. Zdający rozwiązyali w tym obszarze średnio 77% zadań.

Wykres 3 ilustruje stopień opanowania przez absolwentów poszczególnych wymagań egzaminacyjnych dla zawodu *technik bezpieczeństwa i higieny pracy* w części I etapu pisemnego.

Umiejętności:



Wykres 3. Poziom opanowania umiejętności określonych w standardzie wymagań egzaminacyjnych

Zdający część I etapu pisemnego egzaminu najlepiej opanowali umiejętności:

- 1.8 - oceniać zgodność oddawanych do użytku obiektów i urządz. techn. z dokumentacją projektową i wymaganiami bhp, określonymi w dokumentacji techn.-ruchowej, przepisach prawa i PN (100%),
- 3.5 - stosować nowoczesne techniki biurowe i metody organizacji pracy (96,43%).
- 1.5 - analizować wyniki badań statystycznych oraz zaistniałe zdarzenia, wypadki i awarie oraz ustalać odpowiednie działania prewencyjne (94,64%).

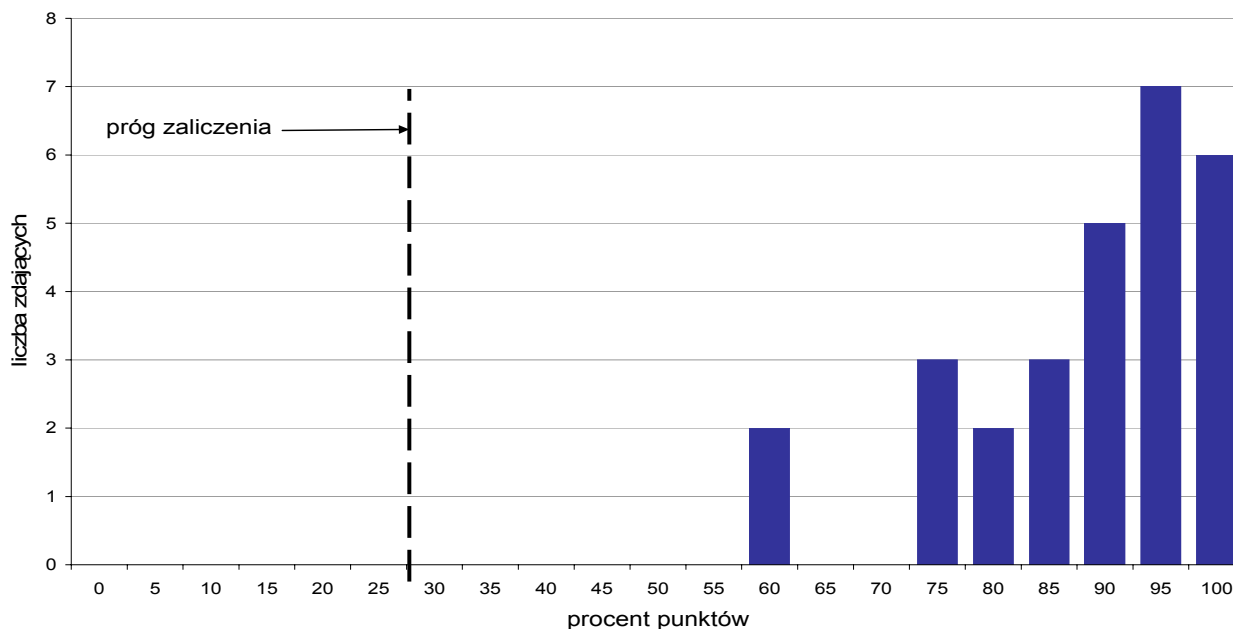
Najwięcej trudności sprawiły absolwentom zadania sprawdzające opanowanie umiejętności:

- 3.4 - doradzać w zakresie obowiązujących zasad i przepisów dotyczących bezpieczeństwa i higieny pracy oraz doboru najważniejszych środków ochrony indywidualnej i zbiorowej (28,57%),
- 1.3 - odczytywać z rysunku techn. kształty zewn. i wewn. przedmiotu, jego wymiary, tolerancje i pasowania, odchyłki kształtu i położenia, chropowatość powierzchni, zbieżność i pochylenia (66,96%).
- 2.6 - wskazywać i doradzać w doborze środków ochrony indywidualnej i zbiorowej, ograniczających wpływ czynników szkodliwych i niebezpiecznych dla zdrowia pracownika (67,86%).

Analiza wyników części II etapu pisemnego

Tabela 4. Podstawowe dane statystyczne wyników egzaminu - część II etapu pisemnego

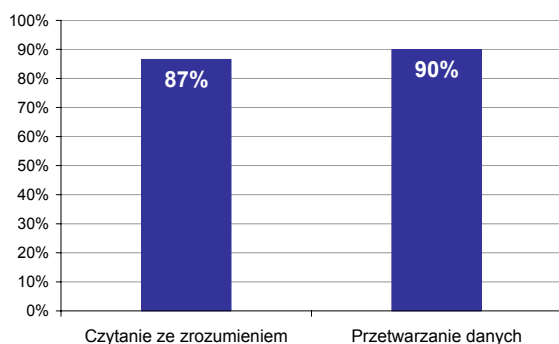
Zasięg	Liczba zdających	Średnia łatwość zadań	Średni wynik	Modalna	Najwyższy wynik	Najniższy wynik	Rozstęp	Odchylenie standardowe
Województwo lubelskie	28	0,9	17,7	19	20	12	8	2,3



Wykres 4. Rozkład wyników części II etapu pisemnego

W części II etapu pisemnego zdający uzyskiwali przeciętnie 17,7 punktów, rozwiązując poprawnie średnio 88,5% zadań testowych. Najczęściej powtarzał się wynik 19 punktów (Tabela 4).

Próg zaliczenia na poziomie co najmniej 30%, wynoszący 6 punktów dla części II etapu pisemnego, przekroczyło 28 osób czyli 100% zdających. Najwyższy wynik - 20 punktów (100%) uzyskało 6 zdających, a najniższy 12 punktów (60%) - 2 zdających (Wykres 4).



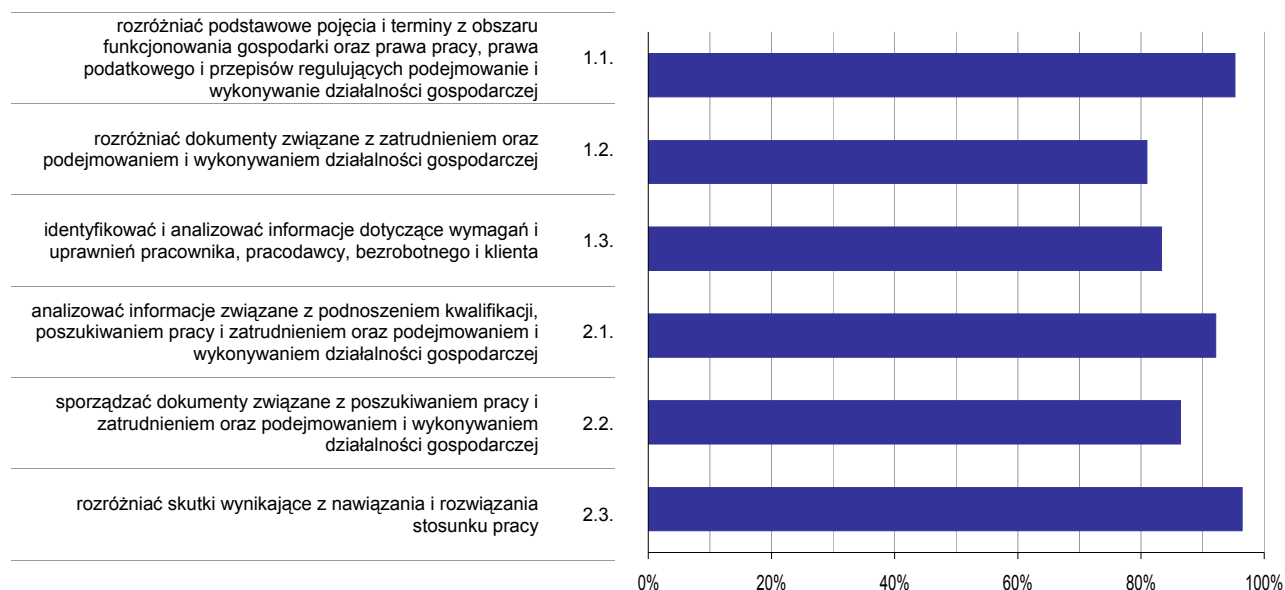
Wykres 5. Poziom spełnienia wymagań egzaminacyjnych w obszarach

Absolwenci zdający część II etapu pisemnego najlepiej opanowali wiedzę i umiejętności z obszaru przetwarzanie danych liczbowych i operacyjnych. Rozwiązali poprawnie w tym obszarze średnio 90% zadań.

Nieco trudniejsze były zadania z obszaru czytanie ze zrozumieniem, w którym średni poziom spełnienia wymagań egzaminacyjnych wyniósł 87%.

Poniższy wykres obrazuje, w jakim stopniu absolwenci zdający część II etapu pisemnego spełnili wymagania określone w standardzie wymagań egzaminacyjnych.

Umiejętności:



Wykres 6. Poziom opanowania umiejętności określonych w standardzie wymagań egzaminacyjnych

Zdający część II etapu pisemnego egzaminu najlepiej opanowali umiejętności:

2.3 - rozróżniać skutki wynikające z nawiązania i rozwiązania stosunku pracy (96,43%),

1.1 - rozróżniać podstawowe pojęcia i terminy z obszaru funkcjonowania gospodarki oraz prawa pracy, prawa podatkowego i przepisów regulujących podejmowanie i wykonywanie działalności gospodarczej (95,24%).

Najwięcej trudności sprawiły absolwentom zadania sprawdzające opanowanie umiejętności:

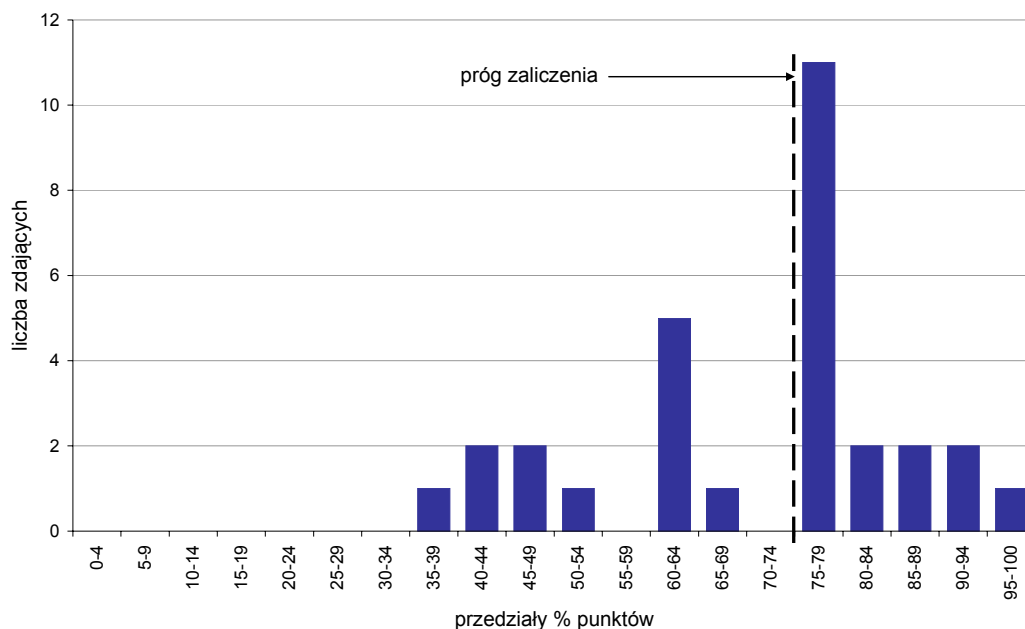
1.2 - rozróżniać dokumenty związane z zatrudnieniem oraz podejmowaniem i wykonywaniem działalności gospodarczej (80,95%),

1.3 - identyfikować i analizować informacje dotyczące wymagań i uprawnień pracownika, pracodawcy, bezrobotnego i klienta (83,33%).

Analiza wyników etapu praktycznego

Tabela 5. Podstawowe dane statystyczne wyników egzaminu - etap praktyczny

Zasięg	Liczba zdających	Średni wynik	Modalna	Najwyższy wynik	Najniższy wynik	Odchylenie standardowe
Województwo lubelskie	30	69,9%	76,0%	96,0%	38,0%	16,0%



Wykres 7. Rozkład wyników etapu praktycznego

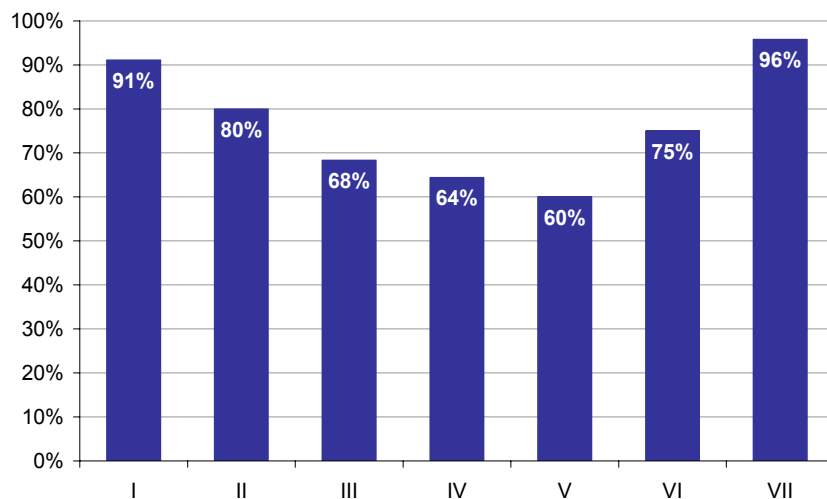
Absolwenci, którzy przystąpili do etapu praktycznego egzaminu zawodowego uzyskali średnio 69,9% punktów. Najczęściej powtarzał się wynik 76% punktów (Tabela 5).

Próg zaliczenia etapu praktycznego określony na poziomie co najmniej 75% punktów możliwych do uzyskania przekroczyło 18 absolwentów, co stanowi 60% zdających etap praktyczny. Najwyższy wynik - 96% punktów uzyskał 1 zdający, a najniższy 38% punktów - również 1 zdający (Wykres 7).

Prace egzaminacyjne sprawdzane i oceniane były przez zewnętrznych egzaminatorów zgodnie z ustalonymi centralnie kryteriami oceniania.

W pracy egzaminacyjnej ocenie podlegały:

- I Tytuł pracy egzaminacyjnej
- II Założenia do projektu realizacji prac
- III Wymagania wynikające z przepisów bhp
- IV Wykaz zagrożeń
- V Analiza i ocena ryzyka
- VI Propozycje działań zmierzających do poprawy bezpieczeństwa
- VII Praca egzaminacyjna jako całość



Wykres 8. Poziom spełnienia wymagań egzaminacyjnych w poszczególnych elementach pracy egzaminacyjnej

Absolwenci zdający etap praktyczny egzaminu najlepiej radzili sobie z opracowaniem następujących elementów pracy egzaminacyjnej:

- Praca egzaminacyjna jako całość (element VII),
- Tytuł pracy egzaminacyjnej (element I).

Najtrudniejsze okazały się dla nich elementy:

- Analiza i ocena ryzyka (element V),
- Wykaz zagrożeń (element IV).