

ANALIZA WYNIKÓW OKE W KRAKOWIE – WOJEWÓDZTWO LUBELSKIE**Do egzaminu zgłoszonych zostało: 368****Przystąpiło łącznie: 307**

ZASIĘG	ETAP PISEMNY		ETAP PRAKTYCZNY		DYPLOM POTWIERDZAJĄCY KWALIFIKACJE ZAWODOWE
	przystąpiło	zdało	przystąpiło	zdało	otrzymało
WOJ. LUBELSKIE	270	261	298	23	22
		96,7%		7,7%	8,4%

Tabela 1. Wyniki egzaminu potwierdzającego kwalifikacje zawodowe z podziałem na typy szkół

Typ szkoły	Etap pisemny			Etap praktyczny			Dyplom	
	Przystąpiło	Zdało	Zdało %	Przystąpiło	Zdało	Zdało %	Otrzymało	Otrzymało %
Technikum	0			0				
Szkoła Policealna	270	261	96,7	298	23	7,7	22	8,4
Technikum Uzupełniające	0			0				

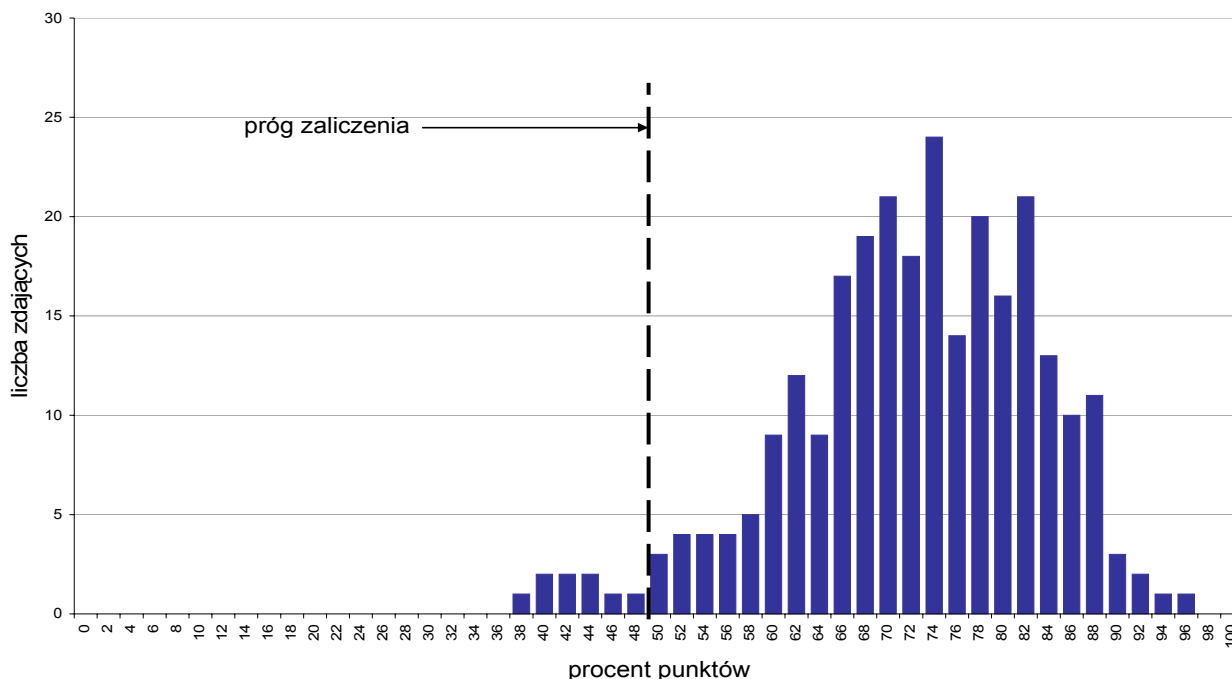
Tabela 2. Wyniki egzaminu potwierdzającego kwalifikacje zawodowe z podziałem na szkoły publiczne i niepubliczne

Typ szkoły	Etap pisemny			Etap praktyczny			Dyplom	
	Przystąpiło	Zdało	Zdało %	Przystąpiło	Zdało	Zdało %	Otrzymało	Otrzymało %
Publiczna	10	9	90,0	9	0	0,0	0	0,0
Niepubliczna	260	252	96,9	289	23	8,0	22	8,7

Analiza wyników części I etapu pisemnego

Tabela 3. Podstawowe dane statystyczne wyników egzaminu - część I etapu pisemnego

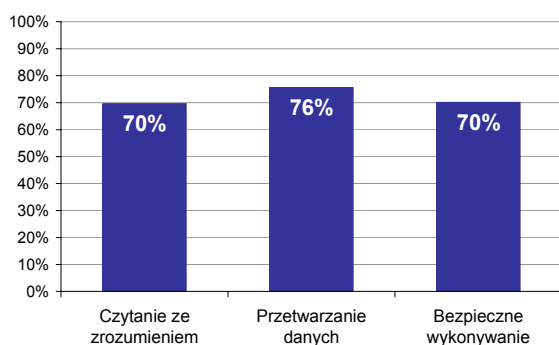
Zasięg	Liczba zdających	Średnia łatwość zadań	Średni wynik	Modalna	Najwyższy wynik	Najniższy wynik	Rozstęp	Odchylenie standardowe
Województwo lubelskie	270	0,7	36,1	37	48	19	29	5,4



Wykres 1. Rozkład wyników części I etapu pisemnego

W części I etapu pisemnego zdający uzyskiwali przeciętnie 36,1 punktów, rozwiązując poprawnie średnio 72,2% zadań testowych. Najczęściej powtarzał się wynik 37 punktów (Tabela 3).

Próg zaliczenia na poziomie co najmniej 50%, wynoszący 25 punktów dla części I etapu pisemnego, przekroczyło 261 osób czyli 96,67% zdających. Najwyższy wynik - 48 punktów (96%) uzyskał 1 zdający, a najniższy 19 punktów (38%) - również 1 zdający (Wykres 1).

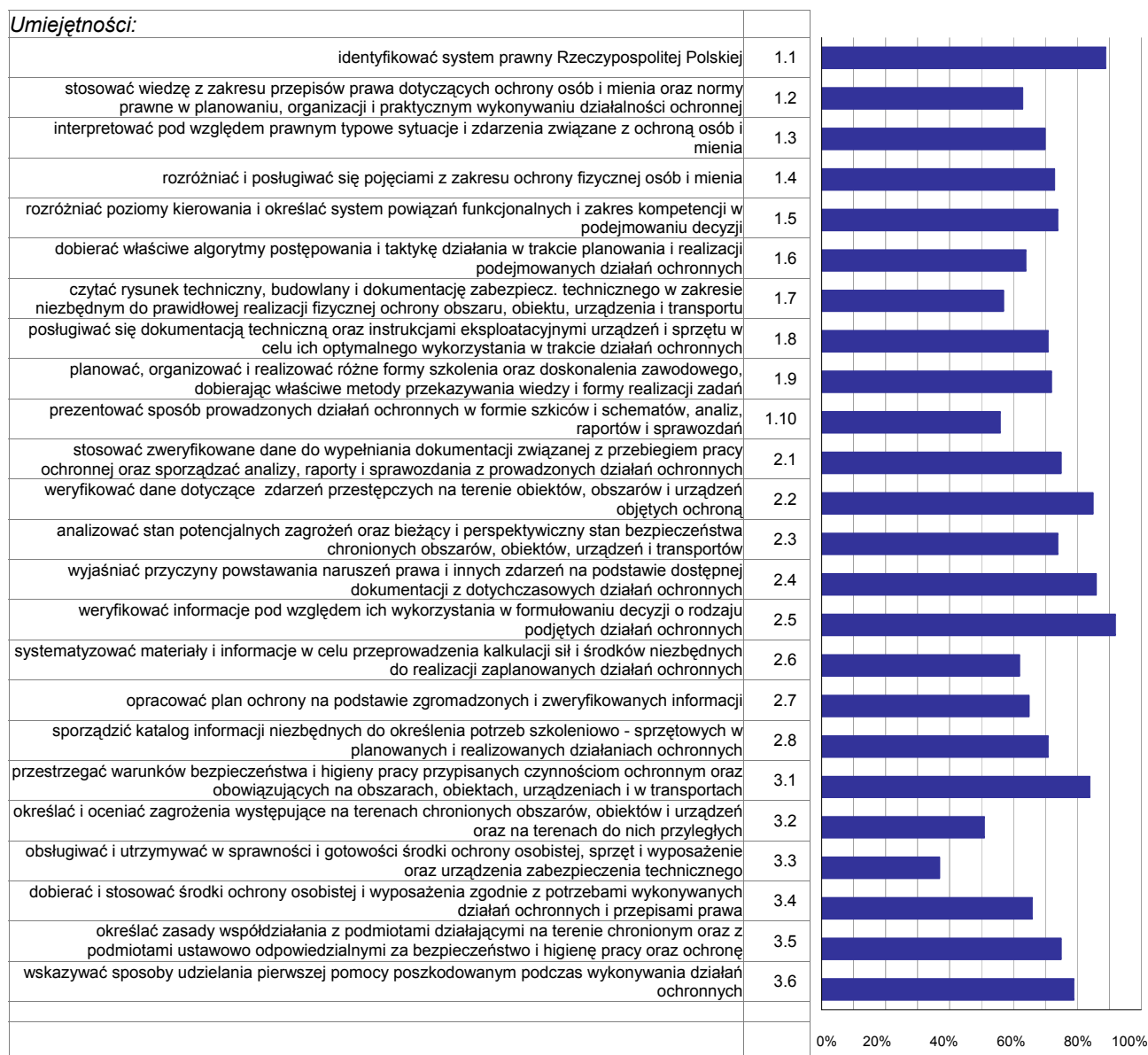


Wykres 2. Poziom spełnienia wymagań egzaminacyjnych w obszarach

Absolwenci zdający część I etapu pisemnego najlepiej opanowali wiedzę i umiejętności z obszaru przetwarzanie danych liczbowych i operacyjnych. Rozwiązali poprawnie w tym obszarze średnio 76% zadań.

Nieco gorzej zdający poradzili sobie z pozostałymi dwoma obszarami (czytanie ze zrozumieniem i bezpieczne wykonywanie zadań zawodowych), w których średni poziom spełnienia wymagań egzaminacyjnych wyniósł 70%.

Wykres 3 ilustruje stopień opanowania przez absolwentów poszczególnych wymagań egzaminacyjnych dla zawodu *technik ochrony fizycznej osób i mienia* w części I etapu pisemnego.



Wykres 3. Poziom opanowania umiejętności określonych w standardzie wymagań egzaminacyjnych

Zdający część I etapu pisemnego egzaminu najlepiej opanowali umiejętności:

2.5 - weryfikować informacje pod względem ich wykorzystania w formułowaniu decyzji o rodzaju podjętych działań ochronnych (91,67%),

1.1 - identyfikować system prawny Rzeczypospolitej Polskiej (88,52%).

2.4 - wyjaśniać przyczyny powstawania naruszeń prawa i innych zdarzeń na podstawie dostępnej dokumentacji z dotychczasowych działań ochronnych (86,48%).

Najwięcej trudności sprawiły absolwentom zadania sprawdzające opanowanie umiejętności:

3.3 - obsługiwać i utrzymywać w sprawności i gotowości środki ochrony osobistej, sprzęt i wyposażenie oraz urządzenia zabezpieczenia technicznego (37,04%),

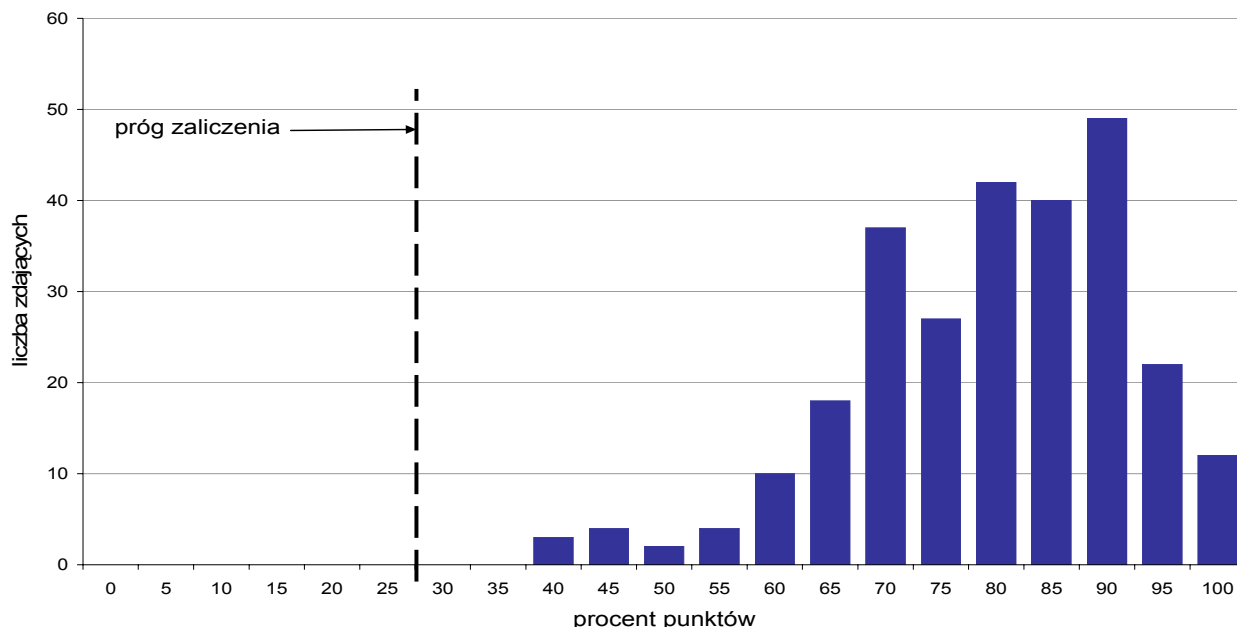
3.2 - określać i oceniać zagrożenia występujące na terenach chronionych obszarów, obiektów i urządzeń oraz na terenach do nich przyległych (50,74%).

1.10 - prezentować sposób prowadzonych działań ochronnych w formie szkiców i schematów, analiz, raportów i sprawozdań (55,93%).

Analiza wyników części II etapu pisemnego

Tabela 4. Podstawowe dane statystyczne wyników egzaminu - część II etapu pisemnego

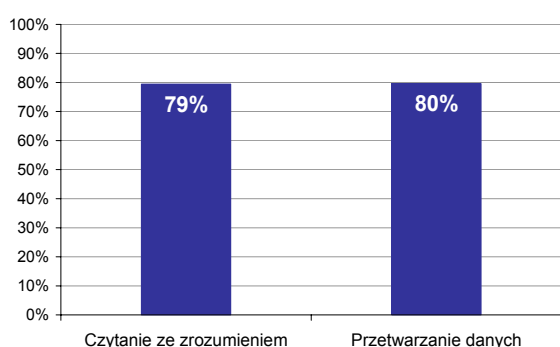
Zasięg	Liczba zdających	Średnia łatwość zadań	Średni wynik	Modalna	Najwyższy wynik	Najniższy wynik	Rozstęp	Odchylenie standardowe
Województwo lubelskie	270	0,8	15,9	18	20	8	12	2,5



Wykres 4. Rozkład wyników części II etapu pisemnego

W części II etapu pisemnego zdający uzyskiwali przeciętnie 15,9 punktów, rozwiązując poprawnie średnio 79,5% zadań testowych. Najczęściej powtarzał się wynik 18 punktów (Tabela 4).

Próg zaliczenia na poziomie co najmniej 30%, wynoszący 6 punktów dla części II etapu pisemnego, przekroczyło 270 osób czyli 100% zdających. Najwyższy wynik - 20 punktów (100%) uzyskało 12 zdających, a najniższy 8 punktów (40%) - 3 zdających (Wykres 4).



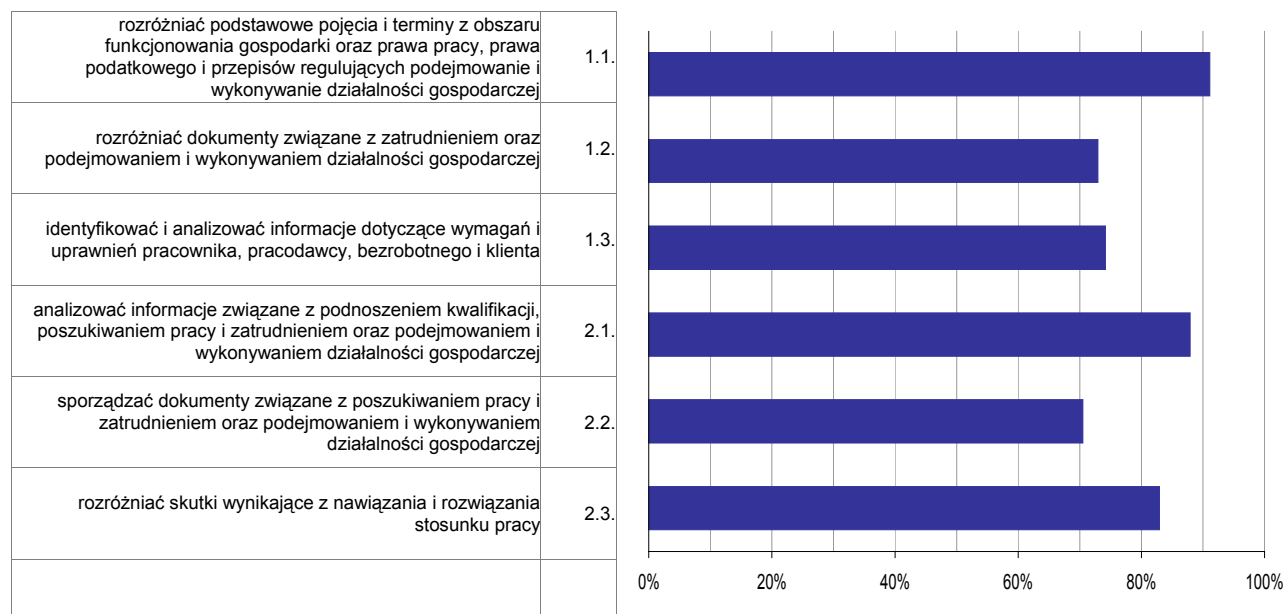
Wykres 5. Poziom spełnienia wymagań egzaminacyjnych w obszarach

Absolwenci zdający część II etapu pisemnego najlepiej opanowali wiedzę i umiejętności z obszaru przetwarzanie danych liczbowych i operacyjnych. Rozwiązali poprawnie w tym obszarze średnio 80% zadań.

Nieco trudniejsze były zadania z obszaru czytanie ze zrozumieniem, w którym średni poziom spełnienia wymagań egzaminacyjnych wyniósł 79%.

Poniższy wykres obrazuje, w jakim stopniu absolwenci zdający część II etapu pisemnego spełnili wymagania określone w standardzie wymagań egzaminacyjnych.

Umiejętności:



Wykres 6. Poziom opanowania umiejętności określonych w standardzie wymagań egzaminacyjnych

Zdający część II etapu pisemnego egzaminu najlepiej opanowali umiejętności:

- 1.1 - rozdzielić podstawowe pojęcia i terminy z obszaru funkcjonowania gospodarki oraz prawa pracy, prawa podatkowego i przepisów regulujących podejmowanie i wykonywanie działalności gospodarczej (91,11%),
- 2.1 - analizować informacje związane z podnoszeniem kwalifikacji, poszukiwaniem pracy i zatrudnieniem oraz podejmowaniem i wykonywaniem działalności gospodarczej (87,93%).

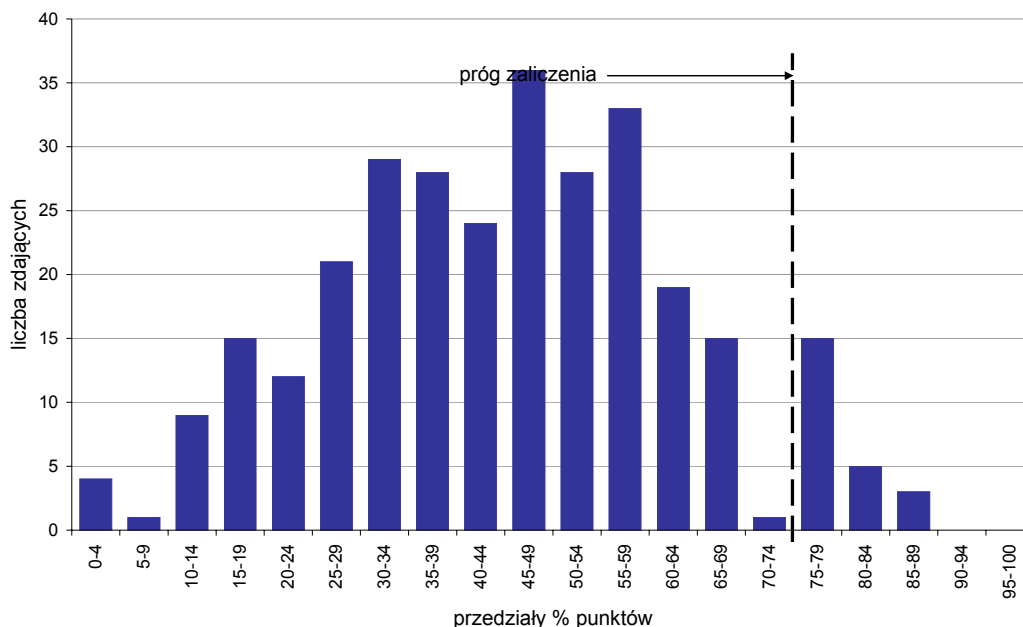
Najwięcej trudności sprawiły absolwentom zadania sprawdzające opanowanie umiejętności:

- 2.2 - sporządzać dokumenty związane z poszukiwaniem pracy i zatrudnieniem oraz podejmowaniem i wykonywaniem działalności gospodarczej (70,52%),
- 1.2 - rozdzielić dokumenty związane z zatrudnieniem oraz podejmowaniem i wykonywaniem działalności gospodarczej (72,96%).

Analiza wyników etapu praktycznego

Tabela 5. Podstawowe dane statystyczne wyników egzaminu - etap praktyczny

Zasięg	Liczba zdających	Średni wynik	Modalna	Najwyższy wynik	Najniższy wynik	Odchylenie standardowe
Województwo lubelskie	298	44,5%	48,0%	87,0%	0,0%	18,0%



Wykres 7. Rozkład wyników etapu praktycznego

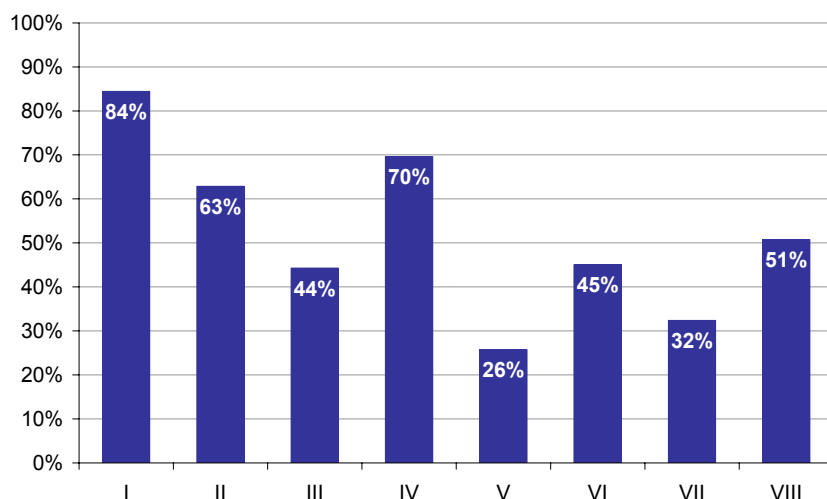
Absolwenci, którzy przystąpili do etapu praktycznego egzaminu zawodowego uzyskali średnio 44,5% punktów. Najczęściej powtarzał się wynik 48% punktów (Tabela 5).

Próg zaliczenia etapu praktycznego określony na poziomie co najmniej 75% punktów możliwych do uzyskania przekroczyło 23 absolwentów, co stanowi 7,72% zdających etap praktyczny. Najwyższy wynik - 87% punktów uzyskało 2 zdających, a najniższy 0% punktów - 3 zdających (Wykres 7).

Prace egzaminacyjne sprawdzane i oceniane były przez zewnętrznych egzaminatorów zgodnie z ustalonymi centralnie kryteriami oceniania.

W pracy egzaminacyjnej ocenie podlegały:

- I Tytuł pracy egzaminacyjnej
- II Założenia do projektu realizacji prac
- III Wykaz minimalnych sił i środków konwojowania wartości pieniężnych
- IV Wykaz wyposażenia i środków łączności członków konwoju
- V Wykazy podstawowych zadań i obowiązków
- VI Algorytm postępowania w przypadku usuwania awarii samochodu transportowego
- VII Wykaz czynności zabronionych podczas konwoju wartości pieniężnych
- VIII Praca egzaminacyjna jako całość



Wykres 8. Poziom spełnienia wymagań egzaminacyjnych w poszczególnych elementach pracy egzaminacyjnej

Absolwenci zdający etap praktyczny egzaminu najlepiej radzili sobie z opracowaniem następujących elementów pracy egzaminacyjnej:

- Tytuł pracy egzaminacyjnej (element I),
- Wykaz wyposażenia i środków łączności członków konwoju (element IV).

Najtrudniejsze okazały się dla nich elementy:

- Wykazy podstawowych zadań i obowiązków (element V),
- Wykaz czynności zabronionych podczas konwoju wartości pieniężnych (element VII).