

ANALIZA WYNIKÓW OKE W KRAKOWIE – WOJEWÓDZTWO LUBELSKIE**Do egzaminu zgłoszonych zostało: 256****Przystąpiło łącznie: 244**

ZASIĘG	ETAP PISEMNY		ETAP PRAKTYCZNY		DYPLOM POTWIERDZAJĄCY KWALIFIKACJE ZAWODOWE
	przystąpiło	zdało	przystąpiło	zdało	otrzymało
WOJ. LUBELSKIE	217	216 99,5%	239	156 65,3%	145 68,4%

Tabela 1. Wyniki egzaminu potwierdzającego kwalifikacje zawodowe z podziałem na typy szkół

Typ szkoły	Etap pisemny			Etap praktyczny			Dyplom	
	Przystąpiło	Zdało	Zdało %	Przystąpiło	Zdało	Zdało %	Otrzymało	Otrzymało %
Technikum	0			0				
Szkoła Policealna	217	216	99,5	239	156	65,3	145	68,4
Technikum Uzupełniające	0			0				

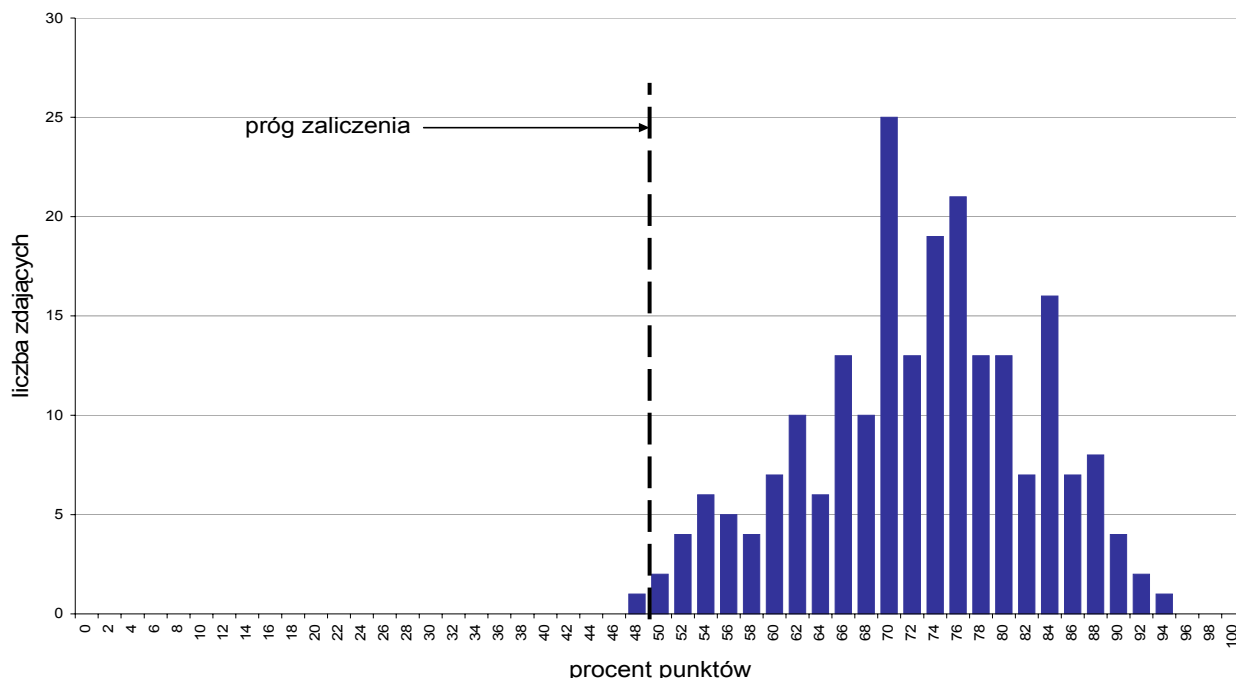
Tabela 2. Wyniki egzaminu potwierdzającego kwalifikacje zawodowe z podziałem na szkoły publiczne i niepubliczne

Typ szkoły	Etap pisemny			Etap praktyczny			Dyplom	
	Przystąpiło	Zdało	Zdało %	Przystąpiło	Zdało	Zdało %	Otrzymało	Otrzymało %
Publiczna	200	199	99,5	222	145	65,3	134	68,7
Niepubliczna	17	17	100,0	17	11	64,7	11	64,7

Analiza wyników części I etapu pisemnego

Tabela 3. Podstawowe dane statystyczne wyników egzaminu - część I etapu pisemnego

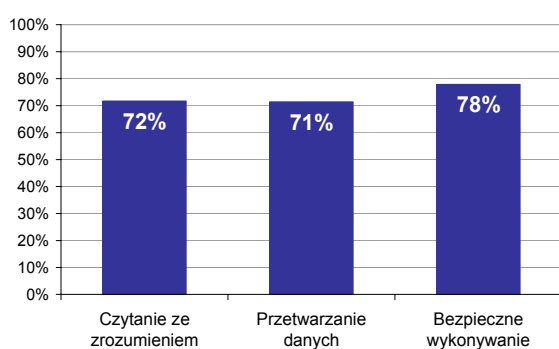
Zasięg	Liczba zdających	Średnia łatwość zadań	Średni wynik	Modalna	Najwyższy wynik	Najniższy wynik	Rozstęp	Odchylenie standardowe
Województwo lubelskie	217	0,7	36,3	35	47	24	23	4,9



Wykres 1. Rozkład wyników części I etapu pisemnego

W części I etapu pisemnego zdający uzyskiwali przeciętnie 36,3 punkty, rozwiązując poprawnie średnio 72,6% zadań testowych. Najczęściej powtarzał się wynik 35 punktów (Tabela 3).

Próg zaliczenia na poziomie co najmniej 50%, wynoszący 25 punktów dla części I etapu pisemnego, przekroczyło 216 osób czyli 99,54% zdających. Najwyższy wynik - 47 punktów (94%) uzyskał 1 zdający, a najniższy 24 punkty (48%) - również 1 zdający (Wykres 1).



Wykres 2. Poziom spełnienia wymagań egzaminacyjnych w obszarach

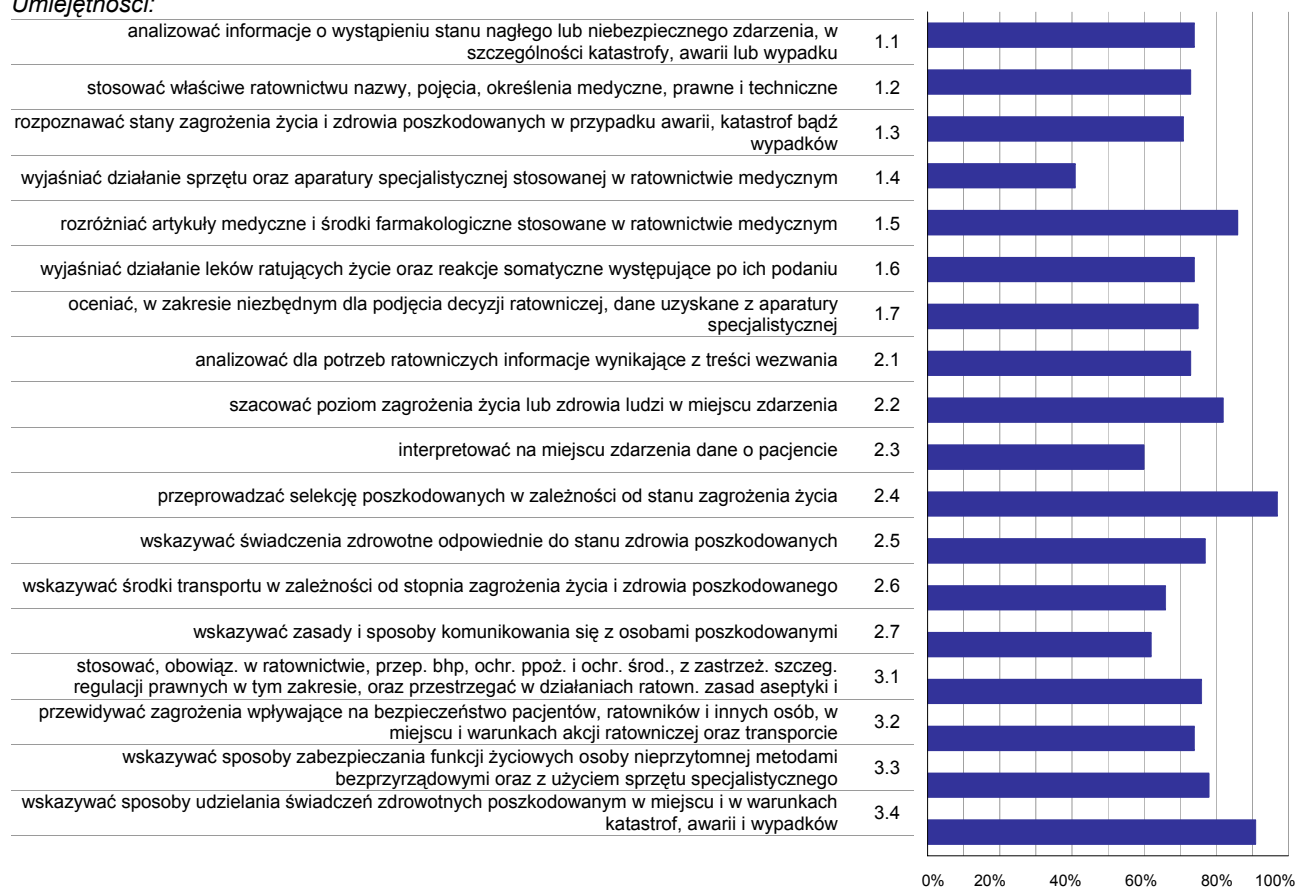
Absolwenci zdający część I etapu pisemnego najlepiej opanowali wiedzę i umiejętności z obszaru bezpieczne wykonywanie zadań zawodowych. Rozwiązali poprawnie w tym obszarze średnio 78% zadań.

Nieco trudniejsze były zadania z obszaru czytanie ze zrozumieniem, w którym średni poziom spełnienia wymagań egzaminacyjnych wyniósł 72%.

Najtrudniejsze okazały się zadania z obszaru przetwarzanie danych liczbowych i operacyjnych. Zdający rozwiązyali w tym obszarze średnio 71% zadań.

Wykres 3 ilustruje stopień opanowania przez absolwentów poszczególnych wymagań egzaminacyjnych dla zawodu *ratownik medyczny* w części I etapu pisemnego.

Umiejętności:



Wykres 3. Poziom opanowania umiejętności określonych w standardzie wymagań egzaminacyjnych

Zdający część I etapu pisemnego egzaminu najlepiej opanowali umiejętności:

- 2.4 - przeprowadzać selekcję poszkodowanych w zależności od stanu zagrożenia życia (96,77%),
- 3.4 - wskazywać sposoby udzielania świadczeń zdrowotnych poszkodowanym w miejscu i w warunkach katastrof, awarii i wypadków (90,78%).
- 1.5 - rozróżniać artykuły medyczne i środki farmakologiczne stosowane w ratownictwie medycznym (85,94%).

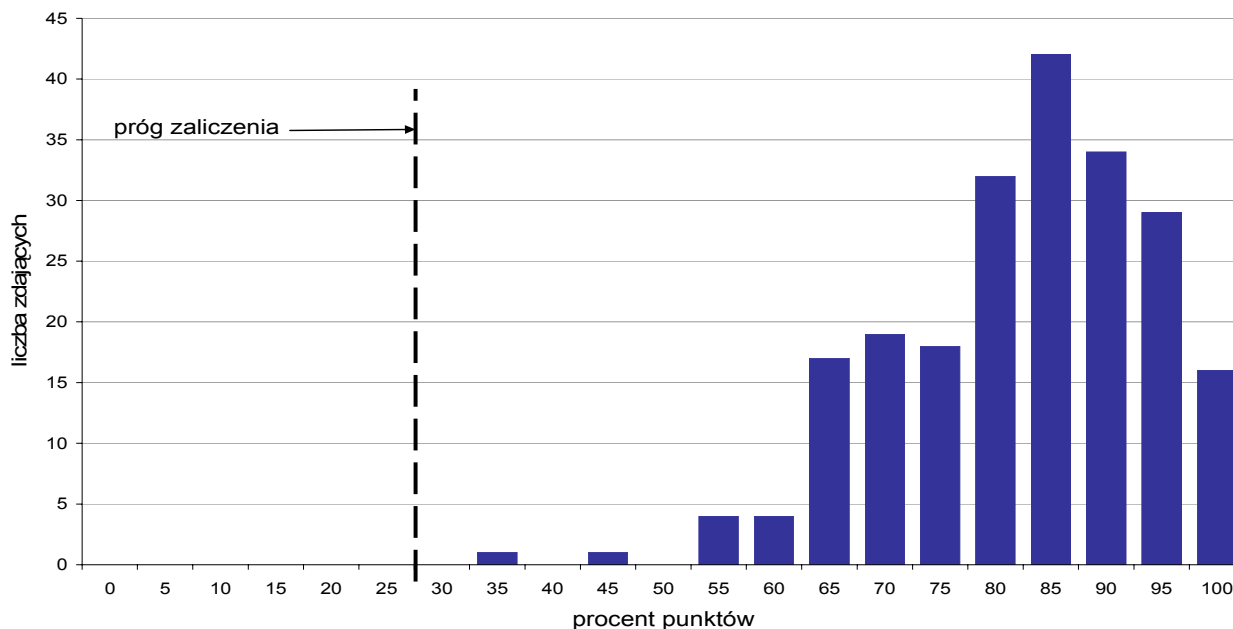
Najwięcej trudności sprawiły absolwentom zadania sprawdzające opanowanie umiejętności:

- 1.4 - wyjaśniać działanie sprzętu oraz aparatury specjalistycznej stosowanej w ratownictwie medycznym (41,47%),
- 2.3 - interpretować na miejscu zdarzenia dane o pacjencie (59,91%).
- 2.7 - wskazywać zasady i sposoby komunikowania się z osobami poszkodowanymi (62,44%).

Analiza wyników części II etapu pisemnego

Tabela 4. Podstawowe dane statystyczne wyników egzaminu - część II etapu pisemnego

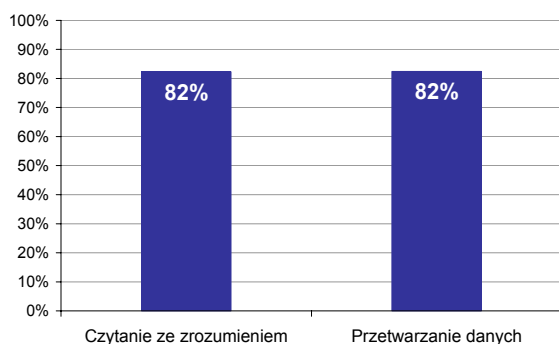
Zasięg	Liczba zdających	Średnia łatwość zadań	Średni wynik	Modalna	Najwyższy wynik	Najniższy wynik	Rozstęp	Odchylenie standardowe
Województwo lubelskie	217	0,8	16,5	17	20	7	13	2,3



Wykres 4. Rozkład wyników części II etapu pisemnego

W części II etapu pisemnego zdający uzyskiwali przeciętnie 16,5 punktów, rozwiązując poprawnie średnio 82,5% zadań testowych. Najczęściej powtarzał się wynik 17 punktów (Tabela 4).

Próg zaliczenia na poziomie co najmniej 30%, wynoszący 6 punktów dla części II etapu pisemnego, przekroczyło 217 osób czyli 100% zdających. Najwyższy wynik - 20 punktów (100%) uzyskało 16 zdających, a najniższy 7 punktów (35%) - 1 zdający (Wykres 4).

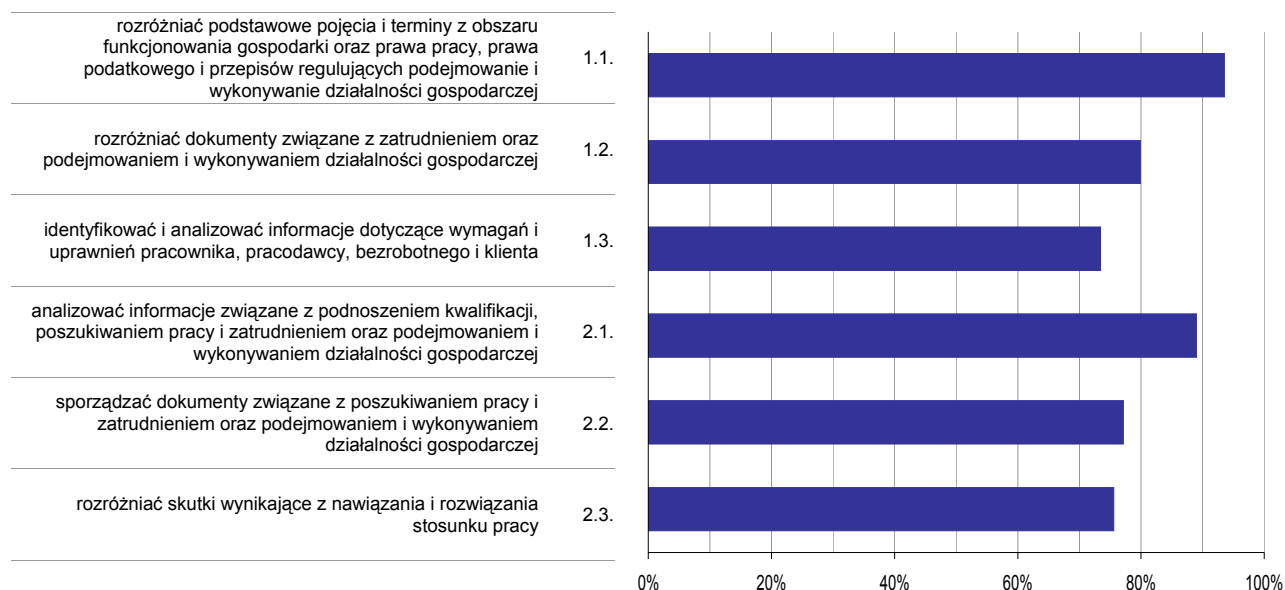


Wykres 5. Poziom spełnienia wymagań egzaminacyjnych w obszarach

Absolwenci zdający część II etapu pisemnego w takim samym stopniu opanowali wiedzę i umiejętności w obu obszarach. (czytanie ze zrozumieniem i przetwarzanie danych liczbowych i operacyjnych). Rozwiązali poprawnie średnio 82% zadań.

Poniższy wykres obrazuje, w jakim stopniu absolwenci zdający część II etapu pisemnego spełnili wymagania określone w standardzie wymagań egzaminacyjnych.

Umiejętności:



Wykres 6. Poziom opanowania umiejętności określonych w standardzie wymagań egzaminacyjnych

Zdający część II etapu pisemnego egzaminu najlepiej opanowali umiejętności:

- 1.1 - rozróżniać podstawowe pojęcia i terminy z obszaru funkcjonowania gospodarki oraz prawa pracy, prawa podatkowego i przepisów regulujących podejmowanie i wykonywanie działalności gospodarczej (93,55%),
- 2.1 - analizować informacje związane z podnoszeniem kwalifikacji, poszukiwaniem pracy i zatrudnieniem oraz podejmowaniem i wykonywaniem działalności gospodarczej (89,03%).

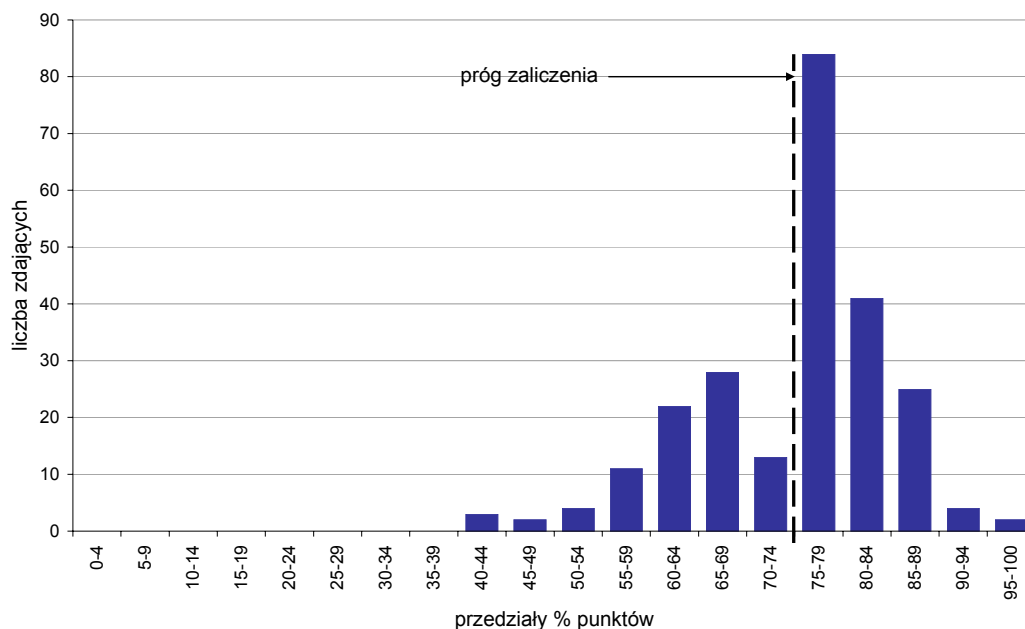
Najwięcej trudności sprawiły absolwentom zadania sprawdzające opanowanie umiejętności:

- 1.3 - identyfikować i analizować informacje dotyczące wymagań i uprawnień pracownika, pracodawcy, bezrobotnego i klienta (73,43%),
- 2.3 - rozróżniać skutki wynikające z nawiązania i rozwiązania stosunku pracy (75,58%).

Analiza wyników etapu praktycznego

Tabela 5. Podstawowe dane statystyczne wyników egzaminu - etap praktyczny

Zasięg	Liczba zdających	Średni wynik	Modalna	Najwyższy wynik	Najniższy wynik	Odchylenie standardowe
Województwo lubelskie	239	74,3%	75,0%	96,0%	41,0%	9,9%



Wykres 7. Rozkład wyników etapu praktycznego

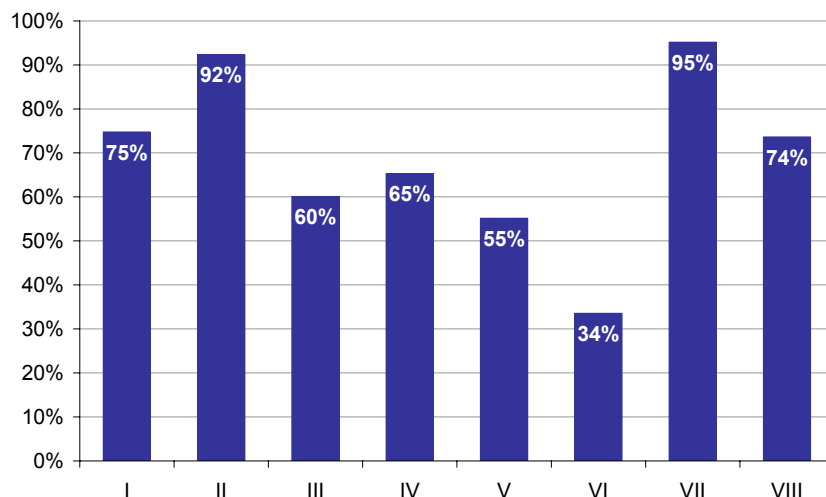
Absolwenci, którzy przystąpili do etapu praktycznego egzaminu zawodowego uzyskali średnio 74,3% punktów. Najczęściej powtarzał się wynik 75% punktów (Tabela 5).

Próg zaliczenia etapu praktycznego określony na poziomie co najmniej 75% punktów możliwych do uzyskania przekroczyło 156 absolwentów, co stanowi 65,27% zdających etap praktyczny. Najwyższy wynik - 96% punktów uzyskał 1 zdający, a najniższy 41% punktów - również 1 zdający (Wykres 7).

Prace egzaminacyjne sprawdzane i oceniane były przez zewnętrznych egzaminatorów zgodnie z ustalonymi centralnie kryteriami oceniania.

W pracy egzaminacyjnej ocenie podlegały:

- I Tytuł pracy egzaminacyjnej
- II Założenia do projektu realizacji prac
- III Diagnoza ratownicza
- IV Plan działań ratowniczych
- V Wykaz sprzętu medycznego, ratowniczego i środków farmakologicznych z drogą ich podania
- VI Wypełniona karta wyjazdowa pogotowia ratunkowego
- VII Wykonanie zabiegu intubacji dotchawiczej
- VIII Praca egzaminacyjna jako całość



Wykres 8. Poziom spełnienia wymagań egzaminacyjnych w poszczególnych elementach pracy egzaminacyjnej

Absolwenci zdający etap praktyczny egzaminu najlepiej radzili sobie z opracowaniem następujących elementów pracy egzaminacyjnej:

- Wykonanie zabiegu intubacji dotchawiczej (element VII),
- Założenia do projektu realizacji prac (element II).

Najtrudniejsze okazały się dla nich elementy:

- Wypełniona karta wyjazdowa pogotowia ratunkowego (element VI),
- Wykaz sprzętu medycznego, ratowniczego i środków farmakologicznych z drogą ich podania (element V).

