

TECHNIK MASAŻYSTA 322[12]**ANALIZA WYNIKÓW OKE W KRAKOWIE – WOJEWÓDZTWO LUBELSKIE****Do egzaminu zgłoszonych zostało: 328****Przystąpiło łącznie: 309**

ZASIĘG	ETAP PISEMNY		ETAP PRAKTYCZNY		DYPLOM POTWIERDZAJĄCY KWALIFIKACJE ZAWODOWE
	przystąpiło	zdało	przystąpiło	zdało	otrzymało
WOJ. LUBELSKIE	245	243	309	223	188
		99,2%		72,2%	76,7%

Tabela 1. Wyniki egzaminu potwierdzającego kwalifikacje zawodowe z podziałem na typy szkół

Typ szkoły	Etap pisemny			Etap praktyczny			Dyplom	
	Przystąpiło	Zdało	Zdało %	Przystąpiło	Zdało	Zdało %	Otrzymało	Otrzymało %
Technikum	0			0				
Szkoła Policealna	245	243	99,2	309	223	72,2	188	76,7
Technikum Uzupełniające	0			0				

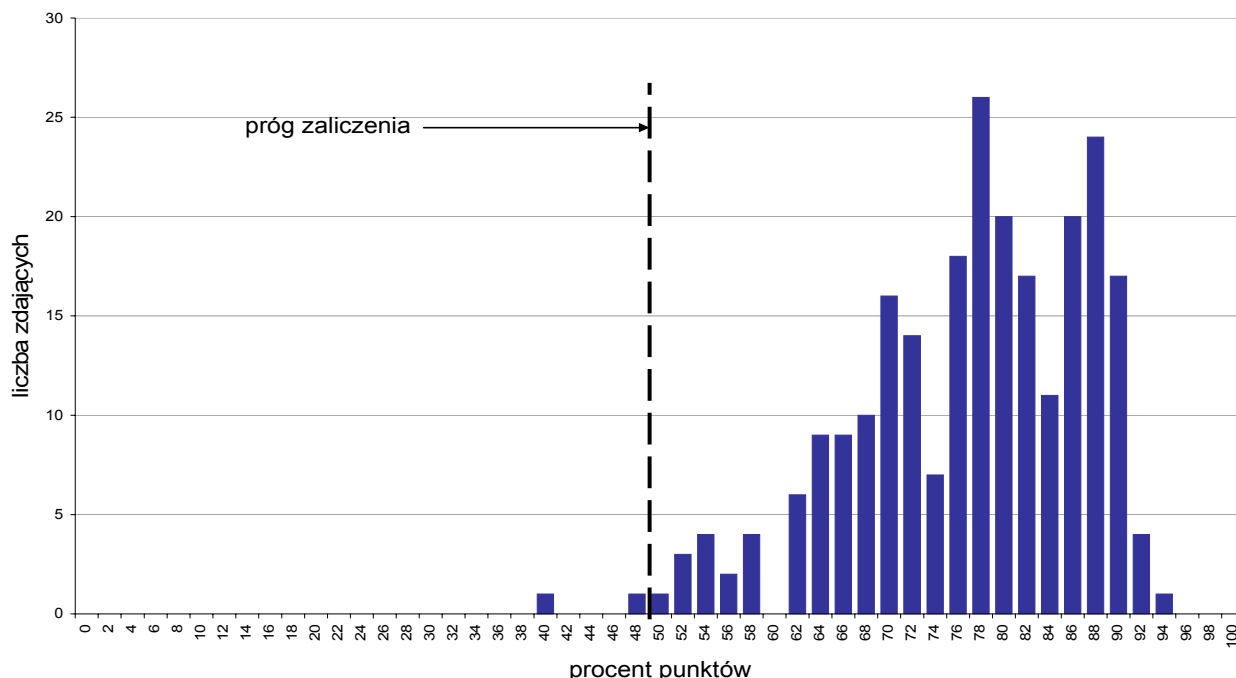
Tabela 2. Wyniki egzaminu potwierdzającego kwalifikacje zawodowe z podziałem na szkoły publiczne i niepubliczne

Typ szkoły	Etap pisemny			Etap praktyczny			Dyplom	
	Przystąpiło	Zdało	Zdało %	Przystąpiło	Zdało	Zdało %	Otrzymało	Otrzymało %
Publiczna	214	214	100,0	269	207	77,0	174	81,3
Niepubliczna	31	29	93,5	40	16	40,0	14	45,2

Analiza wyników części I etapu pisemnego

Tabela 3. Podstawowe dane statystyczne wyników egzaminu - część I etapu pisemnego

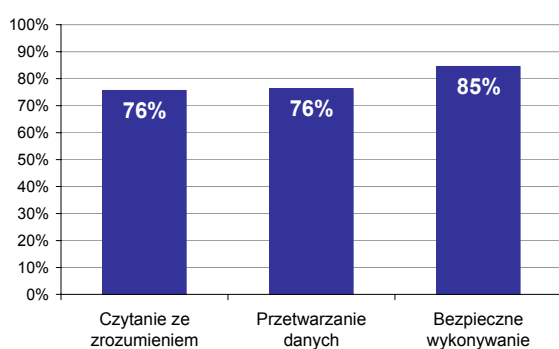
Zasięg	Liczba zdających	Średnia łatwość zadań	Średni wynik	Modalna	Najwyższy wynik	Najniższy wynik	Rozstęp	Odchylenie standardowe
Województwo lubelskie	245	0,8	38,5	39	47	20	27	5,1



Wykres 1. Rozkład wyników części I etapu pisemnego

W części I etapu pisemnego zdający uzyskiwali przeciętnie 38,5 punktów, rozwiązując poprawnie średnio 77% zadań testowych. Najczęściej powtarzał się wynik 39 punktów (Tabela 3).

Próg zaliczenia na poziomie co najmniej 50%, wynoszący 25 punktów dla części I etapu pisemnego, przekroczyły 243 osoby czyli 99,18% zdających. Najwyższy wynik - 47 punktów (94%) uzyskał 1 zdający, a najniższy 20 punktów (40%) - również 1 zdający (Wykres 1).



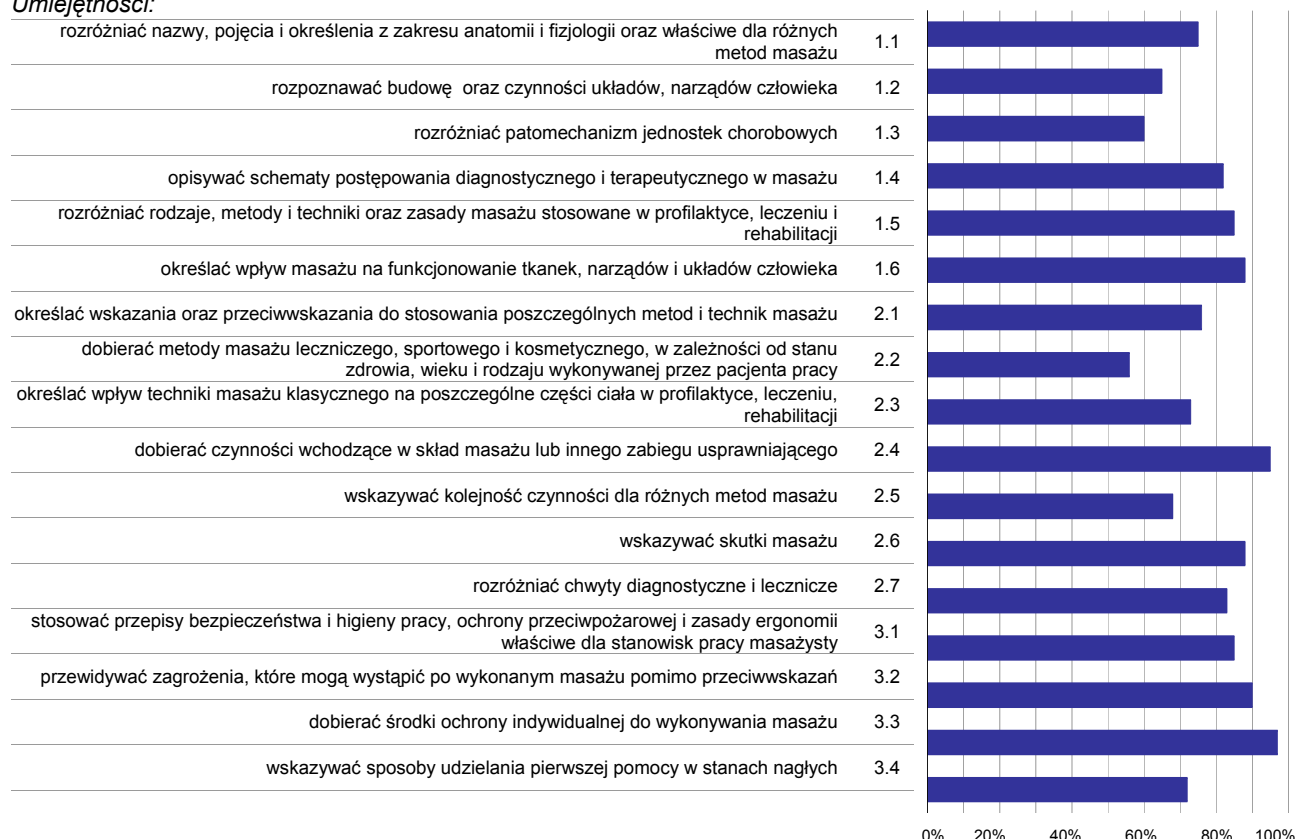
Wykres 2. Poziom spełnienia wymagań egzaminacyjnych w obszarach

Absolwenci zdający część I etapu pisemnego najlepiej opanowali wiedzę i umiejętności z obszaru bezpieczne wykonywanie zadań zawodowych. Rozwiązali poprawnie w tym obszarze średnio 85% zadań.

Nieco gorzej zdający poradzili sobie z pozostałymi dwoma obszarami (czytanie ze zrozumieniem i przetwarzanie danych liczbowych i operacyjnych), w których średni poziom spełnienia wymagań egzaminacyjnych wyniósł 76%.

Wykres 3 ilustruje stopień opanowania przez absolwentów poszczególnych wymagań egzaminacyjnych dla zawodu *technik masażysta* w części I etapu pisemnego.

Umiejętności:



Wykres 3. Poziom opanowania umiejętności określonych w standardzie wymagań egzaminacyjnych

Zdający część I etapu pisemnego egzaminu najlepiej opanowali umiejętności:

3.3 - dobierać środki ochrony indywidualnej do wykonywania masażu (96,73%),

2.4 - dobierać czynności wchodzące w skład masażu lub innego zabiegu usprawniającego (95,31%).

3.2 - przewidywać zagrożenia, które mogą wystąpić po wykonanym masażu pomimo przeciwwskazań (90,41%).

Najwięcej trudności sprawiły absolwentom zadania sprawdzające opanowanie umiejętności:

2.2 - dobierać metody masażu leczniczego, sportowego i kosmetycznego, w zależności od stanu zdrowia, wieku i rodzaju wykonywanej przez pacjenta pracy (55,78%),

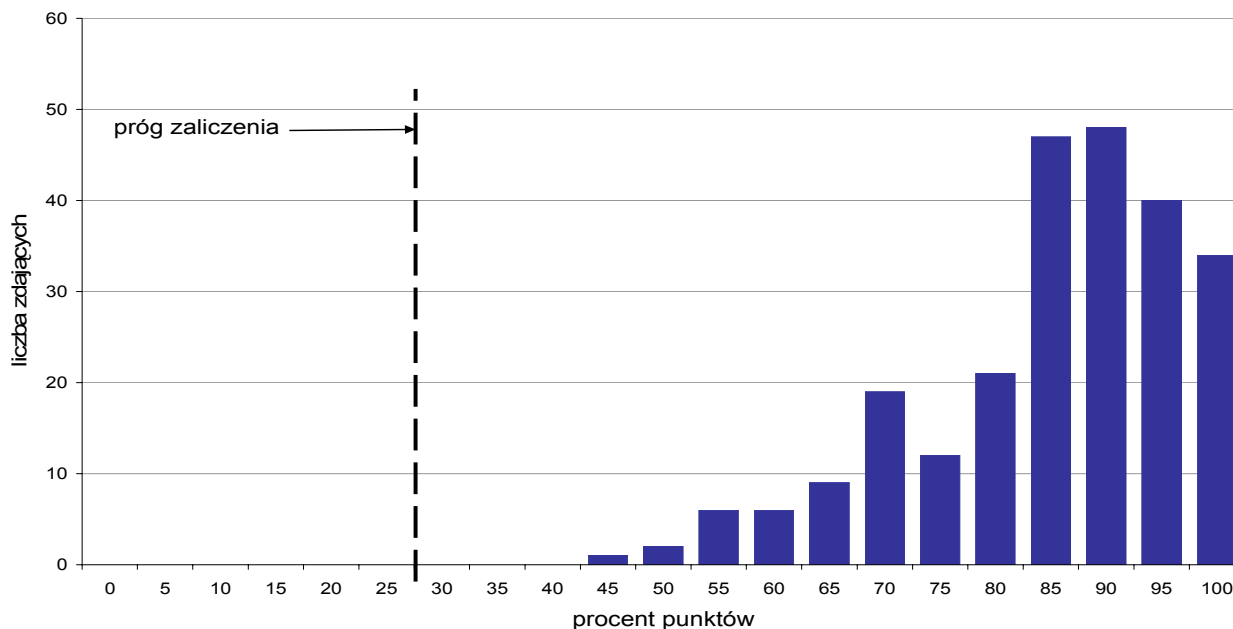
1.3 - rozdzielić patomechanizm jednostek chorobowych (59,73%).

1.2 - rozpoznawać budowę oraz czynności układów, narządów człowieka (65,13%).

Analiza wyników części II etapu pisemnego

Tabela 4. Podstawowe dane statystyczne wyników egzaminu - część II etapu pisemnego

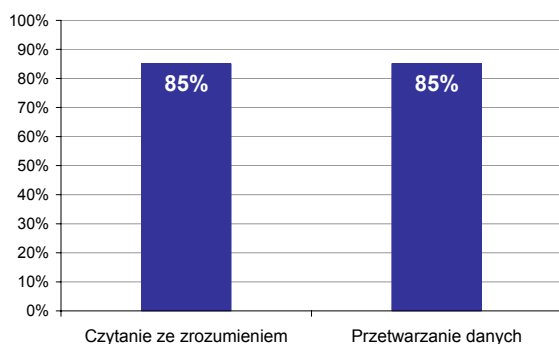
Zasięg	Liczba zdających	Średnia łatwość zadań	Średni wynik	Modalna	Najwyższy wynik	Najniższy wynik	Rozstęp	Odchylenie standardowe
Województwo lubelskie	245	0,9	17,0	18	20	9	11	2,4



Wykres 4. Rozkład wyników części II etapu pisemnego

W części II etapu pisemnego zdający uzyskiwali przeciętnie 17 punktów, rozwiązując poprawnie średnio 85% zadań testowych. Najczęściej powtarzał się wynik 18 punktów (Tabela 4).

Próg zaliczenia na poziomie co najmniej 30%, wynoszący 6 punktów dla części II etapu pisemnego, przekroczyło 245 osób czyli 100% zdających. Najwyższy wynik - 20 punktów (100%) uzyskało 34 zdających, a najniższy 9 punktów (45%) - 1 zdający (Wykres 4).

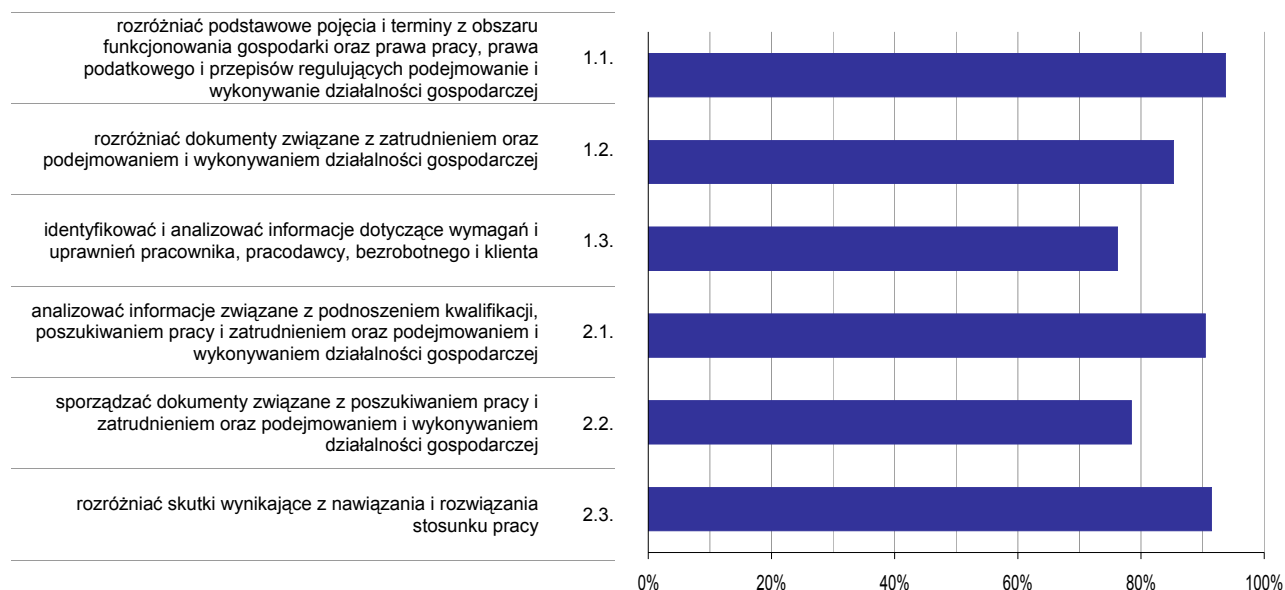


Wykres 5. Poziom spełnienia wymagań egzaminacyjnych w obszarach

Absolwenci zdający część II etapu pisemnego w takim samym stopniu opanowali wiedzę i umiejętności w obu obszarach. (czytanie ze zrozumieniem i przetwarzanie danych liczbowych i operacyjnych). Rozwiązali poprawnie średnio 85% zadań.

Poniższy wykres obrazuje, w jakim stopniu absolwenci zdający część II etapu pisemnego spełnili wymagania określone w standardzie wymagań egzaminacyjnych.

Umiejętności:



Wykres 6. Poziom opanowania umiejętności określonych w standardzie wymagań egzaminacyjnych

Zdający część II etapu pisemnego egzaminu najlepiej opanowali umiejętności:

- 1.1 - rozróżniać podstawowe pojęcia i terminy z obszaru funkcjonowania gospodarki oraz prawa pracy, prawa podatkowego i przepisów regulujących podejmowanie i wykonywanie działalności gospodarczej (93,74%),
- 2.3 - rozróżniać skutki wynikające z nawiązania i rozwiązania stosunku pracy (91,43%).

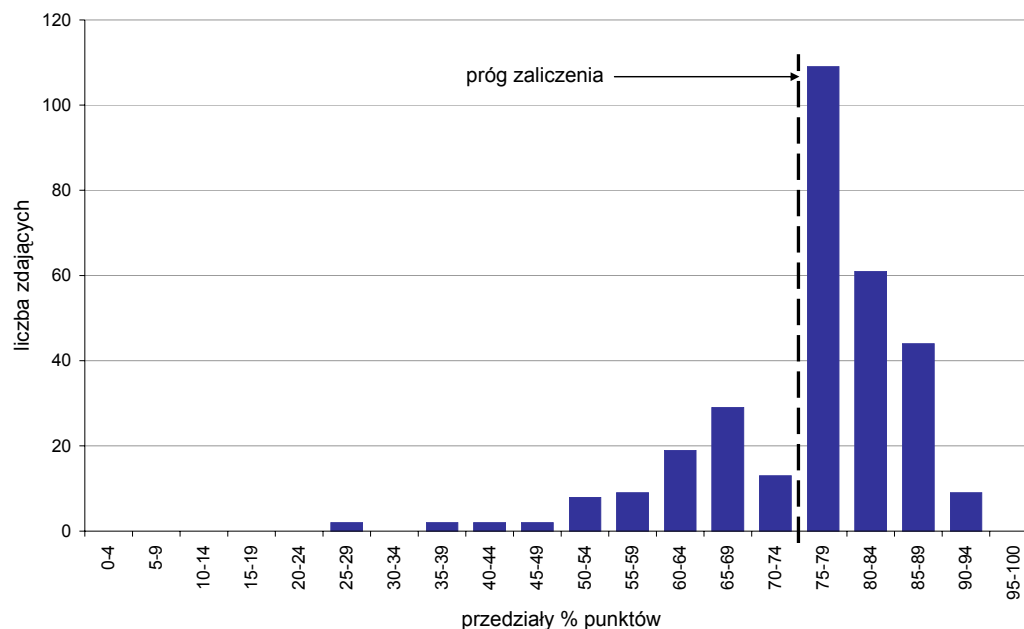
Najwięcej trudności sprawiły absolwentom zadania sprawdzające opanowanie umiejętności:

- 1.3 - identyfikować i analizować informacje dotyczące wymagań i uprawnień pracownika, pracodawcy, bezrobotnego i klienta (76,19%),
- 2.2 - sporządzać dokumenty związane z poszukiwaniem pracy i zatrudnieniem oraz podejmowaniem i wykonywaniem działalności gospodarczej (78,45%).

Analiza wyników etapu praktycznego

Tabela 5. Podstawowe dane statystyczne wyników egzaminu - etap praktyczny

Zasięg	Liczba zdających	Średni wynik	Modalna	Najwyższy wynik	Najniższy wynik	Odchylenie standardowe
Województwo lubelskie	309	75,2%	75,0%	93,0%	28,0%	10,7%



Wykres 7. Rozkład wyników etapu praktycznego

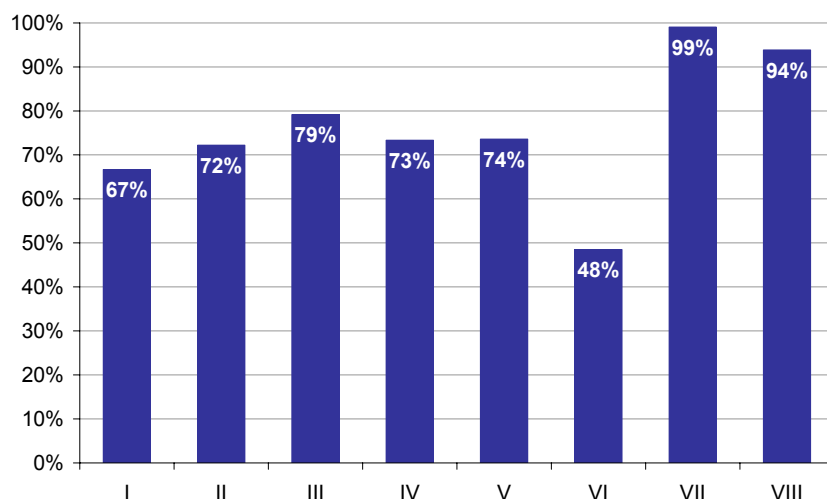
Absolwenci, którzy przystąpili do etapu praktycznego egzaminu zawodowego uzyskali średnio 75,2% punktów. Najczęściej powtarzał się wynik 75% punktów (Tabela 5).

Próg zaliczenia etapu praktycznego określony na poziomie co najmniej 75% punktów możliwych do uzyskania przekroczyło 223 absolwentów, co stanowi 72,17% zdających etap praktyczny. Najwyższy wynik - 93% punktów uzyskało 2 zdających, a najniższy 28% punktów - 1 zdający (Wykres 7).

Prace egzaminacyjne sprawdzane i oceniane były przez zewnętrznych egzaminatorów zgodnie z ustalonymi centralnie kryteriami oceniania.

W pracy egzaminacyjnej ocenie podlegały:

- I Tytuł pracy egzaminacyjnej
- II Założenia do projektu realizacji prac
- III Opis czynności przygotowujących do masażu
- IV Metodyka i technika wykonania masażu
- V Wykaz czynności końcowych
- VI Propozycja indywidualnego zestawu 3 ćwiczeń
- VII Wypełnienie karty pacjenta
- VIII Praca egzaminacyjna jako całość



Wykres 8. Poziom spełnienia wymagań egzaminacyjnych w poszczególnych elementach pracy egzaminacyjnej

Absolwenci zdający etap praktyczny egzaminu najlepiej radzili sobie z opracowaniem następujących elementów pracy egzaminacyjnej:

- Wypełnienie karty pacjenta (element VII),
- Praca egzaminacyjna jako całość (element VIII).

Najtrudniejsze okazały się dla nich elementy:

- Propozycja indywidualnego zestawu 3 ćwiczeń (element VI),
- Tytuł pracy egzaminacyjnej (element I).