

**ANALIZA WYNIKÓW OKE W KRAKOWIE – WOJEWÓDZTWO LUBELSKIE****Do egzaminu zgłoszonych zostało: 204****Przystąpiło łącznie: 171**

ZASIĘG	ETAP PISEMNY		ETAP PRAKTYCZNY		DYPLOM POTWIERDZAJĄCY KWALIFIKACJE ZAWODOWE
	przystąpiło	zdało	przystąpiło	zdało	otrzymało
WOJ. LUBELSKIE	166	152 91,6%	165	64 38,8%	63 39,4%

**Tabela 1. Wyniki egzaminu potwierdzającego kwalifikacje zawodowe z podziałem na typy szkół**

Typ szkoły	Etap pisemny			Etap praktyczny			Dyplom	
	Przystąpiło	Zdało	Zdało %	Przystąpiło	Zdało	Zdało %	Otrzymało	Otrzymało %
Technikum	134	123	91,8	136	54	39,7	53	40,2
Szkoła Policealna	21	20	95,2	20	9	45,0	9	45,0
Technikum Uzupełniające	11	9	81,8	9	1	11,1	1	12,5

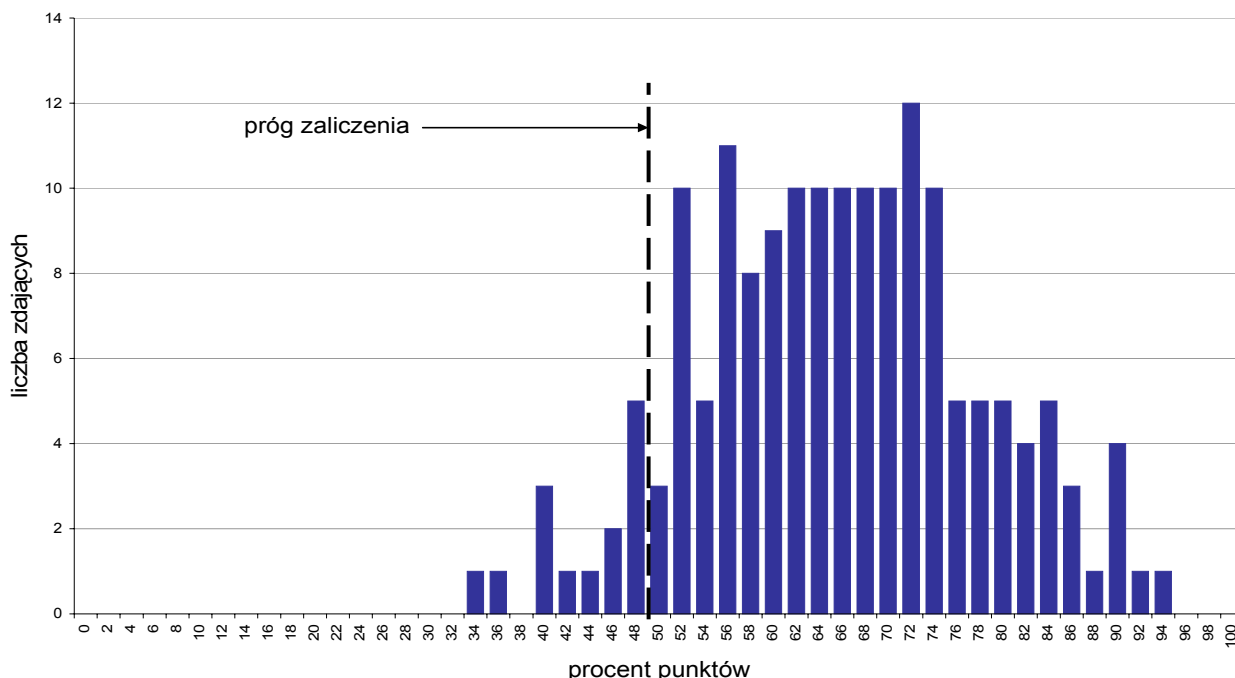
**Tabela 2. Wyniki egzaminu potwierdzającego kwalifikacje zawodowe z podziałem na szkoły publiczne i niepubliczne**

Typ szkoły	Etap pisemny			Etap praktyczny			Dyplom	
	Przystąpiło	Zdało	Zdało %	Przystąpiło	Zdało	Zdało %	Otrzymało	Otrzymało %
Publiczna	150	140	93,3	146	59	40,4	59	41,0
Niepubliczna	16	12	75,0	19	5	26,3	4	25,0

## Analiza wyników części I etapu pisemnego

Tabela 3. Podstawowe dane statystyczne wyników egzaminu - część I etapu pisemnego

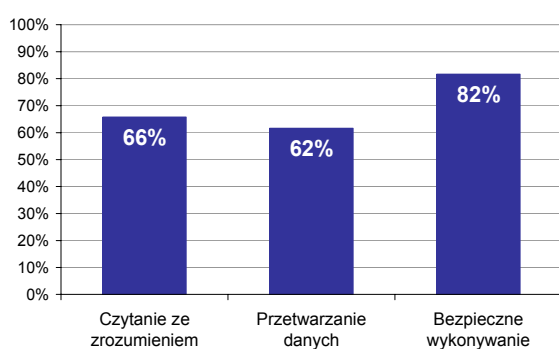
Zasięg	Liczba zdających	Średnia łatwość zadań	Średni wynik	Modalna	Najwyższy wynik	Najniższy wynik	Rozstęp	Odchylenie standardowe
Województwo lubelskie	166	0,7	32,8	36	47	17	30	6,1



Wykres 1. Rozkład wyników części I etapu pisemnego

W części I etapu pisemnego zdający uzyskiwali przeciętnie 32,8 punktów, rozwiązując poprawnie średnio 65,6% zadań testowych. Najczęściej powtarzał się wynik 36 punktów (Tabela 3).

Próg zaliczenia na poziomie co najmniej 50%, wynoszący 25 punktów dla części I etapu pisemnego, przekroczyły 152 osoby czyli 91,57% zdających. Najwyższy wynik - 47 punktów (94%) uzyskał 1 zdający, a najniższy 17 punktów (34%) - również 1 zdający (Wykres 1).



Wykres 2. Poziom spełnienia wymagań egzaminacyjnych w obszarach

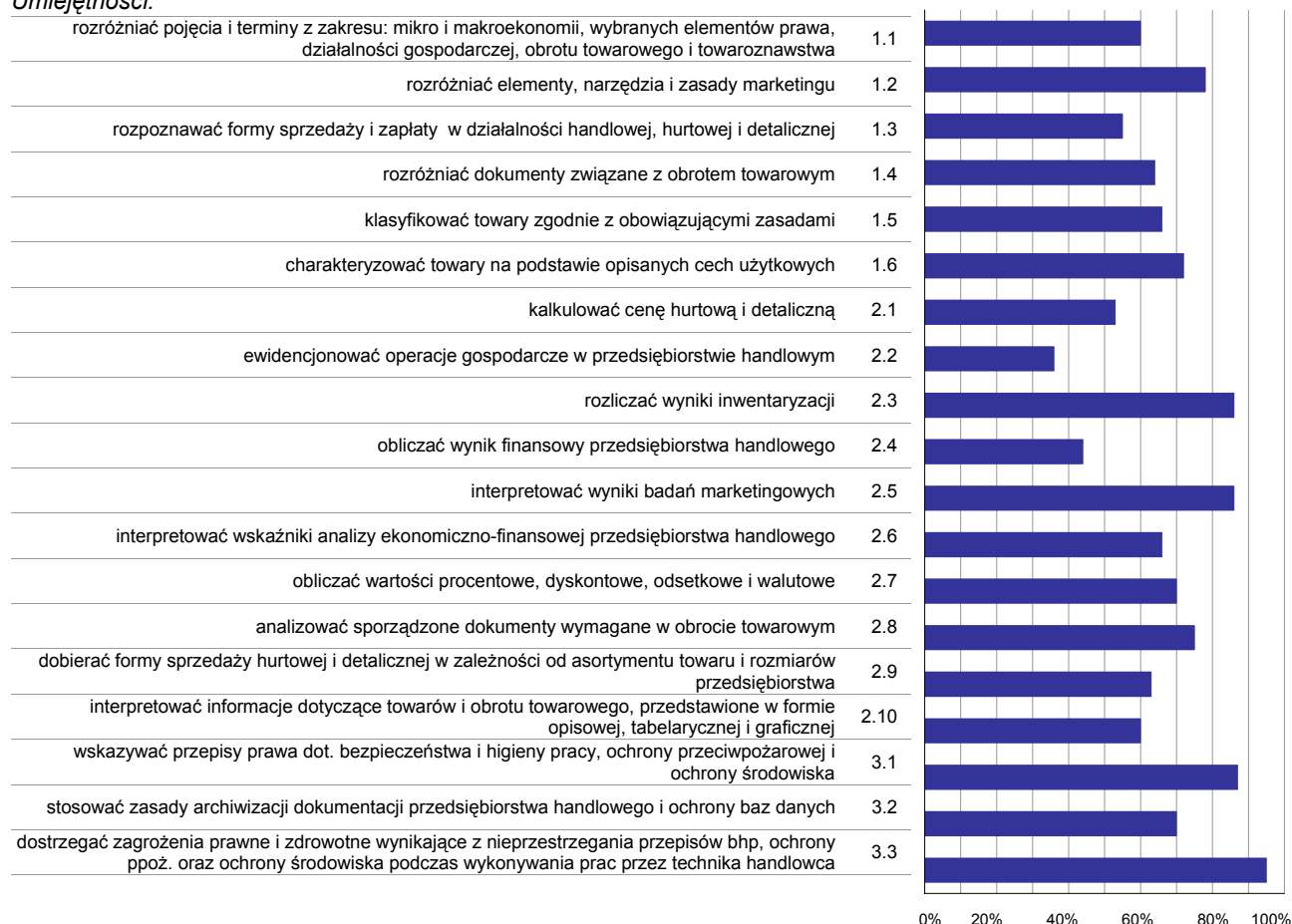
Absolwenci zdający część I etapu pisemnego najlepiej opanowali wiedzę i umiejętności z obszaru bezpieczne wykonywanie zadań zawodowych. Rozwiązali poprawnie w tym obszarze średnio 82% zadań.

Nieco trudniejsze były zadania z obszaru czytanie ze zrozumieniem, w którym średni poziom spełnienia wymagań egzaminacyjnych wyniósł 66%.

Najtrudniejsze okazały się zadania z obszaru przetwarzanie danych liczbowych i operacyjnych. Zdający rozwiązywali w tym obszarze średnio 62% zadań.

Wykres 3 ilustruje stopień opanowania przez absolwentów poszczególnych wymagań egzaminacyjnych dla zawodu *technik handlowiec* w części I etapu pisemnego.

**Umiejętności:**



**Wykres 3. Poziom opanowania umiejętności określonych w standardzie wymagań egzaminacyjnych**

Zdający część I etapu pisemnego egzaminu najlepiej opanowali umiejętności:

- 3.3 - dostarczać zagrożenia prawne i zdrowotne wynikające z nieprzestrzegania przepisów bhp, ochrony ppoż. oraz ochrony środowiska podczas wykonywania prac przez technika handlowca (95,18%),
- 3.1 - wskazywać przepisy prawa dot. bezpieczeństwa i higieny pracy, ochrony przeciwpożarowej i ochrony środowiska (87,05%).
- 2.5 - interpretować wyniki badań marketingowych (86,14%).

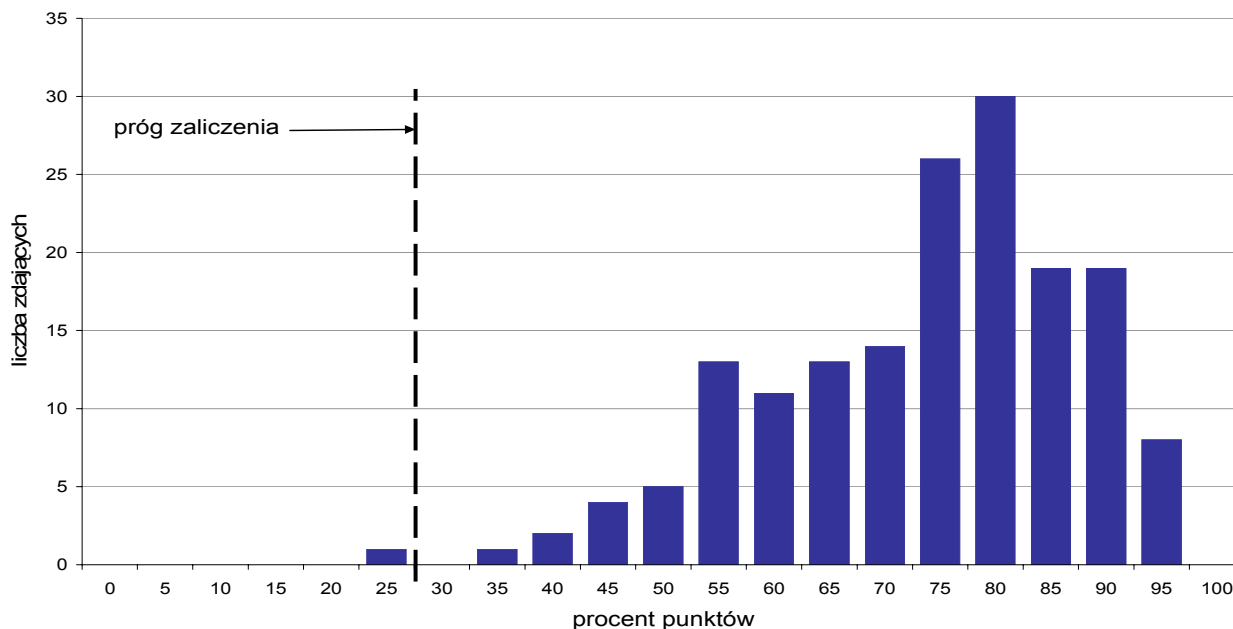
Najwięcej trudności sprawiły absolwentom zadania sprawdzające opanowanie umiejętności:

- 2.2 - ewidencjonować operacje gospodarcze w przedsiębiorstwie handlowym (35,84%),
- 2.4 - obliczać wynik finansowy przedsiębiorstwa handlowego (43,98%).
- 2.1 - kalkulować cenę hurtową i detaliczną (53,21%).

## Analiza wyników części II etapu pisemnego

Tabela 4. Podstawowe dane statystyczne wyników egzaminu - część II etapu pisemnego

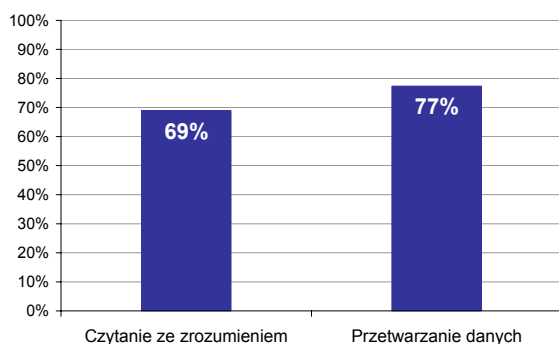
Zasięg	Liczba zdających	Średnia łatwość zadań	Średni wynik	Modalna	Najwyższy wynik	Najniższy wynik	Rozstęp	Odchylenie standardowe
Województwo lubelskie	166	0,7	14,7	16	19	5	14	2,8



Wykres 4. Rozkład wyników części II etapu pisemnego

W części II etapu pisemnego zdający uzyskiwali przeciętnie 14,7 punktów, rozwiązując poprawnie średnio 73,5% zadań testowych. Najczęściej powtarzał się wynik 16 punktów (Tabela 4).

Próg zaliczenia na poziomie co najmniej 30%, wynoszący 6 punktów dla części II etapu pisemnego, przekroczyło 165 osób czyli 99,4% zdających. Najwyższy wynik - 19 punktów (95%) uzyskało 8 zdających, a najniższy 5 punktów (25%) - 1 zdający (Wykres 4).



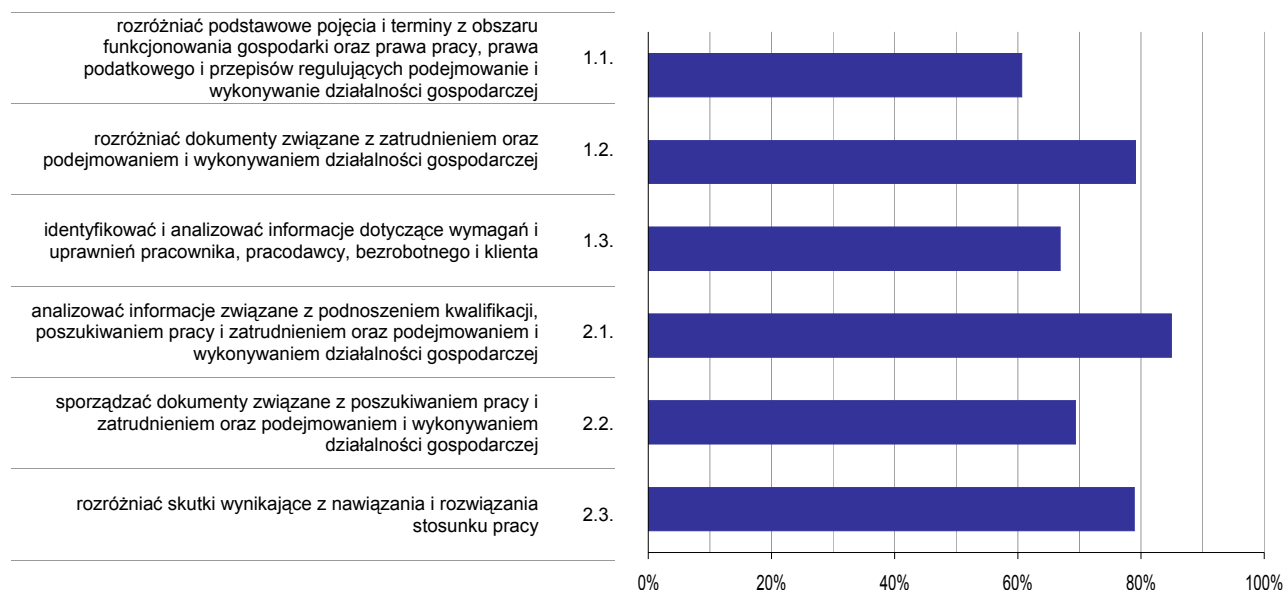
Wykres 5. Poziom spełnienia wymagań egzaminacyjnych w obszarach

Absolwenci zdający część II etapu pisemnego najlepiej opanowali wiedzę i umiejętności z obszaru przetwarzanie danych liczbowych i operacyjnych. Rozwiązali poprawnie w tym obszarze średnio 77% zadań.

Nieco trudniejsze były zadania z obszaru czytanie ze zrozumieniem, w którym średni poziom spełnienia wymagań egzaminacyjnych wyniósł 69%.

Poniższy wykres obrazuje, w jakim stopniu absolwenci zdający część II etapu pisemnego spełnili wymagania określone w standardzie wymagań egzaminacyjnych.

**Umiejętności:**



**Wykres 6. Poziom opanowania umiejętności określonych w standardzie wymagań egzaminacyjnych**

Zdający część II etapu pisemnego egzaminu najlepiej opanowali umiejętności:

- 2.1 - analizować informacje związane z podnoszeniem kwalifikacji, poszukiwaniem pracy i zatrudnieniem oraz podejmowaniem i wykonywaniem działalności gospodarczej (84,94%),
- 1.2 - rozróżniać dokumenty związane z zatrudnieniem oraz podejmowaniem i wykonywaniem działalności gospodarczej (79,12%).

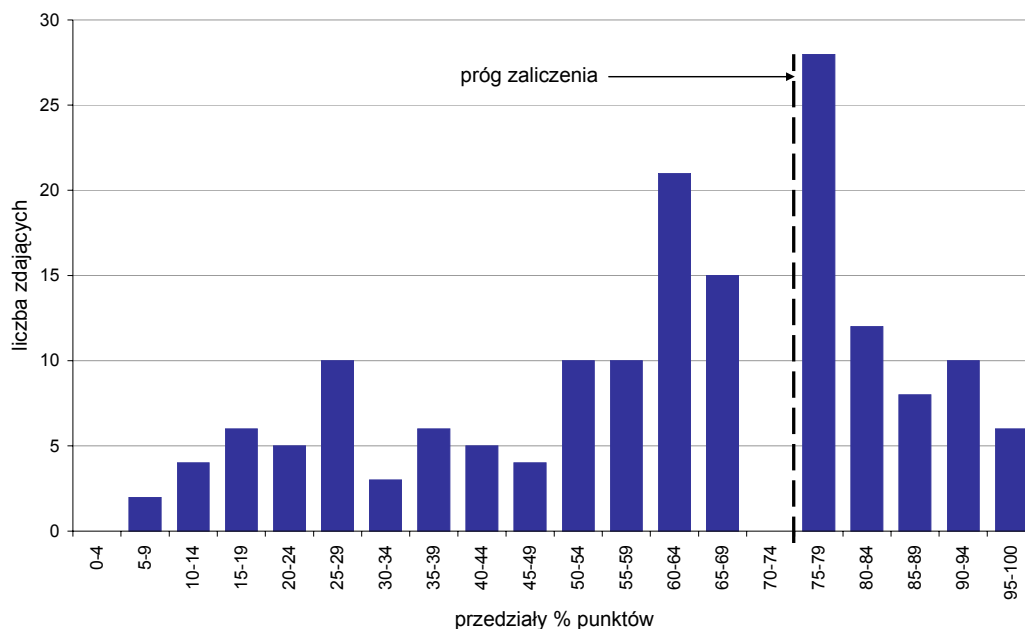
Najwięcej trudności sprawiły absolwentom zadania sprawdzające opanowanie umiejętności:

- 1.1 - rozróżniać podstawowe pojęcia i terminy z obszaru funkcjonowania gospodarki oraz prawa pracy, prawa podatkowego i przepisów regulujących podejmowanie i wykonywanie działalności gospodarczej (60,64%),
- 1.3 - identyfikować i analizować informacje dotyczące wymagań i uprawnień pracownika, pracodawcy, bezrobotnego i klienta (66,87%).

## Analiza wyników etapu praktycznego

Tabela 5. Podstawowe dane statystyczne wyników egzaminu - etap praktyczny

Zasięg	Liczba zdających	Średni wynik	Modalna	Najwyższy wynik	Najniższy wynik	Odchylenie standardowe
Województwo lubelskie	165	60,5%	75,0%	98,0%	5,0%	23,6%



Wykres 7. Rozkład wyników etapu praktycznego

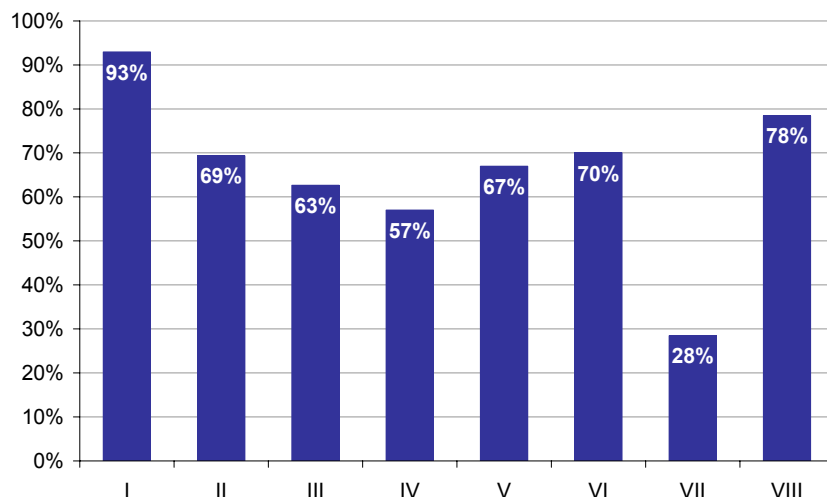
Absolwenci, którzy przystąpili do etapu praktycznego egzaminu zawodowego uzyskali średnio 60,5% punktów. Najczęściej powtarzał się wynik 75% punktów (Tabela 5).

Próg zaliczenia etapu praktycznego określony na poziomie co najmniej 75% punktów możliwych do uzyskania przekroczyło 64 absolwentów, co stanowi 38,79% zdających etap praktyczny. Najwyższy wynik - 98% punktów uzyskało 2 zdających, a najniższy 5% punktów - 1 zdający (Wykres 7).

Prace egzaminacyjne sprawdzane i oceniane były przez zewnętrznych egzaminatorów zgodnie z ustalonymi centralnie kryteriami oceniania.

W pracy egzaminacyjnej ocenie podlegały:

- I Tytuł pracy egzaminacyjnej
- II Założenia do projektu realizacji prac
- III Wykaz działań oraz dokumenty związane z zakupem towarów
- IV Wykaz działań związanych ze sprzedażą towarów
- V Dokumenty związane ze sprzedażą towarów
- VI Wykaz instrumentów promocji
- VII Propozycja oferty handlowej towarów sporządzona w języku obcym
- VIII Praca egzaminacyjna jako całość



**Wykres 8. Poziom spełnienia wymagań egzaminacyjnych w poszczególnych elementach pracy egzaminacyjnej**

Absolwenci zdający etap praktyczny egzaminu najlepiej radzili sobie z opracowaniem następujących elementów pracy egzaminacyjnej:

- Tytuł pracy egzaminacyjnej (element I),
- Praca egzaminacyjna jako całość (element VIII).

Najtrudniejsze okazały się dla nich elementy:

- Propozycja oferty handlowej towarów sporządzona w języku obcym (element VII),
- Wykaz działań związanych ze sprzedażą towarów (element IV).