

**TECHNIK OBSŁUGI TURYSTYCZNEJ 341[05]****ANALIZA WYNIKÓW OKE W KRAKOWIE – WOJEWÓDZTWO LUBELSKIE****Do egzaminu zgłoszonych zostało: 300****Przystąpiło łącznie: 227**

ZASIĘG	ETAP PISEMNY		ETAP PRAKTYCZNY		DYPLOM POTWIERDZAJĄCY KWALIFIKACJE ZAWODOWE
	przystąpiło	zdało	przystąpiło	zdało	otrzymało
WOJ. LUBELSKIE	197	184	217	61	55
		93,4%		28,1%	29,4%

**Tabela 1. Wyniki egzaminu potwierdzającego kwalifikacje zawodowe z podziałem na typy szkół**

Typ szkoły	Etap pisemny			Etap praktyczny			Dyplom	
	Przystąpiło	Zdało	Zdało %	Przystąpiło	Zdało	Zdało %	Otrzymało	Otrzymało %
Technikum	0			0				
Szkoła Policealna	197	184	93,4	217	61	28,1	55	29,4
Technikum Uzupełniające	0			0				

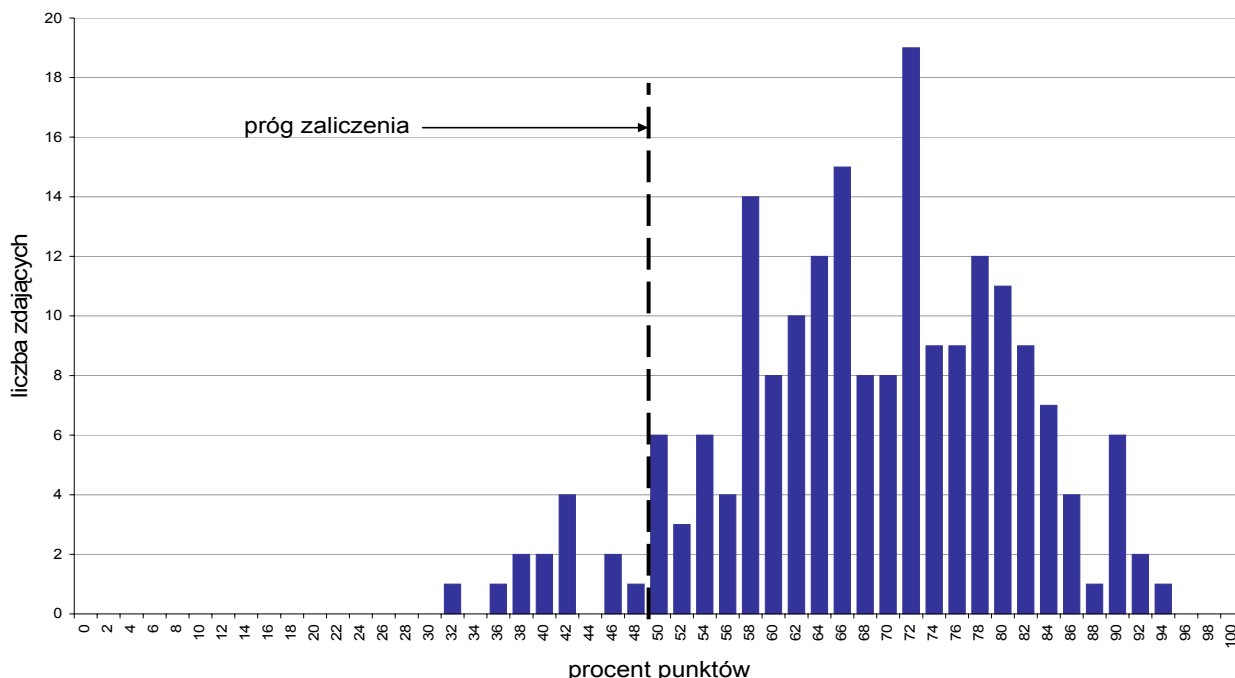
**Tabela 2. Wyniki egzaminu potwierdzającego kwalifikacje zawodowe z podziałem na szkoły publiczne i niepubliczne**

Typ szkoły	Etap pisemny			Etap praktyczny			Dyplom	
	Przystąpiło	Zdało	Zdało %	Przystąpiło	Zdało	Zdało %	Otrzymało	Otrzymało %
Publiczna	61	58	95,1	64	21	32,8	18	32,7
Niepubliczna	136	126	92,6	153	40	26,1	37	28,0

## Analiza wyników części I etapu pisemnego

Tabela 3. Podstawowe dane statystyczne wyników egzaminu - część I etapu pisemnego

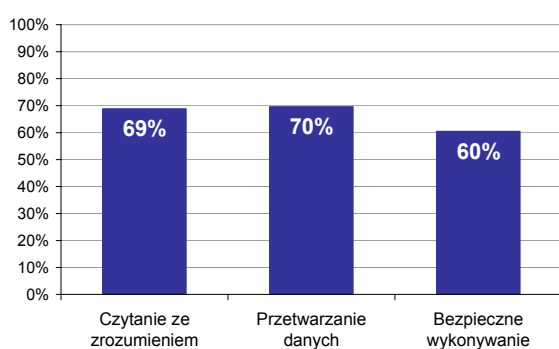
Zasięg	Liczba zdających	Średnia łatwość zadań	Średni wynik	Modalna	Najwyższy wynik	Najniższy wynik	Rozstęp	Odchylenie standardowe
Województwo lubelskie	197	0,7	34,1	36	47	16	31	6,3



Wykres 1. Rozkład wyników części I etapu pisemnego

W części I etapu pisemnego zdający uzyskiwali przeciętnie 34,1 punktów, rozwiązując poprawnie średnio 68,2% zadań testowych. Najczęściej powtarzał się wynik 36 punktów (Tabela 3).

Próg zaliczenia na poziomie co najmniej 50%, wynoszący 25 punktów dla części I etapu pisemnego, przekroczyły 184 osoby czyli 93,4% zdających. Najwyższy wynik - 47 punktów (94%) uzyskał 1 zdający, a najniższy 16 punktów (32%) - również 1 zdający (Wykres 1).



Wykres 2. Poziom spełnienia wymagań egzaminacyjnych w obszarach

Absolwenci zdający część I etapu pisemnego najlepiej opanowali wiedzę i umiejętności z obszaru przetwarzanie danych liczbowych i operacyjnych. Rozwiązali poprawnie w tym obszarze średnio 70% zadań.

Nieco trudniejsze były zadania z obszaru czytanie ze zrozumieniem, w którym średni poziom spełnienia wymagań egzaminacyjnych wyniósł 69%.

Najtrudniejsze okazały się zadania z obszaru bezpieczne wykonywanie zadań zawodowych. Zdający rozwiązyali w tym obszarze średnio 60% zadań.

Wykres 3 ilustruje stopień opanowania przez absolwentów poszczególnych wymagań egzaminacyjnych dla zawodu *technik obsługi turystycznej* w części I etapu pisemnego.

**Umiejętności:**



**Wykres 3. Poziom opanowania umiejętności określonych w standardzie wymagań egzaminacyjnych**

Zdający część I etapu pisemnego egzaminu najlepiej opanowali umiejętności:

- 1.4 - charakteryzować walory turystyczne Polski i wybranych regionów turystycznych świata (77,66%),
- 1.7 - wykorzystywać informacje zawarte w informatorach i katalogach turystycznych, na planach, mapach geograficznych i turystycznych (77,33%).
- 3.3 - stosować przepisy prawa dotyczące prowadzenia działalności turystycznej (76,14%).

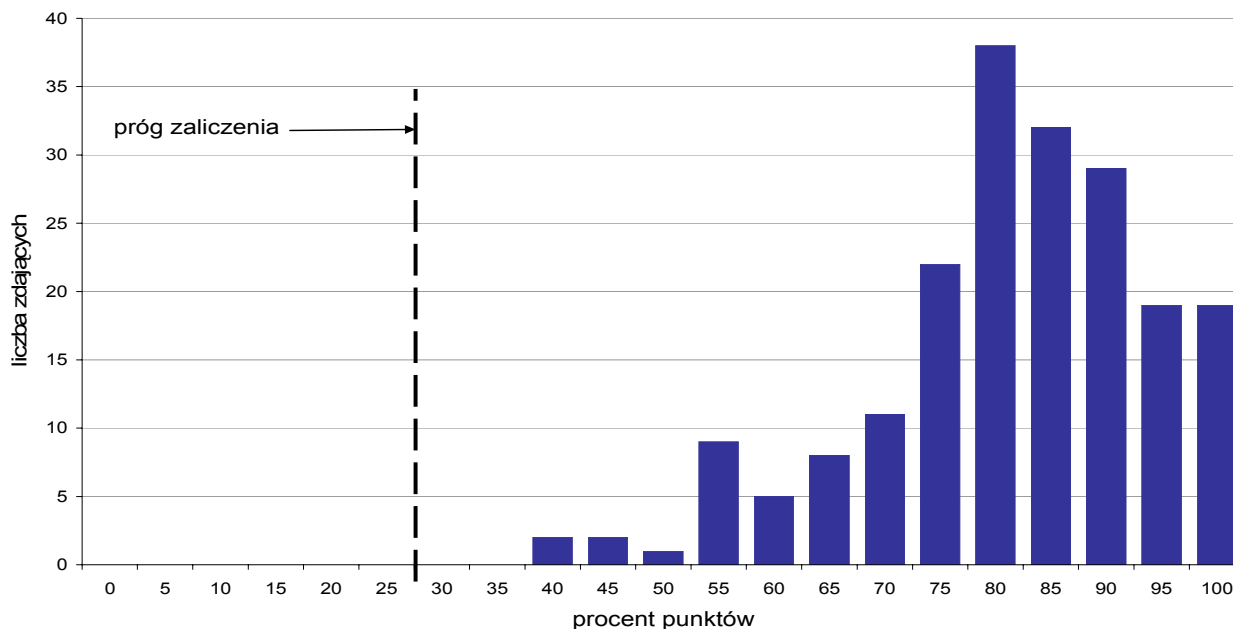
Najwięcej trudności sprawiły absolwentom zadania sprawdzające opanowanie umiejętności:

- 2.6 - dobierać działania marketingowe, a w szczególności metody aktywizacji sprzedaży do rodzaju oferty (47,72%),
- 3.2 - stosować przepisy dotyczące ochrony środowiska dla potrzeb zagospodarowania turystycznego (51,27%).
- 1.8 - identyfikować potrzeby rynku turystycznego (52,79%).

## Analiza wyników części II etapu pisemnego

**Tabela 4. Podstawowe dane statystyczne wyników egzaminu - część II etapu pisemnego**

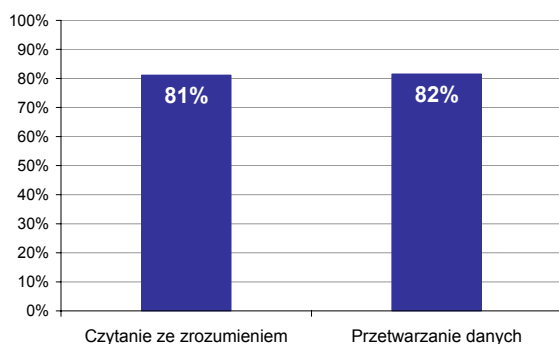
Zasięg	Liczba zdających	Średnia łatwość zadań	Średni wynik	Modalna	Najwyższy wynik	Najniższy wynik	Rozstęp	Odchylenie standardowe
Województwo lubelskie	197	0,8	16,3	16	20	8	12	2,6



**Wykres 4. Rozkład wyników części II etapu pisemnego**

W części II etapu pisemnego zdający uzyskiwali przeciętnie 16,3 punkty, rozwiązując poprawnie średnio 81,5% zadań testowych. Najczęściej powtarzał się wynik 16 punktów (Tabela 4).

Próg zaliczenia na poziomie co najmniej 30%, wynoszący 6 punktów dla części II etapu pisemnego, przekroczyło 197 osób czyli 100% zdających. Najwyższy wynik - 20 punktów (100%) uzyskało 19 zdających, a najniższy 8 punktów (40%) - 2 zdających (Wykres 4).



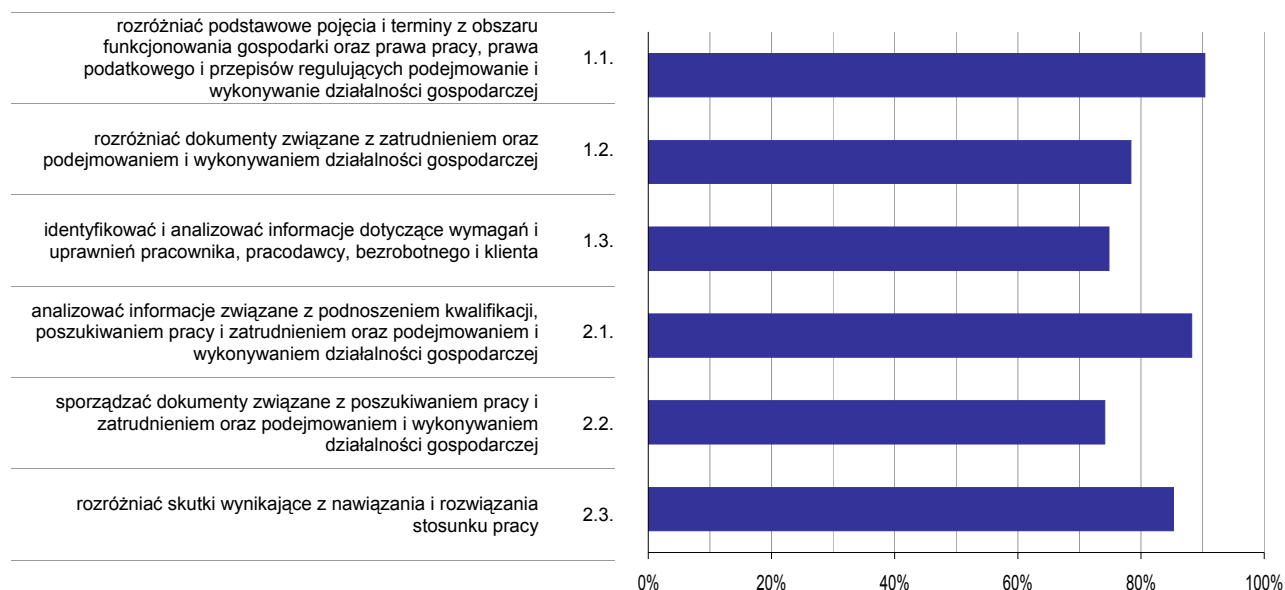
**Wykres 5. Poziom spełnienia wymagań egzaminacyjnych w obszarach**

Absolwenci zdający część II etapu pisemnego najlepiej opanowali wiedzę i umiejętności z obszaru przetwarzanie danych liczbowych i operacyjnych. Rozwiązali poprawnie w tym obszarze średnio 82% zadań.

Nieco trudniejsze były zadania z obszaru czytanie ze zrozumieniem, w którym średni poziom spełnienia wymagań egzaminacyjnych wyniósł 81%.

Poniższy wykres obrazuje, w jakim stopniu absolwenci zdający część II etapu pisemnego spełnili wymagania określone w standardzie wymagań egzaminacyjnych.

**Umiejętności:**



**Wykres 6. Poziom opanowania umiejętności określonych w standardzie wymagań egzaminacyjnych**

Zdający część II etapu pisemnego egzaminu najlepiej opanowali umiejętności:

- 1.1 - rozróżniać podstawowe pojęcia i terminy z obszaru funkcjonowania gospodarki oraz prawa pracy, prawa podatkowego i przepisów regulujących podejmowanie i wykonywanie działalności gospodarczej (90,36%),
- 2.1 - analizować informacje związane z podnoszeniem kwalifikacji, poszukiwaniem pracy i zatrudnieniem oraz podejmowaniem i wykonywaniem działalności gospodarczej (88,22%).

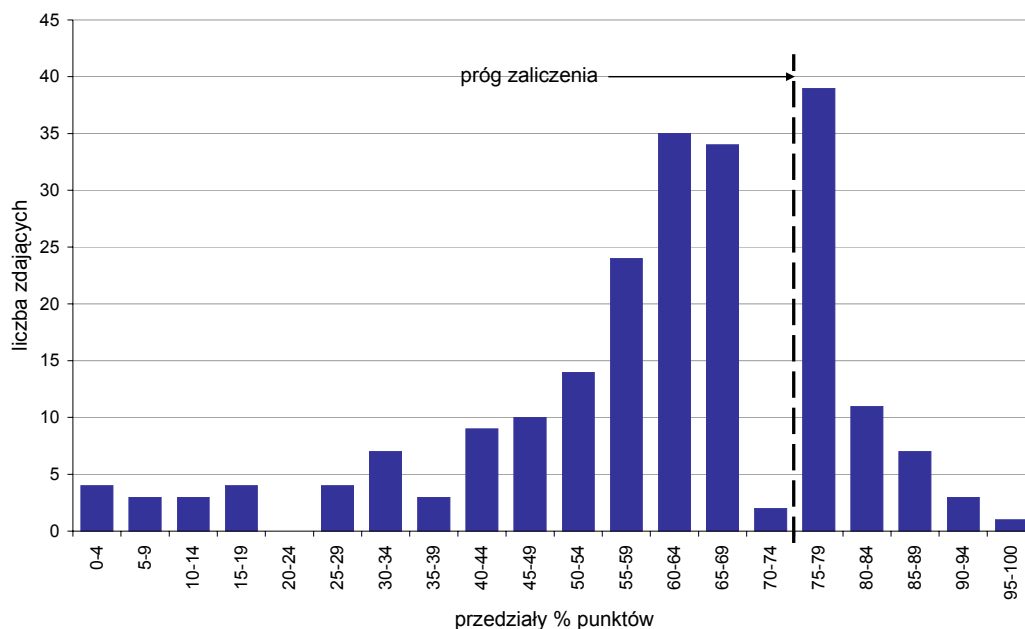
Najwięcej trudności sprawiły absolwentom zadania sprawdzające opanowanie umiejętności:

- 2.2 - sporządzać dokumenty związane z poszukiwaniem pracy i zatrudnieniem oraz podejmowaniem i wykonywaniem działalności gospodarczej (74,11%),
- 1.3 - identyfikować i analizować informacje dotyczące wymagań i uprawnień pracownika, pracodawcy, bezrobotnego i klienta (74,79%).

## Analiza wyników etapu praktycznego

Tabela 5. Podstawowe dane statystyczne wyników egzaminu - etap praktyczny

Zasięg	Liczba zdających	Średni wynik	Modalna	Najwyższy wynik	Najniższy wynik	Odchylenie standardowe
Województwo lubelskie	217	59,5%	75,0%	95,0%	0,0%	19,2%



Wykres 7. Rozkład wyników etapu praktycznego

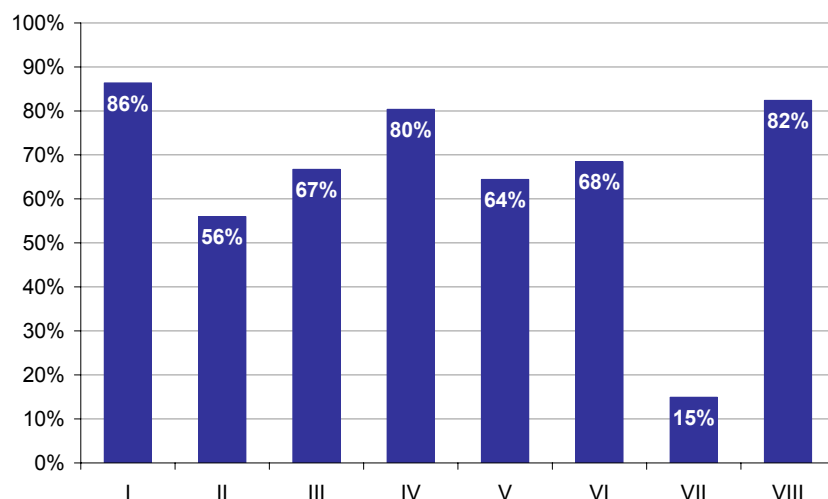
Absolwenci, którzy przystąpili do etapu praktycznego egzaminu zawodowego uzyskali średnio 59,5% punktów. Najczęściej powtarzał się wynik 75% punktów (Tabela 5).

Próg zaliczenia etapu praktycznego określony na poziomie co najmniej 75% punktów możliwych do uzyskania przekroczyło 61 absolwentów, co stanowi 28,11% zdających etap praktyczny. Najwyższy wynik - 95% punktów uzyskał 1 zdający, a najniższy 0% punktów - 3 zdających (Wykres 7).

Prace egzaminacyjne sprawdzane i oceniane były przez zewnętrznych egzaminatorów zgodnie z ustalonymi centralnie kryteriami oceniania.

W pracy egzaminacyjnej ocenie podlegały:

- I Tytuł pracy egzaminacyjnej
- II Założenia do projektu realizacji prac
- III Wybór usługi noclegowej i zamówienie dla hotelarza
- IV Ramowy program obozu
- V Kalkulacja obozu sportowego
- VI Wypełniony voucher
- VII Ulotka reklamująca obóz sportów zimowych w jęz. obcym
- VIII Praca egzaminacyjna jako całość



**Wykres 8. Poziom spełnienia wymagań egzaminacyjnych w poszczególnych elementach pracy egzaminacyjnej**

Absolwenci zdający etap praktyczny egzaminu najlepiej radzili sobie z opracowaniem następujących elementów pracy egzaminacyjnej:

- Tytuł pracy egzaminacyjnej (element I),
- Praca egzaminacyjna jako całość (element VIII).

Najtrudniejsze okazały się dla nich elementy:

- Ulotka reklamująca obóz sportów zimowych w jęz. obcym (element VII),
- Założenia do projektu realizacji prac (element II).

