

ANALIZA WYNIKÓW OKE W KRAKOWIE – WOJEWÓDZTWO LUBELSKIE**Do egzaminu zgłoszonych zostało: 26****Przystąpiło łącznie: 24**

ZASIĘG	ETAP PISEMNY		ETAP PRAKTYCZNY		DYPLOM POTWIERDZAJĄCY KWALIFIKACJE ZAWODOWE
	przystąpiło	zdało	przystąpiło	zdało	otrzymało
WOJ. LUBELSKIE	24	20 83,3%	23	6 26,1%	6 26,1%

Tabela 1. Wyniki egzaminu potwierdzającego kwalifikacje zawodowe z podziałem na typy szkół

Typ szkoły	Etap pisemny			Etap praktyczny			Dyplom	
	Przystąpiło	Zdało	Zdało %	Przystąpiło	Zdało	Zdało %	Otrzymało	Otrzymało %
Technikum	24	20	83,3	23	6	26,1	6	26,1
Szkoła Policealna	0			0				
Technikum Uzupełniające	0			0				

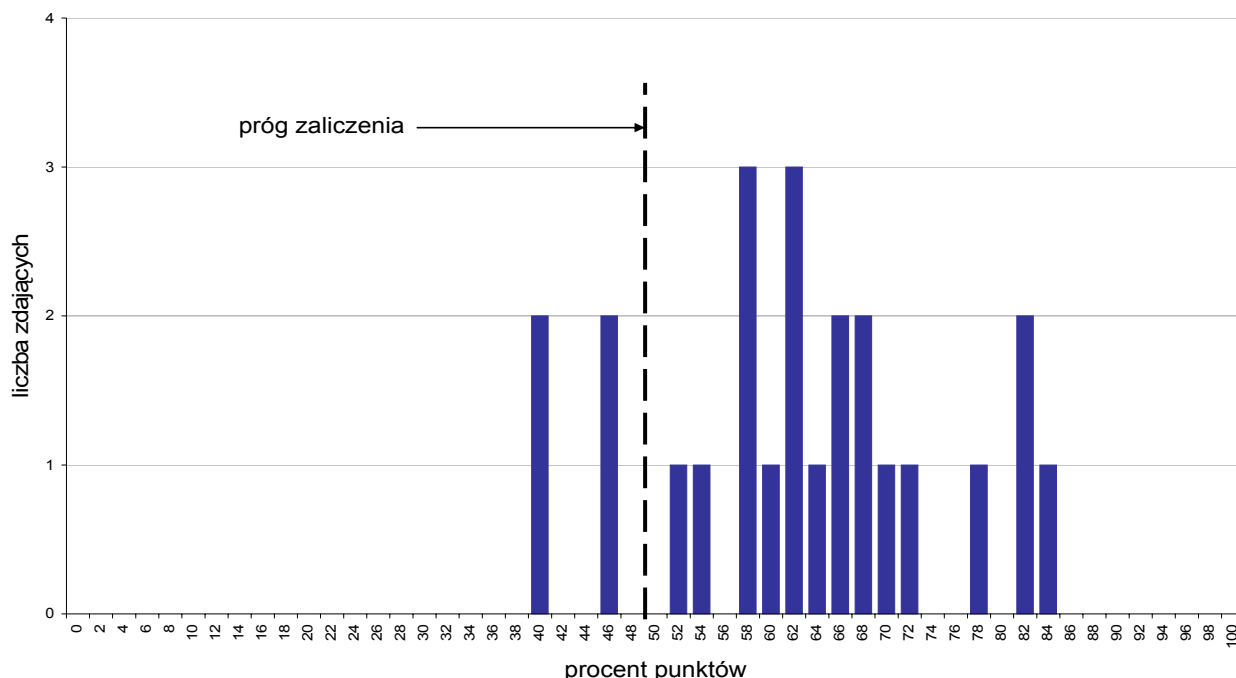
Tabela 2. Wyniki egzaminu potwierdzającego kwalifikacje zawodowe z podziałem na szkoły publiczne i niepubliczne

Typ szkoły	Etap pisemny			Etap praktyczny			Dyplom	
	Przystąpiło	Zdało	Zdało %	Przystąpiło	Zdało	Zdało %	Otrzymało	Otrzymało %
Publiczna	24	20	83,3	23	6	26,1	6	26,1
Niepubliczna	0			0				

Analiza wyników części I etapu pisemnego

Tabela 3. Podstawowe dane statystyczne wyników egzaminu - część I etapu pisemnego

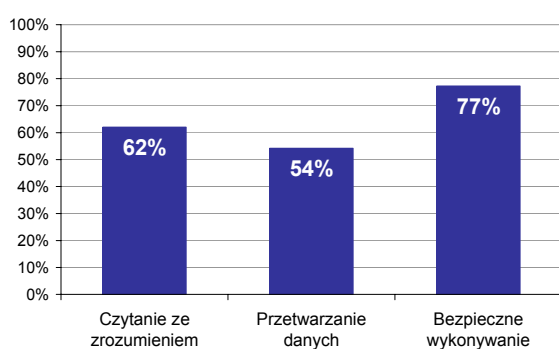
Zasięg	Liczba zdających	Średnia łatwość zadań	Średni wynik	Modalna	Najwyższy wynik	Najniższy wynik	Rozstęp	Odchylenie standardowe
Województwo lubelskie	24	0,6	31,2	31	42	20	22	6,2



Wykres 1. Rozkład wyników części I etapu pisemnego

W części I etapu pisemnego zdający uzyskiwali przeciętnie 31,2 punkty, rozwiązując poprawnie średnio 62,4% zadań testowych. Najczęściej powtarzał się wynik 31 punktów (Tabela 3).

Próg zaliczenia na poziomie co najmniej 50%, wynoszący 25 punktów dla części I etapu pisemnego, przekroczyło 20 osób czyli 83,33% zdających. Najwyższy wynik - 42 punkty (84%) uzyskał 1 zdający, a najniższy 20 punktów (40%) - 2 zdających (Wykres 1).



Wykres 2. Poziom spełnienia wymagań egzaminacyjnych w obszarach

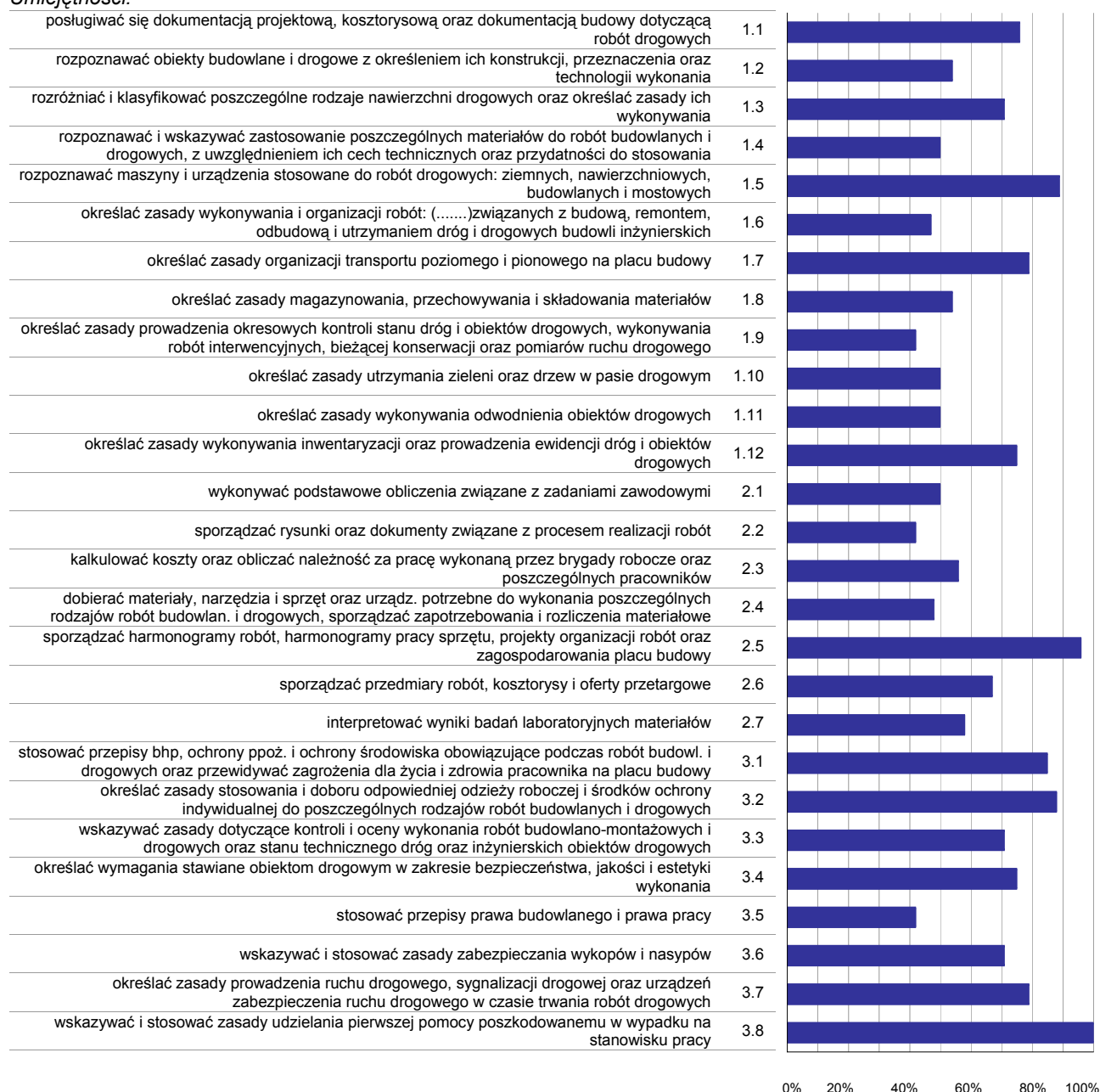
Absolwenci zdający część I etapu pisemnego najlepiej opanowali wiedzę i umiejętności z obszaru bezpieczne wykonywanie zadań zawodowych. Rozwiązali poprawnie w tym obszarze średnio 77% zadań.

Nieco trudniejsze były zadania z obszaru czytanie ze zrozumieniem, w którym średni poziom spełnienia wymagań egzaminacyjnych wyniósł 62%.

Najtrudniejsze okazały się zadania z obszaru przetwarzanie danych liczbowych i operacyjnych. Zdający rozwiązyali w tym obszarze średnio 54% zadań.

Wykres 3 ilustruje stopień opanowania przez absolwentów poszczególnych wymagań egzaminacyjnych dla zawodu *technik drogownictwa* w części I etapu pisemnego.

Umiejętności:



Wykres 3. Poziom opanowania umiejętności określonych w standardzie wymagań egzaminacyjnych

Zdający część I etapu pisemnego egzaminu najlepiej opanowali umiejętności:

- 3.8 - wskazywać i stosować zasady udzielania pierwszej pomocy poszkodowanemu w wypadku na stanowisku pracy (100%),
- 2.5 - sporządzać harmonogramy robót, harmonogramy pracy sprzętu, projekty organizacji robót oraz zagospodarowania placu budowy (95,83%).
- 1.5 - rozpoznawać maszyny i urządzenia stosowane do robót drogowych: ziemnych, nawierzchniowych, budowlanych i mostowych (88,89%).

Najwięcej trudności sprawiły absolwentom zadania sprawdzające opanowanie umiejętności:

- 1.9 - określać zasady prowadzenia okresowych kontroli stanu dróg i obiektów drogowych, wykonywania robót interwencyjnych, bieżącej konserwacji oraz pomiarów ruchu drogowego (41,67%),

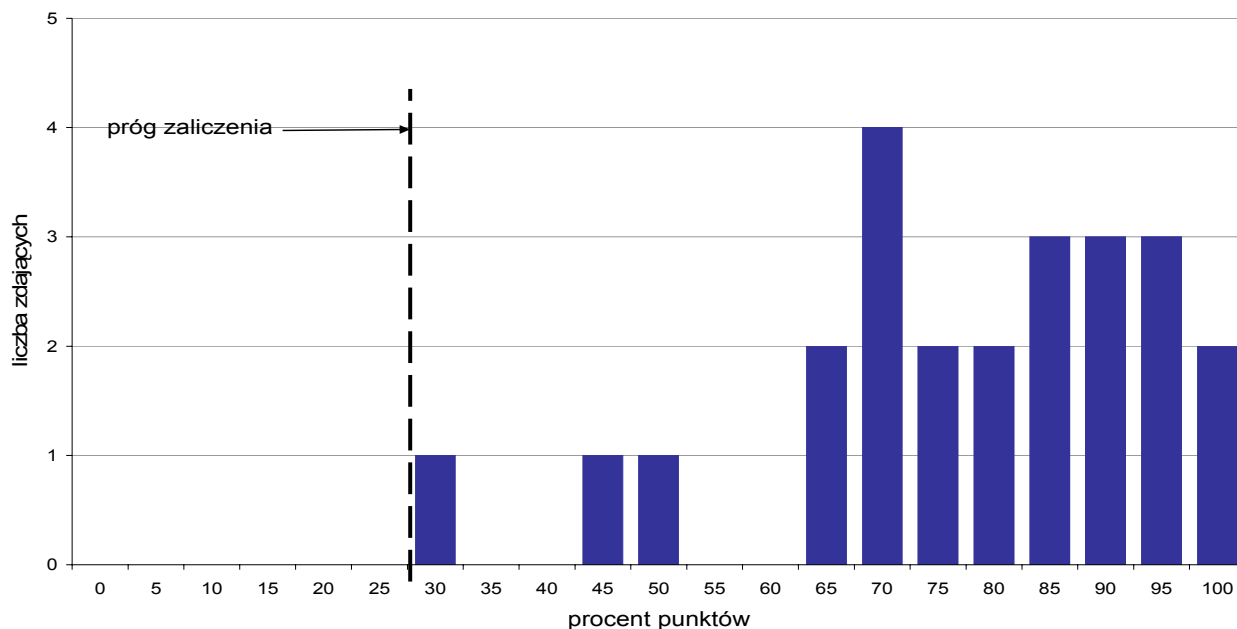
2.2 - sporządzać rysunki oraz dokumenty związane z procesem realizacji robót (41,67%).

3.5 - stosować przepisy prawa budowlanego i prawa pracy (41,67%).

Analiza wyników części II etapu pisemnego

Tabela 4. Podstawowe dane statystyczne wyników egzaminu - część II etapu pisemnego

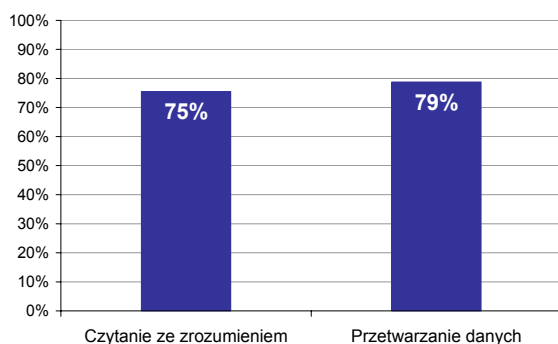
Zasięg	Liczba zdających	Średnia łatwość zadań	Średni wynik	Modalna	Najwyższy wynik	Najniższy wynik	Rozstęp	Odchylenie standardowe
Województwo lubelskie	24	0,8	15,5	14	20	6	14	3,5



Wykres 4. Rozkład wyników części II etapu pisemnego

W części II etapu pisemnego zdający uzyskiwali przeciętnie 15,5 punktów, rozwiązując poprawnie średnio 77,5% zadań testowych. Najczęściej powtarzał się wynik 14 punktów (Tabela 4).

Próg zaliczenia na poziomie co najmniej 30%, wynoszący 6 punktów dla części II etapu pisemnego, przekroczyły 24 osoby czyli 100% zdających. Najwyższy wynik - 20 punktów (100%) uzyskało 2 zdających, a najniższy 6 punktów (30%) - 1 zdający (Wykres 4).



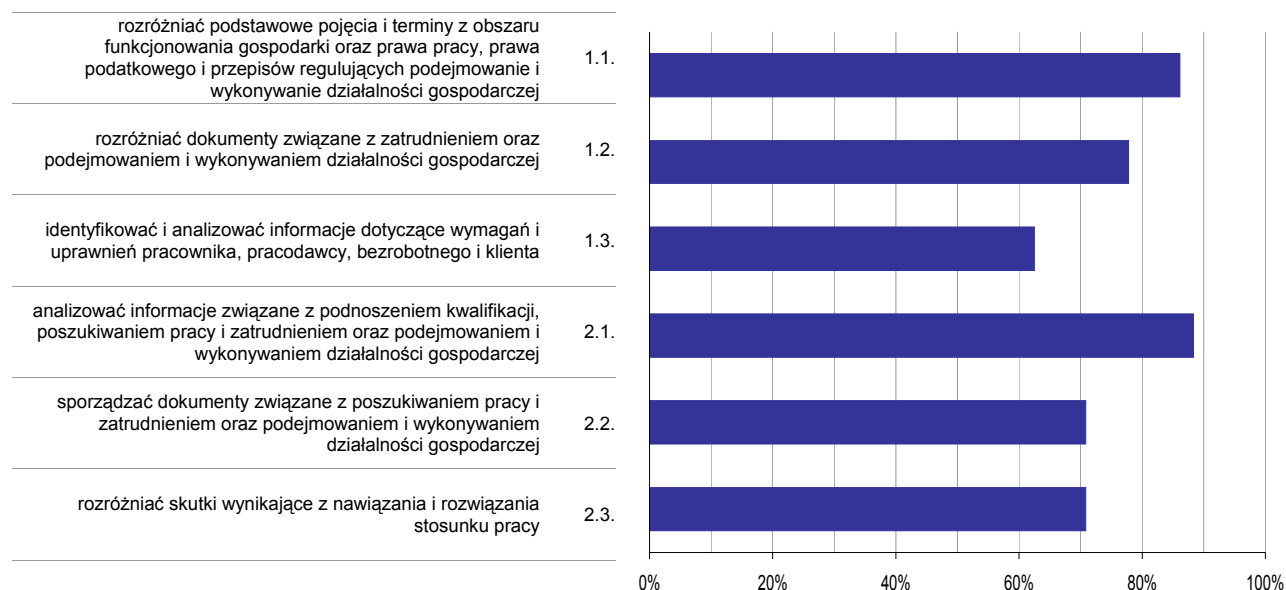
Wykres 5. Poziom spełnienia wymagań egzaminacyjnych w obszarach

Absolwenci zdający część II etapu pisemnego najlepiej opanowali wiedzę i umiejętności z obszaru przetwarzanie danych liczbowych i operacyjnych. Rozwiązali poprawnie w tym obszarze średnio 79% zadań.

Nieco trudniejsze były zadania z obszaru czytanie ze zrozumieniem, w którym średni poziom spełnienia wymagań egzaminacyjnych wyniósł 75%.

Poniższy wykres obrazuje, w jakim stopniu absolwenci zdający część II etapu pisemnego spełnili wymagania określone w standardzie wymagań egzaminacyjnych.

Umiejętności:



Wykres 6. Poziom opanowania umiejętności określonych w standardzie wymagań egzaminacyjnych

Zdający część II etapu pisemnego egzaminu najlepiej opanowali umiejętności:

- 2.1 - analizować informacje związane z podnoszeniem kwalifikacji, poszukiwaniem pracy i zatrudnieniem oraz podejmowaniem i wykonywaniem działalności gospodarczej (88,33%),
- 1.1 - rozróżniać podstawowe pojęcia i terminy z obszaru funkcjonowania gospodarki oraz prawa pracy, prawa podatkowego i przepisów regulujących podejmowanie i wykonywanie działalności gospodarczej (86,11%).

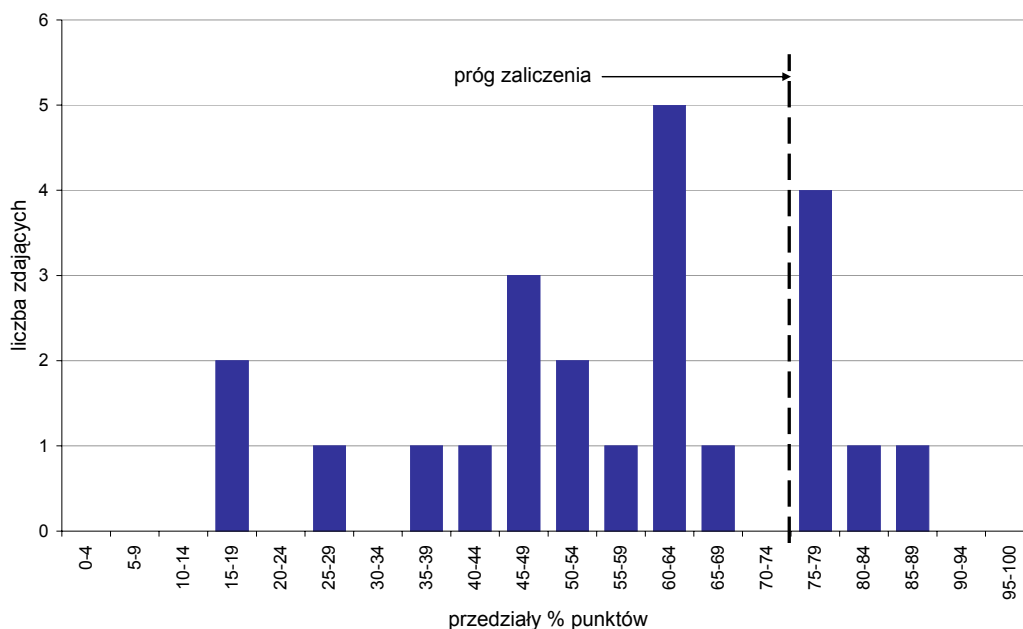
Najwięcej trudności sprawiły absolwentom zadania sprawdzające opanowanie umiejętności:

- 1.3 - identyfikować i analizować informacje dotyczące wymagań i uprawnień pracownika, pracodawcy, bezrobotnego i klienta (62,5%),
- 2.2 - sporządzać dokumenty związane z poszukiwaniem pracy i zatrudnieniem oraz podejmowaniem i wykonywaniem działalności gospodarczej (70,83%).

Analiza wyników etapu praktycznego

Tabela 5. Podstawowe dane statystyczne wyników egzaminu - etap praktyczny

Zasięg	Liczba zdających	Średni wynik	Modalna	Najwyższy wynik	Najniższy wynik	Odchylenie standardowe
Województwo lubelskie	23	56,7%	76,0%	88,0%	15,0%	19,5%



Wykres 7. Rozkład wyników etapu praktycznego

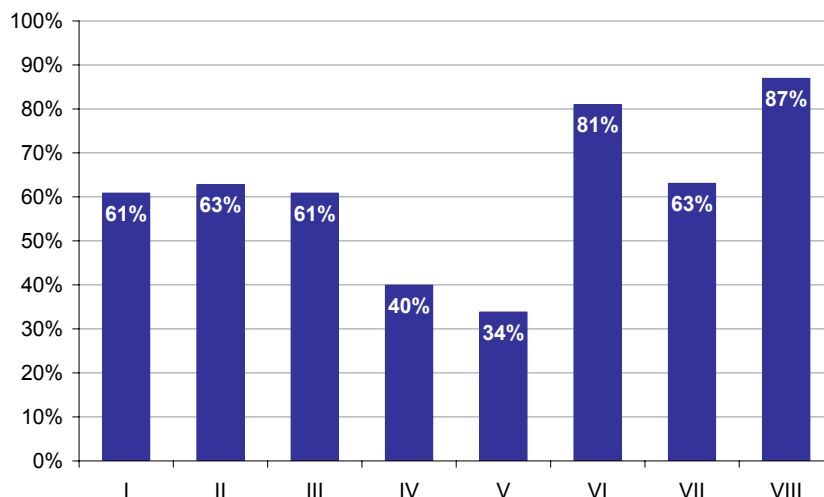
Absolwenci, którzy przystąpili do etapu praktycznego egzaminu zawodowego uzyskali średnio 56,7% punktów. Najczęściej powtarzał się wynik 76% punktów (Tabela 5).

Próg zaliczenia etapu praktycznego określony na poziomie co najmniej 75% punktów możliwych do uzyskania przekroczyło 6 absolwentów, co stanowi 26,09% zdających etap praktyczny. Najwyższy wynik - 88% punktów uzyskał 1 zdający, a najniższy 15% punktów - również 1 zdający (Wykres 7).

Prace egzaminacyjne sprawdzane i oceniane były przez zewnętrznych egzaminatorów zgodnie z ustalonymi centralnie kryteriami oceniania.

W pracy egzaminacyjnej ocenie podlegały:

- I Tytuł pracy egzaminacyjnej
- II Założenia do projektu realizacji prac
- III Wykaz robót, które należy wykonać w celu ułożenia odcinka drogi
- IV Przedmiar robót
- V Wykaz materiałów
- VI Wykaz maszyn, sprzętu i narzędzi pomocniczych
- VII Zestawienie sprawdzanych cech geometrycznych podbudowy
- VIII Praca egzaminacyjna jako całość



Wykres 8. Poziom spełnienia wymagań egzaminacyjnych w poszczególnych elementach pracy egzaminacyjnej

Absolwenci zdający etap praktyczny egzaminu najlepiej radzili sobie z opracowaniem następujących elementów pracy egzaminacyjnej:

- Praca egzaminacyjna jako całość (element VIII),
- Wykaz maszyn, sprzętu i narzędzi pomocniczych (element VI).

Najtrudniejsze okazały się dla nich elementy:

- Wykaz materiałów (element V),
- Przedmiar robót (element IV).