

**ANALIZA WYNIKÓW OKE W KRAKOWIE – WOJEWÓDZTWO LUBELSKIE****Do egzaminu zgłoszonych zostało: 41****Przystąpiło łącznie: 35**

ZASIĘG	ETAP PISEMNY		ETAP PRAKTYCZNY		DYPLOM POTWIERDZAJĄCY KWALIFIKACJE ZAWODOWE
	przystąpiło	zdało	przystąpiło	zdało	otrzymało
WOJ. LUBELSKIE	29	25 86,2%	35	16 45,7%	13 44,8%

**Tabela 1. Wyniki egzaminu potwierdzającego kwalifikacje zawodowe z podziałem na typy szkół**

Typ szkoły	Etap pisemny			Etap praktyczny			Dyplom	
	Przystąpiło	Zdało	Zdało %	Przystąpiło	Zdało	Zdało %	Otrzymało	Otrzymało %
Technikum	11	11	100,0	17	9	52,9	7	63,6
Szkoła Policealna	18	14	77,8	18	7	38,9	6	33,3
Technikum Uzupełniające	0			0				

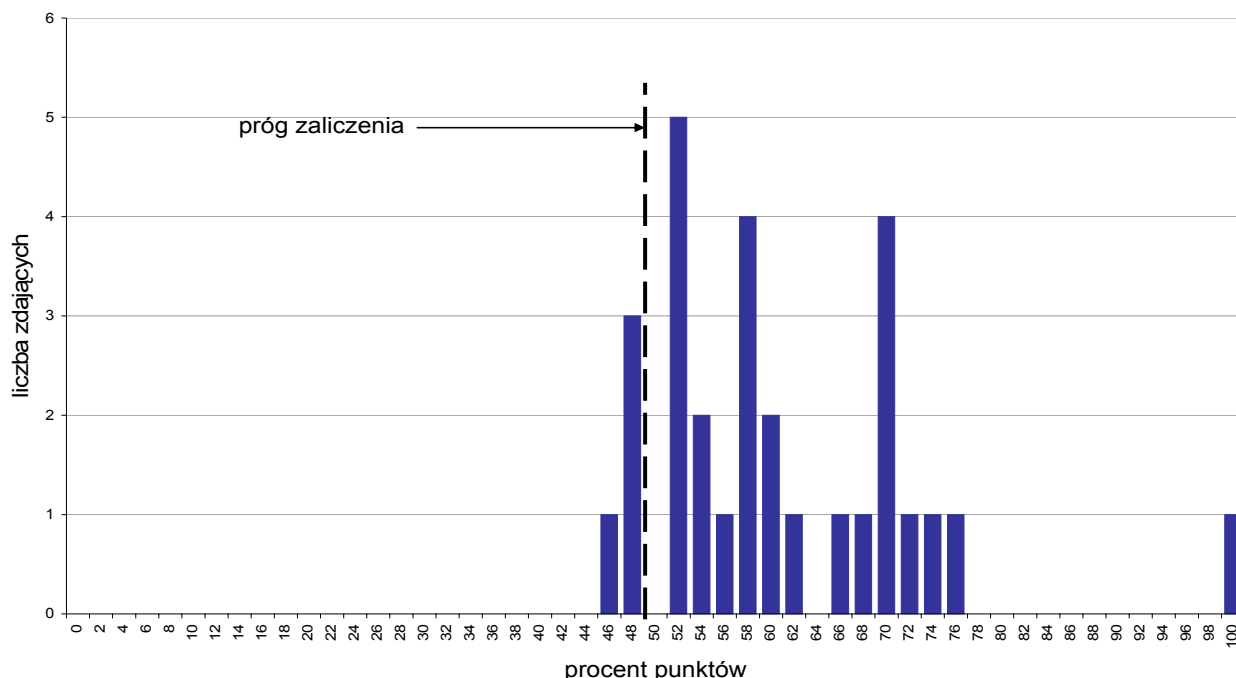
**Tabela 2. Wyniki egzaminu potwierdzającego kwalifikacje zawodowe z podziałem na szkoły publiczne i niepubliczne**

Typ szkoły	Etap pisemny			Etap praktyczny			Dyplom	
	Przystąpiło	Zdało	Zdało %	Przystąpiło	Zdało	Zdało %	Otrzymało	Otrzymało %
Publiczna	11	11	100,0	17	9	52,9	7	63,6
Niepubliczna	18	14	77,8	18	7	38,9	6	33,3

## Analiza wyników części I etapu pisemnego

Tabela 3. Podstawowe dane statystyczne wyników egzaminu - część I etapu pisemnego

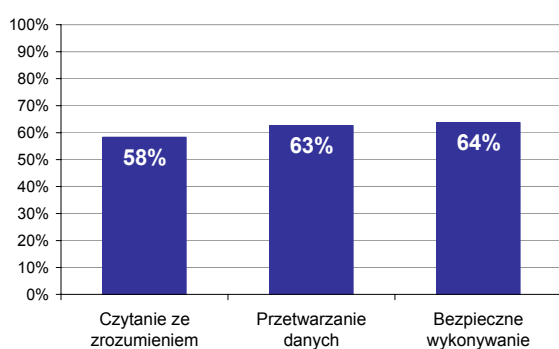
Zasięg	Liczba zdających	Średnia łatwość zadań	Średni wynik	Modalna	Najwyższy wynik	Najniższy wynik	Rozstęp	Odchylenie standardowe
Województwo lubelskie	29	0,6	30,4	26	50	23	27	5,8



Wykres 1. Rozkład wyników części I etapu pisemnego

W części I etapu pisemnego zdający uzyskiwali przeciętnie 30,4 punkty, rozwiązując poprawnie średnio 60,8% zadań testowych. Najczęściej powtarzał się wynik 26 punktów (Tabela 3).

Progu zaliczenia na poziomie co najmniej 50%, wynoszący 25 punktów dla części I etapu pisemnego, przekroczyło 25 osób czyli 86,21% zdających. Najwyższy wynik - 50 punktów (100%) uzyskał 1 zdający, a najniższy 23 punkty (46%) - również 1 zdający (Wykres 1).



Wykres 2. Poziom spełnienia wymagań egzaminacyjnych w obszarach

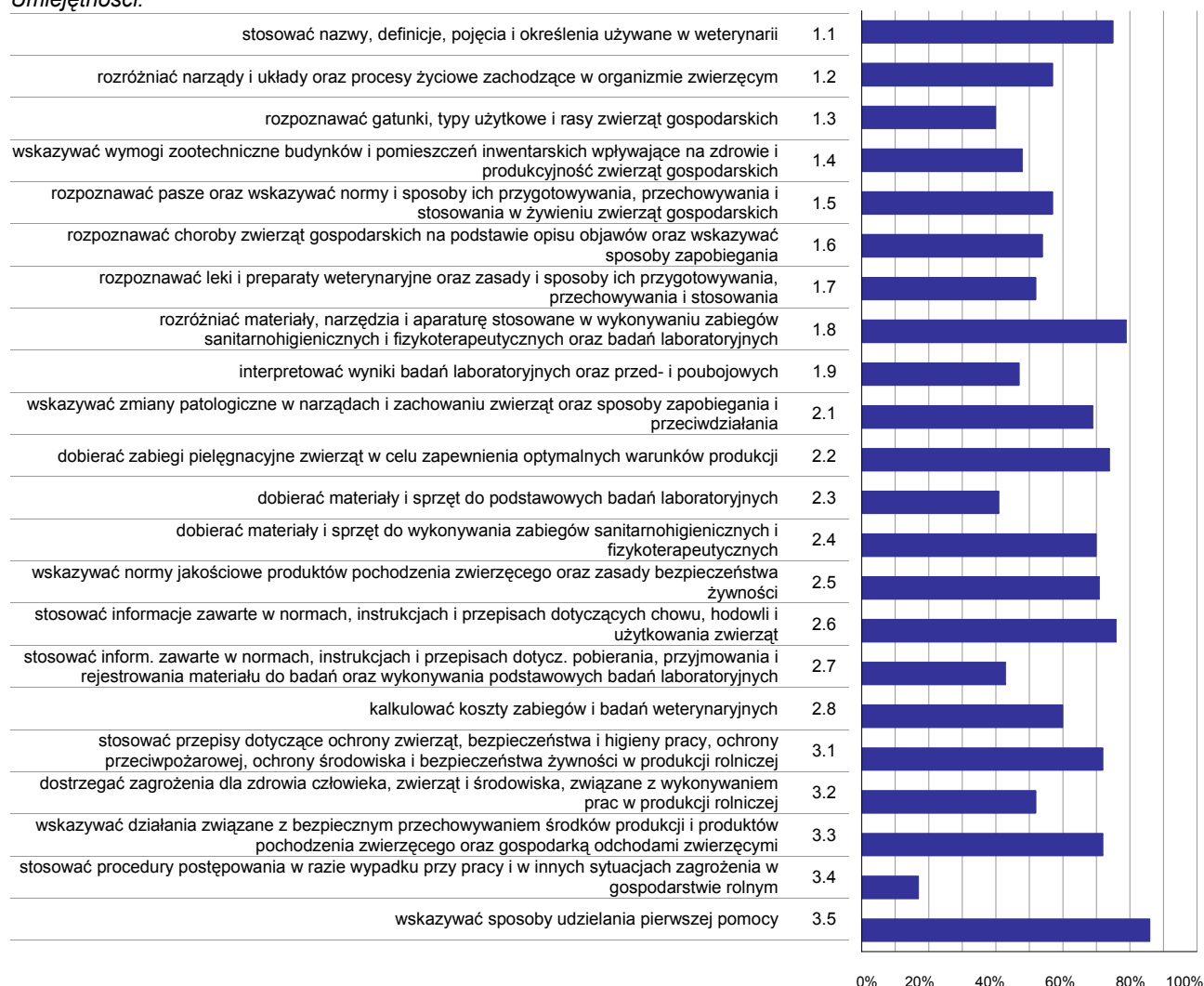
Absolwenci zdający część I etapu pisemnego najlepiej opanowali wiedzę i umiejętności z obszaru bezpieczne wykonywanie zadań zawodowych. Rozwiązali poprawnie w tym obszarze średnio 64% zadań.

Nieco trudniejsze były zadania z obszaru przetwarzanie danych liczbowych i operacyjnych, w którym średni poziom spełnienia wymagań egzaminacyjnych wyniósł 63%.

Najtrudniejsze okazały się zadania z obszaru czytanie ze zrozumieniem. Zdający rozwiązyali w tym obszarze średnio 58% zadań.

Wykres 3 ilustruje stopień opanowania przez absolwentów poszczególnych wymagań egzaminacyjnych dla zawodu *technik weterynarii* w części I etapu pisemnego.

**Umiejętności:**



**Wykres 3. Poziom opanowania umiejętności określonych w standardzie wymagań egzaminacyjnych**

Zdający część I etapu pisemnego egzaminu najlepiej opanowali umiejętności:

- 3.5 - wskazywać sposoby udzielania pierwszej pomocy (86,21%),
- 1.8 - rozdzielać materiały, narzędzia i aparaturę stosowane w wykonywaniu zabiegów sanitarnohigienicznych i fizykoterapeutycznych oraz badań laboratoryjnych (79,31%).
- 2.6 - stosować informacje zawarte w normach, instrukcjach i przepisach dotyczących chowu, hodowli i użytkowania zwierząt (75,86%).

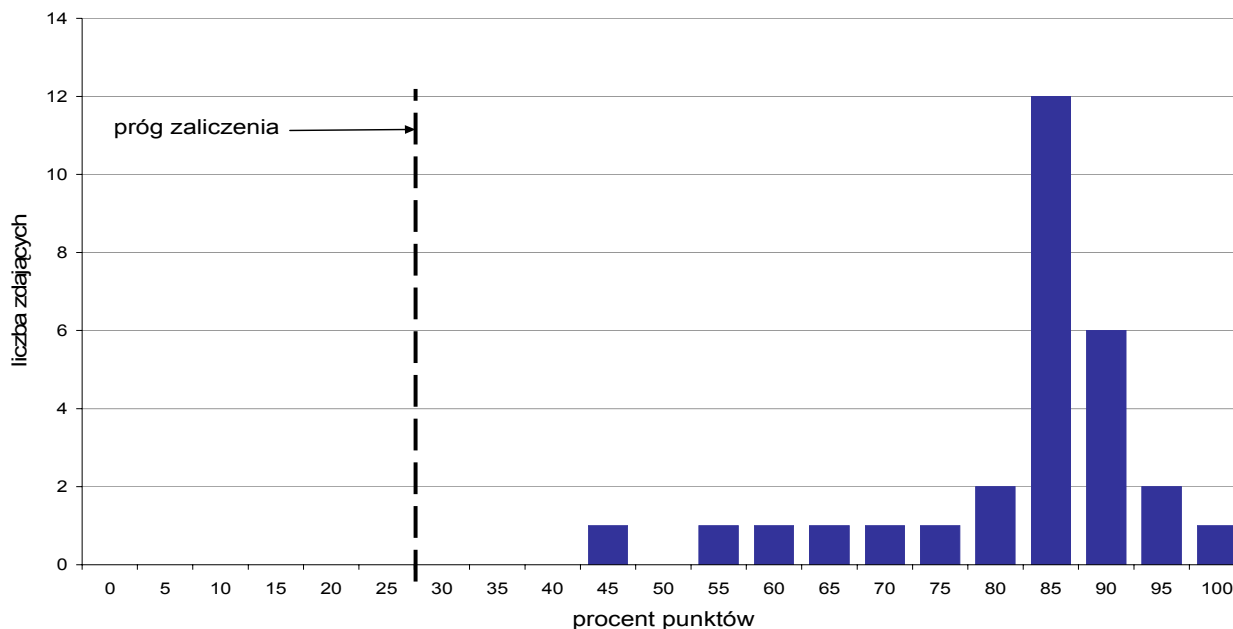
Najwięcej trudności sprawiły absolwentom zadania sprawdzające opanowanie umiejętności:

- 3.4 - stosować procedury postępowania w razie wypadku przy pracy i w innych sytuacjach zagrożenia w gospodarstwie rolnym (17,24%),
- 1.3 - rozpoznawać gatunki, typy użytkowe i rasy zwierząt gospodarskich (39,66%).
- 2.3 - dobierać materiały i sprzęt do podstawowych badań laboratoryjnych (41,38%).

## Analiza wyników części II etapu pisemnego

**Tabela 4. Podstawowe dane statystyczne wyników egzaminu - część II etapu pisemnego**

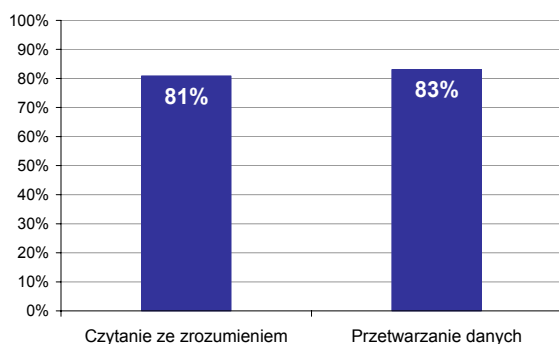
Zasięg	Liczba zdających	Średnia łatwość zadań	Średni wynik	Modalna	Najwyższy wynik	Najniższy wynik	Rozstęp	Odchylenie standardowe
Województwo lubelskie	29	0,8	16,4	17	20	9	11	2,5



**Wykres 4. Rozkład wyników części II etapu pisemnego**

W części II etapu pisemnego zdający uzyskiwali przeciętnie 16,4 punkty, rozwiązując poprawnie średnio 82% zadań testowych. Najczęściej powtarzał się wynik 17 punktów (Tabela 4).

Próg zaliczenia na poziomie co najmniej 30%, wynoszący 6 punktów dla części II etapu pisemnego, przekroczyło 29 osób czyli 100% zdających. Najwyższy wynik - 20 punktów (100%) uzyskał 1 zdający, a najniższy 9 punktów (45%) - również 1 zdający (Wykres 4).



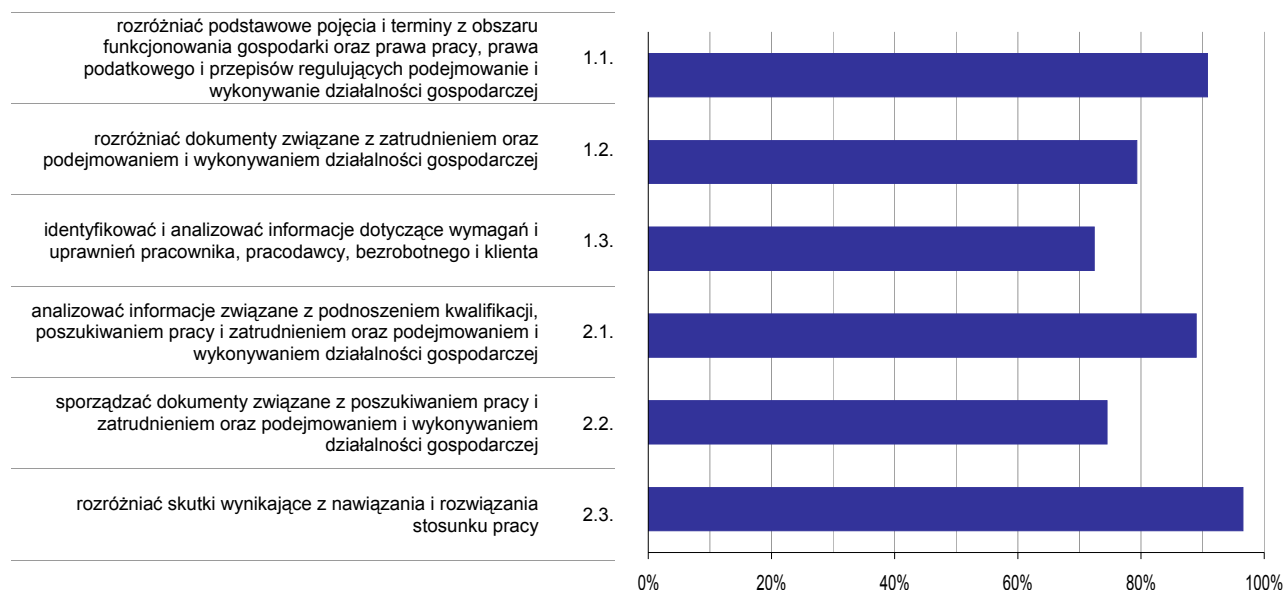
**Wykres 5. Poziom spełnienia wymagań egzaminacyjnych w obszarach**

Absolwenci zdający część II etapu pisemnego najlepiej opanowali wiedzę i umiejętności z obszaru przetwarzanie danych liczbowych i operacyjnych. Rozwiązali poprawnie w tym obszarze średnio 83% zadań.

Nieco trudniejsze były zadania z obszaru czytanie ze zrozumieniem, w którym średni poziom spełnienia wymagań egzaminacyjnych wyniósł 81%.

Poniższy wykres obrazuje, w jakim stopniu absolwenci zdający część II etapu pisemnego spełnili wymagania określone w standardzie wymagań egzaminacyjnych.

**Umiejętności:**



**Wykres 6. Poziom opanowania umiejętności określonych w standardzie wymagań egzaminacyjnych**

Zdający część II etapu pisemnego egzaminu najlepiej opanowali umiejętności:

2.3 - rozróżniać skutki wynikające z nawiązania i rozwiązania stosunku pracy (96,55%),

1.1 - rozróżniać podstawowe pojęcia i terminy z obszaru funkcjonowania gospodarki oraz prawa pracy, prawa podatkowego i przepisów regulujących podejmowanie i wykonywanie działalności gospodarczej (90,8%).

Najwięcej trudności sprawiły absolwentom zadania sprawdzające opanowanie umiejętności:

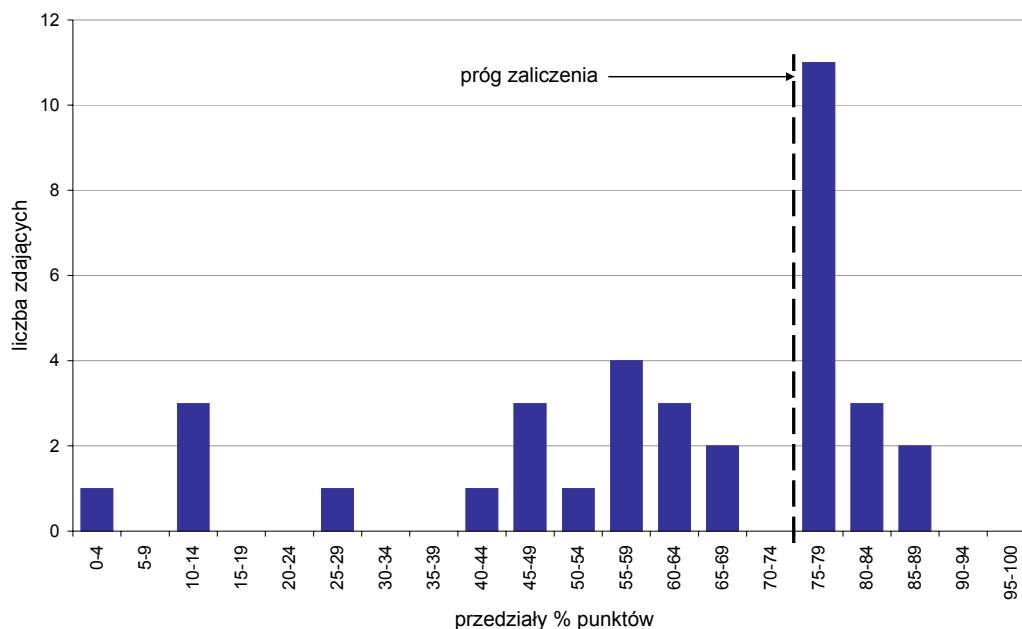
1.3 - identyfikować i analizować informacje dotyczące wymagań i uprawnień pracownika, pracodawcy, bezrobotnego i klienta (72,41%),

2.2 - sporządzać dokumenty związane z poszukiwaniem pracy i zatrudnieniem oraz podejmowaniem i wykonywaniem działalności gospodarczej (74,48%).

## Analiza wyników etapu praktycznego

Tabela 5. Podstawowe dane statystyczne wyników egzaminu - etap praktyczny

Zasięg	Liczba zdających	Średni wynik	Modalna	Najwyższy wynik	Najniższy wynik	Odchylenie standardowe
Województwo lubelskie	35	60,3%	75,0%	86,0%	4,0%	23,0%



Wykres 7. Rozkład wyników etapu praktycznego

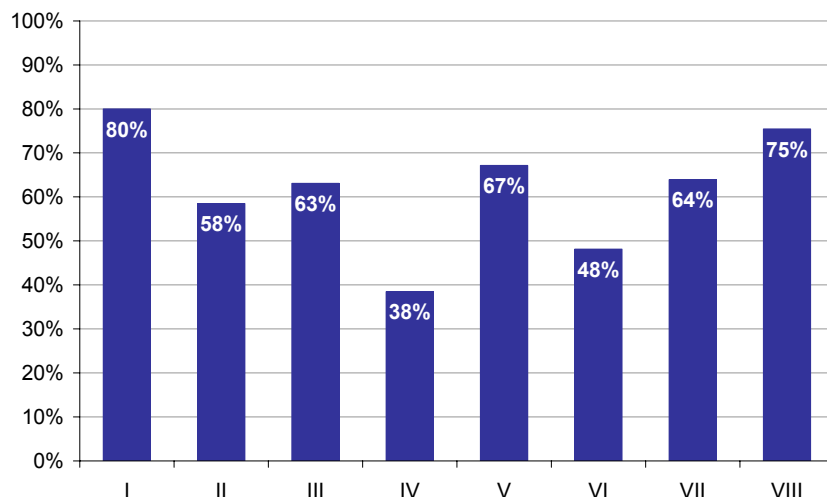
Absolwenci, którzy przystąpili do etapu praktycznego egzaminu zawodowego uzyskali średnio 60,3% punktów. Najczęściej powtarzał się wynik 75% punktów (Tabela 5).

Próg zaliczenia etapu praktycznego określony na poziomie co najmniej 75% punktów możliwych do uzyskania przekroczyło 16 absolwentów, co stanowi 45,71% zdających etap praktyczny. Najwyższy wynik - 86% punktów uzyskał 1 zdający, a najniższy 4% punktów - również 1 zdający (Wykres 7).

Prace egzaminacyjne sprawdzane i oceniane były przez zewnętrznych egzaminatorów zgodnie z ustalonymi centralnie kryteriami oceniania.

W pracy egzaminacyjnej ocenie podlegały:

- I Tytuł pracy egzaminacyjnej
- II Założenia do projektu realizacji prac
- III Wykaz badań i pobieranych materiałów
- IV Wykaz materiałów i narzędzi do pobrania próbek
- V Harmonogram badań i rodzaj pobieranego materiału
- VI Postępowanie w przypadku wystąpienia zakażenia niosek pałeczkami Salmonella
- VII Działania profilaktyczne
- VIII Praca egzaminacyjna jako całość



**Wykres 8. Poziom spełnienia wymagań egzaminacyjnych w poszczególnych elementach pracy egzaminacyjnej**

Absolwenci zdający etap praktyczny egzaminu najlepiej radzili sobie z opracowaniem następujących elementów pracy egzaminacyjnej:

- Tytuł pracy egzaminacyjnej (element I),
- Praca egzaminacyjna jako całość (element VIII).

Najtrudniejsze okazały się dla nich elementy:

- Wykaz materiałów i narzędzi do pobrania próbek (element IV),
- Postępowanie w przypadku wystąpienia zakażenia niosek pałeczkami Salmonella (element VI).