

ANALIZA WYNIKÓW OKE W KRAKOWIE – WOJEWÓDZTWO LUBELSKIE**Do egzaminu zgłoszonych zostało: 111****Przystąpiło łącznie: 97**

ZASIĘG	ETAP PISEMNY		ETAP PRAKTYCZNY		DYPLOM POTWIERDZAJĄCY KWALIFIKACJE ZAWODOWE
	przystąpiło	zdało	przystąpiło	zdało	otrzymało
WOJ. LUBELSKIE	84	82 97,6%	96	56 58,3%	49 59,0%

Tabela 1. Wyniki egzaminu potwierdzającego kwalifikacje zawodowe z podziałem na typy szkół

Typ szkoły	Etap pisemny			Etap praktyczny			Dyplom	
	Przystąpiło	Zdało	Zdało %	Przystąpiło	Zdało	Zdało %	Otrzymało	Otrzymało %
Technikum	56	54	96,4	65	41	63,1	34	61,8
Szkoła Policealna	12	12	100,0	12	9	75,0	9	75,0
Technikum Uzupełniające	16	16	100,0	19	6	31,6	6	37,5

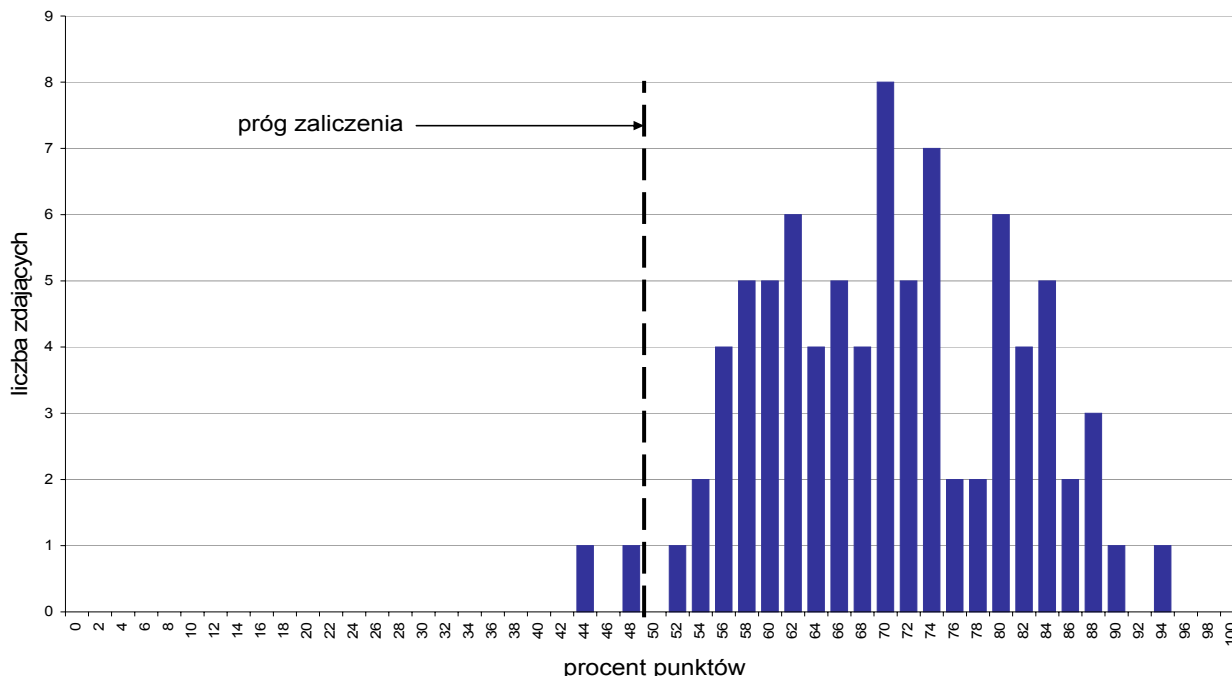
Tabela 2. Wyniki egzaminu potwierdzającego kwalifikacje zawodowe z podziałem na szkoły publiczne i niepubliczne

Typ szkoły	Etap pisemny			Etap praktyczny			Dyplom	
	Przystąpiło	Zdało	Zdało %	Przystąpiło	Zdało	Zdało %	Otrzymało	Otrzymało %
Publiczna	75	74	98,7	87	56	64,4	49	66,2
Niepubliczna	9	8	88,9	9	0	0,0	0	0,0

Analiza wyników części I etapu pisemnego

Tabela 3. Podstawowe dane statystyczne wyników egzaminu - część I etapu pisemnego

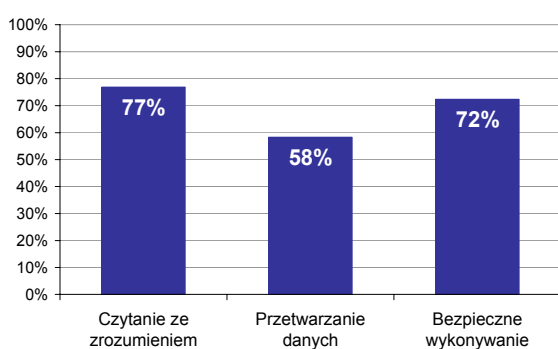
Zasięg	Liczba zdających	Średnia łatwość zadań	Średni wynik	Modalna	Najwyższy wynik	Najniższy wynik	Rozstęp	Odchylenie standardowe
Województwo lubelskie	84	0,7	35,1	35	47	22	25	5,4



Wykres 1. Rozkład wyników części I etapu pisemnego

W części I etapu pisemnego zdający uzyskiwali przeciętnie 35,1 punktów, rozwiązując poprawnie średnio 70,2% zadań testowych. Najczęściej powtarzał się wynik 35 punktów (Tabela 3).

Próg zaliczenia na poziomie co najmniej 50%, wynoszący 25 punktów dla części I etapu pisemnego, przekroczyły 82 osoby czyli 97,62% zdających. Najwyższy wynik - 47 punktów (94%) uzyskał 1 zdający, a najniższy 22 punkty (44%) - również 1 zdający (Wykres 1).



Wykres 2. Poziom spełnienia wymagań egzaminacyjnych w obszarach

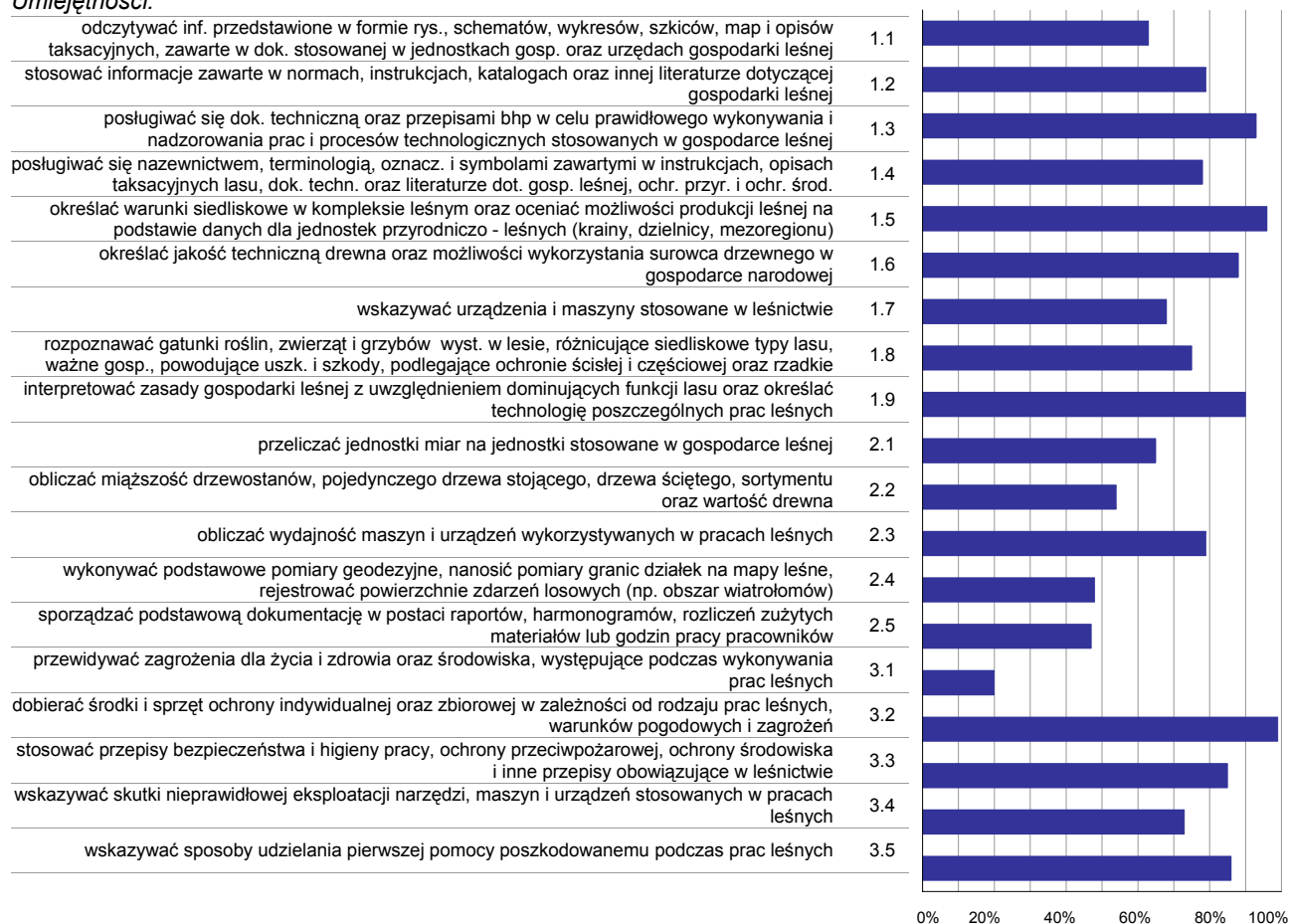
Absolwenci zdający część I etapu pisemnego najlepiej opanowali wiedzę i umiejętności z obszaru czytanie ze zrozumieniem. Rozwiązali poprawnie w tym obszarze średnio 77% zadań.

Nieco trudniejsze były zadania z obszaru bezpieczne wykonywanie zadań zawodowych, w którym średni poziom spełnienia wymagań egzaminacyjnych wyniósł 72%.

Najtrudniejsze okazały się zadania z obszaru przetwarzanie danych liczbowych i operacyjnych. Zdający rozwiązywali w tym obszarze średnio 58% zadań.

Wykres 3 ilustruje stopień opanowania przez absolwentów poszczególnych wymagań egzaminacyjnych dla zawodu *technik leśnik* w części I etapu pisemnego.

Umiejętności:



Wykres 3. Poziom opanowania umiejętności określonych w standardzie wymagań egzaminacyjnych

Zdający część I etapu pisemnego egzaminu najlepiej opanowali umiejętności:

- 3.2 - dobierać środki i sprzęt ochrony indywidualnej oraz zbiorowej w zależności od rodzaju prac leśnych, warunków pogodowych i zagrożeń (98,81%),
- 1.5 - określać warunki siedliskowe w kompleksie leśnym oraz oceniać możliwości produkcji leśnej na podstawie danych dla jednostek przyrodniczo - leśnych (krainy, dzielnicy, mezoregionu) (96,43%).
- 1.3 - posługiwać się dok. techniczną oraz przepisami bhp w celu prawidłowego wykonywania i nadzorowania prac i procesów technologicznych stosowanych w gospodarce leśnej (92,86%).

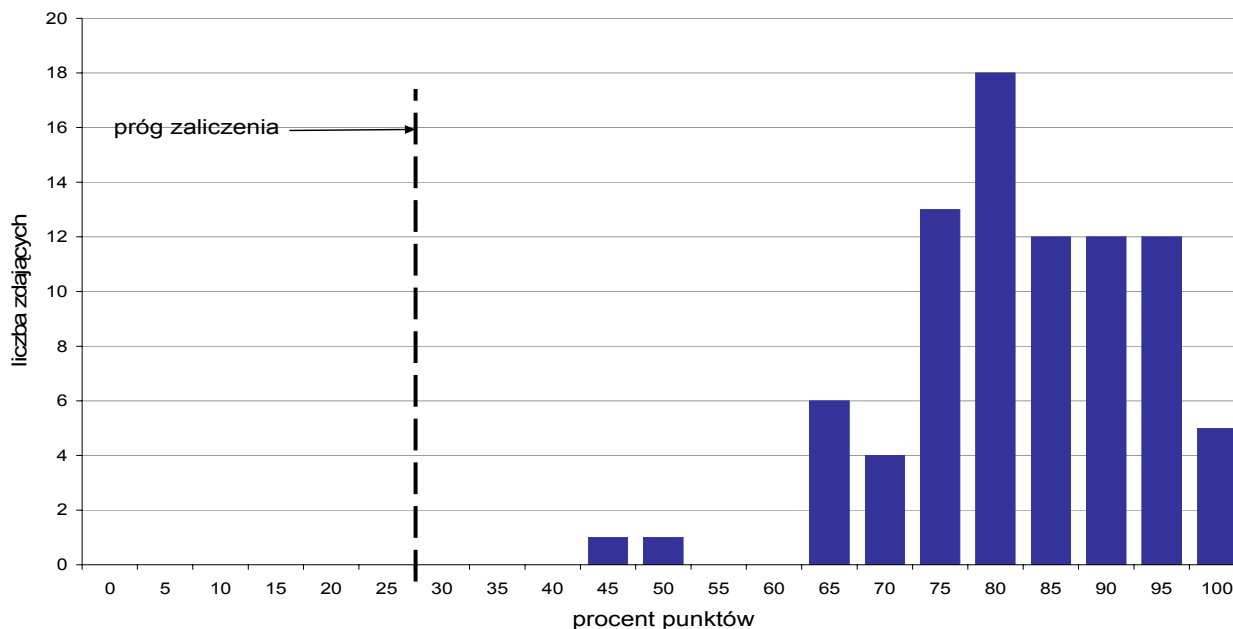
Najwięcej trudności sprawiły absolwentom zadania sprawdzające opanowanie umiejętności:

- 3.1 - przewidywać zagrożenia dla życia i zdrowia oraz środowiska, występujące podczas wykonywania prac leśnych (20,24%),
- 2.5 - sporządzać podstawową dokumentację w postaci raportów, harmonogramów, rozliczeń zużytych materiałów lub godzin pracy pracowników (46,83%).
- 2.4 - wykonywać podstawowe pomiary geodezyjne, nanosić pomiary granic działek na mapy leśne, rejestrować powierzchnie zdarzeń losowych (np. obszar wiatrolomów) (48,21%).

Analiza wyników części II etapu pisemnego

Tabela 4. Podstawowe dane statystyczne wyników egzaminu - część II etapu pisemnego

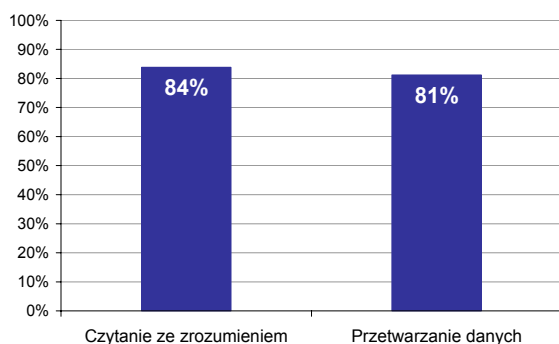
Zasięg	Liczba zdających	Średnia łatwość zadań	Średni wynik	Modalna	Najwyższy wynik	Najniższy wynik	Rozstęp	Odchylenie standardowe
Województwo lubelskie	84	0,8	16,5	16	20	9	11	2,2



Wykres 4. Rozkład wyników części II etapu pisemnego

W części II etapu pisemnego zdający uzyskiwali przeciętnie 16,5 punktów, rozwiązując poprawnie średnio 82,5% zadań testowych. Najczęściej powtarzał się wynik 16 punktów (Tabela 4).

Próg zaliczenia na poziomie co najmniej 30%, wynoszący 6 punktów dla części II etapu pisemnego, przekroczyły 84 osoby czyli 100% zdających. Najwyższy wynik - 20 punktów (100%) uzyskało 5 zdających, a najniższy 9 punktów (45%) - 1 zdający (Wykres 4).



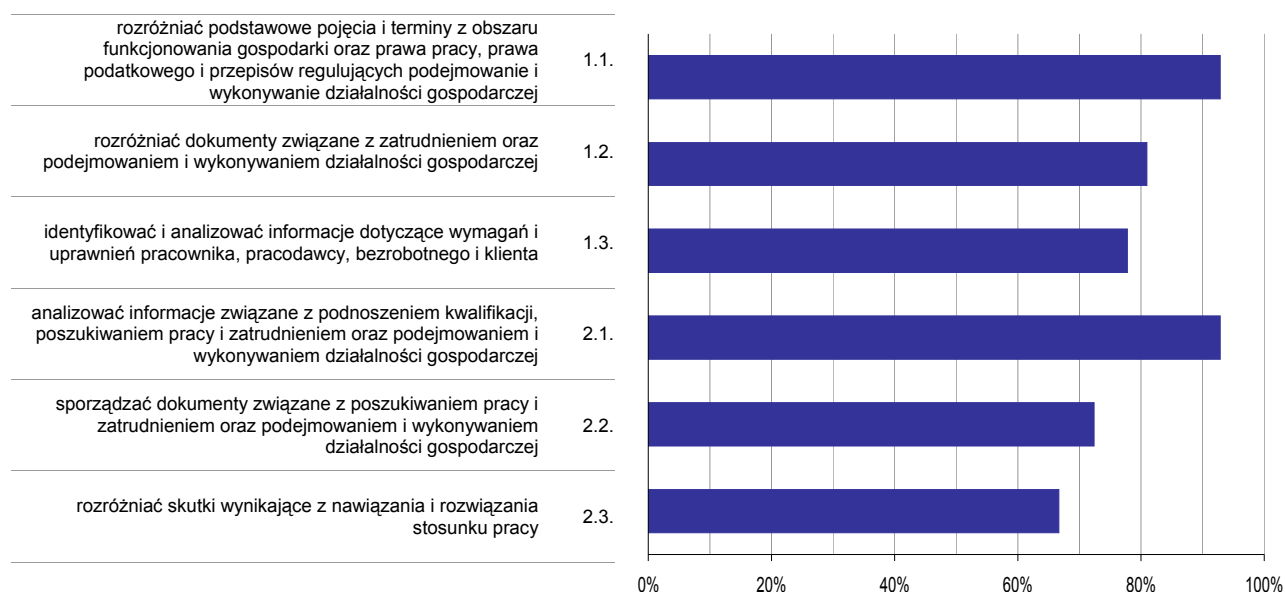
Wykres 5. Poziom spełnienia wymagań egzaminacyjnych w obszarach

Absolwenci zdający część II etapu pisemnego najlepiej opanowali wiedzę i umiejętności z obszaru czytanie ze zrozumieniem. Rozwiązali poprawnie w tym obszarze średnio 84% zadań.

Nieco trudniejsze były zadania z obszaru przetwarzanie danych liczbowych i operacyjnych, w którym średni poziom spełnienia wymagań egzaminacyjnych wyniósł 81%.

Poniższy wykres obrazuje, w jakim stopniu absolwenci zdający część II etapu pisemnego spełnili wymagania określone w standardzie wymagań egzaminacyjnych.

Umiejętności:



Wykres 6. Poziom opanowania umiejętności określonych w standardzie wymagań egzaminacyjnych

Zdający część II etapu pisemnego egzaminu najlepiej opanowali umiejętności:

- 2.1 - analizować informacje związane z podnoszeniem kwalifikacji, poszukiwaniem pracy i zatrudnieniem oraz podejmowaniem i wykonywaniem działalności gospodarczej (92,86%),
- 1.1 - rozróżniać podstawowe pojęcia i terminy z obszaru funkcjonowania gospodarki oraz prawa pracy, prawa podatkowego i przepisów regulujących podejmowanie i wykonywanie działalności gospodarczej (92,86%).

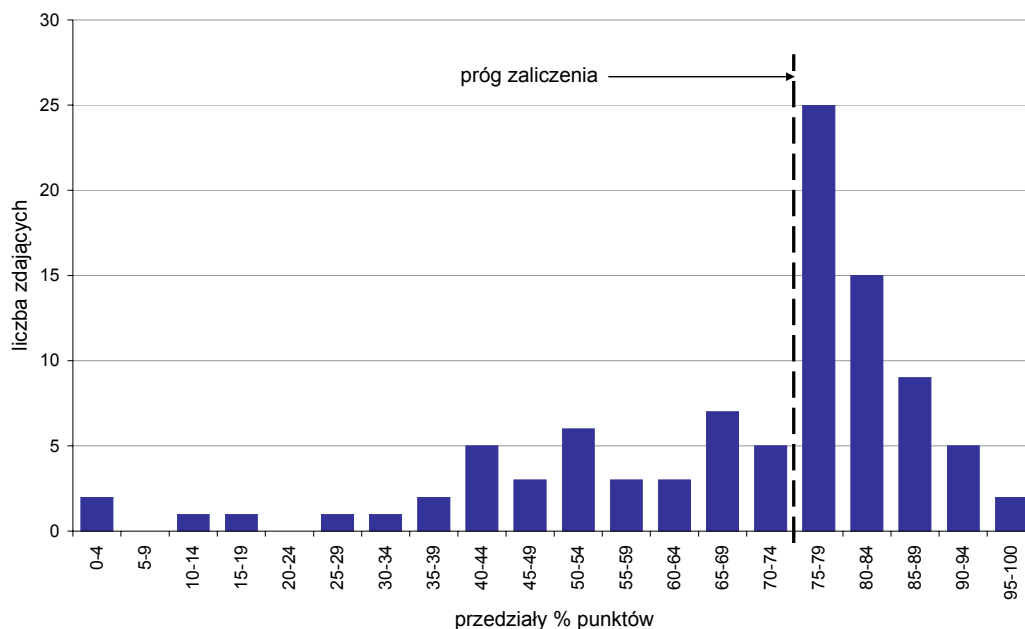
Najwięcej trudności sprawiły absolwentom zadania sprawdzające opanowanie umiejętności:

- 2.3 - rozróżniać skutki wynikające z nawiązania i rozwiązania stosunku pracy (66,67%),
- 2.2 - sporządzać dokumenty związane z poszukiwaniem pracy i zatrudnieniem oraz podejmowaniem i wykonywaniem działalności gospodarczej (72,38%).

Analiza wyników etapu praktycznego

Tabela 5. Podstawowe dane statystyczne wyników egzaminu - etap praktyczny

Zasięg	Liczba zdających	Średni wynik	Modalna	Najwyższy wynik	Najniższy wynik	Odchylenie standardowe
Województwo lubelskie	96	68,3%	75,0%	100,0%	0,0%	20,4%



Wykres 7. Rozkład wyników etapu praktycznego

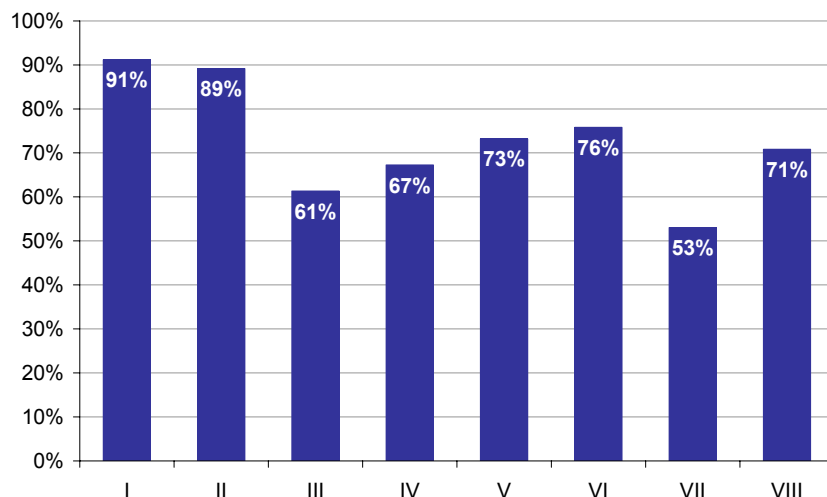
Absolwenci, którzy przystąpili do etapu praktycznego egzaminu zawodowego uzyskali średnio 68,3% punktów. Najczęściej powtarzał się wynik 75% punktów (Tabela 5).

Próg zaliczenia etapu praktycznego określony na poziomie co najmniej 75% punktów możliwych do uzyskania przekroczyło 56 absolwentów, co stanowi 58,33% zdających etap praktyczny. Najwyższy wynik - 100% punktów uzyskał 1 zdający, a najniższy 0% punktów - 2 zdających (Wykres 7).

Prace egzaminacyjne sprawdzane i oceniane były przez zewnętrznych egzaminatorów zgodnie z ustalonymi centralnie kryteriami oceniania.

W pracy egzaminacyjnej ocenie podlegały:

- I Tytuł pracy egzaminacyjnej
- II Założenia do projektu realizacji prac
- III Wybór docelowego TSL: skład gatunkowy, formy zmieszania, obliczenie powierzchni
- IV Zapotrzebowanie na materiał sadzeniowy i wykaz prac związanych z hodowlą lasu
- V Szkic zalesianej powierzchni
- VI Wykaz i terminy prac związanych z zalesieniem i ochroną lasu
- VII Kosztorys zaplanowanych prac
- VIII Praca egzaminacyjna jako całość



Wykres 8. Poziom spełnienia wymagań egzaminacyjnych w poszczególnych elementach pracy egzaminacyjnej

Absolwenci zdający etap praktyczny egzaminu najlepiej radzili sobie z opracowaniem następujących elementów pracy egzaminacyjnej:

- Tytuł pracy egzaminacyjnej (element I),
- Założenia do projektu realizacji prac (element II).

Najtrudniejsze okazały się dla nich elementy:

- Kosztorys zaplanowanych prac (element VII),
- Wybór docelowego TSL: skład gatunkowy, formy zmieszania, obliczenie powierzchni (element III).

