

ANALIZA WYNIKÓW OKE W KRAKOWIE – WOJEWÓDZTWO LUBELSKIE**Do egzaminu zgłoszonych zostało: 374****Przystąpiło łącznie: 314**

ZASIĘG	ETAP PISEMNY		ETAP PRAKTYCZNY		DYPLOM POTWIERDZAJĄCY KWALIFIKACJE ZAWODOWE
	przystąpiło	zdało	przystąpiło	zdało	otrzymało
WOJ. LUBELSKIE	263	235 89,4%	313	231 73,8%	183 69,8%

Tabela 1. Wyniki egzaminu potwierdzającego kwalifikacje zawodowe z podziałem na typy szkół

Typ szkoły	Etap pisemny			Etap praktyczny			Dyplom	
	Przystąpiło	Zdało	Zdało %	Przystąpiło	Zdało	Zdało %	Otrzymało	Otrzymało %
Technikum	0			7	4	57,1	0	0,0
Szkoła Policealna	263	235	89,4	306	227	74,2	183	69,8
Technikum Uzupełniające	0			0				

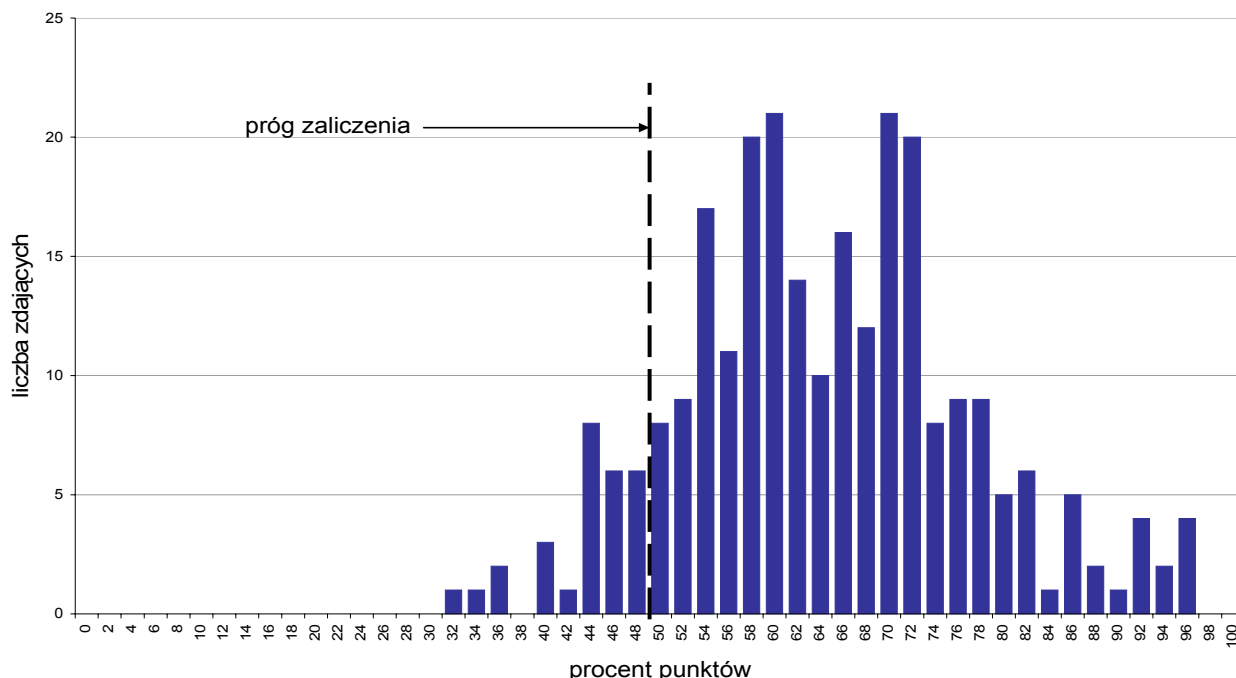
Tabela 2. Wyniki egzaminu potwierdzającego kwalifikacje zawodowe z podziałem na szkoły publiczne i niepubliczne

Typ szkoły	Etap pisemny			Etap praktyczny			Dyplom	
	Przystąpiło	Zdało	Zdało %	Przystąpiło	Zdało	Zdało %	Otrzymało	Otrzymało %
Publiczna	67	56	83,6	87	68	78,2	47	71,2
Niepubliczna	196	179	91,3	226	163	72,1	136	69,4

Analiza wyników części I etapu pisemnego

Tabela 3. Podstawowe dane statystyczne wyników egzaminu - część I etapu pisemnego

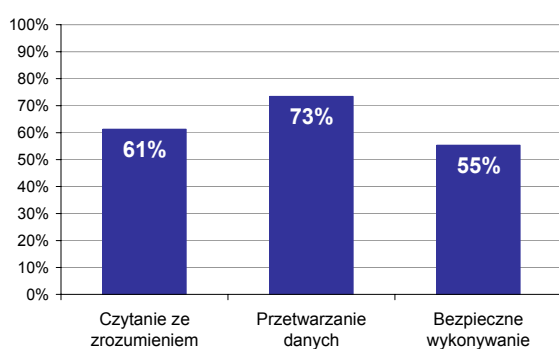
Zasięg	Liczba zdających	Średnia łatwość zadań	Średni wynik	Modalna	Najwyższy wynik	Najniższy wynik	Rozstęp	Odchylenie standardowe
Województwo lubelskie	263	0,6	32,2	35	48	16	32	6,3



Wykres 1. Rozkład wyników części I etapu pisemnego

W części I etapu pisemnego zdający uzyskiwali przeciętnie 32,2 punkty, rozwiązując poprawnie średnio 64,4% zadań testowych. Najczęściej powtarzał się wynik 35 punktów (Tabela 3).

Próg zaliczenia na poziomie co najmniej 50%, wynoszący 25 punktów dla części I etapu pisemnego, przekroczyło 235 osób czyli 89,35% zdających. Najwyższy wynik - 48 punktów (96%) uzyskało 4 zdających, a najniższy 16 punktów (32%) - 1 zdający (Wykres 1).



Wykres 2. Poziom spełnienia wymagań egzaminacyjnych w obszarach

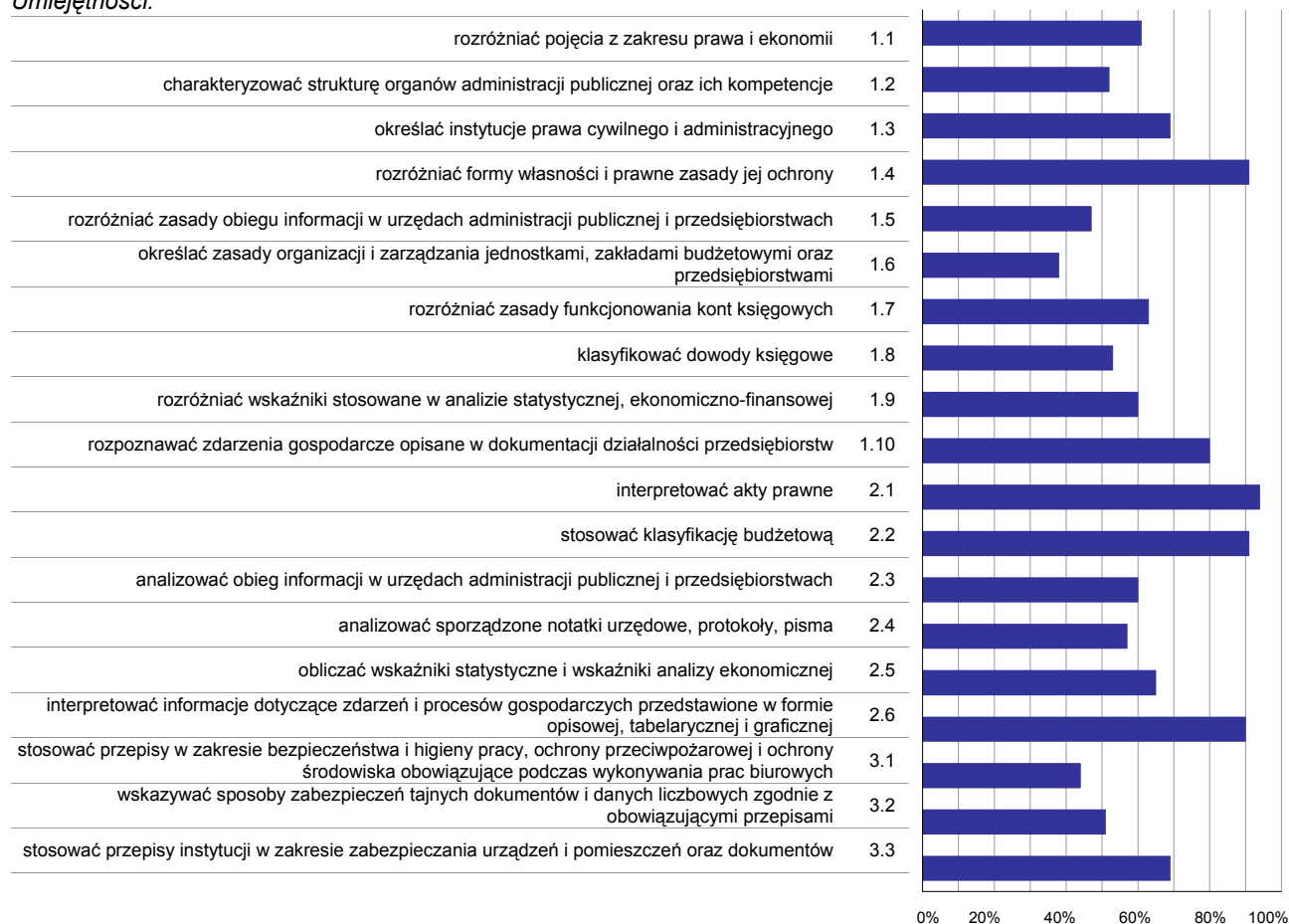
Absolwenci zdający część I etapu pisemnego najlepiej opanowali wiedzę i umiejętności z obszaru przetwarzanie danych liczbowych i operacyjnych. Rozwiązali poprawnie w tym obszarze średnio 73% zadań.

Nieco trudniejsze były zadania z obszaru czytanie ze zrozumieniem, w którym średni poziom spełnienia wymagań egzaminacyjnych wyniósł 61%.

Najtrudniejsze okazały się zadania z obszaru bezpieczne wykonywanie zadań zawodowych. Zdający rozwiązyali w tym obszarze średnio 55% zadań.

Wykres 3 ilustruje stopień opanowania przez absolwentów poszczególnych wymagań egzaminacyjnych dla zawodu *technik administracji* w części I etapu pisemnego.

Umiejętności:



Wykres 3. Poziom opanowania umiejętności określonych w standardzie wymagań egzaminacyjnych

Zdający część I etapu pisemnego egzaminu najlepiej opanowali umiejętności:

- 2.1 - interpretować akty prawne (93,54%),
- 1.4 - rozdzielać formy własności i prawne zasady jej ochrony (91,25%).
- 2.2 - stosować klasyfikację budżetową (90,87%).

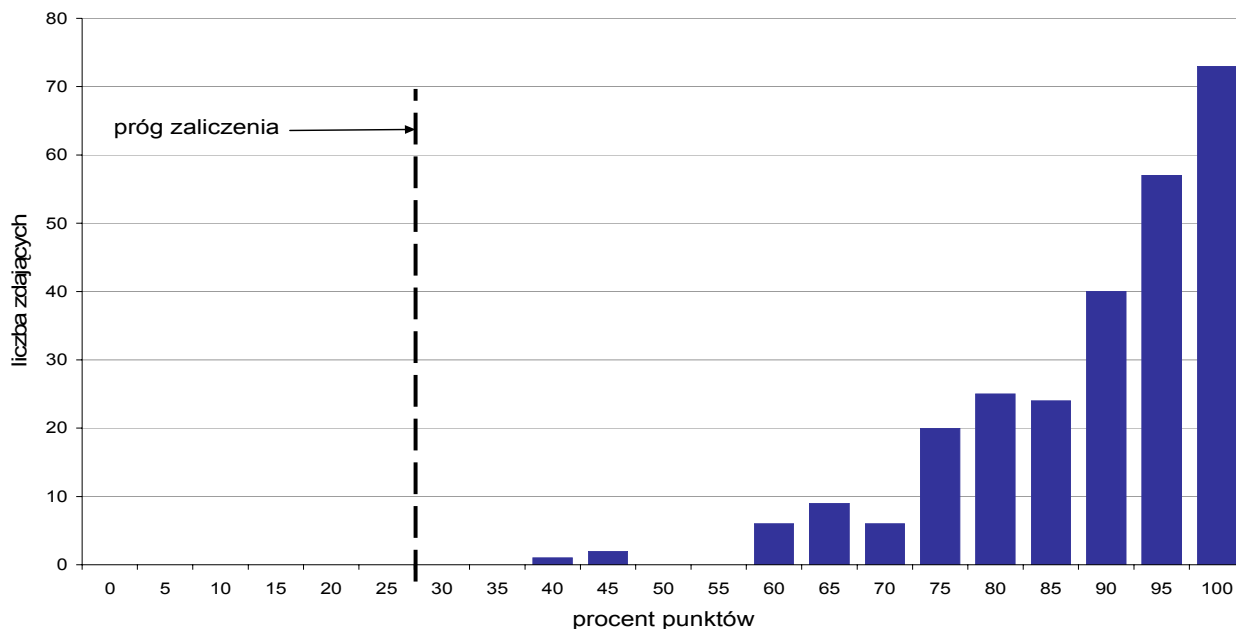
Najwięcej trudności sprawiły absolwentom zadania sprawdzające opanowanie umiejętności:

- 1.6 - określać zasady organizacji i zarządzania jednostkami, zakładami budżetowymi oraz przedsiębiorstwami (38,4%),
- 3.1 - stosować przepisy w zakresie bezpieczeństwa i higieny pracy, ochrony przeciwpożarowej i ochrony środowiska obowiązujące podczas wykonywania prac biurowych (44,3%).
- 1.5 - rozdzielać zasady obiegu informacji w urzędach administracji publicznej i przedsiębiorstwach (47,15%).

Analiza wyników części II etapu pisemnego

Tabela 4. Podstawowe dane statystyczne wyników egzaminu - część II etapu pisemnego

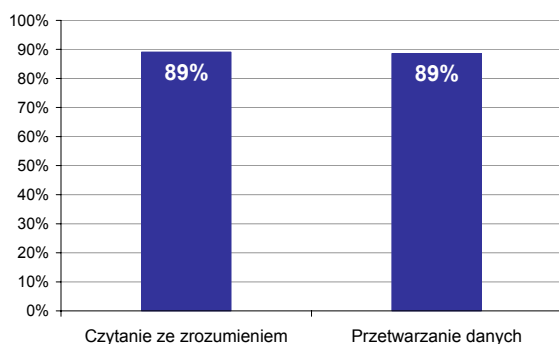
Zasięg	Liczba zdających	Średnia łatwość zadań	Średni wynik	Modalna	Najwyższy wynik	Najniższy wynik	Rozstęp	Odchylenie standardowe
Województwo lubelskie	263	0,9	17,8	20	20	8	12	2,3



Wykres 4. Rozkład wyników części II etapu pisemnego

W części II etapu pisemnego zdający uzyskiwali przeciętnie 17,8 punktów, rozwiązując poprawnie średnio 89% zadań testowych. Najczęściej powtarzał się wynik 20 punktów (Tabela 4).

Próg zaliczenia na poziomie co najmniej 30%, wynoszący 6 punktów dla części II etapu pisemnego, przekroczyły 263 osoby czyli 100% zdających. Najwyższy wynik - 20 punktów (100%) uzyskało 73 zdających, a najniższy 8 punktów (40%) - 1 zdający (Wykres 4).

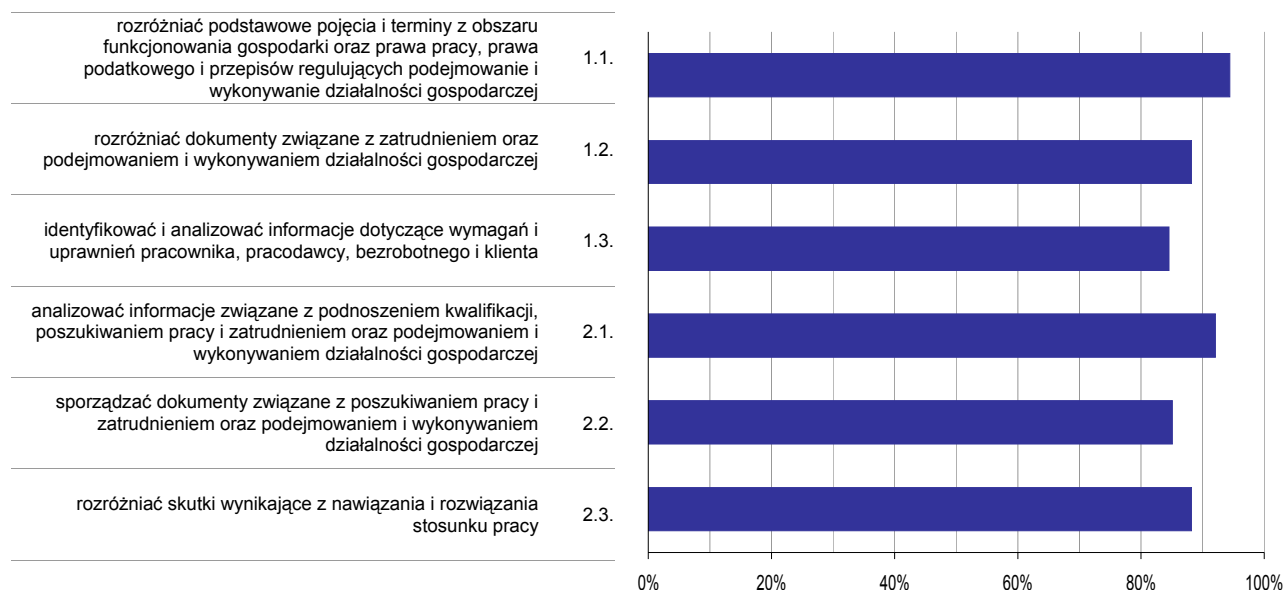


Wykres 5. Poziom spełnienia wymagań egzaminacyjnych w obszarach

Absolwenci zdający część II etapu pisemnego w takim samym stopniu opanowali wiedzę i umiejętności w obu obszarach. (czytanie ze zrozumieniem i przetwarzanie danych liczbowych i operacyjnych). Rozwiązali poprawnie średnio 89% zadań.

Poniższy wykres obrazuje, w jakim stopniu absolwenci zdający część II etapu pisemnego spełnili wymagania określone w standardzie wymagań egzaminacyjnych.

Umiejętności:



Wykres 6. Poziom opanowania umiejętności określonych w standardzie wymagań egzaminacyjnych

Zdający część II etapu pisemnego egzaminu najlepiej opanowali umiejętności:

- 1.1 - rozróżniać podstawowe pojęcia i terminy z obszaru funkcjonowania gospodarki oraz prawa pracy, prawa podatkowego i przepisów regulujących podejmowanie i wykonywanie działalności gospodarczej (94,42%),
- 2.1 - analizować informacje związane z podnoszeniem kwalifikacji, poszukiwaniem pracy i zatrudnieniem oraz podejmowaniem i wykonywaniem działalności gospodarczej (92,09%).

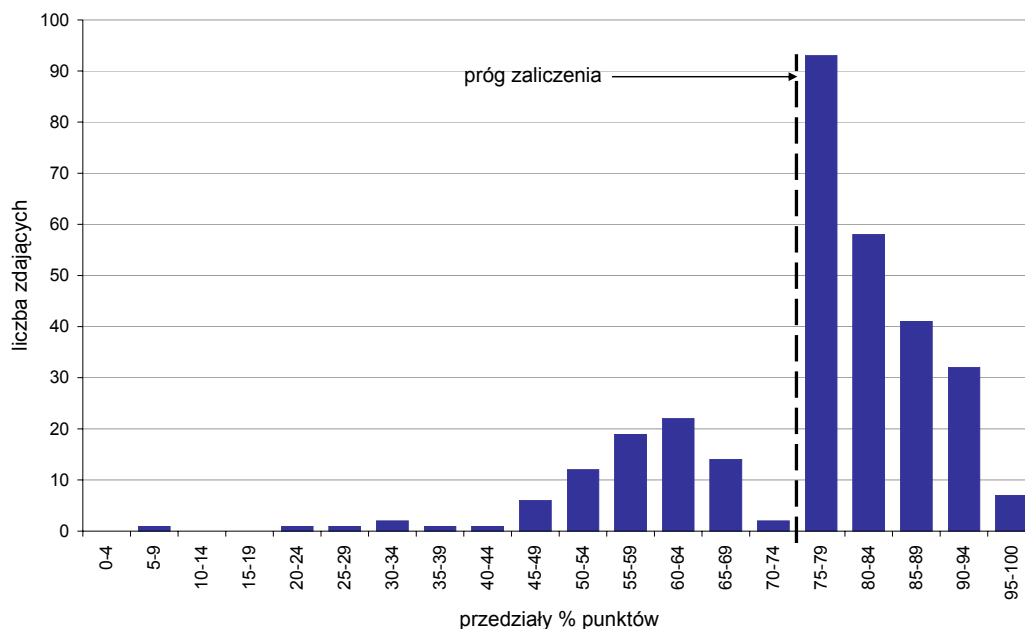
Najwięcej trudności sprawiły absolwentom zadania sprawdzające opanowanie umiejętności:

- 1.3 - identyfikować i analizować informacje dotyczące wymagań i uprawnień pracownika, pracodawcy, bezrobotnego i klienta (84,54%),
- 2.2 - sporządzać dokumenty związane z poszukiwaniem pracy i zatrudnieniem oraz podejmowaniem i wykonywaniem działalności gospodarczej (85,1%).

Analiza wyników etapu praktycznego

Tabela 5. Podstawowe dane statystyczne wyników egzaminu - etap praktyczny

Zasięg	Liczba zdających	Średni wynik	Modalna	Najwyższy wynik	Najniższy wynik	Odchylenie standardowe
Województwo lubelskie	313	75,6%	75,0%	99,0%	6,0%	13,8%



Wykres 7. Rozkład wyników etapu praktycznego

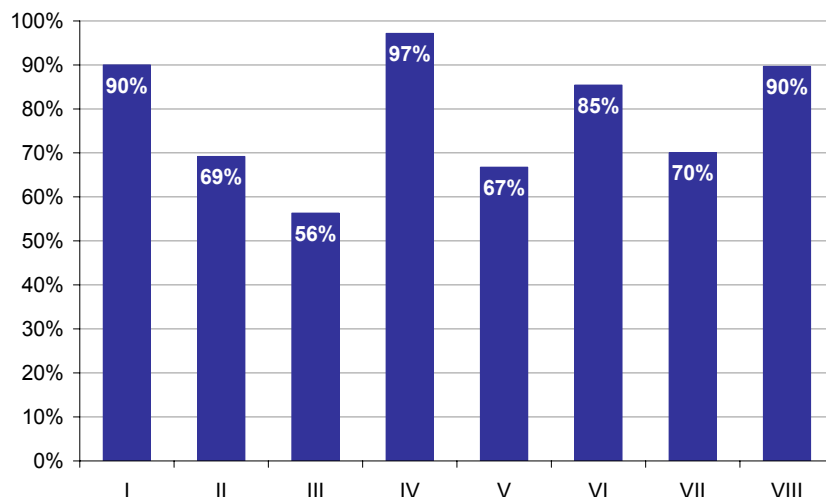
Absolwenci, którzy przystąpili do etapu praktycznego egzaminu zawodowego uzyskali średnio 75,6% punktów. Najczęściej powtarzał się wynik 75% punktów (Tabela 5).

Próg zaliczenia etapu praktycznego określony na poziomie co najmniej 75% punktów możliwych do uzyskania przekroczyło 231 absolwentów, co stanowi 73,8% zdających etap praktyczny. Najwyższy wynik - 99% punktów uzyskało 2 zdających, a najniższy 6% punktów - 1 zdający (Wykres 7).

Prace egzaminacyjne sprawdzane i oceniane były przez zewnętrznych egzaminatorów zgodnie z ustalonymi centralnie kryteriami oceniania.

W pracy egzaminacyjnej ocenie podlegały:

- I Tytuł pracy egzaminacyjnej
- II Założenia do projektu realizacji prac
- III Wykaz czynności związanych z przyjęciem formularza zgłoszenia i zameldowania na pobyt stały
- IV Wykaz dokumentów niezbędnych do zameldowania na pobyt stały
- V Ocena poprawności wypełnienia formularza zgłoszenia. Ocena kompletności złożonych dokumentów
- VI Komplet wypełnionych dokumentów dotyczących zameldowania na pobyt stały
- VII Wykaz sprzętu technicznego i materiałów biurowych
- VIII Praca egzaminacyjna jako całość



Wykres 8. Poziom spełnienia wymagań egzaminacyjnych w poszczególnych elementach pracy egzaminacyjnej

Absolwenci zdający etap praktyczny egzaminu najlepiej radzili sobie z opracowaniem następujących elementów pracy egzaminacyjnej:

- Wykaz dokumentów niezbędnych do zameldowania na pobyt stały (element IV),
- Tytuł pracy egzaminacyjnej (element I).

Najtrudniejsze okazały się dla nich elementy:

- Wykaz czynności związanych z przyjęciem formularza zgłoszenia i zameldowania na pobyt stały (element III),
- Ocena poprawności wypełnienia formularza zgłoszenia. Ocena kompletności złożonych dokumentów (element V).