

ANALIZA WYNIKÓW OKE W KRAKOWIE – WOJEWÓDZTWO LUBELSKIE**Do egzaminu zgłoszonych zostało: 169****Przystąpiło łącznie: 131**

ZASIĘG	ETAP PISEMNY		ETAP PRAKTYCZNY		DYPLOM POTWIERDZAJĄCY KWALIFIKACJE ZAWODOWE
	przystąpiło	zdało	przystąpiło	zdało	otrzymało
WOJ. LUBELSKIE	119	76 63,9%	127	81 63,8%	63 54,8%

Tabela 1. Wyniki egzaminu potwierdzającego kwalifikacje zawodowe z podziałem na typy szkół

Typ szkoły	Etap pisemny			Etap praktyczny			Dyplom	
	Przystąpiło	Zdało	Zdało %	Przystąpiło	Zdało	Zdało %	Otrzymało	Otrzymało %
Technikum	0			0				
Szkoła Policealna	119	76	63,9	127	81	63,8	63	54,8
Technikum Uzupełniające	0			0				

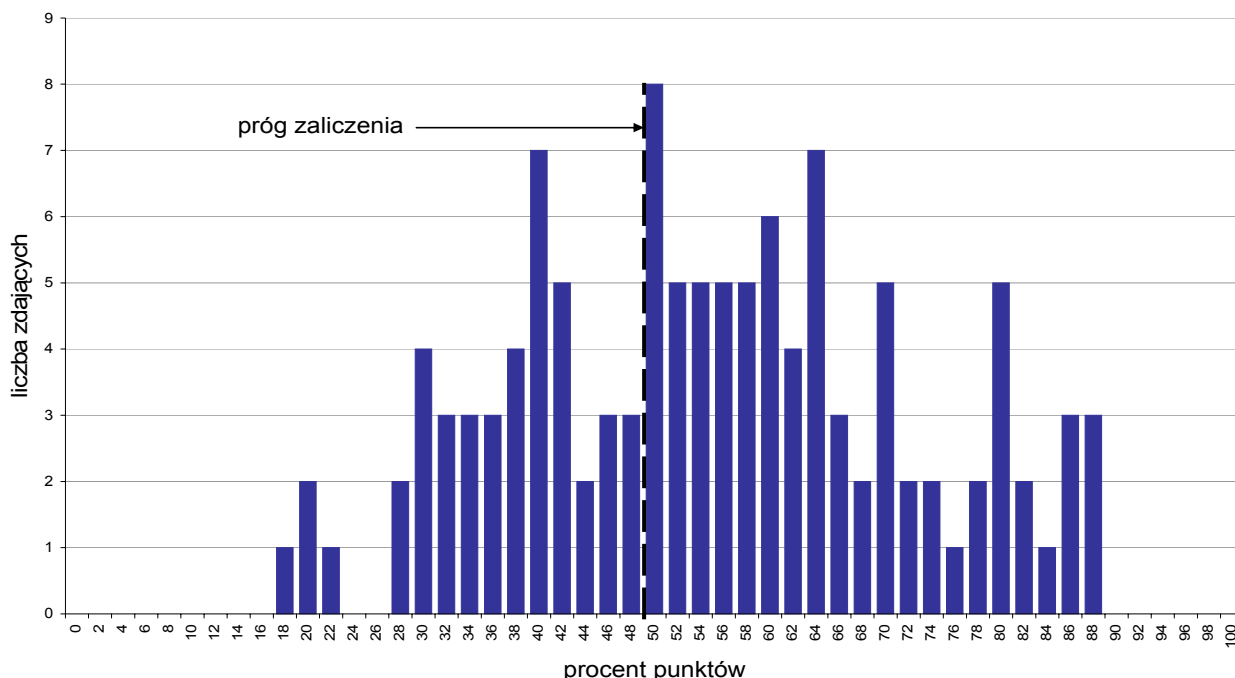
Tabela 2. Wyniki egzaminu potwierdzającego kwalifikacje zawodowe z podziałem na szkoły publiczne i niepubliczne

Typ szkoły	Etap pisemny			Etap praktyczny			Dyplom	
	Przystąpiło	Zdało	Zdało %	Przystąpiło	Zdało	Zdało %	Otrzymało	Otrzymało %
Publiczna	83	50	60,2	92	59	64,1	42	52,5
Niepubliczna	36	26	72,2	35	22	62,9	21	60,0

Analiza wyników części I etapu pisemnego

Tabela 3. Podstawowe dane statystyczne wyników egzaminu - część I etapu pisemnego

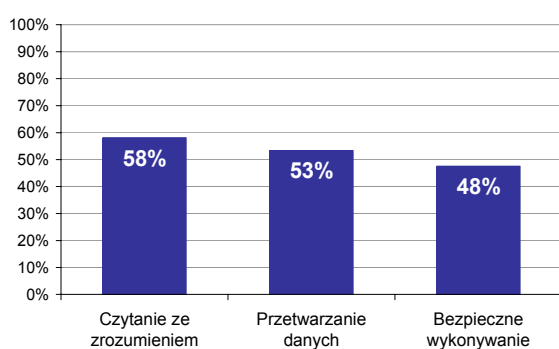
Zasięg	Liczba zdających	Średnia łatwość zadań	Średni wynik	Modalna	Najwyższy wynik	Najniższy wynik	Rozstęp	Odchylenie standardowe
Województwo lubelskie	119	0,5	27,3	25	44	9	35	8,5



Wykres 1. Rozkład wyników części I etapu pisemnego

W części I etapu pisemnego zdający uzyskiwali przeciętnie 27,3 punkty, rozwiązując poprawnie średnio 54,6% zadań testowych. Najczęściej powtarzał się wynik 25 punktów (Tabela 3).

Próg zaliczenia na poziomie co najmniej 50%, wynoszący 25 punktów dla części I etapu pisemnego, przekroczyło 76 osób czyli 63,87% zdających. Najwyższy wynik - 44 punkty (88%) uzyskało 3 zdających, a najniższy 9 punktów (18%) - 1 zdający (Wykres 1).



Wykres 2. Poziom spełnienia wymagań egzaminacyjnych w obszarach

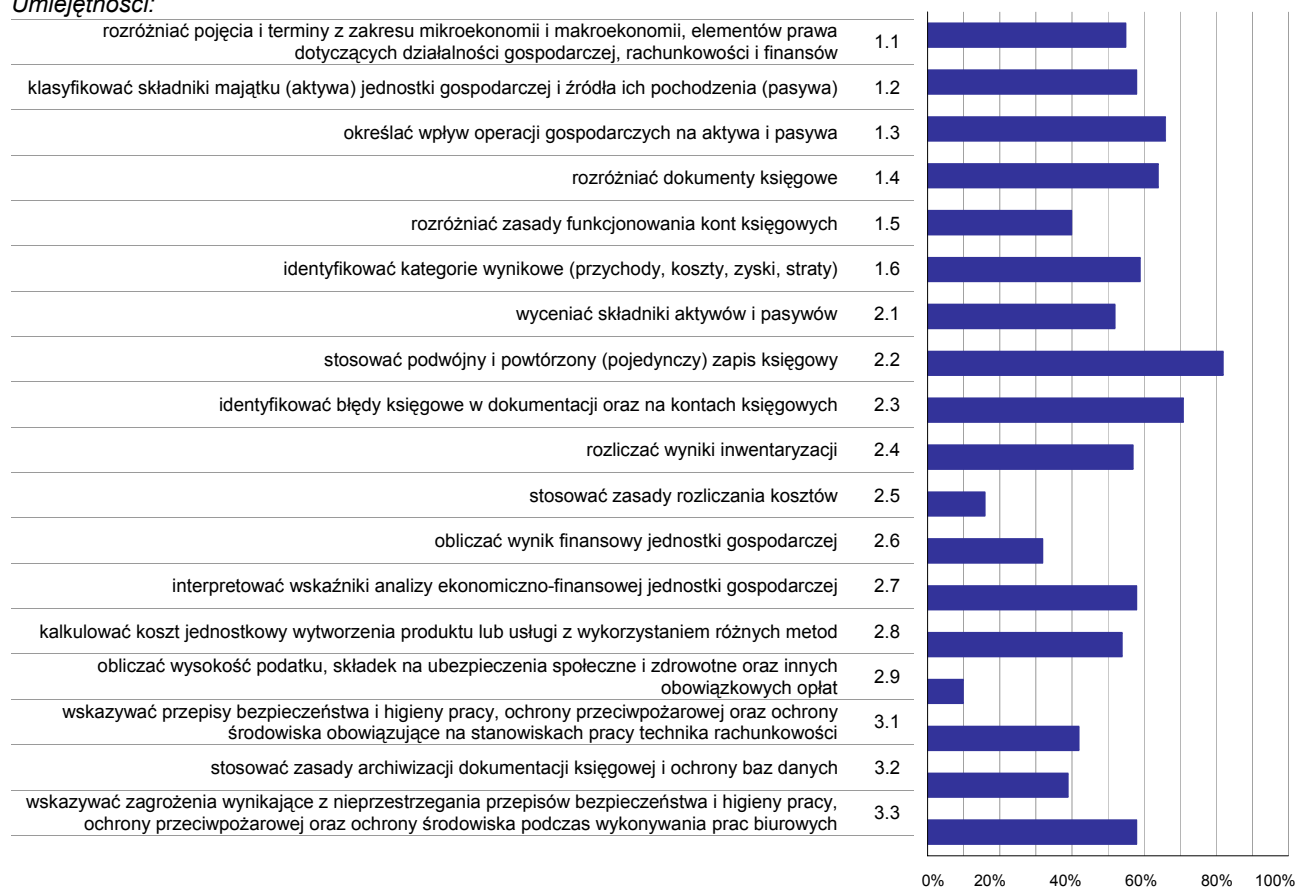
Absolwenci zdający część I etapu pisemnego najlepiej opanowali wiedzę i umiejętności z obszaru czytanie ze zrozumieniem. Rozwiązali poprawnie w tym obszarze średnio 58% zadań.

Nieco trudniejsze były zadania z obszaru przetwarzanie danych liczbowych i operacyjnych, w którym średni poziom spełnienia wymagań egzaminacyjnych wyniósł 53%.

Najtrudniejsze okazały się zadania z obszaru bezpieczne wykonywanie zadań zawodowych. Zdający rozwiązyali w tym obszarze średnio 48% zadań.

Wykres 3 ilustruje stopień opanowania przez absolwentów poszczególnych wymagań egzaminacyjnych dla zawodu *technik rachunkowości* w części I etapu pisemnego.

Umiejętności:



Wykres 3. Poziom opanowania umiejętności określonych w standardzie wymagań egzaminacyjnych

Zdający część I etapu pisemnego egzaminu najlepiej opanowali umiejętności:

- 2.2 - stosować podwójny i powtórzony (pojedynczy) zapis księgowy (81,93%),
- 2.3 - identyfikować błędy księgowe w dokumentacji oraz na kontach księgowych (70,59%).
- 1.3 - określać wpływ operacji gospodarczych na aktywa i pasywa (65,97%).

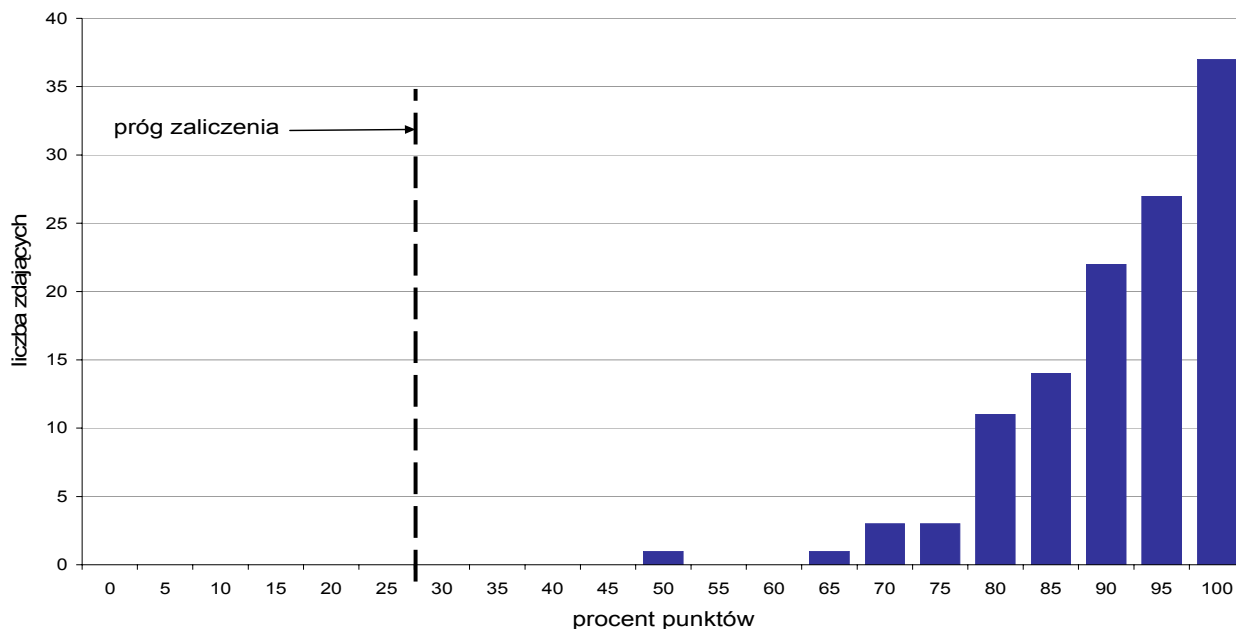
Najwięcej trudności sprawiły absolwentom zadania sprawdzające opanowanie umiejętności:

- 2.9 - obliczać wysokość podatku, składek na ubezpieczenia społeczne i zdrowotne oraz innych obowiązkowych opłat (10,08%),
- 2.5 - stosować zasady rozliczania kosztów (15,97%).
- 2.6 - obliczać wynik finansowy jednostki gospodarczej (32,35%).

Analiza wyników części II etapu pisemnego

Tabela 4. Podstawowe dane statystyczne wyników egzaminu - część II etapu pisemnego

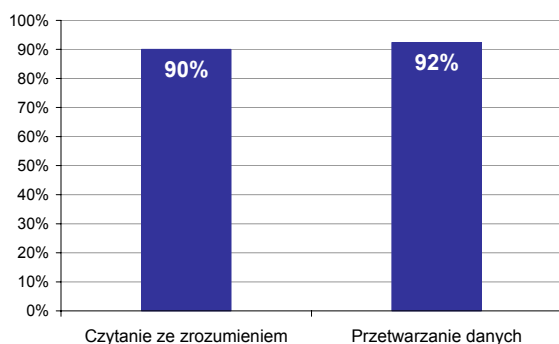
Zasięg	Liczba zdających	Średnia łatwość zadań	Średni wynik	Modalna	Najwyższy wynik	Najniższy wynik	Rozstęp	Odchylenie standardowe
Województwo lubelskie	119	0,9	18,3	20	20	10	10	1,8



Wykres 4. Rozkład wyników części II etapu pisemnego

W części II etapu pisemnego zdający uzyskiwali przeciętnie 18,3 punkty, rozwiązując poprawnie średnio 91,5% zadań testowych. Najczęściej powtarzał się wynik 20 punktów (Tabela 4).

Próg zaliczenia na poziomie co najmniej 30%, wynoszący 6 punktów dla części II etapu pisemnego, przekroczyło 119 osób czyli 100% zdających. Najwyższy wynik - 20 punktów (100%) uzyskało 37 zdających, a najniższy 10 punktów (50%) - 1 zdający (Wykres 4).



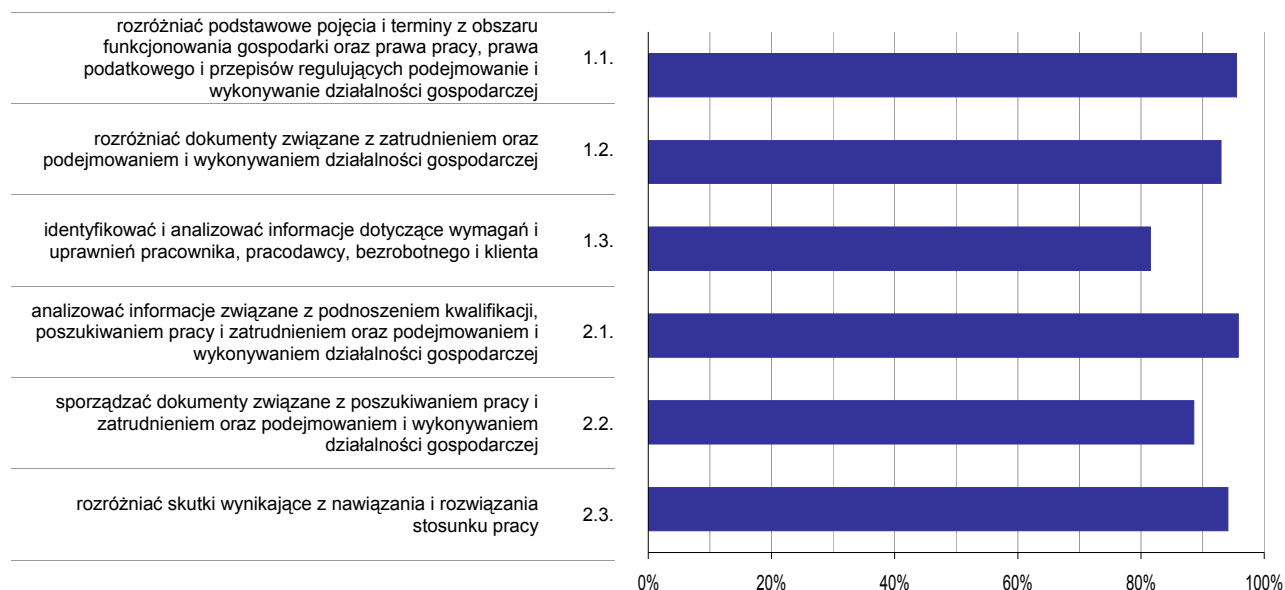
Wykres 5. Poziom spełnienia wymagań egzaminacyjnych w obszarach

Absolwenci zdający część II etapu pisemnego najlepiej opanowali wiedzę i umiejętności z obszaru przetwarzanie danych liczbowych i operacyjnych. Rozwiązali poprawnie w tym obszarze średnio 92% zadań.

Nieco trudniejsze były zadania z obszaru czytanie ze zrozumieniem, w którym średni poziom spełnienia wymagań egzaminacyjnych wyniósł 90%.

Poniższy wykres obrazuje, w jakim stopniu absolwenci zdający część II etapu pisemnego spełnili wymagania określone w standardzie wymagań egzaminacyjnych.

Umiejętności:



Wykres 6. Poziom opanowania umiejętności określonych w standardzie wymagań egzaminacyjnych

Zdający część II etapu pisemnego egzaminu najlepiej opanowali umiejętności:

- 2.1 - analizować informacje związane z podnoszeniem kwalifikacji, poszukiwaniem pracy i zatrudnieniem oraz podejmowaniem i wykonywaniem działalności gospodarczej (95,8%),
- 1.1 - rozróżniać podstawowe pojęcia i terminy z obszaru funkcjonowania gospodarki oraz prawa pracy, prawa podatkowego i przepisów regulujących podejmowanie i wykonywanie działalności gospodarczej (95,52%).

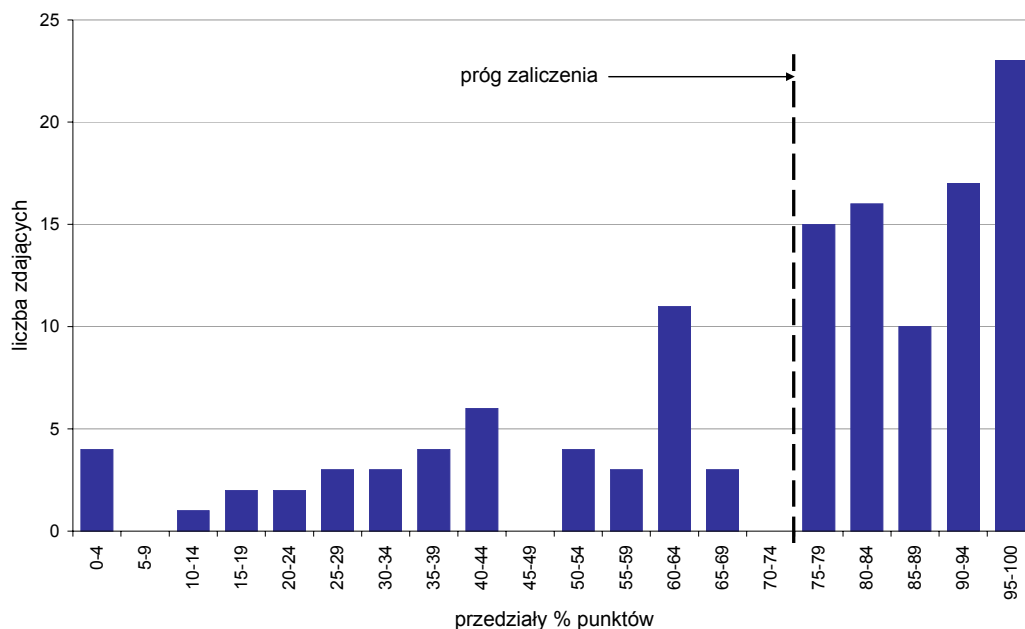
Najwięcej trudności sprawiły absolwentom zadania sprawdzające opanowanie umiejętności:

- 1.3 - identyfikować i analizować informacje dotyczące wymagań i uprawnień pracownika, pracodawcy, bezrobotnego i klienta (81,51%),
- 2.2 - sporządzać dokumenty związane z poszukiwaniem pracy i zatrudnieniem oraz podejmowaniem i wykonywaniem działalności gospodarczej (88,57%).

Analiza wyników etapu praktycznego

Tabela 5. Podstawowe dane statystyczne wyników egzaminu - etap praktyczny

Zasięg	Liczba zdających	Średni wynik	Modalna	Najwyższy wynik	Najniższy wynik	Odchylenie standardowe
Województwo lubelskie	127	71,4%	77,0%	100,0%	0,0%	26,0%



Wykres 7. Rozkład wyników etapu praktycznego

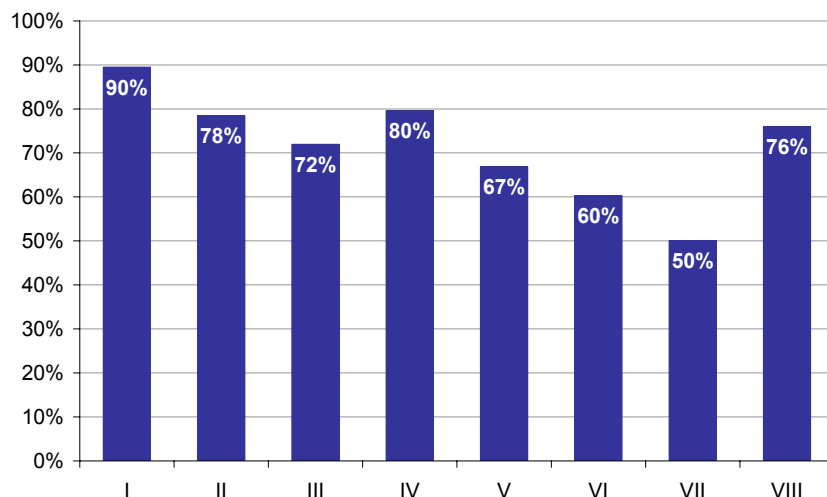
Absolwenci, którzy przystąpili do etapu praktycznego egzaminu zawodowego uzyskali średnio 71,4% punktów. Najczęściej powtarzał się wynik 77% punktów (Tabela 5).

Próg zaliczenia etapu praktycznego określony na poziomie co najmniej 75% punktów możliwych do uzyskania przekroczyło 81 absolwentów, co stanowi 63,78% zdających etap praktyczny. Najwyższy wynik - 100% punktów uzyskał 1 zdający, a najniższy 0% punktów - 4 zdających (Wykres 7).

Prace egzaminacyjne sprawdzane i oceniane były przez zewnętrznych egzaminatorów zgodnie z ustalonymi centralnie kryteriami oceniania.

W pracy egzaminacyjnej ocenie podlegały:

- I Tytuł pracy egzaminacyjnej
- II Założenia do projektu realizacji prac
- III Wykaz prac związanych z ewidencją operacji gospodarczych
- IV Wykaz i dekrety operacji gospodarczych za maj 2008 roku
- V Ewidencja operacji gospodarczych w programie finansowo-księgowym
- VI Wykaz prac związanych ze sporządzeniem bilansu zamknięcia oraz sporządzenie bilansu
- VII Sporządzona analiza i ocena płynności finansowej hurtowni lub przedsiębiorstwa
- VIII Praca egzaminacyjna jako całość



Wykres 8. Poziom spełnienia wymagań egzaminacyjnych w poszczególnych elementach pracy egzaminacyjnej

Absolwenci zdający etap praktyczny egzaminu najlepiej radzili sobie z opracowaniem następujących elementów pracy egzaminacyjnej:

- Tytuł pracy egzaminacyjnej (element I),
- Wykaz i dekretacja operacji gospodarczych za maj 2008 roku (element IV).

Najtrudniejsze okazały się dla nich elementy:

- Sporządzona analiza i ocena płynności finansowej hurtowni lub przedsiębiorstwa (element VII),
- Wykaz prac związanych ze sporządzeniem bilansu zamknięcia oraz sporządzenie bilansu (element VI).