

**ANALIZA WYNIKÓW OKE W KRAKOWIE – WOJEWÓDZTWO MAŁOPOLSKIE****Do egzaminu zgłoszonych zostało: 923****Przystąpiło łącznie: 853**

ZASIĘG	ETAP PISEMNY		ETAP PRAKTYCZNY		DYPLOM POTWIERDZAJĄCY KWALIFIKACJE ZAWODOWE
	przystąpiło	zdało	przystąpiło	zdało	otrzymało
WOJ. MAŁOPOLSKIE	808	794 98,3%	845	459 54,3%	445 55,6%

**Tabela 1. Wyniki egzaminu potwierdzającego kwalifikacje zawodowe z podziałem na typy szkół**

Typ szkoły	Etap pisemny			Etap praktyczny			Dyplom	
	Przystąpiło	Zdało	Zdało %	Przystąpiło	Zdało	Zdało %	Otrzymało	Otrzymało %
Technikum	716	703	98,2	751	430	57,3	416	58,8
Szkoła Policealna	17	17	100,0	18	10	55,6	10	58,8
Technikum Uzupełniające	75	74	98,7	76	19	25,0	19	25,3

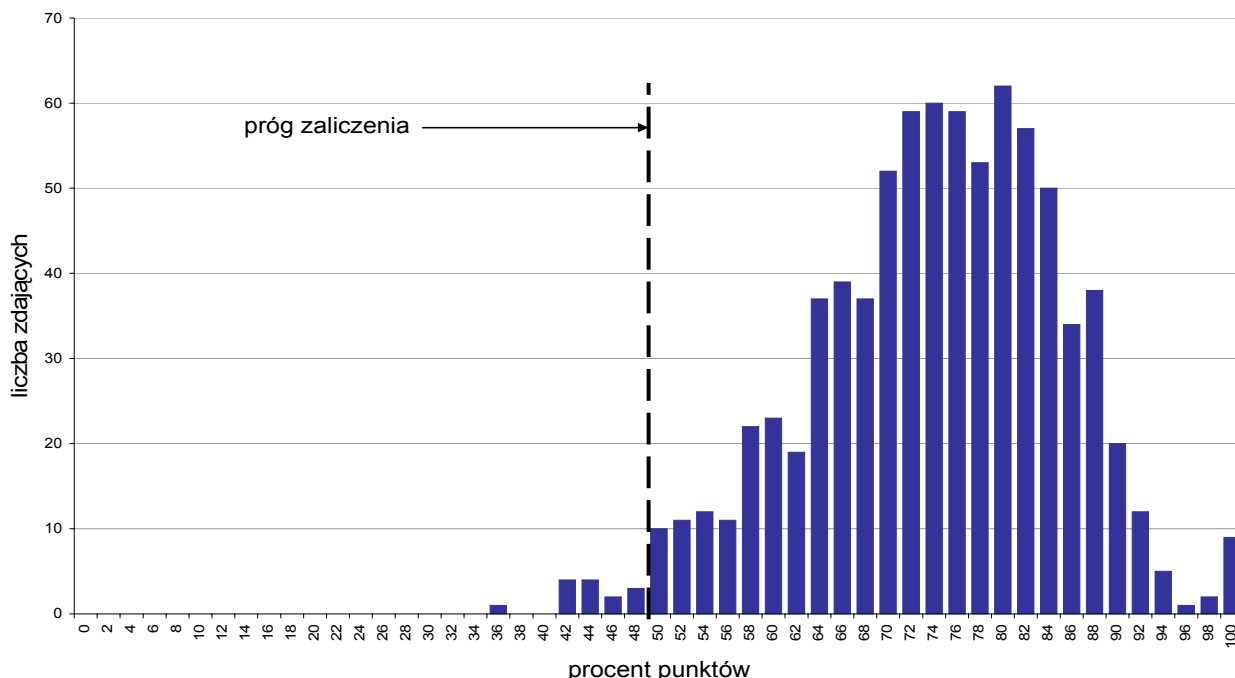
**Tabela 2. Wyniki egzaminu potwierdzającego kwalifikacje zawodowe z podziałem na szkoły publiczne i niepubliczne**

Typ szkoły	Etap pisemny			Etap praktyczny			Dyplom	
	Przystąpiło	Zdało	Zdało %	Przystąpiło	Zdało	Zdało %	Otrzymało	Otrzymało %
Publiczna	752	738	98,1	788	433	54,9	419	56,3
Niepubliczna	56	56	100,0	57	26	45,6	26	46,4

## Analiza wyników części I etapu pisemnego

**Tabela 3. Podstawowe dane statystyczne wyników egzaminu - część I etapu pisemnego**

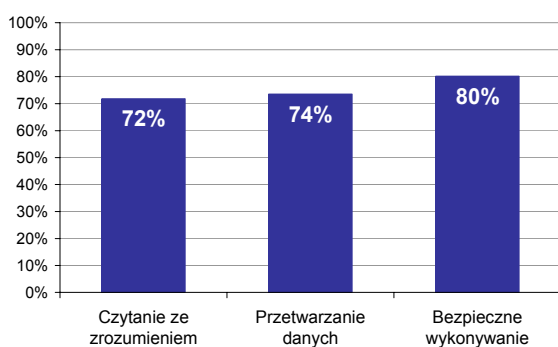
Zasięg	Liczba zdających	Średnia łatwość zadań	Średni wynik	Modalna	Najwyższy wynik	Najniższy wynik	Rozstęp	Odchylenie standardowe
Województwo małopolskie	808	0,7	37,0	40	50	18	32	5,5



**Wykres 1. Rozkład wyników części I etapu pisemnego**

W części I etapu pisemnego zdający uzyskiwali przeciętnie 37 punktów, rozwiązując poprawnie średnio 74% zadań testowych. Najczęściej powtarzał się wynik 40 punktów (Tabela 3).

Próg zaliczenia na poziomie co najmniej 50%, wynoszący 25 punktów dla części I etapu pisemnego, przekroczyły 794 osoby czyli 98,27% zdających. Najwyższy wynik - 50 punktów (100%) uzyskało 9 zdających, a najniższy 18 punktów (36%) - 1 zdający (Wykres 1).



**Wykres 2. Poziom spełnienia wymagań egzaminacyjnych w obszarach**

Absolwenci zdający część I etapu pisemnego najlepiej opanowali wiedzę i umiejętności z obszaru bezpieczne wykonywanie zadań zawodowych. Rozwiązali poprawnie w tym obszarze średnio 80% zadań.

Nieco trudniejsze były zadania z obszaru przetwarzanie danych liczbowych i operacyjnych, w którym średni poziom spełnienia wymagań egzaminacyjnych wyniósł 74%.

Najtrudniejsze okazały się zadania z obszaru czytanie ze zrozumieniem. Zdający rozwiązyali w tym obszarze średnio 72% zadań.

Wykres 3 ilustruje stopień opanowania przez absolwentów poszczególnych wymagań egzaminacyjnych dla zawodu *technik budownictwa* w części I etapu pisemnego.

**Umiejętności:**



**Wykres 3. Poziom opanowania umiejętności określonych w standardzie wymagań egzaminacyjnych**

Zdający część I etapu pisemnego egzaminu najlepiej opanowali umiejętności:

- 3.7 - wskazywać i stosować zasady udzielania pierwszej pomocy poszkodowanemu podczas wykonywania robót budowlanych (96,78%),
- 1.7 - określać zasady dotyczące montowania, eksploataowania i rozbierania rusztowań (91,58%).
- 3.4 - określać wymagania stawiane budynkom w zakresie bezpieczeństwa, zgodnie z normami oraz warunkami technicznymi wykonania i odbioru robót budowlano-montażowych (89,23%).

Najwięcej trudności sprawiły absolwentom zadania sprawdzające opanowanie umiejętności:

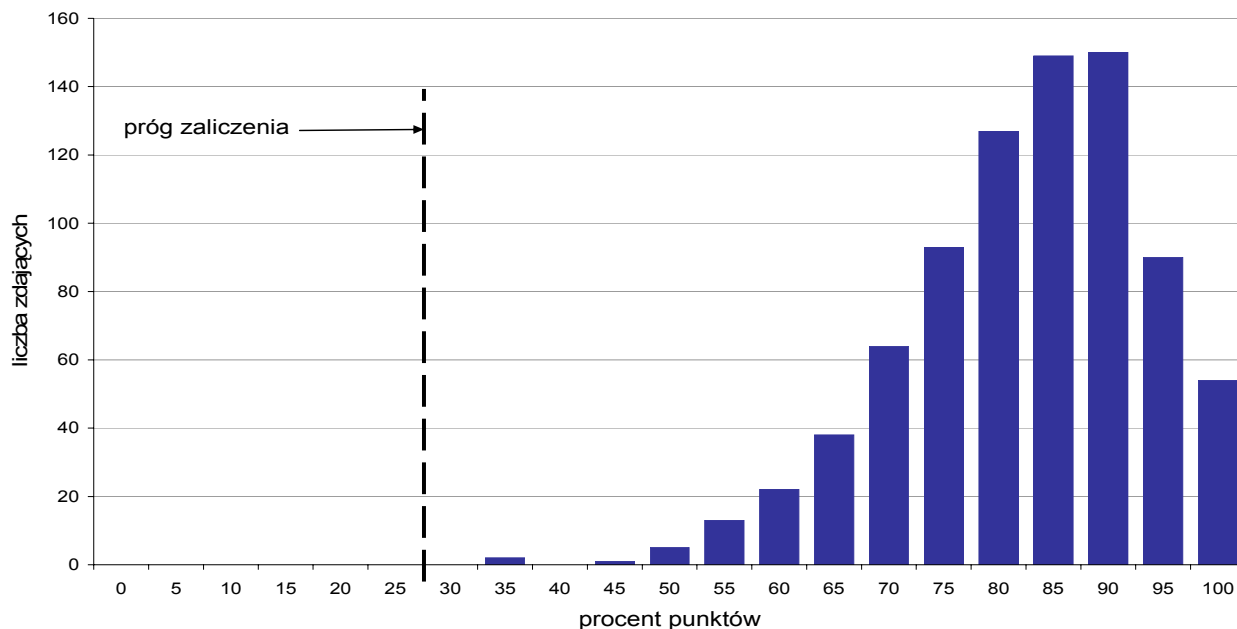
- 1.9 - rozróżniać rodzaje obciążeń budowlanych, analizować i określać ich wielkość dla poszczególnych elementów budowli (45,61%),
- 1.1 - rozpoznawać rodzaje obiektów oraz elementów budowlanych z uwzględnieniem ich konstrukcji, przeznaczenia oraz technologii wykonania (62,19%).
- 3.3 - wskazywać zasady dotyczące kontroli i oceny stanu technicznego obiektów budowlanych (63,37%).



## Analiza wyników części II etapu pisemnego

Tabela 4. Podstawowe dane statystyczne wyników egzaminu - część II etapu pisemnego

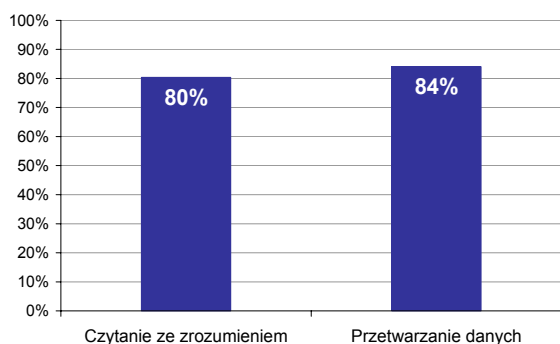
Zasięg	Liczba zdających	Średnia łatwość zadań	Średni wynik	Modalna	Najwyższy wynik	Najniższy wynik	Rozstęp	Odchylenie standardowe
Województwo małopolskie	808	0,8	16,5	18	20	7	13	2,2



Wykres 4. Rozkład wyników części II etapu pisemnego

W części II etapu pisemnego zdający uzyskiwali przeciętnie 16,5 punktów, rozwiązując poprawnie średnio 82,5% zadań testowych. Najczęściej powtarzał się wynik 18 punktów (Tabela 4).

Próg zaliczenia na poziomie co najmniej 30%, wynoszący 6 punktów dla części II etapu pisemnego, przekroczyło 808 osób czyli 100% zdających. Najwyższy wynik - 20 punktów (100%) uzyskało 54 zdających, a najniższy 7 punktów (35%) - 2 zdających (Wykres 4).



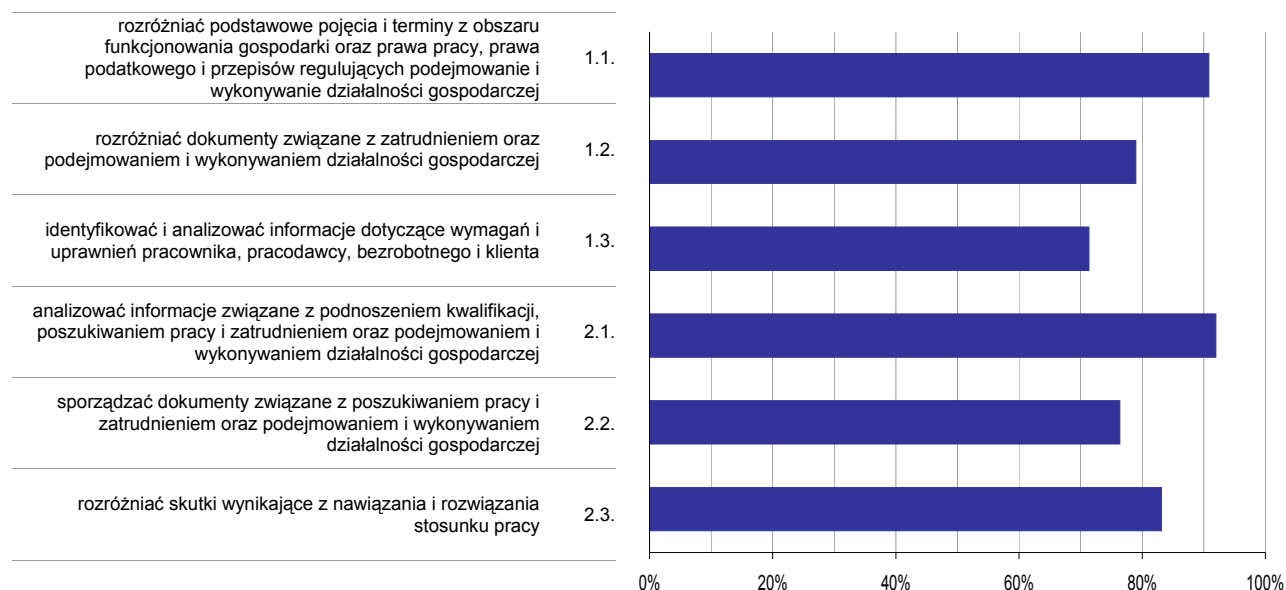
Wykres 5. Poziom spełnienia wymagań egzaminacyjnych w obszarach

Absolwenci zdający część II etapu pisemnego najlepiej opanowali wiedzę i umiejętności z obszaru przetwarzanie danych liczbowych i operacyjnych. Rozwiązali poprawnie w tym obszarze średnio 84% zadań.

Nieco trudniejsze były zadania z obszaru czytanie ze zrozumieniem, w którym średni poziom spełnienia wymagań egzaminacyjnych wyniósł 80%.

Poniższy wykres obrazuje, w jakim stopniu absolwenci zdający część II etapu pisemnego spełnili wymagania określone w standardzie wymagań egzaminacyjnych.

#### Umiejętności:



**Wykres 6. Poziom opanowania umiejętności określonych w standardzie wymagań egzaminacyjnych**

Zdający część II etapu pisemnego egzaminu najlepiej opanowali umiejętności:

- 2.1 - analizować informacje związane z podnoszeniem kwalifikacji, poszukiwaniem pracy i zatrudnieniem oraz podejmowaniem i wykonywaniem działalności gospodarczej (91,98%),
- 1.1 - rozróżniać podstawowe pojęcia i terminy z obszaru funkcjonowania gospodarki oraz prawa pracy, prawa podatkowego i przepisów regulujących podejmowanie i wykonywanie działalności gospodarczej (90,84%).

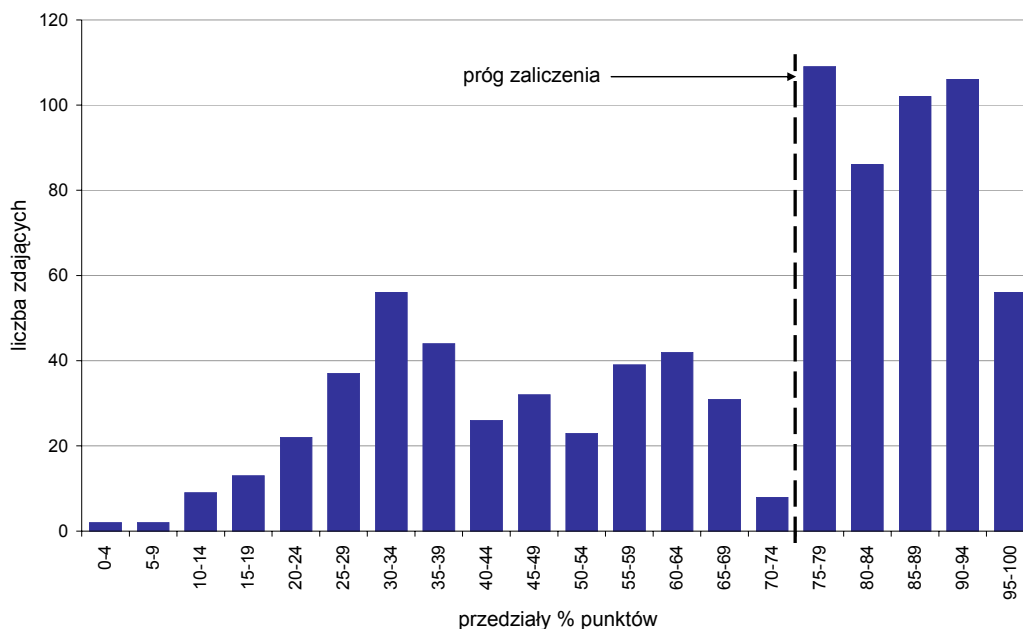
Najwięcej trudności sprawiły absolwentom zadania sprawdzające opanowanie umiejętności:

- 1.3 - identyfikować i analizować informacje dotyczące wymagań i uprawnień pracownika, pracodawcy, bezrobotnego i klienta (71,37%),
- 2.2 - sporządzać dokumenty związane z poszukiwaniem pracy i zatrudnieniem oraz podejmowaniem i wykonywaniem działalności gospodarczej (76,39%).

## Analiza wyników etapu praktycznego

Tabela 5. Podstawowe dane statystyczne wyników egzaminu - etap praktyczny

Zasięg	Liczba zdających	Średni wynik	Modalna	Najwyższy wynik	Najniższy wynik	Odchylenie standardowe
Województwo małopolskie	845	66,2%	75,0%	100,0%	0,0%	24,7%



Wykres 7. Rozkład wyników etapu praktycznego

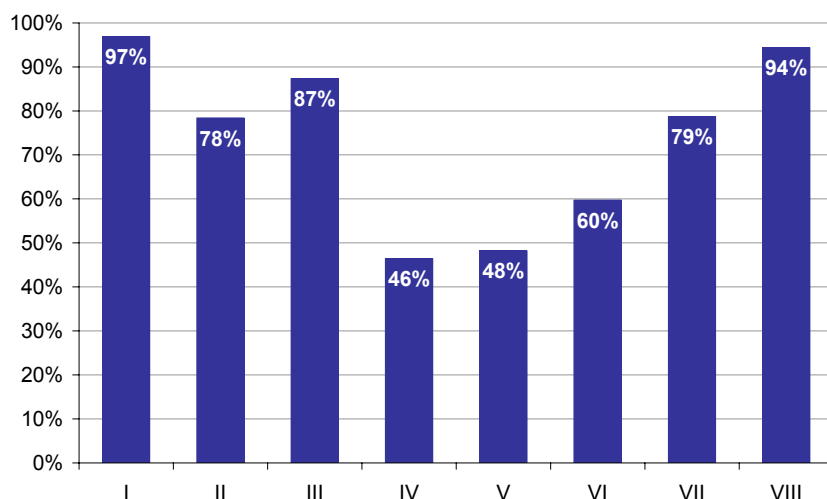
Absolwenci, którzy przystąpili do etapu praktycznego egzaminu zawodowego uzyskali średnio 66,2% punktów. Najczęściej powtarzał się wynik 75% punktów (Tabela 5).

Próg zaliczenia etapu praktycznego określony na poziomie co najmniej 75% punktów możliwych do uzyskania przekroczyło 459 absolwentów, co stanowi 54,32% zdających etap praktyczny. Najwyższy wynik - 100% punktów uzyskało 4 zdających, a najniższy 0% punktów - 2 zdających (Wykres 7).

Prace egzaminacyjne sprawdzane i oceniane były przez zewnętrznych egzaminatorów zgodnie z ustalonymi centralnie kryteriami oceniania.

W pracy egzaminacyjnej ocenie podlegały:

- I Tytuł pracy egzaminacyjnej
- II Założenia do projektu realizacji prac
- III Wykaz robót związanych z wykonaniem konstrukcji schodów
- IV Wymagania dotyczące wykonania i odbioru robót
- V Przedmiar robót
- VI Zestawienie nakładów materiałowych wraz z obliczeniami
- VII Wykaz sprzętu
- VIII Praca egzaminacyjna jako całość



**Wykres 8. Poziom spełnienia wymagań egzaminacyjnych w poszczególnych elementach pracy egzaminacyjnej**

Absolwenci zdający etap praktyczny egzaminu najlepiej radzili sobie z opracowaniem następujących elementów pracy egzaminacyjnej:

- Tytuł pracy egzaminacyjnej (element I),
- Praca egzaminacyjna jako całość (element VIII).

Najtrudniejsze okazały się dla nich elementy:

- Wymagania dotyczące wykonania i odbioru robót (element IV),
- Przedmiar robót (element V).



