

TECHNIK PRAC BIUROWYCH 419[01]

ANALIZA WYNIKÓW OKE W KRAKOWIE – WOJEWÓDZTWO MAŁOPOLSKIE

Do egzaminu zgłoszonych zostało: 66

Przystąpiło łącznie: 60

ZASIEG	ETAP PISEMNY		ETAP PRAKTYCZNY		DYPLOM POTWIERDZAJĄCY KWALIFIKACJE ZAWODOWE
	przystąpiło	zdało	przystąpiło	zdało	otrzymało
WOJ. MAŁOPOLSKIE	59	50 84,7%	60	20 33,3%	20 33,9%

Tabela 1. Wyniki egzaminu potwierdzającego kwalifikacje zawodowe z podziałem na typy szkół

Typ szkoły	Etap pisemny			Etap praktyczny			Dyplom	
	Przystąpiło	Zdało	Zdało %	Przystąpiło	Zdało	Zdało %	Otrzymało	Otrzymało %
Technikum	16	16	100,0	16	13	81,3	13	81,3
Szkoła Policealna	43	34	79,1	44	7	15,9	7	16,3
Technikum Uzupełniające	0			0				

Tabela 2. Wyniki egzaminu potwierdzającego kwalifikacje zawodowe z podziałem na szkoły publiczne i niepubliczne

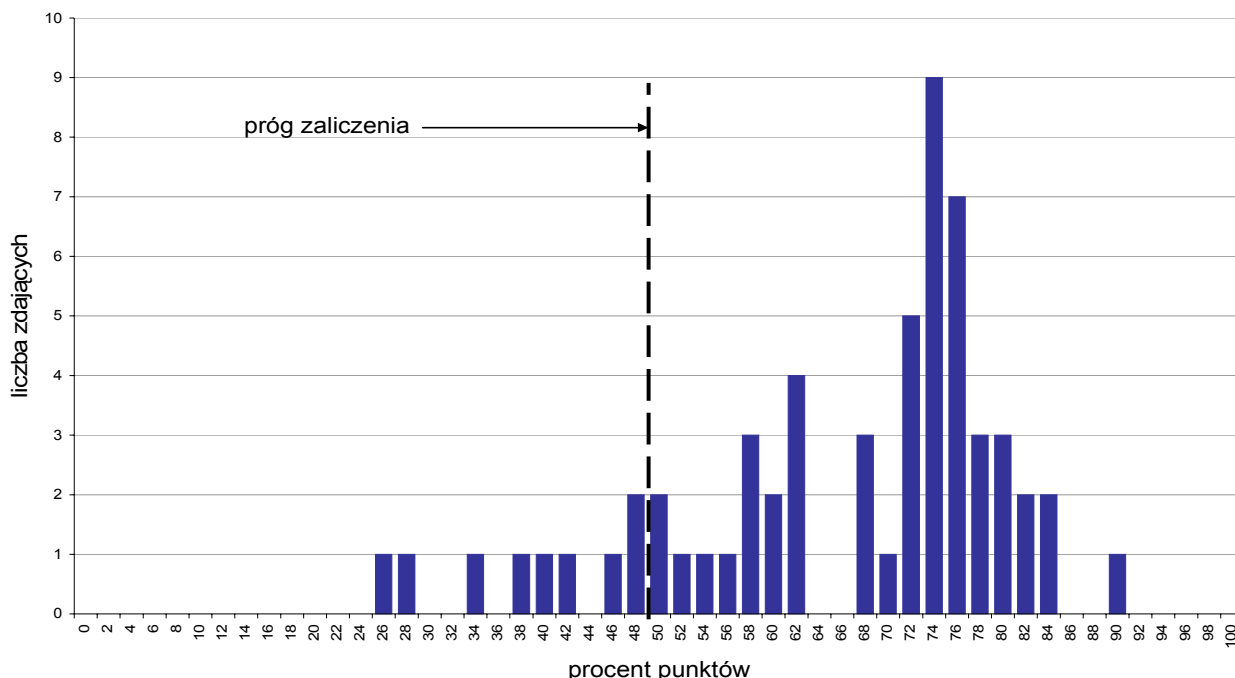
Typ szkoły	Etap pisemny			Etap praktyczny			Dyplom	
	Przystąpiło	Zdało	Zdało %	Przystąpiło	Zdało	Zdało %	Otrzymało	Otrzymało %
Publiczna	53	44	83,0	54	18	33,3	18	34,0
Niepubliczna	6	6	100,0	6	2	33,3	2	33,3

Do egzaminu przystąpiło 2 absolwentów niewidomych, 21 absolwentów niesłyszących, 2 absolwentów niesprawnych ruchowo, 13 absolwentów słabo widzących. Stanowili oni 63,33% populacji zdających egzamin w tym zawodzie. Dyplom potwierdzający kwalifikacje zawodowe w tej grupie uzyskało 32,43% zdających.

Analiza wyników części I etapu pisemnego

Tabela 3. Podstawowe dane statystyczne wyników egzaminu - część I etapu pisemnego

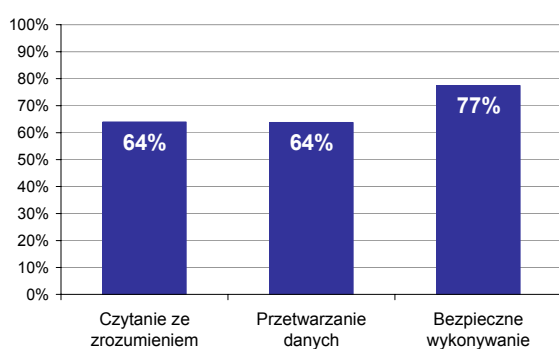
Zasięg	Liczba zdających	Średnia łatwość zadań	Średni wynik	Modalna	Najwyższy wynik	Najniższy wynik	Rozstęp	Odchylenie standardowe
Województwo małopolskie	59	0,7	32,9	37	45	13	32	7,4



Wykres 1. Rozkład wyników części I etapu pisemnego

W części I etapu pisemnego zdający uzyskiwali przeciętnie 32,9 punktów, rozwiązując poprawnie średnio 65,8% zadań testowych. Najczęściej powtarzał się wynik 37 punktów (Tabela 3).

Próg zaliczenia na poziomie co najmniej 50%, wynoszący 25 punktów dla części I etapu pisemnego, przekroczyło 50 osób czyli 84,75% zdających. Najwyższy wynik - 45 punktów (90%) uzyskał 1 zdający, a najniższy 13 punktów (26%) - również 1 zdający (Wykres 1).



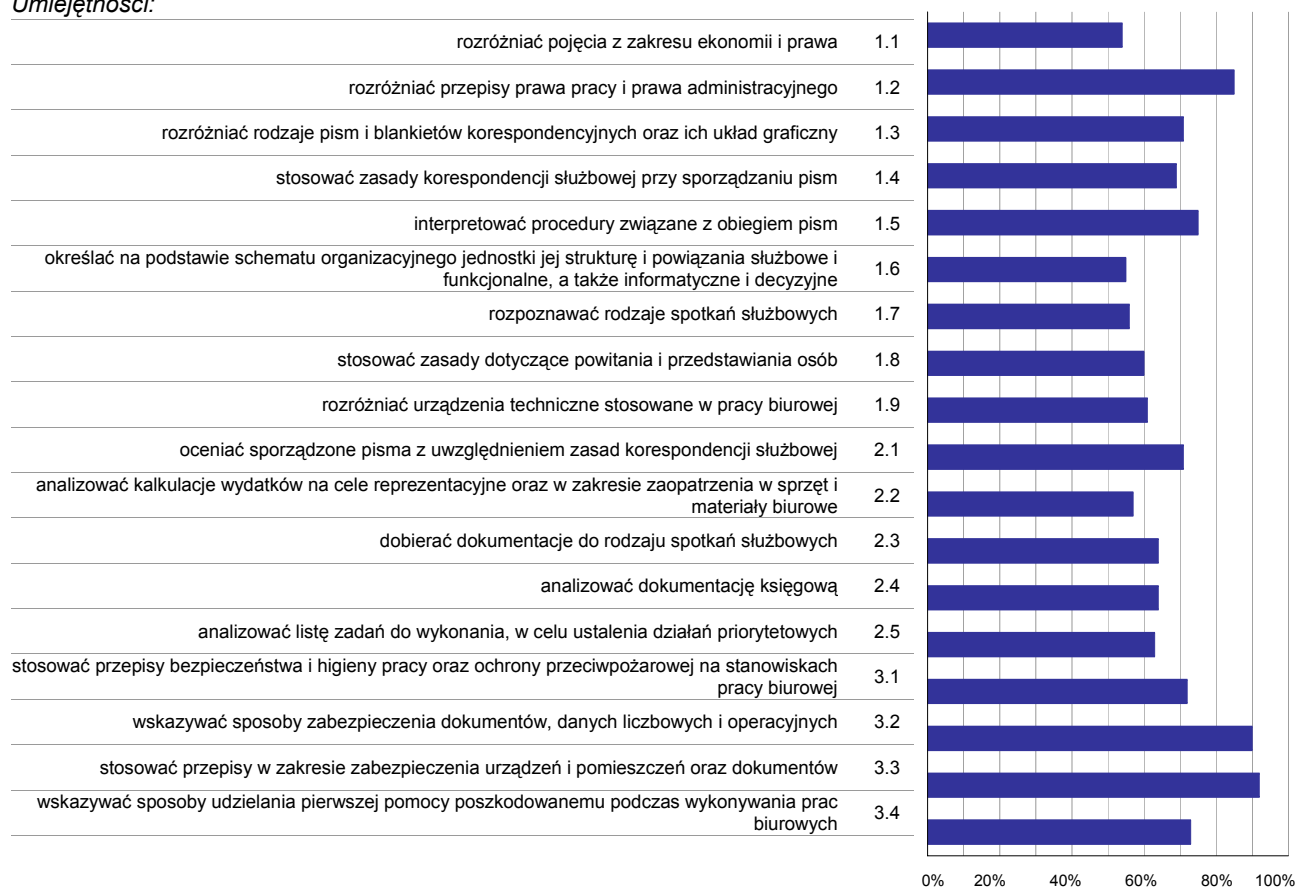
Wykres 2. Poziom spełnienia wymagań egzaminacyjnych w obszarach

Absolwenci zdający część I etapu pisemnego najlepiej opanowali wiedzę i umiejętności z obszaru bezpieczne wykonywanie zadań zawodowych. Rozwiązali poprawnie w tym obszarze średnio 77% zadań.

Nieco gorzej zdający poradzili sobie z pozostałymi dwoma obszarami (czytanie ze zrozumieniem i przetwarzanie danych liczbowych i operacyjnych), w których średni poziom spełnienia wymagań egzaminacyjnych wyniósł 64%.

Wykres 3 ilustruje stopień opanowania przez absolwentów poszczególnych wymagań egzaminacyjnych dla zawodu *technik prac biurowych* w części I etapu pisemnego.

Umiejętności:



Wykres 3. Poziom opanowania umiejętności określonych w standardzie wymagań egzaminacyjnych

Zdający część I etapu pisemnego egzaminu najlepiej opanowali umiejętności:

- 3.3 - stosować przepisy w zakresie zabezpieczenia urządzeń i pomieszczeń oraz dokumentów (91,53%),
- 3.2 - wskazywać sposoby zabezpieczenia dokumentów, danych liczbowych i operacyjnych (89,83%).
- 1.2 - rozdzielać przepisy prawa pracy i prawa administracyjnego (84,75%).

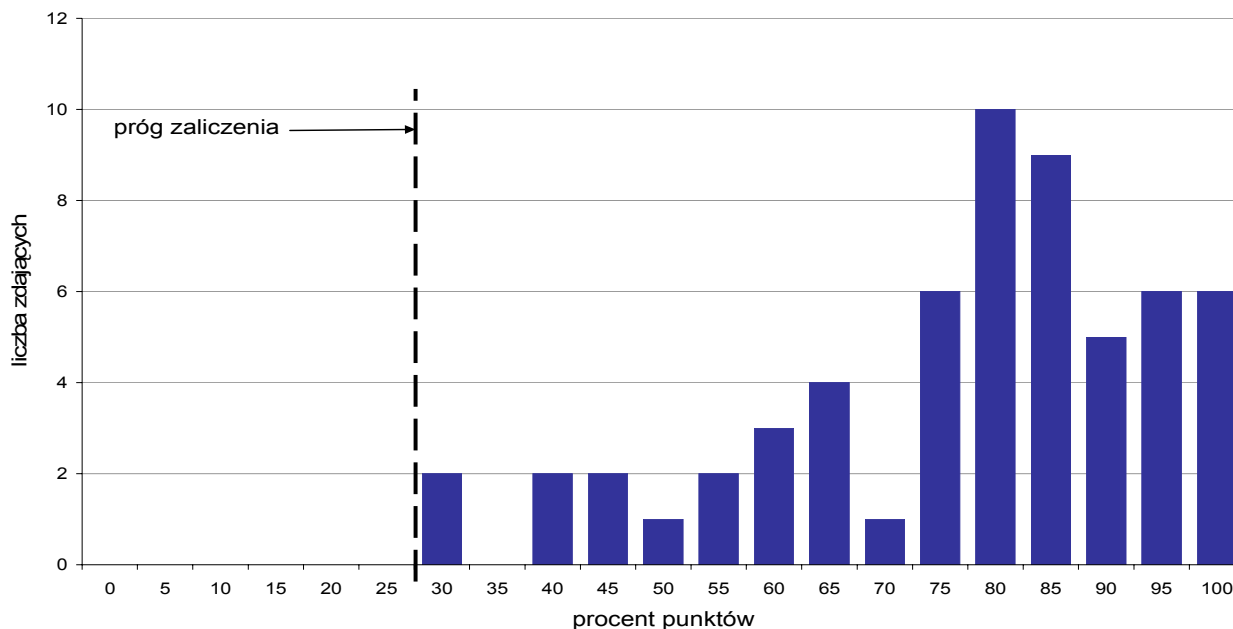
Najwięcej trudności sprawiły absolwentom zadania sprawdzające opanowanie umiejętności:

- 1.1 - rozdzielać pojęcia z zakresu ekonomii i prawa (54,24%),
- 1.6 - określać na podstawie schematu organizacyjnego jednostki jej strukturę i powiązania służbowe i funkcjonalne, a także informatyczne i decyzyjne (54,8%).
- 1.7 - rozpoznawać rodzaje spotkań służbowych (55,93%).

Analiza wyników części II etapu pisemnego

Tabela 4. Podstawowe dane statystyczne wyników egzaminu - część II etapu pisemnego

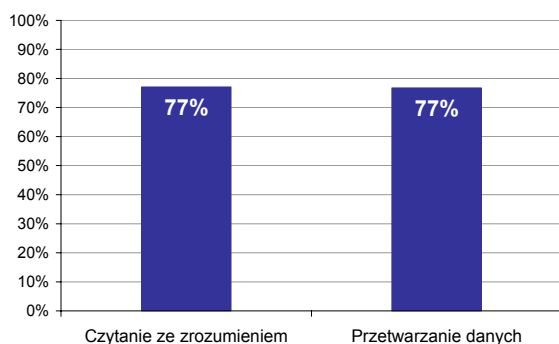
Zasięg	Liczba zdających	Średnia łatwość zadań	Średni wynik	Modalna	Najwyższy wynik	Najniższy wynik	Rozstęp	Odchylenie standardowe
Województwo małopolskie	59	0,8	15,4	16	20	6	14	3,6



Wykres 4. Rozkład wyników części II etapu pisemnego

W części II etapu pisemnego zdający uzyskiwali przeciętnie 15,4 punkty, rozwiązując poprawnie średnio 77% zadań testowych. Najczęściej powtarzał się wynik 16 punktów (Tabela 4).

Próg zaliczenia na poziomie co najmniej 30%, wynoszący 6 punktów dla części II etapu pisemnego, przekroczyło 59 osób czyli 100% zdających. Najwyższy wynik - 20 punktów (100%) uzyskało 6 zdających, a najniższy 6 punktów (30%) - 2 zdających (Wykres 4).

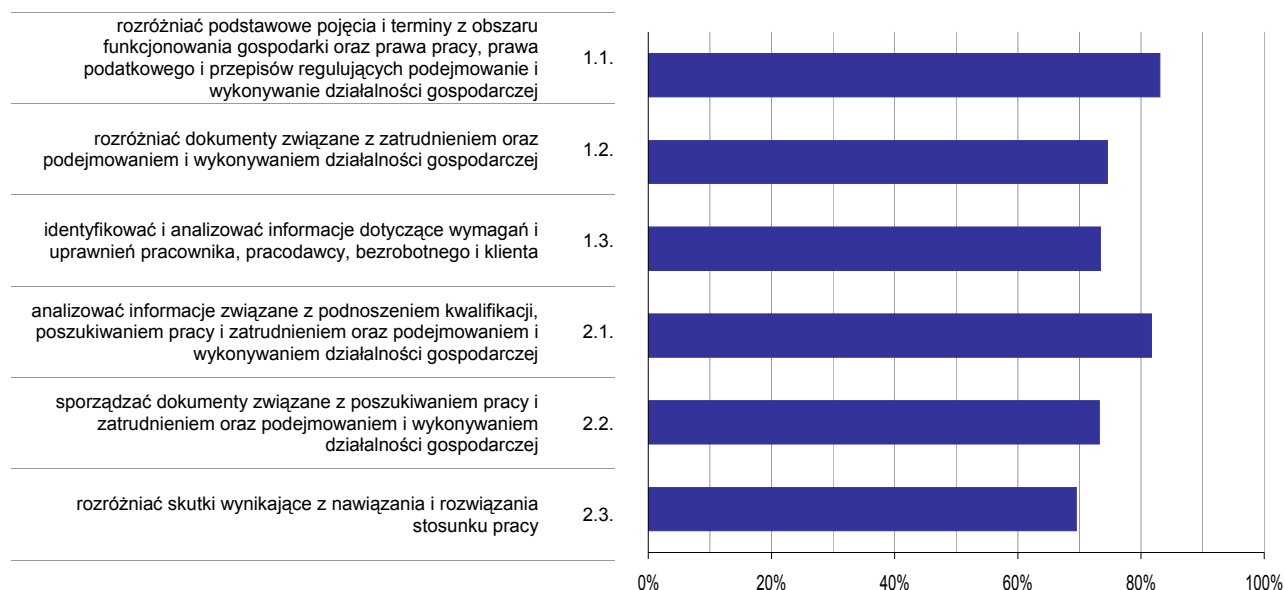


Wykres 5. Poziom spełnienia wymagań egzaminacyjnych w obszarach

Absolwenci zdający część II etapu pisemnego w takim samym stopniu opanowali wiedzę i umiejętności w obu obszarach. (czytanie ze zrozumieniem i przetwarzanie danych liczbowych i operacyjnych). Rozwiązali poprawnie średnio 77% zadań.

Poniższy wykres obrazuje, w jakim stopniu absolwenci zdający część II etapu pisemnego spełnili wymagania określone w standardzie wymagań egzaminacyjnych.

Umiejętności:



Wykres 6. Poziom opanowania umiejętności określonych w standardzie wymagań egzaminacyjnych

Zdający część II etapu pisemnego egzaminu najlepiej opanowali umiejętności:

- 1.1 - rozróżniać podstawowe pojęcia i terminy z obszaru funkcjonowania gospodarki oraz prawa pracy, prawa podatkowego i przepisów regulujących podejmowanie i wykonywanie działalności gospodarczej (83,05%),
- 2.1 - analizować informacje związane z podnoszeniem kwalifikacji, poszukiwaniem pracy i zatrudnieniem oraz podejmowaniem i wykonywaniem działalności gospodarczej (81,69%).

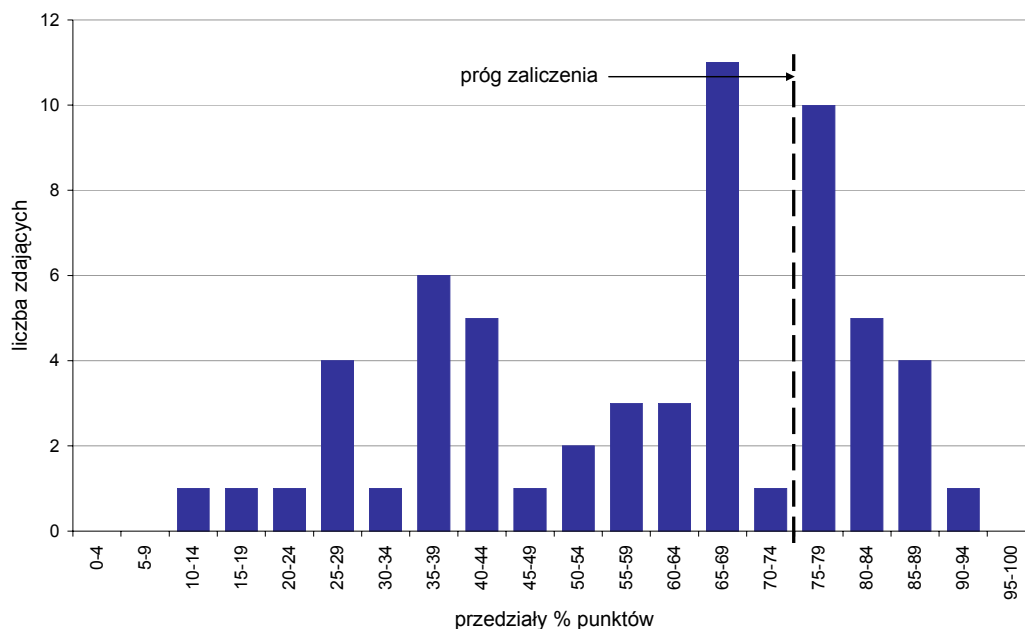
Najwięcej trudności sprawiły absolwentom zadania sprawdzające opanowanie umiejętności:

- 2.3 - rozróżniać skutki wynikające z nawiązania i rozwiązania stosunku pracy (69,49%),
- 2.2 - sporządzać dokumenty związane z poszukiwaniem pracy i zatrudnieniem oraz podejmowaniem i wykonywaniem działalności gospodarczej (73,22%).

Analiza wyników etapu praktycznego

Tabela 5. Podstawowe dane statystyczne wyników egzaminu - etap praktyczny

Zasięg	Liczba zdających	Średni wynik	Modalna	Najwyższy wynik	Najniższy wynik	Odchylenie standardowe
Województwo małopolskie	60	59,2%	75,0%	90,0%	12,0%	20,4%



Wykres 7. Rozkład wyników etapu praktycznego

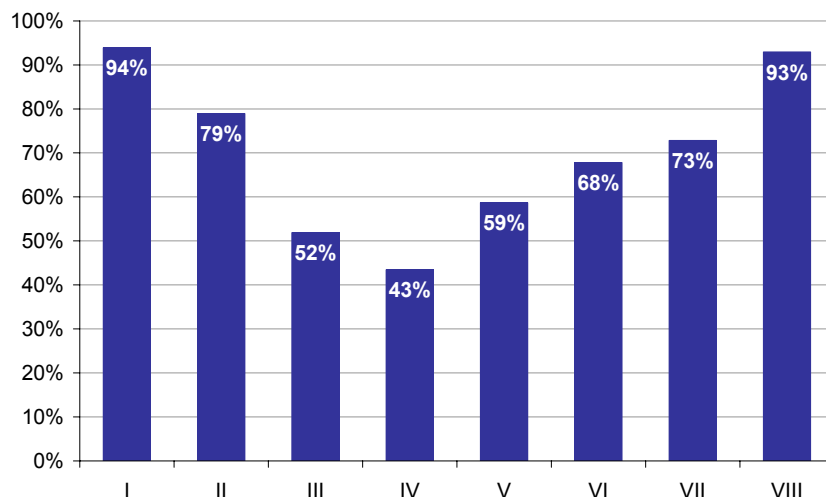
Absolwenci, którzy przystąpili do etapu praktycznego egzaminu zawodowego uzyskali średnio 59,2% punktów. Najczęściej powtarzał się wynik 75% punktów (Tabela 5).

Próg zaliczenia etapu praktycznego określony na poziomie co najmniej 75% punktów możliwych do uzyskania przekroczyło 20 absolwentów, co stanowi 33,33% zdających etap praktyczny. Najwyższy wynik - 90% punktów uzyskał 1 zdający, a najniższy 12% punktów - również 1 zdający (Wykres 7).

Prace egzaminacyjne sprawdzane i oceniane były przez zewnętrznych egzaminatorów zgodnie z ustalonymi centralnie kryteriami oceniania.

W pracy egzaminacyjnej ocenie podlegały:

- I Tytuł pracy egzaminacyjnej
- II Założenia do projektu realizacji prac
- III Lista zadań związanych z organizacją narady
- IV Zaproszenia dla kierowników filii w języku polskim i obcym
- V Szczegółowy program narady
- VI Wykaz sprzętu technicznego :
- VII Wydruk materiałów
- VIII Praca egzaminacyjna jako całość



Wykres 8. Poziom spełnienia wymagań egzaminacyjnych w poszczególnych elementach pracy egzaminacyjnej

Absolwenci zdający etap praktyczny egzaminu najlepiej radzili sobie z opracowaniem następujących elementów pracy egzaminacyjnej:

- Tytuł pracy egzaminacyjnej (element I),
- Praca egzaminacyjna jako całość (element VIII).

Najtrudniejsze okazały się dla nich elementy:

- Zaproszenia dla kierowników filii w języku polskim i obcym (element IV),
- Lista zadań związanych z organizacją narady (element III).

