

ANALIZA WYNIKÓW OKE W KRAKOWIE – WOJEWÓDZTWO MAŁOPOLSKIE**Do egzaminu zgłoszonych zostało: 2015****Przystąpiło łącznie: 1688**

ZASIĘG	ETAP PISEMNY		ETAP PRAKTYCZNY		DYPLOM POTWIERDZAJĄCY KWALIFIKACJE ZAWODOWE
	przystąpiło	zdało	przystąpiło	zdało	otrzymało
WOJ. MAŁOPOLSKIE	1531	1291 84,3%	1657	932 56,2%	795 53,0%

Tabela 1. Wyniki egzaminu potwierdzającego kwalifikacje zawodowe z podziałem na typy szkół

Typ szkoły	Etap pisemny			Etap praktyczny			Dyplom	
	Przystąpiło	Zdało	Zdało %	Przystąpiło	Zdało	Zdało %	Otrzymało	Otrzymało %
Technikum	1347	1149	85,3	1471	858	58,3	728	55,2
Szkoła Policealna	10	8	80,0	10	6	60,0	5	50,0
Technikum Uzupełniające	174	134	77,0	176	68	38,6	62	36,0

Tabela 2. Wyniki egzaminu potwierdzającego kwalifikacje zawodowe z podziałem na szkoły publiczne i niepubliczne

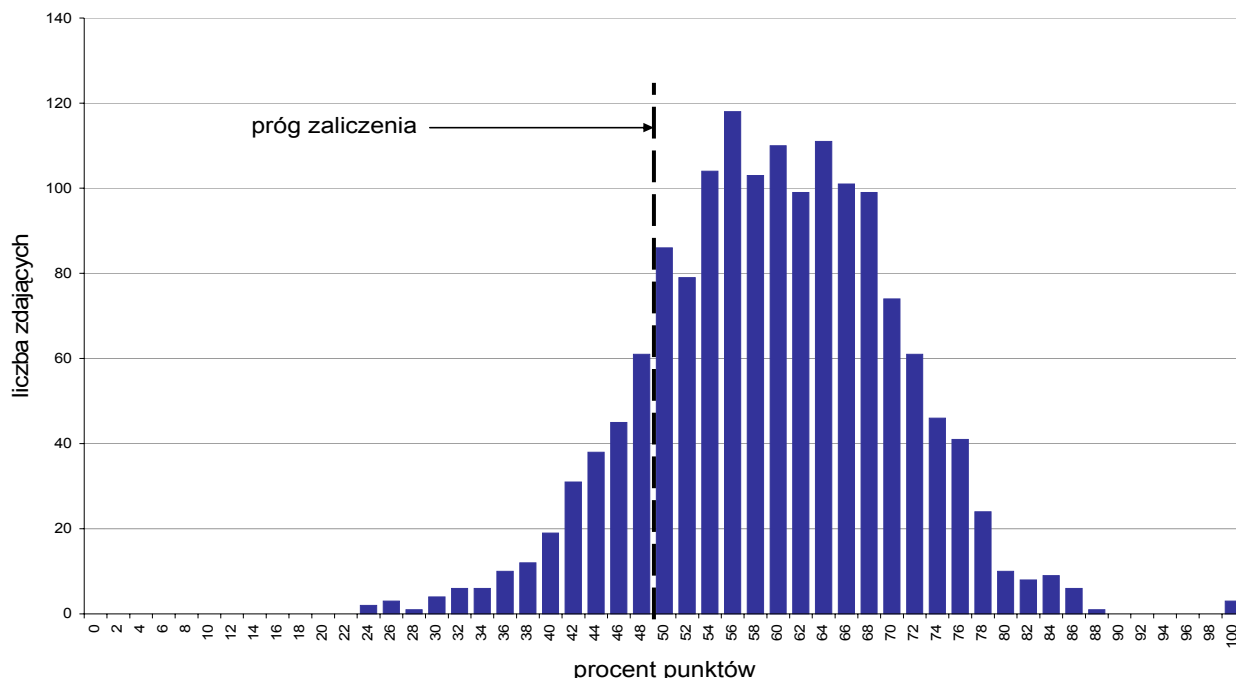
Typ szkoły	Etap pisemny			Etap praktyczny			Dyplom	
	Przystąpiło	Zdało	Zdało %	Przystąpiło	Zdało	Zdało %	Otrzymało	Otrzymało %
Publiczna	1421	1205	84,8	1542	879	57,0	749	53,8
Niepubliczna	110	86	78,2	115	53	46,1	46	42,2

Do egzaminu przystąpiło 13 absolwentów niesłyszających. Stanowili oni 0,77% populacji zdających egzamin w tym zawodzie. Dyplom potwierdzający kwalifikacje zawodowe w tej grupie uzyskało 9,09% zdających.

Analiza wyników części I etapu pisemnego

Tabela 3. Podstawowe dane statystyczne wyników egzaminu - część I etapu pisemnego

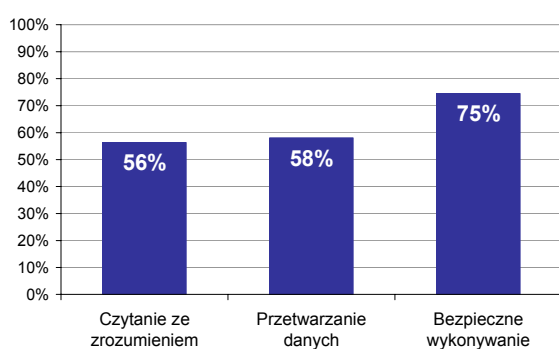
Zasięg	Liczba zdających	Średnia łatwość zadań	Średni wynik	Modalna	Najwyższy wynik	Najniższy wynik	Rozstęp	Odchylenie standardowe
Województwo małopolskie	1531	0,6	29,8	28	50	12	38	5,3



Wykres 1. Rozkład wyników części I etapu pisemnego

W części I etapu pisemnego zdający uzyskiwali przeciętnie 29,8 punktów, rozwiązując poprawnie średnio 59,6% zadań testowych. Najczęściej powtarzał się wynik 28 punktów (Tabela 3).

Próg zaliczenia na poziomie co najmniej 50%, wynoszący 25 punktów dla części I etapu pisemnego, przekroczyły 1293 osoby czyli 84,45% zdających. Najwyższy wynik - 50 punktów (100%) uzyskało 3 zdających, a najniższy 12 punktów (24%) - 2 zdających (Wykres 1).



Wykres 2. Poziom spełnienia wymagań egzaminacyjnych w obszarach

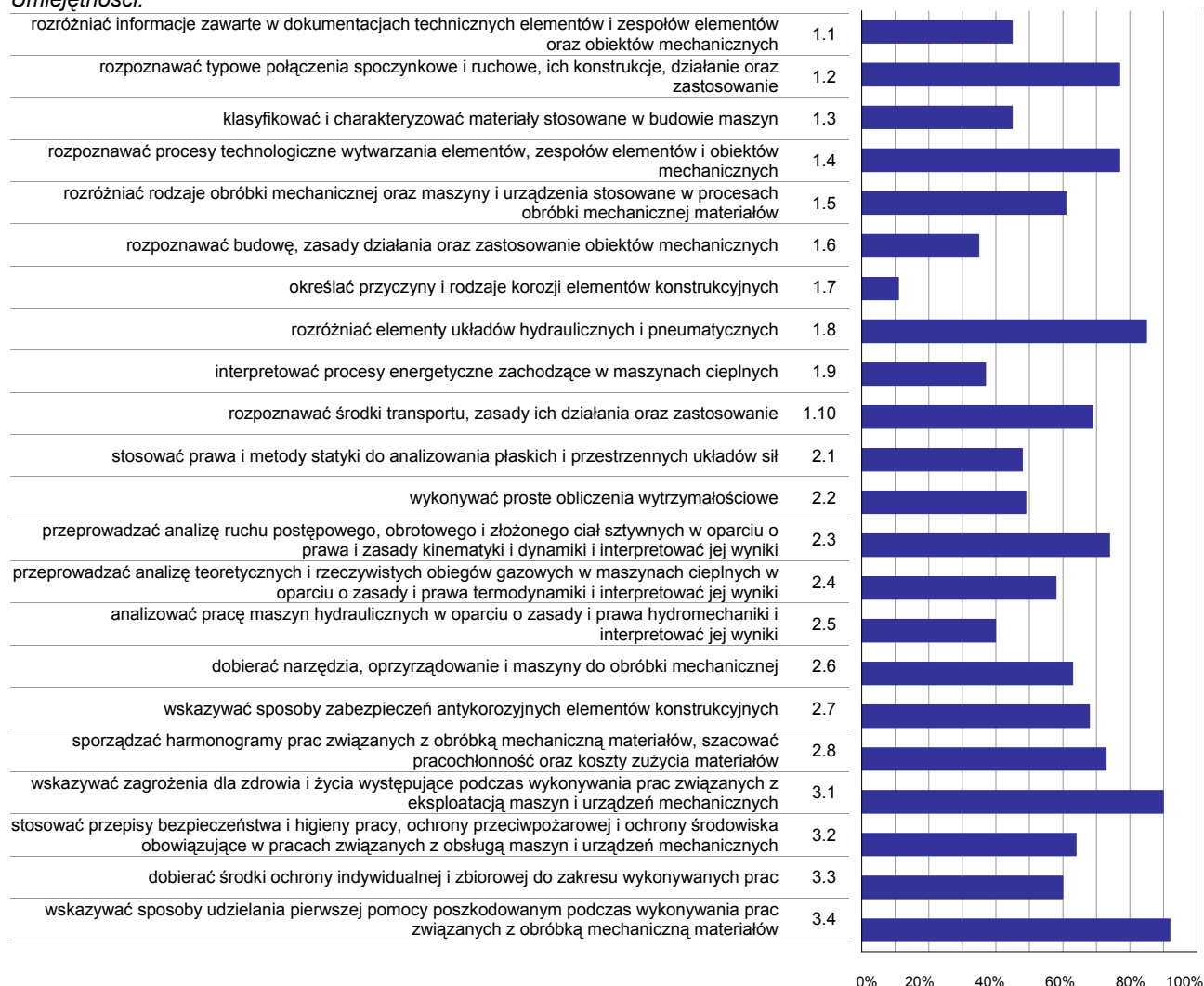
Absolwenci zdający część I etapu pisemnego najlepiej opanowali wiedzę i umiejętności z obszaru bezpieczne wykonywanie zadań zawodowych. Rozwiązali poprawnie w tym obszarze średnio 75% zadań.

Nieco trudniejsze były zadania z obszaru przetwarzanie danych liczbowych i operacyjnych, w którym średni poziom spełnienia wymagań egzaminacyjnych wyniósł 58%.

Najtrudniejsze okazały się zadania z obszaru czytanie ze zrozumieniem. Zdający rozwiązyali w tym obszarze średnio 56% zadań.

Wykres 3 ilustruje stopień opanowania przez absolwentów poszczególnych wymagań egzaminacyjnych dla zawodu *technik mechanik* w części I etapu pisemnego.

Umiejętności:



Wykres 3. Poziom opanowania umiejętności określonych w standardzie wymagań egzaminacyjnych

Zdający część I etapu pisemnego egzaminu najlepiej opanowali umiejętności:

- 3.4 - wskazywać sposoby udzielania pierwszej pomocy poszkodowanym podczas wykonywania prac związanych z obróbką mechaniczną materiałów (91,74%),
- 3.1 - wskazywać zagrożenia dla zdrowia i życia występujące podczas wykonywania prac związanych z eksploatacją maszyn i urządzeń mechanicznych (90,01%).
- 1.8 - rozróżniać elementy układów hydraulicznych i pneumatycznych (85,3%).

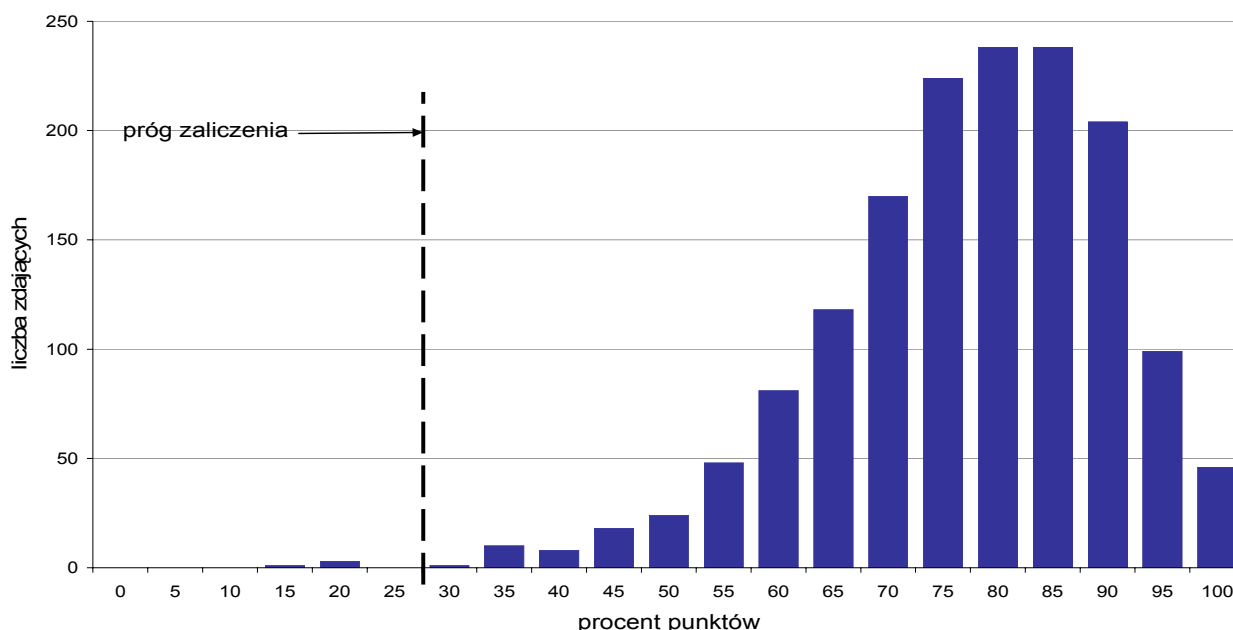
Najwięcej trudności sprawiły absolwentom zadania sprawdzające opanowanie umiejętności:

- 1.7 - określać przyczyny i rodzaje korozji elementów konstrukcyjnych (10,65%),
- 1.6 - rozpoznawać budowę, zasady działania oraz zastosowanie obiektów mechanicznych (35,25%).
- 1.9 - interpretować procesy energetyczne zachodzące w maszynach cieplnych (36,74%).

Analiza wyników części II etapu pisemnego

Tabela 4. Podstawowe dane statystyczne wyników egzaminu - część II etapu pisemnego

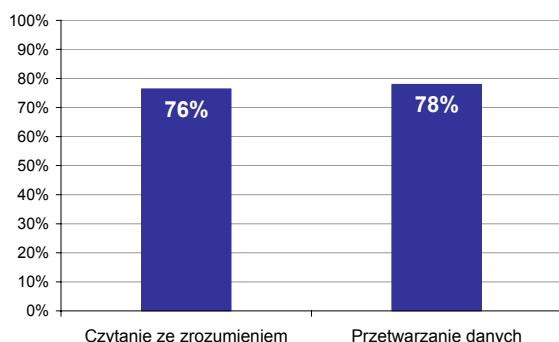
Zasięg	Liczba zdających	Średnia łatwość zadań	Średni wynik	Modalna	Najwyższy wynik	Najniższy wynik	Rozstęp	Odchylenie standardowe
Województwo małopolskie	1531	0,8	15,5	16	20	3	17	2,6



Wykres 4. Rozkład wyników części II etapu pisemnego

W części II etapu pisemnego zdający uzyskiwali przeciętnie 15,5 punktów, rozwiązując poprawnie średnio 77,5% zadań testowych. Najczęściej powtarzał się wynik 16 punktów (Tabela 4).

Próg zaliczenia na poziomie co najmniej 30%, wynoszący 6 punktów dla części II etapu pisemnego, przekroczyło 1527 osób czyli 99,74% zdających. Najwyższy wynik - 20 punktów (100%) uzyskało 46 zdających, a najniższy 3 punkty (15%) - 1 zdający (Wykres 4).



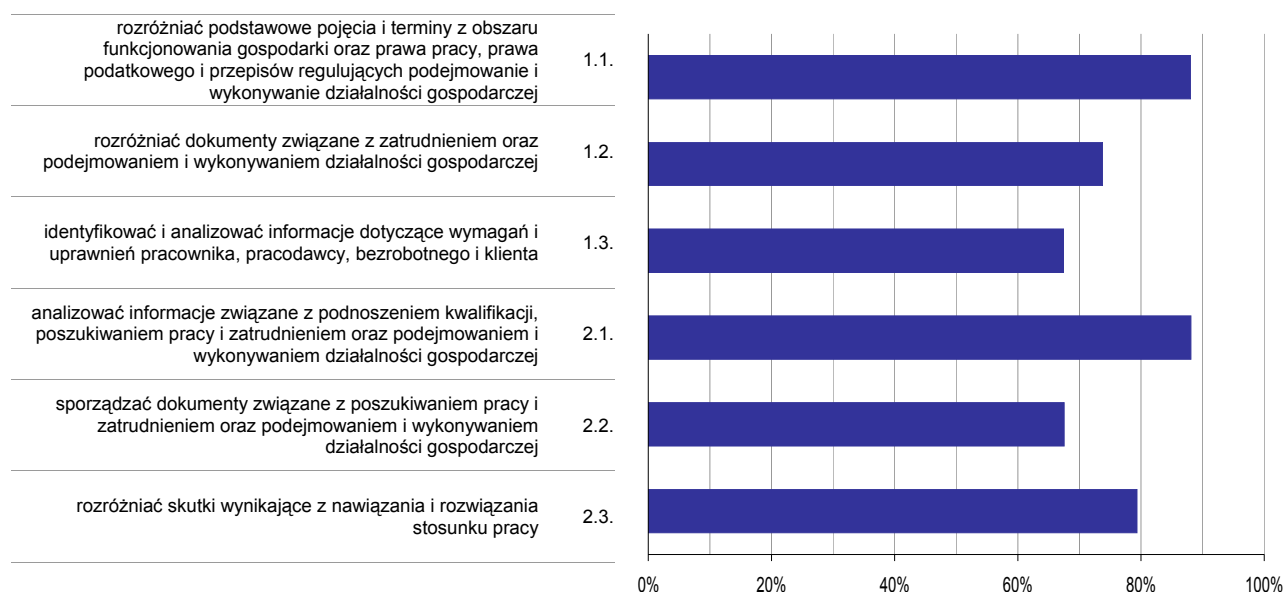
Wykres 5. Poziom spełnienia wymagań egzaminacyjnych w obszarach

Absolwenci zdający część II etapu pisemnego najlepiej opanowali wiedzę i umiejętności z obszaru przetwarzanie danych liczbowych i operacyjnych. Rozwiązali poprawnie w tym obszarze średnio 78% zadań.

Nieco trudniejsze były zadania z obszaru czytanie ze zrozumieniem, w którym średni poziom spełnienia wymagań egzaminacyjnych wyniósł 76%.

Poniższy wykres obrazuje, w jakim stopniu absolwenci zdający część II etapu pisemnego spełnili wymagania określone w standardzie wymagań egzaminacyjnych.

Umiejętności:



Wykres 6. Poziom opanowania umiejętności określonych w standardzie wymagań egzaminacyjnych

Zdający część II etapu pisemnego egzaminu najlepiej opanowali umiejętności:

- 2.1 - analizować informacje związane z podnoszeniem kwalifikacji, poszukiwaniem pracy i zatrudnieniem oraz podejmowaniem i wykonywaniem działalności gospodarczej (88,11%),
- 1.1 - rozróżniać podstawowe pojęcia i terminy z obszaru funkcjonowania gospodarki oraz prawa pracy, prawa podatkowego i przepisów regulujących podejmowanie i wykonywanie działalności gospodarczej (88,07%).

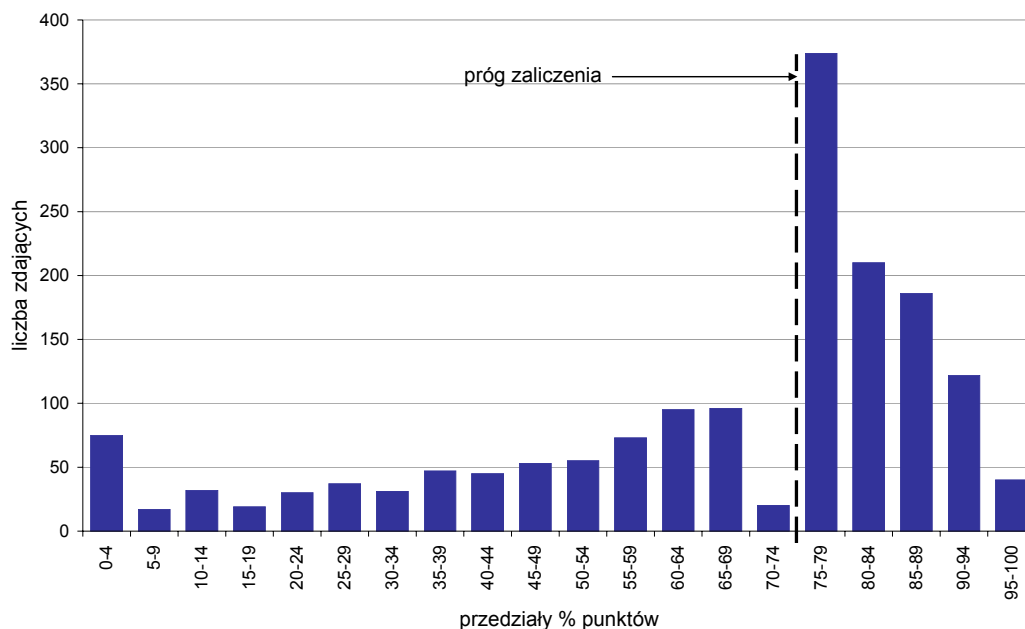
Najwięcej trudności sprawiły absolwentom zadania sprawdzające opanowanie umiejętności:

- 1.3 - identyfikować i analizować informacje dotyczące wymagań i uprawnień pracownika, pracodawcy, bezrobotnego i klienta (67,41%),
- 2.2 - sporządzać dokumenty związane z poszukiwaniem pracy i zatrudnieniem oraz podejmowaniem i wykonywaniem działalności gospodarczej (67,52%).

Analiza wyników etapu praktycznego

Tabela 5. Podstawowe dane statystyczne wyników egzaminu - etap praktyczny

Zasięg	Liczba zdających	Średni wynik	Modalna	Najwyższy wynik	Najniższy wynik	Odchylenie standardowe
Województwo małopolskie	1657	64,9%	75,0%	99,0%	0,0%	25,4%



Wykres 7. Rozkład wyników etapu praktycznego

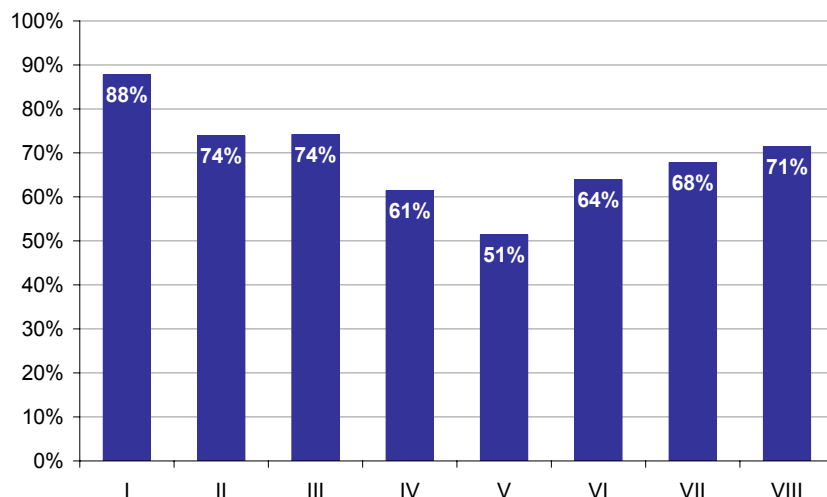
Absolwenci, którzy przystąpili do etapu praktycznego egzaminu zawodowego uzyskali średnio 64,9% punktów. Najczęściej powtarzał się wynik 75% punktów (Tabela 5).

Próg zaliczenia etapu praktycznego określony na poziomie co najmniej 75% punktów możliwych do uzyskania przekroczyło 932 absolwentów, co stanowi 56,25% zdających etap praktyczny. Najwyższy wynik - 99% punktów uzyskało 2 zdających, a najniższy 0% punktów - 54 zdających (Wykres 7).

Prace egzaminacyjne sprawdzane i oceniane były przez zewnętrznych egzaminatorów zgodnie z ustalonymi centralnie kryteriami oceniania.

W pracy egzaminacyjnej ocenie podlegały:

- I Tytuł pracy egzaminacyjnej
- II Założenia do projektu realizacji prac
- III Wykaz czynności związanych z demontażem zespołu koła pasowego
- IV Wymiary i gatunek materiału wyjściowego do wykonania nowego wału
- V Przebieg procesu technologicznego wykonania wału
- VI Wykaz maszyn, urządzeń technologicznych, narzędzi skrawających i kontrolno-pomiarowych
- VII Przebieg procesu montażu zespołu
- VIII Praca egzaminacyjna jako całość



Wykres 8. Poziom spełnienia wymagań egzaminacyjnych w poszczególnych elementach pracy egzaminacyjnej

Absolwenci zdający etap praktyczny egzaminu najlepiej radzili sobie z opracowaniem następujących elementów pracy egzaminacyjnej:

- Tytuł pracy egzaminacyjnej (element I),
- Wykaz czynności związanych z demontażem zespołu koła pasowego (element III).

Najtrudniejsze okazały się dla nich elementy:

- Przebieg procesu technologicznego wykonania wału (element V),
- Wymiary i gatunek materiału wyjściowego do wykonania nowego wału (element IV).

