

TECHNIK MECHANIZACJI ROLNICTWA 311[22]**ANALIZA WYNIKÓW OKE W KRAKOWIE – WOJEWÓDZTWO MAŁOPOLSKIE****Do egzaminu zgłoszonych zostało: 129****Przystąpiło łącznie: 120**

ZASIĘG	ETAP PISEMNY		ETAP PRAKTYCZNY		DYPLOM POTWIERDZAJĄCY KWALIFIKACJE ZAWODOWE
	przystąpiło	zdało	przystąpiło	zdało	otrzymało
WOJ. MAŁOPOLSKIE	111	107	119	84	75
		96,4%		70,6%	68,2%

Tabela 1. Wyniki egzaminu potwierdzającego kwalifikacje zawodowe z podziałem na typy szkół

Typ szkoły	Etap pisemny			Etap praktyczny			Dyplom	
	Przystąpiło	Zdało	Zdało %	Przystąpiło	Zdało	Zdało %	Otrzymało	Otrzymało %
Technikum	102	98	96,1	108	84	77,8	75	74,3
Szkoła Policealna	8	8	100,0	10	0	0,0	0	0,0
Technikum Uzupełniające	1	1	100,0	1	0	0,0	0	0,0

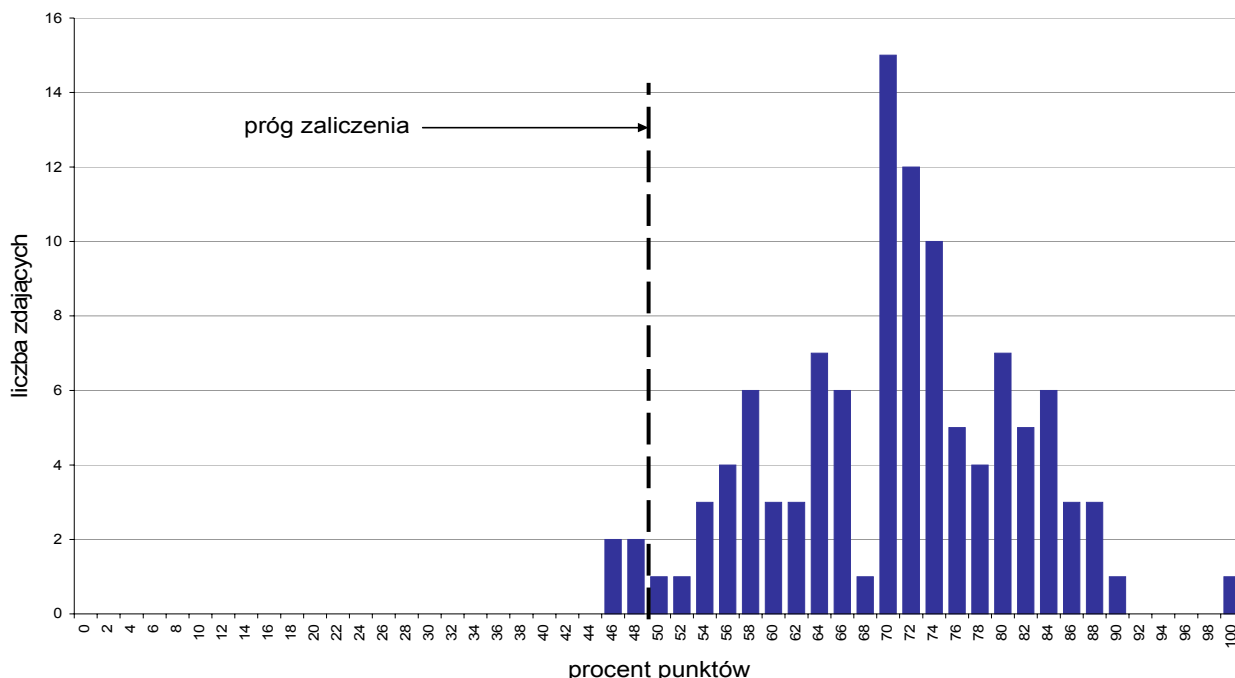
Tabela 2. Wyniki egzaminu potwierdzającego kwalifikacje zawodowe z podziałem na szkoły publiczne i niepubliczne

Typ szkoły	Etap pisemny			Etap praktyczny			Dyplom	
	Przystąpiło	Zdało	Zdało %	Przystąpiło	Zdało	Zdało %	Otrzymało	Otrzymało %
Publiczna	111	107	96,4	119	84	70,6	75	68,2
Niepubliczna	0			0				

Analiza wyników części I etapu pisemnego

Tabela 3. Podstawowe dane statystyczne wyników egzaminu - część I etapu pisemnego

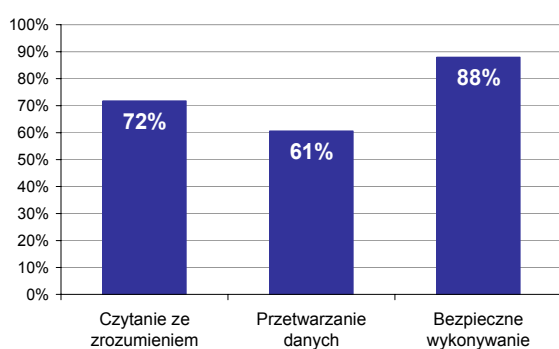
Zasięg	Liczba zdających	Średnia łatwość zadań	Średni wynik	Modalna	Najwyższy wynik	Najniższy wynik	Rozstęp	Odchylenie standardowe
Województwo małopolskie	111	0,7	35,3	35	50	23	27	5,3



Wykres 1. Rozkład wyników części I etapu pisemnego

W części I etapu pisemnego zdający uzyskiwali przeciętnie 35,3 punkty, rozwiązując poprawnie średnio 70,6% zadań testowych. Najczęściej powtarzał się wynik 35 punktów (Tabela 3).

Próg zaliczenia na poziomie co najmniej 50%, wynoszący 25 punktów dla części I etapu pisemnego, przekroczyło 107 osób czyli 96,4% zdających. Najwyższy wynik - 50 punktów (100%) uzyskał 1 zdający, a najniższy 23 punkty (46%) - 2 zdających (Wykres 1).



Wykres 2. Poziom spełnienia wymagań egzaminacyjnych w obszarach

Absolwenci zdający część I etapu pisemnego najlepiej opanowali wiedzę i umiejętności z obszaru bezpieczne wykonywanie zadań zawodowych. Rozwiązali poprawnie w tym obszarze średnio 88% zadań.

Nieco trudniejsze były zadania z obszaru czytanie ze zrozumieniem, w którym średni poziom spełnienia wymagań egzaminacyjnych wyniósł 72%.

Najtrudniejsze okazały się zadania z obszaru przetwarzanie danych liczbowych i operacyjnych. Zdający rozwiązywali w tym obszarze średnio 61% zadań.

Wykres 3 ilustruje stopień opanowania przez absolwentów poszczególnych wymagań egzaminacyjnych dla zawodu *technik mechanizacji rolnictwa* w części I etapu pisemnego.

Umiejętności:



Wykres 3. Poziom opanowania umiejętności określonych w standardzie wymagań egzaminacyjnych

Zdający część I etapu pisemnego egzaminu najlepiej opanowali umiejętności:

- 3.2 - przewidywać wskazywać zagrożenia dla życia i zdrowia człowieka oraz środowiska związane z eksploatacją i naprawą sprzętu rolniczego (98,65%),
- 3.1 - stosować przepisy bezpieczeństwa i higieny pracy oraz ochrony przeciwpożarowej i ochrony środowiska dotyczące, eksploatacji i naprawy narzędzi, maszyn, urządzeń i pojazdów rolniczych (95,05%).
- 1.3 - korzystać z informacji dotyczących obsługi i użytkowania ciągników, narzędzi, maszyn i urządzeń rolniczych zawartych w instrukcjach obsługi i innej dokumentacji fachowej (82,88%).

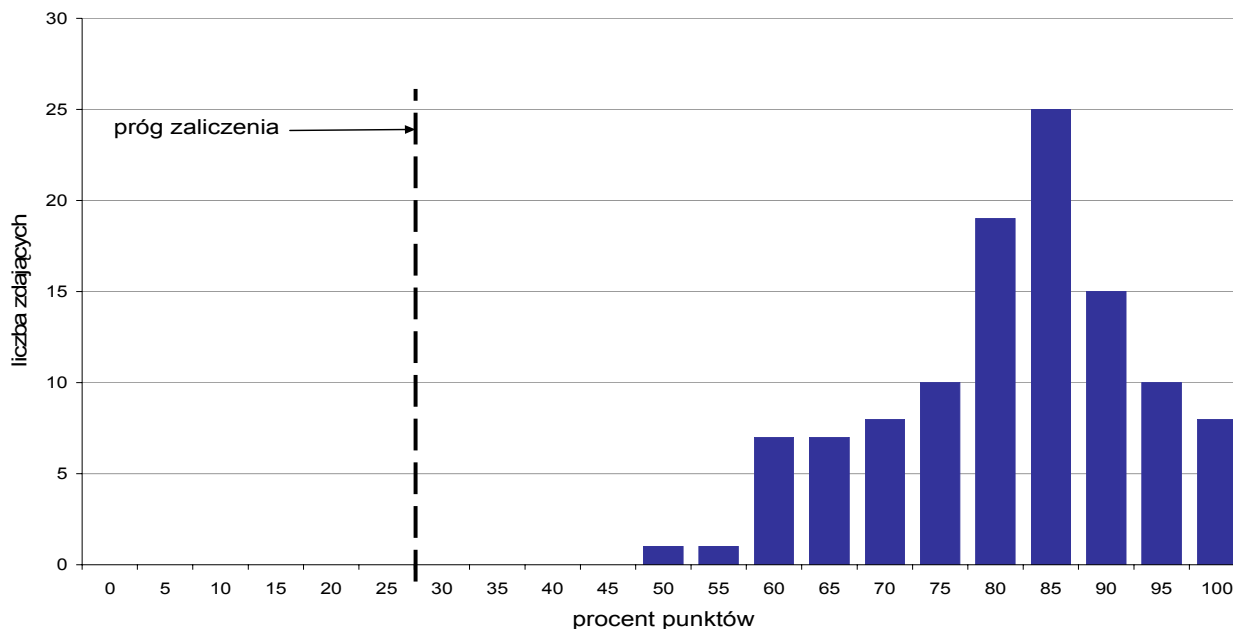
Najwięcej trudności sprawiły absolwentom zadania sprawdzające opanowanie umiejętności:

- 2.2 - dobierać ciągniki o odpowiedniej mocy do napędu maszyn i narzędzi rolniczych w zależności od oporów roboczych (32,88%),
- 2.4 - wykonywać podstawowe obliczenia związane z organizacją pracy agregatów ciągnikowych (42,34%).
- 2.7 - kalkulować koszty związane z eksploatacją i naprawą narzędzi, maszyn, urządzeń i ciągników rolniczych (54,95%).

Analiza wyników części II etapu pisemnego

Tabela 4. Podstawowe dane statystyczne wyników egzaminu - część II etapu pisemnego

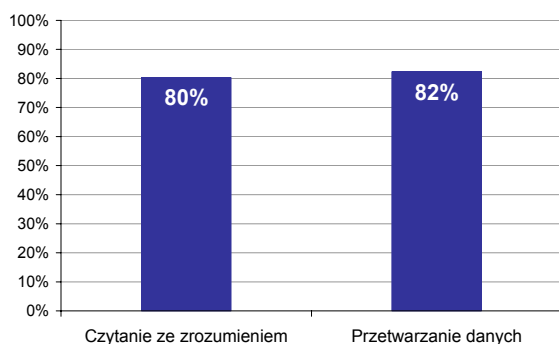
Zasięg	Liczba zdających	Średnia łatwość zadań	Średni wynik	Modalna	Najwyższy wynik	Najniższy wynik	Rozstęp	Odchylenie standardowe
Województwo małopolskie	111	0,8	16,3	17	20	10	10	2,3



Wykres 4. Rozkład wyników części II etapu pisemnego

W części II etapu pisemnego zdający uzyskiwali przeciętnie 16,3 punkty, rozwiązując poprawnie średnio 81,5% zadań testowych. Najczęściej powtarzał się wynik 17 punktów (Tabela 4).

Próg zaliczenia na poziomie co najmniej 30%, wynoszący 6 punktów dla części II etapu pisemnego, przekroczyło 111 osób czyli 100% zdających. Najwyższy wynik - 20 punktów (100%) uzyskało 8 zdających, a najniższy 10 punktów (50%) - 1 zdający (Wykres 4).



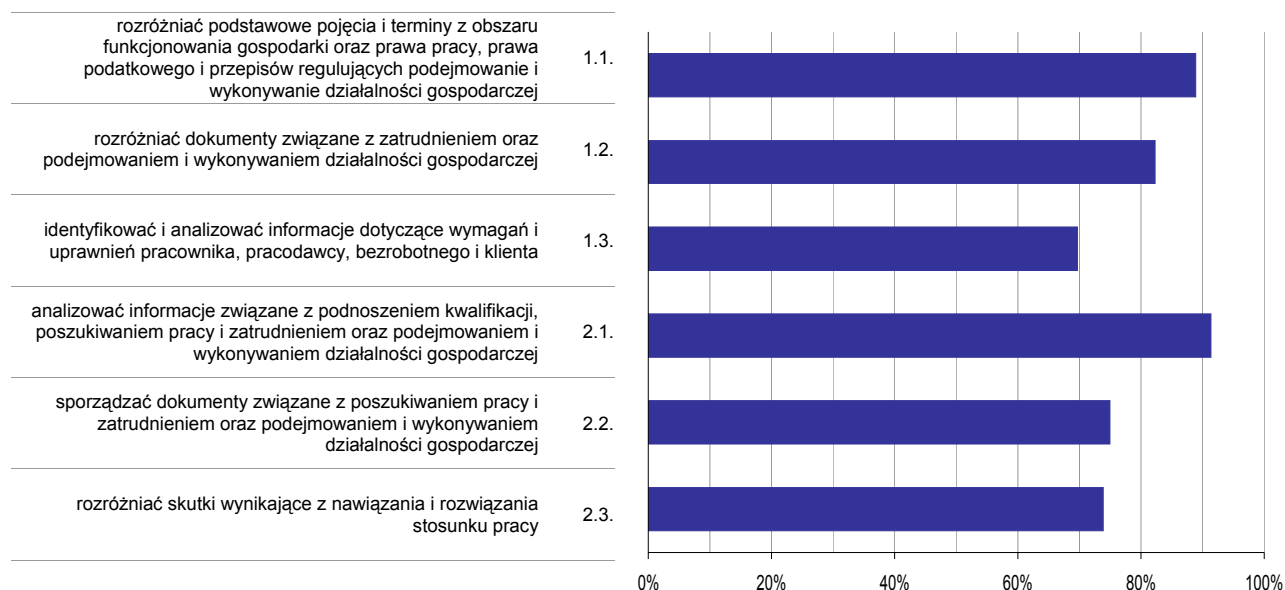
Wykres 5. Poziom spełnienia wymagań egzaminacyjnych w obszarach

Absolwenci zdający część II etapu pisemnego najlepiej opanowali wiedzę i umiejętności z obszaru przetwarzanie danych liczbowych i operacyjnych. Rozwiązali poprawnie w tym obszarze średnio 82% zadań.

Nieco trudniejsze były zadania z obszaru czytanie ze zrozumieniem, w którym średni poziom spełnienia wymagań egzaminacyjnych wyniósł 80%.

Poniższy wykres obrazuje, w jakim stopniu absolwenci zdający część II etapu pisemnego spełnili wymagania określone w standardzie wymagań egzaminacyjnych.

Umiejętności:



Wykres 6. Poziom opanowania umiejętności określonych w standardzie wymagań egzaminacyjnych

Zdający część II etapu pisemnego egzaminu najlepiej opanowali umiejętności:

- 2.1 - analizować informacje związane z podnoszeniem kwalifikacji, poszukiwaniem pracy i zatrudnieniem oraz podejmowaniem i wykonywaniem działalności gospodarczej (91,35%),
- 1.1 - rozróżniać podstawowe pojęcia i terminy z obszaru funkcjonowania gospodarki oraz prawa pracy, prawa podatkowego i przepisów regulujących podejmowanie i wykonywanie działalności gospodarczej (88,89%).

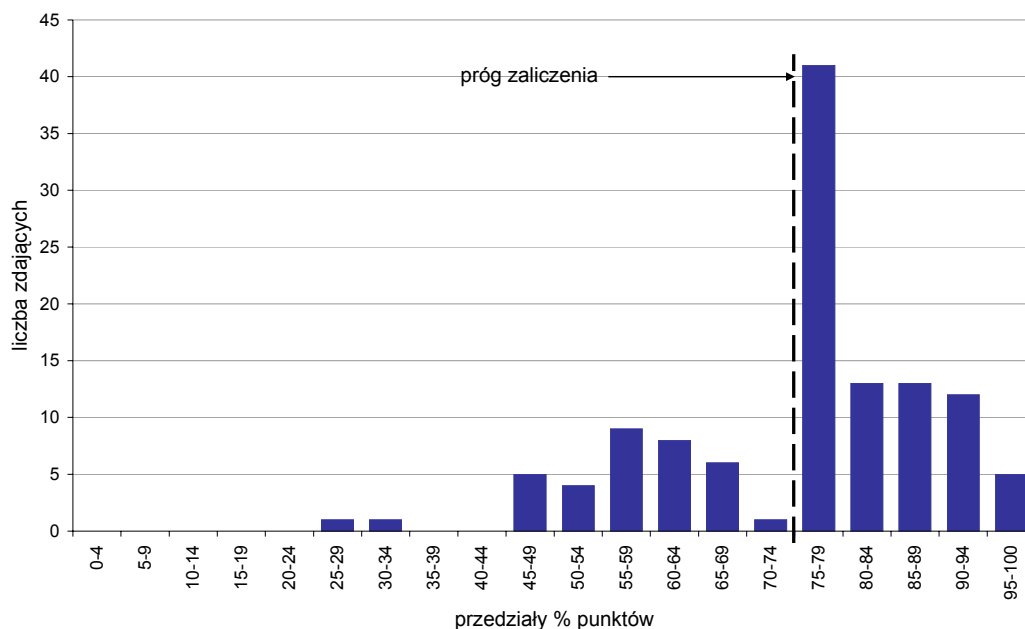
Najwięcej trudności sprawiły absolwentom zadania sprawdzające opanowanie umiejętności:

- 1.3 - identyfikować i analizować informacje dotyczące wymagań i uprawnień pracownika, pracodawcy, bezrobotnego i klienta (69,67%),
- 2.3 - rozróżniać skutki wynikające z nawiązania i rozwiązania stosunku pracy (73,87%).

Analiza wyników etapu praktycznego

Tabela 5. Podstawowe dane statystyczne wyników egzaminu - etap praktyczny

Zasięg	Liczba zdających	Średni wynik	Modalna	Najwyższy wynik	Najniższy wynik	Odchylenie standardowe
Województwo małopolskie	119	74,7%	76,0%	99,0%	27,0%	14,2%



Wykres 7. Rozkład wyników etapu praktycznego

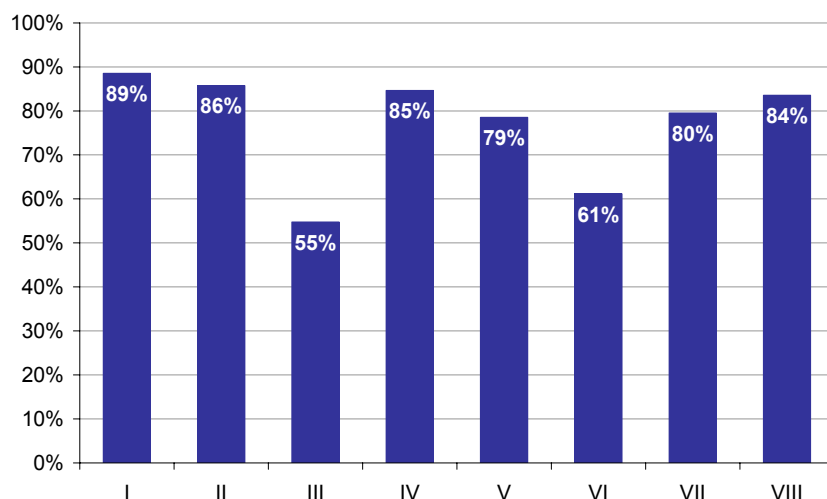
Absolwenci, którzy przystąpili do etapu praktycznego egzaminu zawodowego uzyskali średnio 74,7% punktów. Najczęściej powtarzał się wynik 76% punktów (Tabela 5).

Próg zaliczenia etapu praktycznego określony na poziomie co najmniej 75% punktów możliwych do uzyskania przekroczyło 84 absolwentów, co stanowi 70,59% zdających etap praktyczny. Najwyższy wynik - 99% punktów uzyskał 1 zdający, a najniższy 27% punktów - również 1 zdający (Wykres 7).

Prace egzaminacyjne sprawdzane i oceniane były przez zewnętrznych egzaminatorów zgodnie z ustalonymi centralnie kryteriami oceniania.

W pracy egzaminacyjnej ocenie podlegały:

- I Tytuł pracy egzaminacyjnej
- II Założenia do projektu realizacji prac
- III Przyczyny oraz sposób usuwania niedomagań
- IV Wykaz podzespołów wchodzących w skład układu zasilania paliwem i typ stosowanych rozpylaczy oraz kolejność wtrysku paliwa do cylindrów
- V Wykaz czynności związanych z wymontowaniem wtryskiwacza i odpowietrzeniem układu paliwowego
- VI Wykaz narzędzi i przyrządów
- VII Dokumentacja z wykonania prac
- VIII Praca egzaminacyjna jako całość



Wykres 8. Poziom spełnienia wymagań egzaminacyjnych w poszczególnych elementach pracy egzaminacyjnej

Absolwenci zdający etap praktyczny egzaminu najlepiej radzili sobie z opracowaniem następujących elementów pracy egzaminacyjnej:

- Tytuł pracy egzaminacyjnej (element I),
- Założenia do projektu realizacji prac (element II).

Najtrudniejsze okazały się dla nich elementy:

- Przyczyny oraz sposób usuwania niedomagań (element III),
- Wykaz narzędzi i przyrządów (element VI).

