

**ANALIZA WYNIKÓW OKE W KRAKOWIE – WOJEWÓDZTWO MAŁOPOLSKIE****Do egzaminu zgłoszonych zostało: 335****Przystąpiło łącznie: 312**

ZASIĘG	ETAP PISEMNY		ETAP PRAKTYCZNY		DYPLOM POTWIERDZAJĄCY KWALIFIKACJE ZAWODOWE
	przystąpiło	zdało	przystąpiło	zdało	otrzymało
WOJ. MAŁOPOLSKIE	300	280	310	209	195
		93,3%		67,4%	
					65,4%

**Tabela 1. Wyniki egzaminu potwierdzającego kwalifikacje zawodowe z podziałem na typy szkół**

Typ szkoły	Etap pisemny			Etap praktyczny			Dyplom	
	Przystąpiło	Zdało	Zdało %	Przystąpiło	Zdało	Zdało %	Otrzymało	Otrzymało %
Technikum	197	187	94,9	205	159	77,6	147	75,0
Szkoła Policealna	10	9	90,0	10	9	90,0	8	80,0
Technikum Uzupełniające	93	84	90,3	95	41	43,2	40	43,5

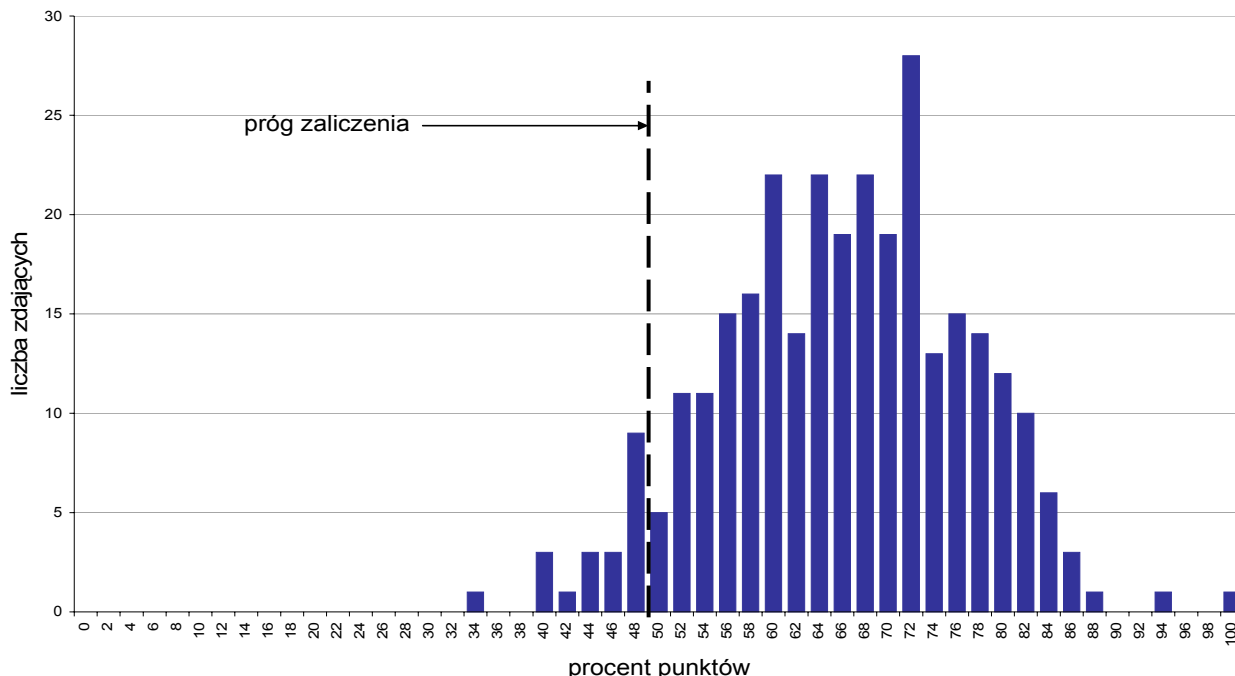
**Tabela 2. Wyniki egzaminu potwierdzającego kwalifikacje zawodowe z podziałem na szkoły publiczne i niepubliczne**

Typ szkoły	Etap pisemny			Etap praktyczny			Dyplom	
	Przystąpiło	Zdało	Zdało %	Przystąpiło	Zdało	Zdało %	Otrzymało	Otrzymało %
Publiczna	267	251	94,0	277	194	70,0	181	68,0
Niepubliczna	33	29	87,9	33	15	45,5	14	43,8

## Analiza wyników części I etapu pisemnego

Tabela 3. Podstawowe dane statystyczne wyników egzaminu - część I etapu pisemnego

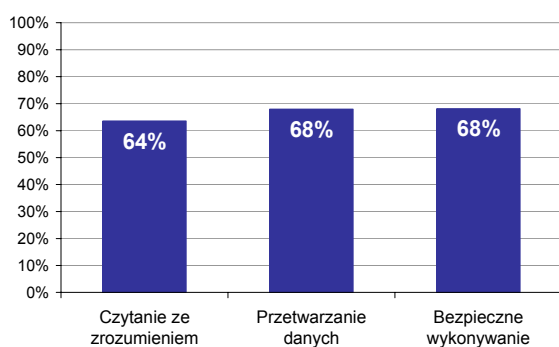
Zasięg	Liczba zdających	Średnia łatwość zadań	Średni wynik	Modalna	Najwyższy wynik	Najniższy wynik	Rozstęp	Odchylenie standardowe
Województwo małopolskie	300	0,7	33,0	36	50	17	33	5,3



Wykres 1. Rozkład wyników części I etapu pisemnego

W części I etapu pisemnego zdający uzyskiwali przeciętnie 33 punkty, rozwiązując poprawnie średnio 66% zadań testowych. Najczęściej powtarzał się wynik 36 punktów (Tabela 3).

Próg zaliczenia na poziomie co najmniej 50%, wynoszący 25 punktów dla części I etapu pisemnego, przekroczyło 280 osób czyli 93,33% zdających. Najwyższy wynik - 50 punktów (100%) uzyskał 1 zdający, a najniższy 17 punktów (34%) - również 1 zdający (Wykres 1).



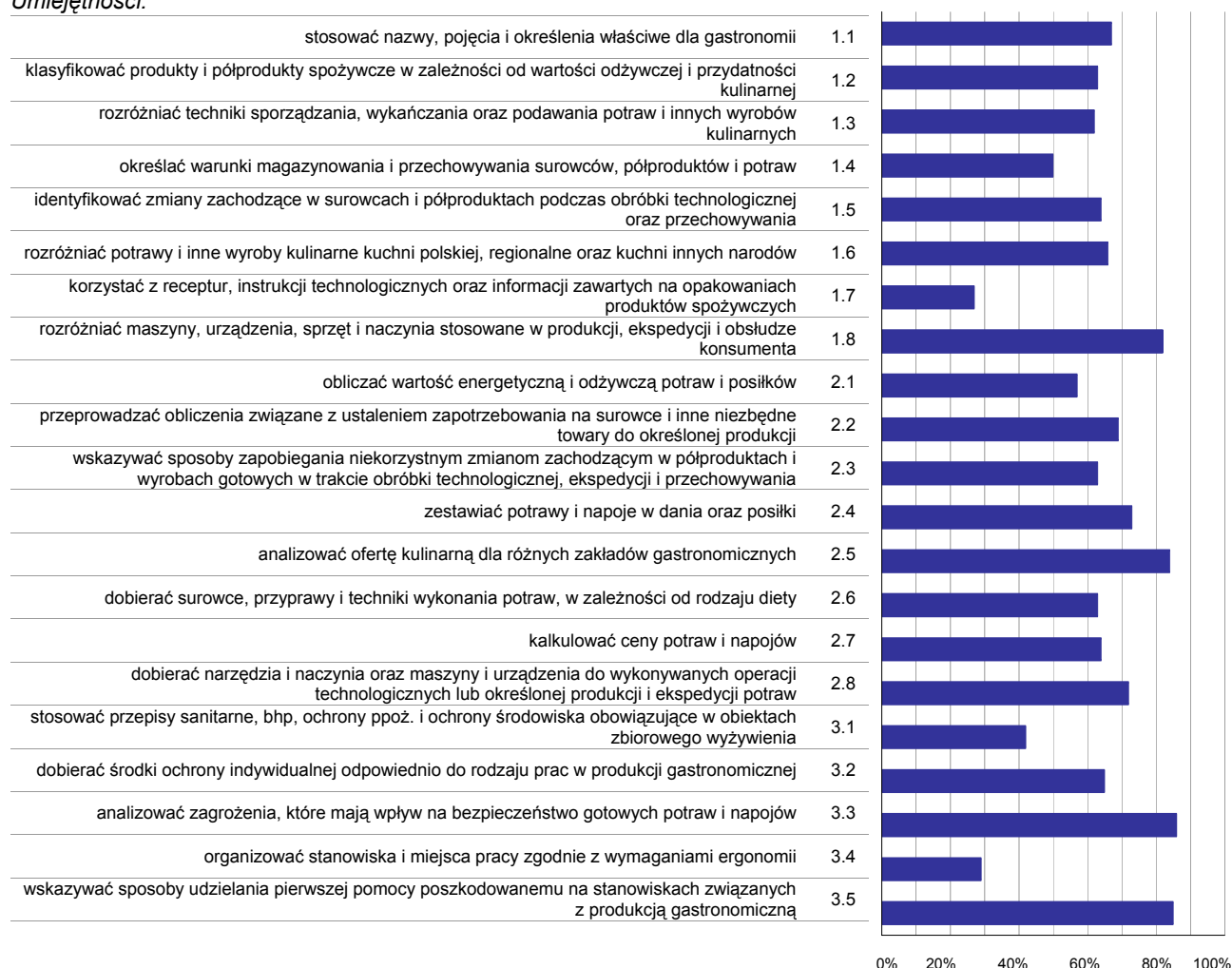
Wykres 2. Poziom spełnienia wymagań egzaminacyjnych w obszarach

Absolwenci zdający część I etapu pisemnego najlepiej opanowali wiedzę i umiejętności z obszaru przetwarzanie danych liczbowych i operacyjnych oraz bezpieczne wykonywanie zadań zawodowych. Rozwiązali poprawnie w tych obszarach średnio 68% zadań.

Najtrudniejsze dla zadających okazały się zadania z obszaru czytanie ze zrozumieniem, w którym średni poziom spełnienia wymagań egzaminacyjnych wyniósł 64%.

Wykres 3 ilustruje stopień opanowania przez absolwentów poszczególnych wymagań egzaminacyjnych dla zawodu *kucharz* w części I etapu pisemnego.

**Umiejętności:**



**Wykres 3. Poziom opanowania umiejętności określonych w standardzie wymagań egzaminacyjnych**

Zdający część I etapu pisemnego egzaminu najlepiej opanowali umiejętności:

- 3.3 - analizować zagrożenia, które mają wpływ na bezpieczeństwo gotowych potraw i napojów (85,83%),
- 3.5 - wskazywać sposoby udzielania pierwszej pomocy poszkodowanemu na stanowiskach związanych z produkcją gastronomiczną (85%).
- 2.5 - analizować ofertę kulinarną dla różnych zakładów gastronomicznych (83,78%).

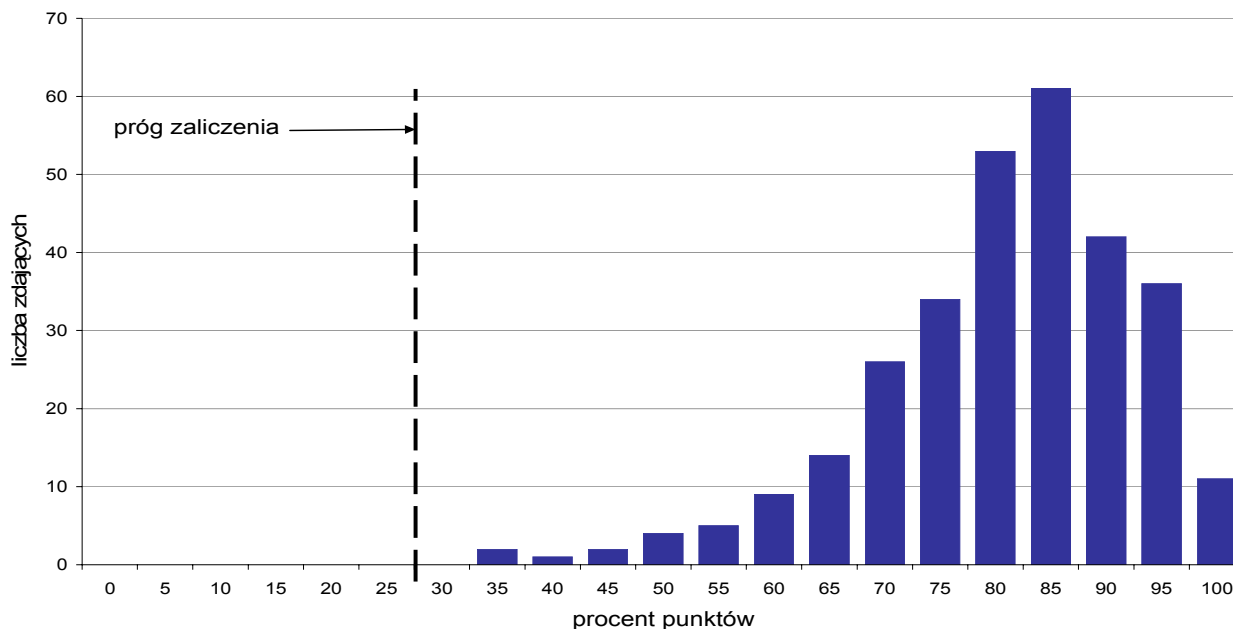
Najwięcej trudności sprawiły absolwentom zadania sprawdzające opanowanie umiejętności:

- 1.7 - korzystać z receptur, instrukcji technologicznych oraz informacji zawartych na opakowaniach produktów spożywczych (26,67%),
- 3.4 - organizować stanowiska i miejsca pracy zgodnie z wymaganiami ergonomii (29,33%).
- 3.1 - stosować przepisy sanitarne, bhp, ochrony ppoż. i ochrony środowiska obowiązujące w obiektach zbiorowego żywienia (41,67%).

## Analiza wyników części II etapu pisemnego

**Tabela 4. Podstawowe dane statystyczne wyników egzaminu - część II etapu pisemnego**

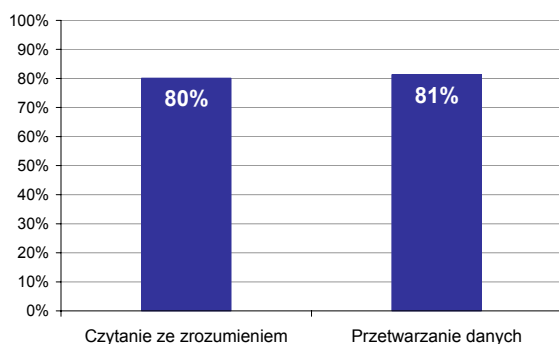
Zasięg	Liczba zdających	Średnia łatwość zadań	Średni wynik	Modalna	Najwyższy wynik	Najniższy wynik	Rozstęp	Odchylenie standardowe
Województwo małopolskie	300	0,8	16,1	17	20	7	13	2,4



**Wykres 4. Rozkład wyników części II etapu pisemnego**

W części II etapu pisemnego zdający uzyskiwali przeciętnie 16,1 punktów, rozwiązując poprawnie średnio 80,5% zadań testowych. Najczęściej powtarzał się wynik 17 punktów (Tabela 4).

Próg zaliczenia na poziomie co najmniej 30%, wynoszący 6 punktów dla części II etapu pisemnego, przekroczyło 300 osób czyli 100% zdających. Najwyższy wynik - 20 punktów (100%) uzyskało 11 zdających, a najniższy 7 punktów (35%) - 2 zdających (Wykres 4).



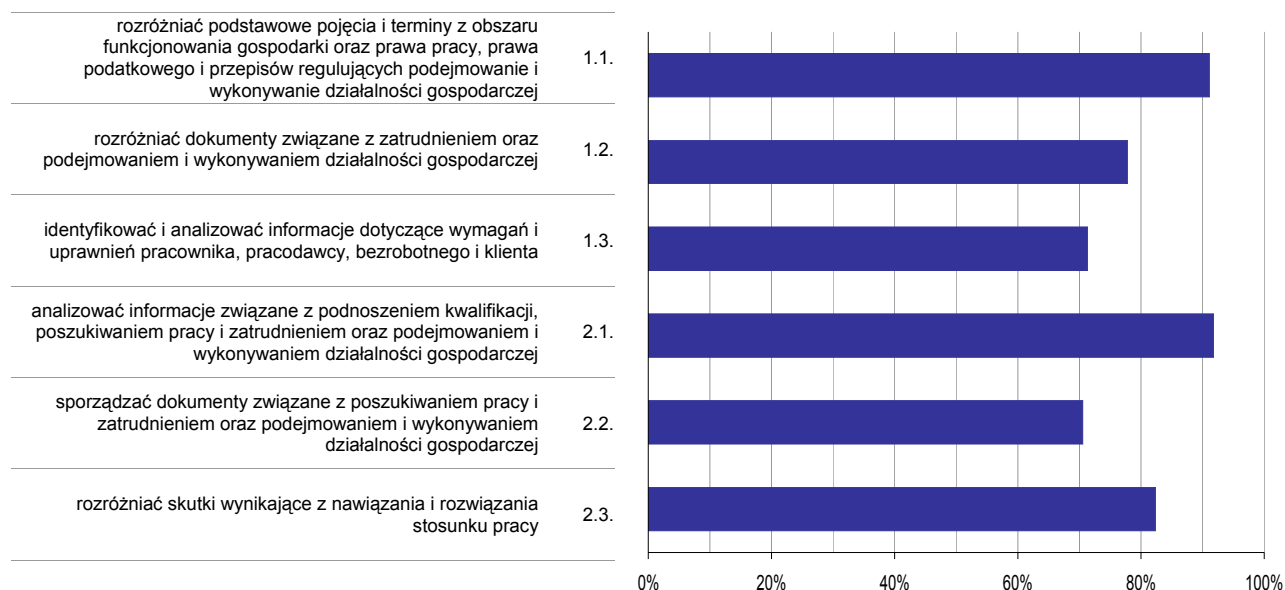
**Wykres 5. Poziom spełnienia wymagań egzaminacyjnych w obszarach**

Absolwenci zdający część II etapu pisemnego najlepiej opanowali wiedzę i umiejętności z obszaru przetwarzanie danych liczbowych i operacyjnych. Rozwiązali poprawnie w tym obszarze średnio 81% zadań.

Nieco trudniejsze były zadania z obszaru czytanie ze zrozumieniem, w którym średni poziom spełnienia wymagań egzaminacyjnych wyniósł 80%.

Poniższy wykres obrazuje, w jakim stopniu absolwenci zdający część II etapu pisemnego spełnili wymagania określone w standardzie wymagań egzaminacyjnych.

**Umiejętności:**



**Wykres 6. Poziom opanowania umiejętności określonych w standardzie wymagań egzaminacyjnych**

Zdający część II etapu pisemnego egzaminu najlepiej opanowali umiejętności:

- 2.1 - analizować informacje związane z podnoszeniem kwalifikacji, poszukiwaniem pracy i zatrudnieniem oraz podejmowaniem i wykonywaniem działalności gospodarczej (91,8%),
- 1.1 - rozdzielić podstawowe pojęcia i terminy z obszaru funkcjonowania gospodarki oraz prawa pracy, prawa podatkowego i przepisów regulujących podejmowanie i wykonywanie działalności gospodarczej (91,11%).

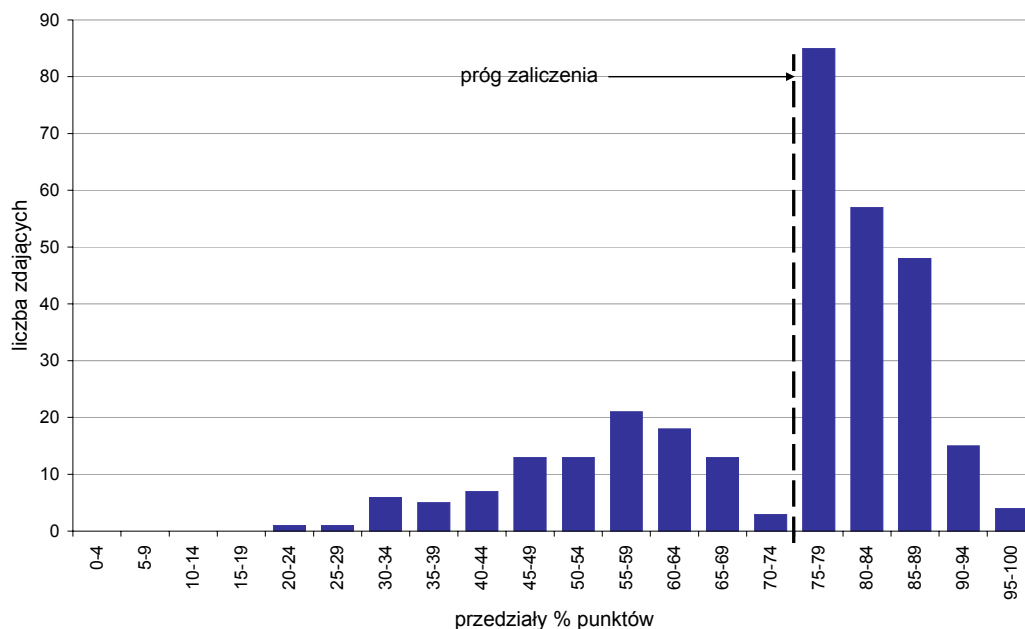
Najwięcej trudności sprawiły absolwentom zadania sprawdzające opanowanie umiejętności:

- 2.2 - sporządzać dokumenty związane z poszukiwaniem pracy i zatrudnieniem oraz podejmowaniem i wykonywaniem działalności gospodarczej (70,53%),
- 1.3 - identyfikować i analizować informacje dotyczące wymagań i uprawnień pracownika, pracodawcy, bezrobotnego i klienta (71,33%).

## Analiza wyników etapu praktycznego

Tabela 5. Podstawowe dane statystyczne wyników egzaminu - etap praktyczny

Zasięg	Liczba zdających	Średni wynik	Modalna	Najwyższy wynik	Najniższy wynik	Odchylenie standardowe
Województwo małopolskie	310	72,5%	75,0%	98,0%	24,0%	15,3%



Wykres 7. Rozkład wyników etapu praktycznego

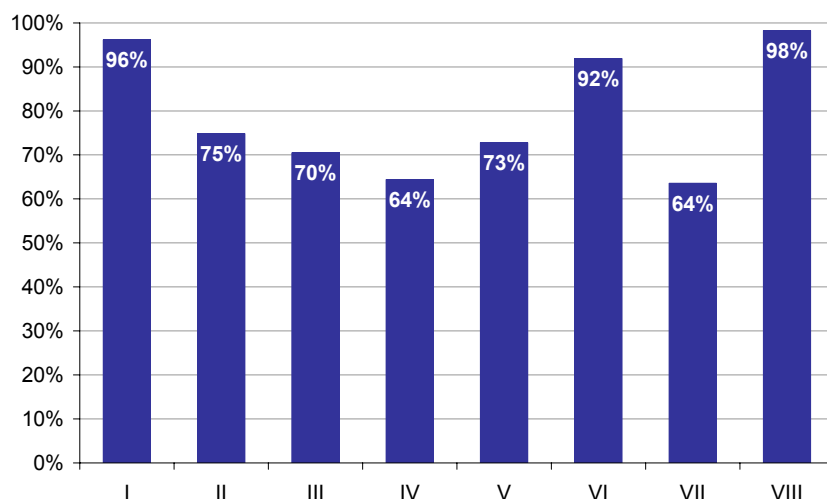
Absolwenci, którzy przystąpili do etapu praktycznego egzaminu zawodowego uzyskali średnio 72,5% punktów. Najczęściej powtarzał się wynik 75% punktów (Tabela 5).

Próg zaliczenia etapu praktycznego określony na poziomie co najmniej 75% punktów możliwych do uzyskania przekroczyło 209 absolwentów, co stanowi 67,42% zdających etap praktyczny. Najwyższy wynik - 98% punktów uzyskał 1 zdający, a najniższy 24% punktów - również 1 zdający (Wykres 7).

Prace egzaminacyjne sprawdzane i oceniane były przez zewnętrznych egzaminatorów zgodnie z ustalonymi centralnie kryteriami oceniania.

W pracy egzaminacyjnej ocenie podlegały:

- I Tytuł pracy egzaminacyjnej
- II Założenia do projektu realizacji prac
- III Zapotrzebowanie na surowce i półprodukty
- IV Opis metod i technik obróbki surowców i półproduktów
- V Wykaz narzędzi, maszyn i urządzeń
- VI Wykaz zastawy stołowej
- VII Wykaz prac związanych z produkcją zestawów obiadowych
- VIII Praca egzaminacyjna jako całość



**Wykres 8. Poziom spełnienia wymagań egzaminacyjnych w poszczególnych elementach pracy egzaminacyjnej**

Absolwenci zdający etap praktyczny egzaminu najlepiej radzili sobie z opracowaniem następujących elementów pracy egzaminacyjnej:

- Praca egzaminacyjna jako całość (element VIII),
- Tytuł pracy egzaminacyjnej (element I).

Najtrudniejsze okazały się dla nich elementy:

- Wykaz prac związanych z produkcją zestawów obiadowych (element VII),
- Opis metod i technik obróbki surowców i półproduktów (element IV).

