

**ASYSTENTKA STOMATOLOGICZNA 322[01]****ANALIZA WYNIKÓW OKE W KRAKOWIE – WOJEWÓDZTWO PODKARPACKIE****Do egzaminu zgłoszonych zostało: 45****Przystąpiło łącznie: 44**

ZASIĘG	ETAP PISEMNY		ETAP PRAKTYCZNY		DYPLOM POTWIERDZAJĄCY KWALIFIKACJE ZAWODOWE
	przystąpiło	zdało	przystąpiło	zdało	otrzymało
WOJ. PODKARPACKIE	40	39 97,5%	44	41 93,2%	37 92,5%

**Tabela 1. Wyniki egzaminu potwierdzającego kwalifikacje zawodowe z podziałem na typy szkół**

Typ szkoły	Etap pisemny			Etap praktyczny			Dyplom	
	Przystąpiło	Zdało	Zdało %	Przystąpiło	Zdało	Zdało %	Otrzymało	Otrzymało %
Technikum	0			0				
Szkoła Policealna	40	39	97,5	44	41	93,2	37	92,5
Technikum Uzupełniające	0			0				

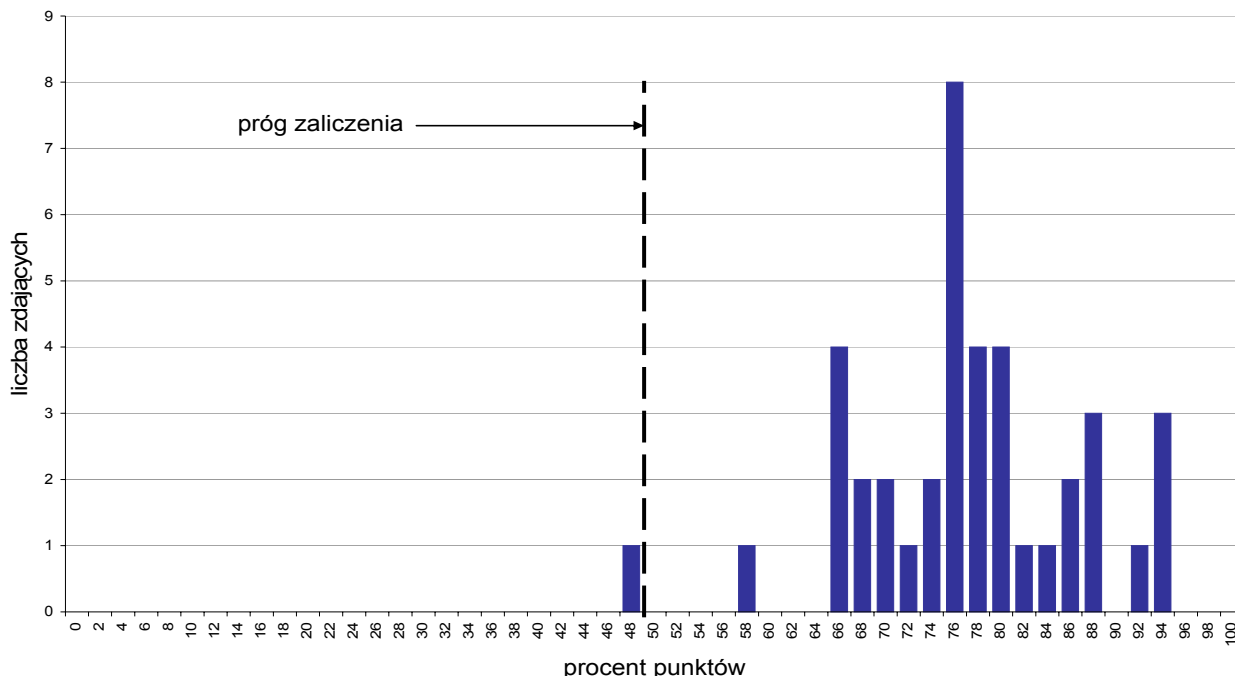
**Tabela 2. Wyniki egzaminu potwierdzającego kwalifikacje zawodowe z podziałem na szkoły publiczne i niepubliczne**

Typ szkoły	Etap pisemny			Etap praktyczny			Dyplom	
	Przystąpiło	Zdało	Zdało %	Przystąpiło	Zdało	Zdało %	Otrzymało	Otrzymało %
Publiczna	31	30	96,8	34	33	97,1	30	96,8
Niepubliczna	9	9	100,0	10	8	80,0	7	77,8

## Analiza wyników części I etapu pisemnego

**Tabela 3. Podstawowe dane statystyczne wyników egzaminu - część I etapu pisemnego**

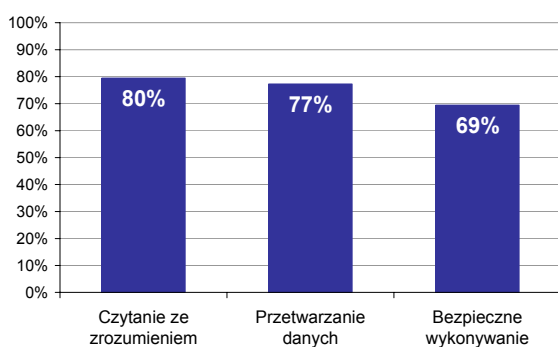
Zasięg	Liczba zdających	Średnia łatwość zadań	Średni wynik	Modalna	Najwyższy wynik	Najniższy wynik	Rozstęp	Odchylenie standardowe
Województwo podkarpackie	40	0,8	38,5	38	47	24	23	4,9



**Wykres 1. Rozkład wyników części I etapu pisemnego**

W części I etapu pisemnego zdający uzyskiwali przeciętnie 38,5 punktów, rozwiązując poprawnie średnio 77% zadań testowych. Najczęściej powtarzał się wynik 38 punktów (Tabela 3).

Próg zaliczenia na poziomie co najmniej 50%, wynoszący 25 punktów dla części I etapu pisemnego, przekroczyło 39 osób czyli 97,5% zdających. Najwyższy wynik - 47 punktów (94%) uzyskało 3 zdających, a najniższy 24 punkty (48%) - 1 zdający (Wykres 1).



**Wykres 2. Poziom spełnienia wymagań egzaminacyjnych w obszarach**

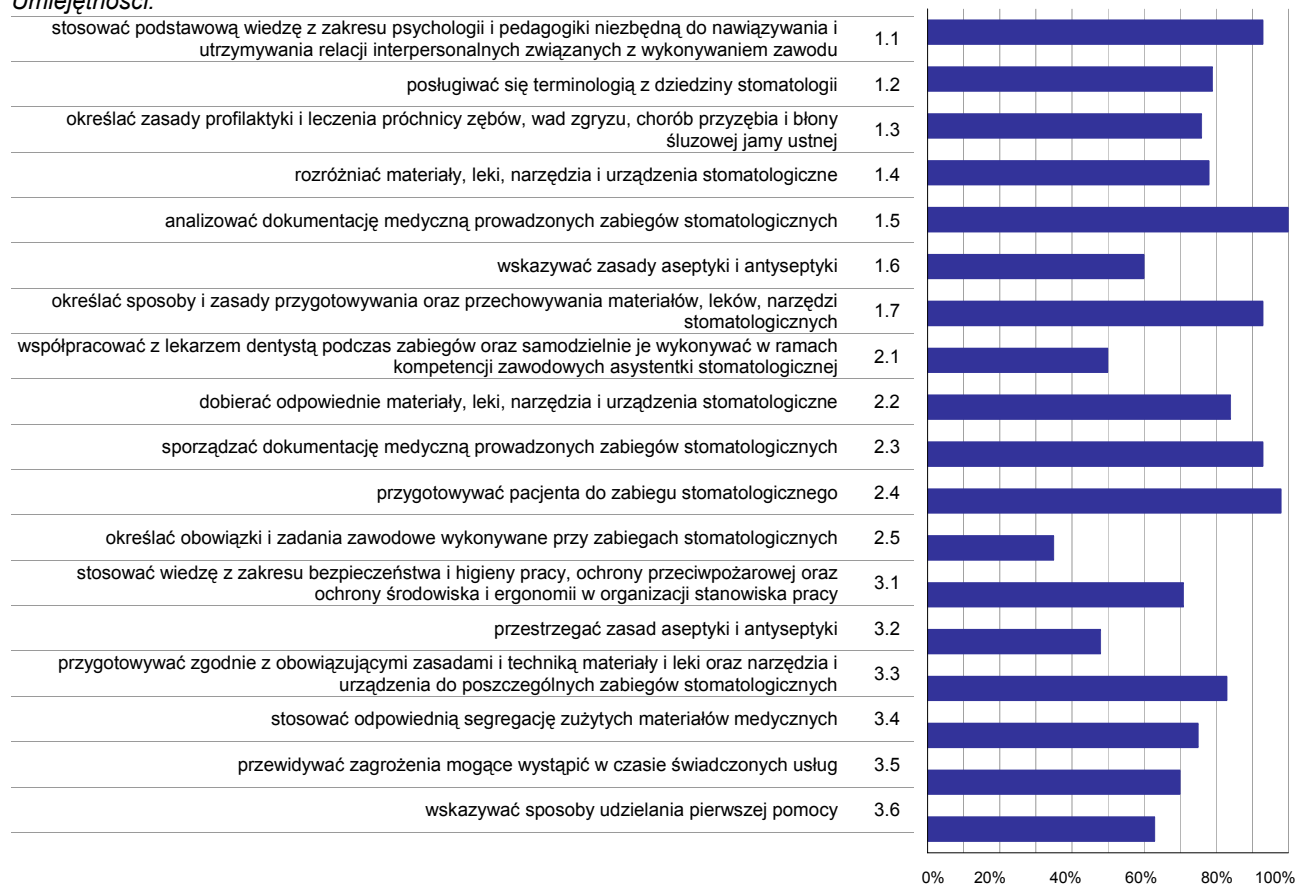
Absolwenci zdający część I etapu pisemnego najlepiej opanowali wiedzę i umiejętności z obszaru czytanie ze zrozumieniem. Rozwiązali poprawnie w tym obszarze średnio 80% zadań.

Nieco trudniejsze były zadania z obszaru przetwarzanie danych liczbowych i operacyjnych, w którym średni poziom spełnienia wymagań egzaminacyjnych wyniósł 77%.

Najtrudniejsze okazały się zadania z obszaru bezpieczne wykonywanie zadań zawodowych. Zdający rozwiązyali w tym obszarze średnio 69% zadań.

Wykres 3 ilustruje stopień opanowania przez absolwentów poszczególnych wymagań egzaminacyjnych dla zawodu *asystentka stomatologiczna* w części I etapu pisemnego.

**Umiejętności:**



**Wykres 3. Poziom opanowania umiejętności określonych w standardzie wymagań egzaminacyjnych**

Zdający część I etapu pisemnego egzaminu najlepiej opanowali umiejętności:

1.5 - analizować dokumentację medyczną prowadzonych zabiegów stomatologicznych (100%),

2.4 - przygotowywać pacjenta do zabiegu stomatologicznego (97,5%).

1.7 - określać sposoby i zasady przygotowywania oraz przechowywania materiałów, leków, narzędzi stomatologicznych (93,33%).

Najwięcej trudności sprawiły absolwentom zadania sprawdzające opanowanie umiejętności:

2.5 - określać obowiązki i zadania zawodowe wykonywane przy zabiegach stomatologicznych (35%),

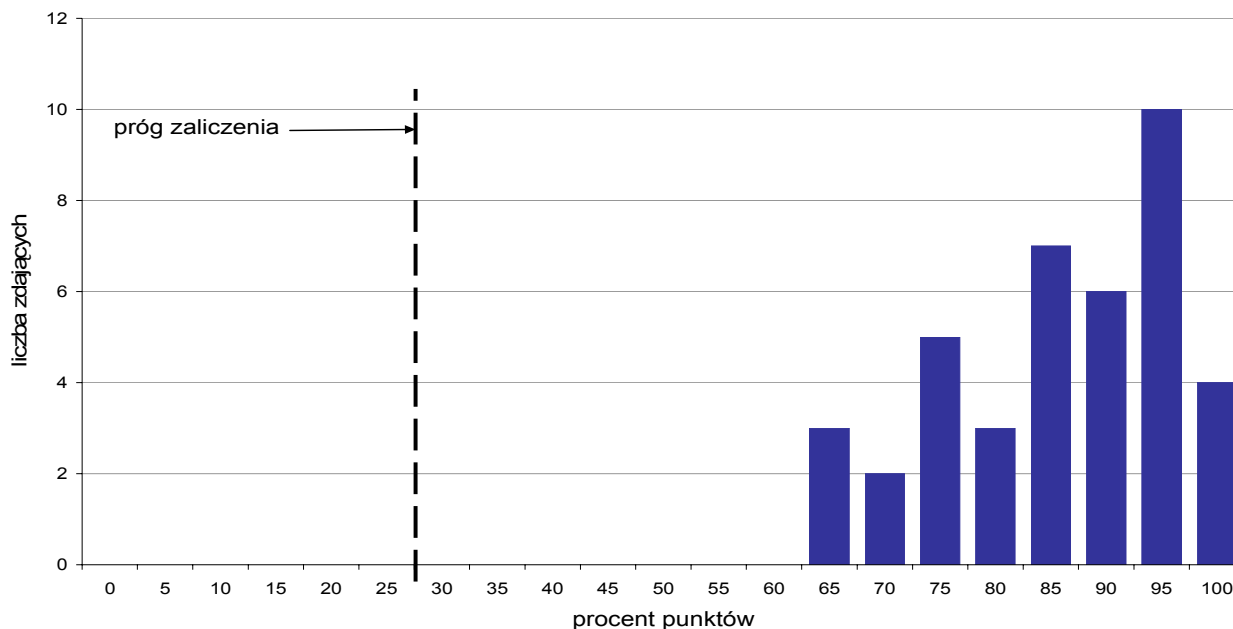
3.2 - przestrzegać zasad aseptyki i antyseptyki (47,5%).

2.1 - współpracować z lekarzem dentystą podczas zabiegów oraz samodzielnie je wykonywać w ramach kompetencji zawodowych asystentki stomatologicznej (50%).

## Analiza wyników części II etapu pisemnego

Tabela 4. Podstawowe dane statystyczne wyników egzaminu - część II etapu pisemnego

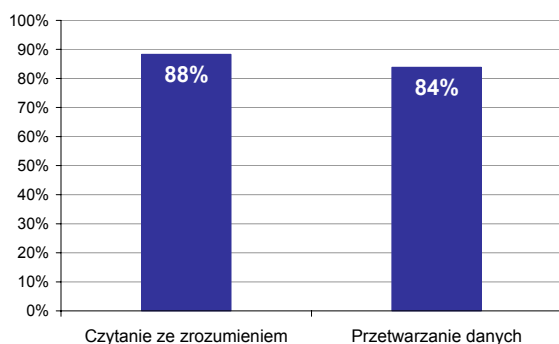
Zasięg	Liczba zdających	Średnia łatwość zadań	Średni wynik	Modalna	Najwyższy wynik	Najniższy wynik	Rozstęp	Odchylenie standardowe
Województwo podkarpackie	40	0,9	17,2	19	20	13	7	2,1



Wykres 4. Rozkład wyników części II etapu pisemnego

W części II etapu pisemnego zdający uzyskiwali przeciętnie 17,2 punkty, rozwiązując poprawnie średnio 86% zadań testowych. Najczęściej powtarzał się wynik 19 punktów (Tabela 4).

Próg zaliczenia na poziomie co najmniej 30%, wynoszący 6 punktów dla części II etapu pisemnego, przekroczyło 40 osób czyli 100% zdających. Najwyższy wynik - 20 punktów (100%) uzyskało 4 zdających, a najniższy 13 punktów (65%) - 3 zdających (Wykres 4).



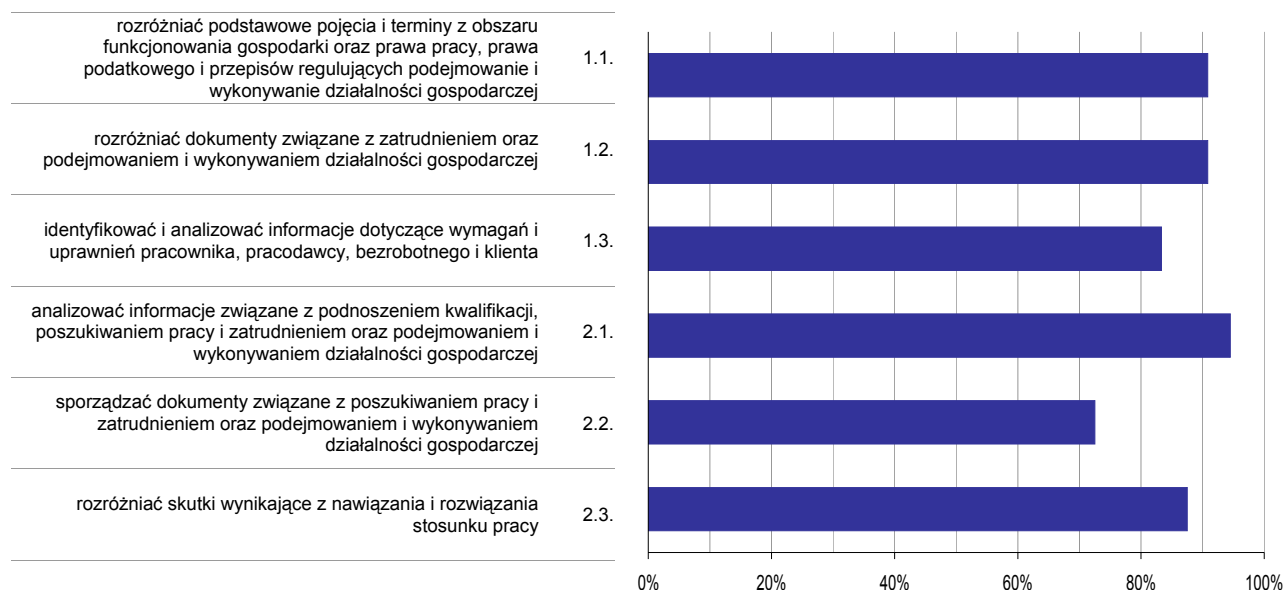
Wykres 5. Poziom spełnienia wymagań egzaminacyjnych w obszarach

Absolwenci zdający część II etapu pisemnego najlepiej opanowali wiedzę i umiejętności z obszaru czytanie ze zrozumieniem. Rozwiązali poprawnie w tym obszarze średnio 88% zadań.

Nieco trudniejsze były zadania z obszaru przetwarzanie danych liczbowych i operacyjnych, w którym średni poziom spełnienia wymagań egzaminacyjnych wyniósł 84%.

Poniższy wykres obrazuje, w jakim stopniu absolwenci zdający część II etapu pisemnego spełnili wymagania określone w standardzie wymagań egzaminacyjnych.

**Umiejętności:**



**Wykres 6. Poziom opanowania umiejętności określonych w standardzie wymagań egzaminacyjnych**

Zdający część II etapu pisemnego egzaminu najlepiej opanowali umiejętności:

- 2.1 - analizować informacje związane z podnoszeniem kwalifikacji, poszukiwaniem pracy i zatrudnieniem oraz podejmowaniem i wykonywaniem działalności gospodarczej (94,5%),
- 1.2 - rozróżniać dokumenty związane z zatrudnieniem oraz podejmowaniem i wykonywaniem działalności gospodarczej (90,83%).

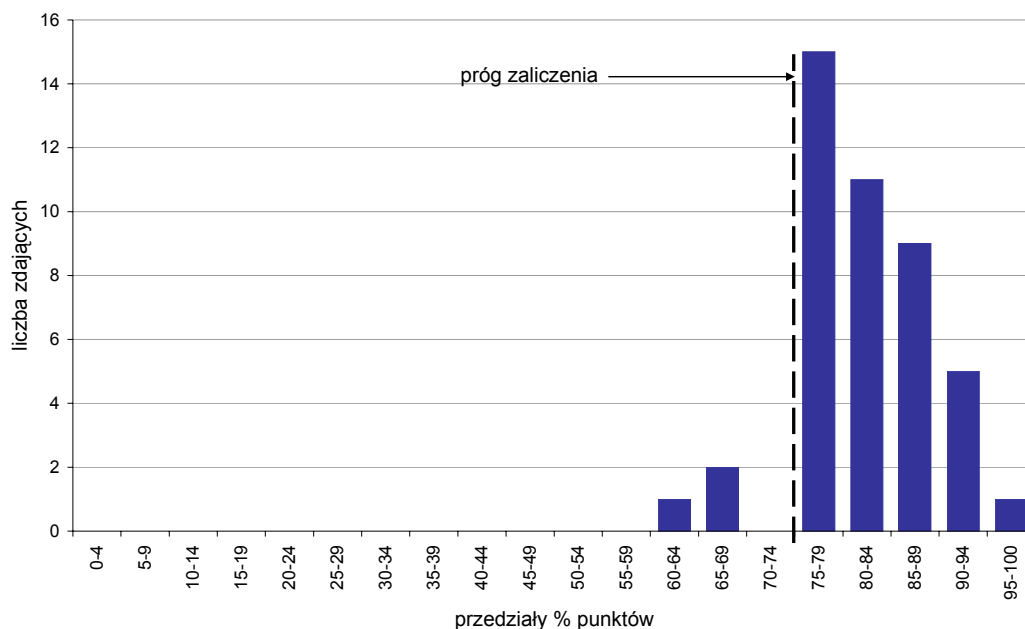
Najwięcej trudności sprawiły absolwentom zadania sprawdzające opanowanie umiejętności:

- 2.2 - sporządzać dokumenty związane z poszukiwaniem pracy i zatrudnieniem oraz podejmowaniem i wykonywaniem działalności gospodarczej (72,5%),
- 1.3 - identyfikować i analizować informacje dotyczące wymagań i uprawnień pracownika, pracodawcy, bezrobotnego i klienta (83,33%).

## Analiza wyników etapu praktycznego

Tabela 5. Podstawowe dane statystyczne wyników egzaminu - etap praktyczny

Zasięg	Liczba zdających	Średni wynik	Modalna	Najwyższy wynik	Najniższy wynik	Odchylenie standardowe
Województwo podkarpackie	44	81,2%	75,0%	95,0%	60,0%	7,2%



Wykres 7. Rozkład wyników etapu praktycznego

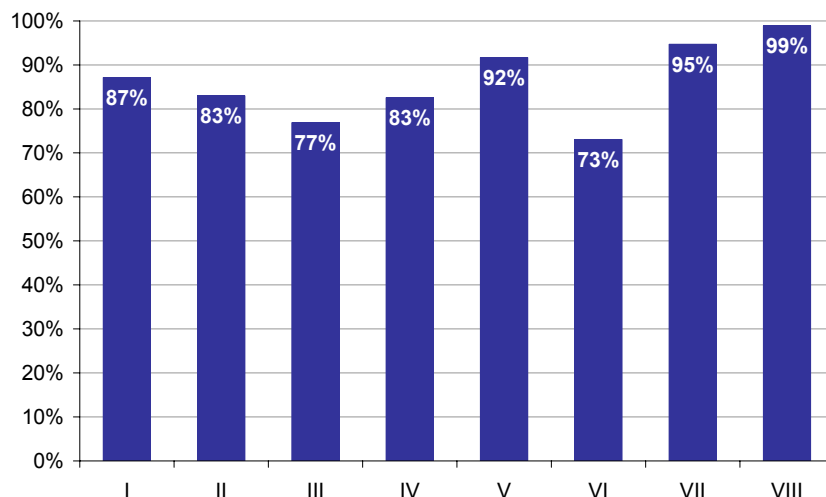
Absolwenci, którzy przystąpili do etapu praktycznego egzaminu zawodowego uzyskali średnio 81,2% punktów. Najczęściej powtarzał się wynik 75% punktów (Tabela 5).

Próg zaliczenia etapu praktycznego określony na poziomie co najmniej 75% punktów możliwych do uzyskania przekroczyło 41 absolwentów, co stanowi 93,18% zdających etap praktyczny. Najwyższy wynik - 95% punktów uzyskał 1 zdający, a najniższy 60% punktów - również 1 zdający (Wykres 7).

Prace egzaminacyjne sprawdzane i oceniane były przez zewnętrznych egzaminatorów zgodnie z ustalonymi centralnie kryteriami oceniania.

W pracy egzaminacyjnej ocenie podlegały:

- I Tytuł pracy egzaminacyjnej
- II Założenia do projektu realizacji prac
- III Opis czynności związanych z przygotowaniem zabiegu i asystowaniem podczas zabiegu
- IV Wykaz narzędzi, leków, materiałów oraz środków ochrony indywidualnej
- V Wykaz środków dezynfekcyjnych
- VI Opis czynności związanych z wykonaniem poleceń lekarza
- VII Wypełnienie skierowania do pracowni rtg oraz informacji o terminie kolejnej wizyty
- VIII Praca egzaminacyjna jako całość



**Wykres 8. Poziom spełnienia wymagań egzaminacyjnych w poszczególnych elementach pracy egzaminacyjnej**

Absolwenci zdający etap praktyczny egzaminu najlepiej radzili sobie z opracowaniem następujących elementów pracy egzaminacyjnej:

- Praca egzaminacyjna jako całość (element VIII),
- Wypełnienie skierowania do pracowni rtg oraz informacji o terminie kolejnej wizyty (element VII).

Najtrudniejsze okazały się dla nich elementy:

- Opis czynności związanych z wykonaniem poleceń lekarza (element VI),
- Opis czynności związanych z przygotowaniem zabiegu i asystowaniem podczas zabiegu (element III).

